



PST CLC
MITSUI-SOKO

VÝROČNÍ ZPRÁVA

ANNUAL REPORT

2025



VALUE BEYOND LOGISTICS

Obsah

Content

Kapitola Chapter I

Slovo předsedy představenstva Speech of the Chairman of the Board of Directors	3
---	---

Kapitola Chapter II

Profil společnosti Company profile	6
---	---

1. Základní údaje o společnosti Basic company information	6
2. Orgány společnosti Board of Directors and the Supervisory Board	6
3. Struktura akcionářů Shareholder structure	6
4. Organigram Organizational structure	7

Strategie společnosti Company Strategy	8
---	---

PST CLC Mitsui-Soko a.s. v roce 2025 PST CLC Mitsui-Soko a.s. in 2025	9
--	---

1. Hlavní obory činnosti Main business activities	9
2. Integrovaný systém řízení a certifikace Integrated management system and certification	16
3. Oblast lidských zdrojů Human resources	20
4. Vzdělávání Learning	21
5. Vybrané finanční ukazatele Selected financial indicators	24
6. Předpokládaný vývoj Business Outlook	26
7. Výzkum a vývoj Research and development	26
8. Životní prostředí Environment	27
9. Pobočka Branch	27
10. Informace o nabytí vlastních akcií a podílů Acquire of own stocks and own shares	27
11. Události po rozvahovém dni Subsequent events	27

Kapitola Chapter III

Finanční část Financial part	28
---	----

Příloha účetní závěrky za rok 2025 Notes to the Financial Statements for year 2025	34
---	----

Kapitola Chapter IV

Zpráva o vztazích Report on relations	53
--	----

Kapitola Chapter V

Zpráva nezávislého auditora Independent Auditor's Report	58
---	----

Slovo předsedy představenstva

The Introductory Speech by the Chairman of the Board of Directors

Vážení obchodní partneři,

Uplynulý fiskální rok byl pro naši společnost PST CLC Mitsui-Soko velmi úspěšný. Plán, který jsme si stanovili, se nám podařilo splnit. Obrát za fiskální rok 2025 dosáhl zhruba 2,021 mld. Kč, přičemž operační zisk činil přibližně 75,4 mil. Kč. PST CLC Mitsui-Soko se tak řadí mezi nejlepší zahraniční pobočky našeho vlastníka.

K tomuto úspěchu výrazně přispělo také naše působení na slovenském trhu, kde PST CLC Mitsui-Soko dále rozvíjí své aktivity. Cíle, které jsme si na Slovensku vytýčili, postupně naplňujeme. Působíme v Košicích, Bratislavě a také v Púchově, kde naše organizační složka poskytuje služby pro významného zákazníka, společnost Continental Tires Slovakia. V jejím závodě v Púchově a v externích skladech zajišťujeme část interní logistiky a přepravy hotových výrobků mezi výrobním závodem a externími sklady. Naším cílem je, abychom byli na Slovensku vnímáni jako významný poskytovatel komplexních logistických služeb. Tento cíl se nám daří postupně naplňovat, a proto naše působení na slovenském trhu hodnotím velmi kladně. Na Slovensku chceme být i nadále aktivní a v novém fiskálním roce se tam chceme ještě více zaměřit na obchodní a marketingové aktivity.

Dear business partners,

The past fiscal year was very successful for our company PST CLC Mitsui-Soko. We managed to fulfill the plan we set for ourselves. Turnover for fiscal 2025 amounted to approximately CZK 2.021 billion. Operating profit amounted to approximately CZK 75.4 million. PST CLC Mitsui-Soko is thus one of the best foreign branches of our owner.

Our presence on the Slovak market, where PST CLC Mitsui-Soko continues to develop its activities, has also contributed significantly to this success. We are gradually fulfilling the goals we have set for ourselves in Slovakia. We operate in Košice, Bratislava and also in Púchov, where our organizational unit provides services for a major customer, Continental Tires Slovakia. In its plant in Púchov and in external warehouses, we provide part of the internal logistics and transport of finished products between the production plant and external warehouses. Our goal is to be perceived in Slovakia as a major provider of comprehensive logistics services. We are gradually meeting this goal, and therefore I evaluate our operation on the Slovak market very positively. We want to continue to be active in Slovakia and in the new fiscal year we want to focus even more on business and marketing activities there.



Dařilo se všem divizím naší společnosti, tedy celním službám, přepravám i logistice. Velmi pozitivně hodnotím divizi celních služeb, která získává nové klienty a dlouhodobě se zaměřuje na inovace. Úspěšná byla rovněž divize dopravy, i když zejména v námořní dopravě nebyla situace jednoduchá. Také tato divize v průběhu fiskálního roku získávala nové zákazníky.

Co se týče logistické divize, její činnost hodnotím kladně. Potýkali jsme se sice s částečně neobsazeným skladem v Pohořelicích, ale situaci jsme vyřešili přesunem do menších skladových prostor. V našich multi-user skladech se zaměřujeme na získávání nových klientů, aby byla skladová kapacita využita co nejefektivněji. Klientům v oblasti skladování poskytujeme profesionální služby odpovídající jejich požadavkům a tyto služby společně vyhodnocujeme na základě přesně stanovených KPI.

Ve fiskálním roce pokračoval kontrakt se společností Continental v logistickém centru v Nehvizdech, kde PST CLC Mitsui-Soko zajišťuje outsourcing logistiky a následnou distribuci pneumatik k B2B odběratelům. K dobrým výsledkům přispělo také pokračování významného kontraktu na outsourcing interní logistiky ve společnosti Philip Morris ČR v Kutné Hoře.

Zmínil bych také pilotní projekt zaměřený na automatizovaný úklid, který jsme realizovali v distribučním centru v Nehvizdech. V provozu je zde autonomní mycí stroj a díky pozitivním zkušenostem plánujeme automatizaci úklidu postupně rozšířit i do dalších našich skladů.

V rámci PST CLC Mitsui-Soko se napříč divizemi snažíme optimalizovat jednotlivé činnosti a tím zvyšovat produktivitu. V tomto směru se zaměřujeme také na využívání umělé inteligence, která pomáhá zejména při načítání dat z různých systémů a faktur. Také v novém fiskálním roce se chceme soustředit na možnosti, které nám umělá inteligence přináší. Plánujeme její další implementaci v rámci logistické divize, což může dále zvýšit naši efektivitu a konkurenceschopnost. V divizi celních služeb už nyní AI přináší velmi dobré výsledky.

Také divize IT byla ve fiskálním roce velmi aktivní a úspěšná. Zaměřovala se mimo jiné na vývoj nových softwarových řešení a na implementaci AI. Digitalizace a automatizace procesů jsou jasným trendem a v jejich rozvoji chceme pokračovat i nadále.

Co se týče divize obchodu a marketingu, s jejími výsledky jsem velmi spokojen. V této oblasti jsme zároveň provedli několik organizačních změn. Jiří Bradna, ředitel obchodu a místopředseda představenstva, se nyní soustřeďí především na strategické obchodní projekty, klíčové zákazníky a rozvoj dlouhodobých příležitostí, které jsou pro firmu zásadní. Operativní řízení obchodního týmu převzal Richard Lamper, což nám umožňuje zefektivnit každodenní obchodní řízení a současně posílit práci na strategických projektech. Tuto změnu vnímám jako velmi pozitivní krok pro další rozvoj společnosti.

V rámci marketingu jsme kladli důraz na PR aktivitu. Jsme pravidelně citováni v médiích a aktivní jsme také na sociálních sítích. Neustále zdokonalujeme i naše webo-

All divisions of our company, i.e. customs services, transport and logistics, were doing well. I very positively evaluate the Customs Services Division, which is gaining new clients and has been focusing on innovation for a long time. The transport division was also successful, although the situation was not easy, especially in maritime transport. This division also gained new customers during the fiscal year.

As far as the logistics division is concerned, I evaluate its activities positively. Although we were struggling with a partially unoccupied warehouse in Pohořelice, we solved the situation by moving to smaller warehouse spaces. In our multi-user warehouses, we focus on acquiring new clients so that the warehouse capacity is used as efficiently as possible. We provide our clients with professional warehousing services corresponding to their requirements and we evaluate these services together on the basis of precisely defined KPIs.

In the fiscal year, the contract with Continental continued in the logistics center in Nehvizdy, where PST CLC Mitsui-Soko provides logistics outsourcing and subsequent distribution of tires to B2B customers. The continuation of a major contract for outsourcing of internal logistics at Philip Morris ČR in Kutná Hora also contributed to the good results.

I would also like to mention the pilot project focused on automated cleaning, which we implemented in the distribution center in Nehvizdy. An autonomous washing machine is in operation here, and thanks to positive experience, we plan to gradually expand the automation of cleaning to our other warehouses.

Within PST CLC Mitsui-Soko, we strive to optimize individual activities across divisions and thus increase productivity. In this regard, we also focus on the use of artificial intelligence, which helps especially in retrieving data from various systems and invoices. In the new fiscal year, we also want to focus on the opportunities that artificial intelligence brings us. We plan to implement it further within the logistics division, which can further increase our efficiency and competitiveness. In the customs services division, AI is already delivering very good results.

The IT division was also very active and successful in the fiscal year. Among other things, she focused on the development of new software solutions and the implementation of AI. Digitization and automation of processes are a clear trend and we want to continue to develop them.

As for the sales and marketing division, I am very satisfied with its results. At the same time, we have made several organizational changes in this area. Jiří Bradna, Chief Sales Officer and Vice-Chairman of the Board of Directors, now focuses primarily on strategic business projects, key customers and the development of long-term opportunities, which are essential for the company. Richard Lamper has taken over the operational management of the sales team, which allows us to streamline day-to-day business management while strengthening work on strategic projects. I see this change as a very positive step for the further development of the company.

vé stránky. V uplynulém fiskálním roce jsme uspořádali tradiční tiskovou konferenci se zástupci českých médií, kde jsme prezentovali naše výsledky, úspěchy i plány do dalšího období.

Velmi si vážím také práce HR divize, jejíž agenda je dlouhodobě náročná. Jsem rád, že se nám i v této složitě době daří obsazovat potřebné pozice ve skladech i v dalších úsecích společnosti. Na trhu je dlouhodobě nedostatek skladníků i řidičů, a proto je práce HR v tomto směru velmi důležitá. HR divize se ve fiskálním roce tradičně věnovala také oblasti vzdělávání zaměstnanců.

Do nového fiskálního roku vstupujeme s jasným plánem a ambicí pokračovat v dalším rozvoji společnosti. Věřím, že se nám podaří navázat na dosažené výsledky a dále posilovat naši pozici na českém i slovenském trhu.

Chtěl bych tímto poděkovat všem našim zaměstnancům za skvěle odvedenou práci, protože bez jejich nasazení bychom takových výsledků nedosáhli. Vážím si práce našich kolegů i spolupráce s obchodními partnery a zákazníky.



Vít Votroubek,
předseda představenstva PST CLC Mitsui-Soko a.s.

V Praze, 2. 6. 2026

As part of marketing, we put emphasis on PR activities. We are regularly quoted in the media and are also active on social networks. We are also constantly improving our website. In the past fiscal year, we held a traditional press conference with representatives of the Czech media, where we presented our results, achievements and plans for the next period.

I also greatly appreciate the work of the HR division, whose agenda has been demanding for a long time. I am glad that even in these difficult times, we are able to fill the necessary positions in warehouses and in other sections of the company. There has been a shortage of warehouse workers and drivers on the market for a long time, which is why the work of HR in this regard is very important. The HR division has traditionally also focused on employee education in the fiscal year.

We are entering the new fiscal year with a clear plan and ambition to continue the further development of the company. I believe that we will be able to build on the results achieved and further strengthen our position on the Czech and Slovak markets.

I would like to thank all our employees for a job well done, because without their commitment we would not have achieved such results. I appreciate the work of our colleagues as well as cooperation with business partners and customers.



Vít Votroubek,
Chairman of the Board of Directors of PST CLC
Mitsui-Soko a.s.

In Prague on June 2, 2026



Profil společnosti

Company profile

Fiskální rok 2025 byl již třináctým rokem fungování společnosti v rámci nadnárodního uskupení Mitsui-Soko, které je jedním z hlavních japonských holdingů se širokou působností na světových trzích. Tento holding sdružuje více než 700 společností z odvětví chemie, strojírenství, energetiky, stavebnictví, potravinářství, logistických a finančních služeb. Logistickou část společnosti představuje Mitsui-Soko Group, pod kterou patří i PST CLC Mitsui-Soko a.s.

The fiscal year 2025 was the thirteenth year of the company's operation within the multinational Mitsui-Soko group, which is one of the main Japanese holdings with a wide range of activities on world markets. This holding brings together more than 700 companies from the chemical, engineering, energy, construction, food, logistics and financial services sectors. The logistics part of the company is represented by the Mitsui-Soko Group, which also includes PST CLC Mitsui-Soko a.s.

1. Základní údaje o společnosti

Basic company information

Obchodní jméno společnosti:

PST CLC Mitsui-Soko a.s.

Sídlo: Nádražní 969/112, 702 00
Ostrava – Moravská Ostrava

Právní forma: akciová společnost

IČ: 253 97 249

DIČ: CZ25397249

E-mail: info@pst-clc.cz

ID datové schránky: magvx56

Web: www.pst-clc.cz

Company name:

PST CLC Mitsui-Soko a.s.

Registered office: Nádražní 969/112, 702 00
Ostrava – Moravian Ostrava

Legal form: joint-stock company

Identification number: 253 97 249

VAT ID: CZ25397249

E-mail: info@pst-clc.cz

Data box ID: magvx56

Website: www.pst-clc.cz

Na českém a evropském trhu působíme od roku 1991 jako spolehlivý poskytovatel skladovacích, celních a přepravních služeb nejvyšší kvality. I přes silné zázemí japonské společnosti si zachováváme svou jedinečnost a identitu české firmy s individuálním přístupem ke každému zákazníkovi. Naším klientům poskytujeme služby a řešení vycházející z komplexního, vzájemně provázaného logistického řetězce. Zajišťujeme proclení zboží prostřednictvím sítě veřejných i neveřejných celních pracovišť, uskladnění a variabilní zpracování v logistických centrech strategicky rozmístěných po celé ČR, všechny druhy přeprav i distribuci ke konečnému odběrateli.

We have been operating on the Czech and European markets since 1991 as a reliable provider of warehousing, customs and transport services of the highest quality. Despite the strong background of the Japanese company, we maintain our uniqueness and identity as a Czech company with an individual approach to each customer. We provide our clients with services and solutions based on a complex, interconnected logistics chain. We provide customs clearance of goods through a network of public and non-public customs offices, storage and variable processing in logistics centers strategically located throughout the Czech Republic, all types of transport and distribution to the end customer.

2. Orgány společnosti k 31. 3. 2026

Board of Directors and the Supervisory Board as of 31 March 2026

Představenstvo Board of Directors

Předseda Chairman: Vít Votroubek

Místopředseda Vice-Chairman: Ing. Jiří Bradna

Člen Member: Shigeki Kanai

Člen Member: Hideaki Yamashita

Člen Member: Masao Nishijima

Člen Member: Iveta Holaňová

Dozorčí rada Supervisory Board

Předseda Chairman: Masayoshi Ogawa

Člen Member: Bc. Jan Bláha

3. Struktura akcionářů

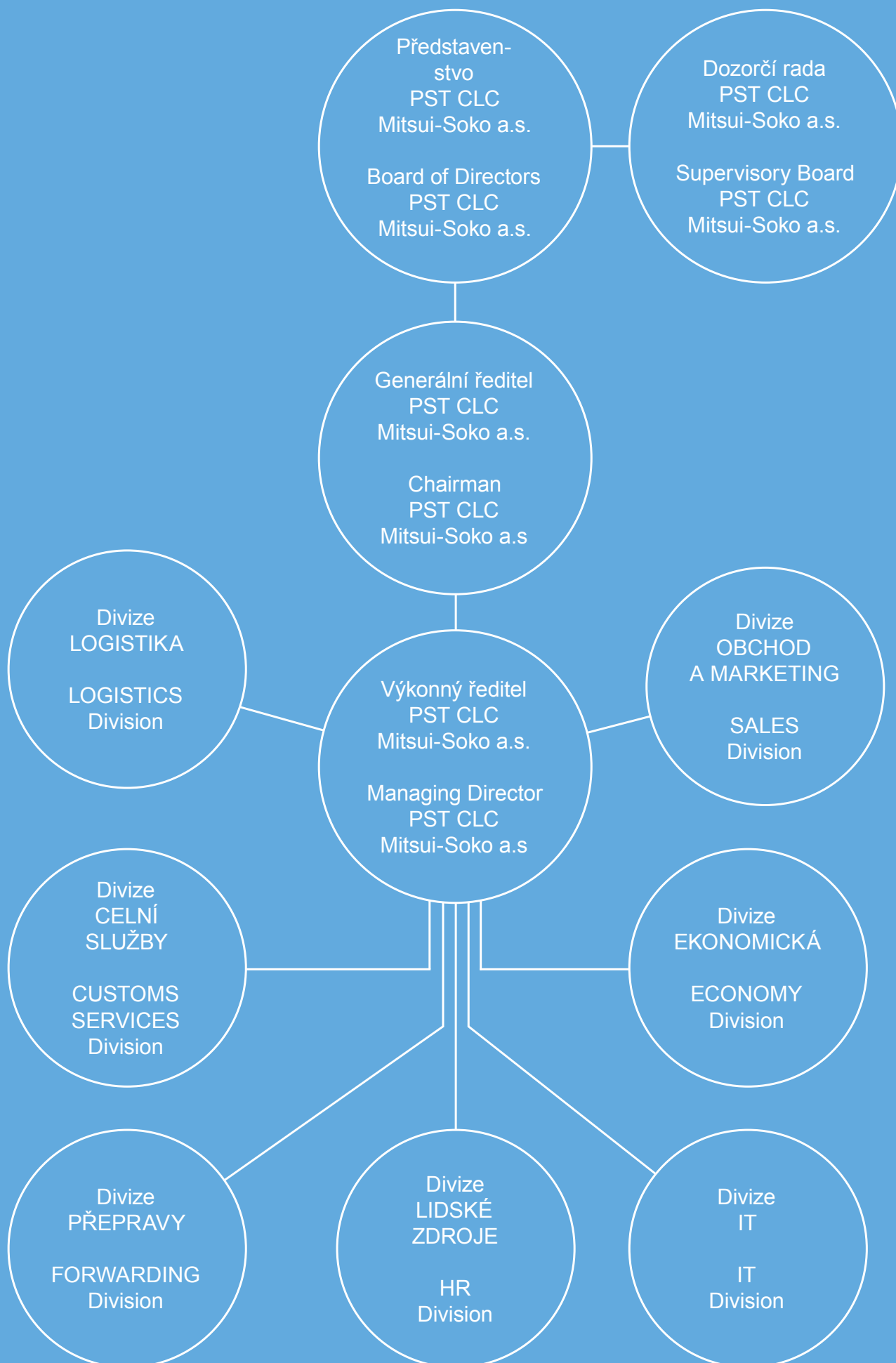
Shareholder structure

Jediným akcionářem společnosti je společnost Mitsui-Soko Holdings Co., Ltd.

The sole shareholder of the company is Mitsui-Soko Holdings Co., Ltd.

4. Organizační struktura společnosti

Organizational structure of the company



Strategie společnosti

Company Strategy

Poslání společnosti

Company Mission

Posláním společnosti PST CLC Mitsui-Soko a.s. je poskytovat komplexní celní, logistické a přepravní služby nejvyšší kvality, které přesahují očekávání zákazníků. Zázemí nadnárodní mateřské společnosti Mitsui-Soko pro nás představuje výhodu silného finančního zázemí za současného zachování naší jedinečnosti.

VICE:

- Nadále být prosperující a stabilní společností v oblasti skladových služeb, přeprav a celních služeb se silnou a známou značkou.
- Postupně realizovat akce vedoucí ke zvýšení produktivity práce, a to vše při současném zachování vysoké kvality a jedinečného přístupu ke klientům.
- Investicemi zatraktivnit společnost v očích současných klientů a zároveň proniknout do povědomí nových potenciálních zákazníků.
- I nadále těžit z kvalitního servisu, který je zajišťován vysoce kvalifikovaným personálem.
- Celkovým progresem zamezit případným ztrátám současných tržních pozic.
- Po realizaci plánovaných investic vyhodnotit situaci na trhu a pokračovat v dalším rozvoji, např. formou akvizic.
- Stát se silným a důležitým členem v rámci skupiny Mitsui-Soko.

Priority pro rozvoj společnosti s ohledem na vnější ekonomické souvislosti

- Zvýšení obsazenosti multi-user skladů s cílem dosažení plánované profitability.
- Realizace přínosných projektů zaměřených na vyšší automatizaci a širší využití umělé inteligence.
- Důraz na rozvoj služeb přidané hodnoty v produktu skladování.
- Aktivní práce s potenciálními rozvojovými příležitostmi u japonských společností podnikajících v ČR.

Mezinárodní rozvoj PST CLC Mitsui-Soko a.s. v Evropě

- Posilovat pozici na Slovensku, kde je cílem být známým poskytovatelem komplexních logistických služeb, rozšiřovat obchodní aktivity na Slovensku v rámci nabízených služeb.
- Další rozšiřování obchodních aktivit na terminálu v Košicích na Slovensku.

The mission of PST CLC Mitsui-Soko a.s. is to provide comprehensive customs, logistics and transport services of the highest quality, which exceed customer expectations. The background of the multinational parent company Mitsui-Soko represents the advantage of a strong financial background while maintaining our uniqueness.

VISION:

- Continue to be a prosperous and stable company in warehousing, transportation and customs services with a strong and well-known brand.
- Gradually implement actions leading to an increase in work productivity, all while maintaining high quality and a unique approach to clients.
- To make the company more attractive in the eyes of current clients through investments and at the same time to penetrate the awareness of new potential customers.
- Continue to benefit from quality service, which is provided by highly qualified staff.
- To prevent any potential losses of current market positions through overall progress.
- After the implementation of the planned investments, evaluate the situation on the market and continue with further development, e.g. in the form of acquisitions.
- To become a strong and important member within the Mitsui-Soko Group.

Priorities for the development of the company with regard to the external economic context

- Increasing the occupancy of multi-user warehouses in order to achieve the planned profitability.
- Implementation of beneficial projects focused on higher automation and wider use of artificial intelligence.
- Emphasis on the development of value-added services in the warehousing product.
- Active work with potential development opportunities for Japanese companies doing business in the Czech Republic.

International development of PST CLC Mitsui-Soko a.s. in Europe

- To strengthen our position in Slovakia, where the goal is to be a well-known provider of comprehensive logistics services, to expand business activities in Slovakia within the services offered.
- Further expansion of business activities at the terminal in Košice, Slovakia.

- Další rozvoj mimo Českou republiku – formou akvizic nebo strategické spolupráce.
- Další posilování pozice v Rotterdamu, další rozvoj obchodních aktivit.
- Širší kooperace s centrálou společností v Japonsku.
- Further development outside the Czech Republic – in the form of acquisitions or strategic cooperation.
- Further strengthening of the position in Rotterdam, further development of business activities.
- Wider cooperation with the company's headquarters in Japan.

PST CLC Mitsui-Soko a.s. v roce 2025

PST CLC Mitsui-Soko a.s. in 2025

1. Hlavní obory činnosti

Main fields of activity



Naším obchodním partnerům jsme v uplynulém fiskálním roce nabízeli služby a řešení vycházející z komplexního provázaného logistického řetězce. Zajišťujeme nejen přepravu zboží a vyřízení veškerých celních formalit, ale také jeho uskladnění v našich logistických centrech – ta mají rovněž status celních a dočasných skladů, jakož i následnou distribuci ke konečnému uživateli.

In the past fiscal year, we offered our business partners services and solutions based on a complex interconnected logistics chain. We ensure not only the transport of goods and the handling of all customs formalities, but also their storage in our logistics centers – which also have the status of customs and temporary warehouses, as well as subsequent distribution to the end user.

Převazy



Forwarding

V oblasti přeprav společnost PST CLC Mitsui-Soko využívá svou pozici globálního hráče na trhu díky tomu, že je součástí japonské skupiny Mitsui-Soko Group.

In the field of transport, PST CLC Mitsui-Soko takes advantage of its position as a global player in the market by being part of the Japanese Mitsui-Soko Group.

Oddělení námořních přeprav využívá mezinárodní síť Mitsui-Soko - a to jak pro exporty, tak importy. Zboží přepravuje jako celokontejnerové (FCL), nebo kusové (LCL) zásilky. Firma i ve fiskálním roce 2025 provozovala vlastní sběrnou linku ze Šanghaje do Česka. Dále ve fiskálním roce pokračovala také v upevňování své pozice v rámci

The sea freight department uses the international Mitsui-Soko network - both for exports and imports. It transports goods as full container (FCL) or piece (LCL) shipments. In fiscal year 2025, the company continued to operate its own groupage line from Shanghai to the Czech Republic. Furthermore, in the fiscal year, it also continued to con-

filiálky v Rotterdamu, kde se v novém fiskálním roce očekává další růst.

V uplynulém fiskálním roce pokračovala situace týkající se konfliktu v Rudém moři, kdy rejdari nemohli využívat Suezský průplav, proto lodě musely obeplovat Afriku. Situace v tomto směru se stabilizovala, zákazníci si zvykli na delší tranzitní dobu. Na přelomu kalendářního roku byly zaznamenány snahy o to, aby byl znovu využíván Suezský průplav, nicméně ke konci fiskálního roku, kvůli konfliktům na Blízkém východě, se tato trasa přestala využívat.

Při celokamionových a paletových přepravách po Evropě firma efektivně vytěžuje volné přepravní kapacity, nabízí možnost proclení zboží v síti svých celních pracovišť, zásilký umí připojistit nad rámec odpovědnosti dopravce.

PST CLC Mitsui-Soko pokračovala v obnově vlastní flotily, která je využívána v rámci oddělení distribuce pro rozvoz zásilek klientů v ČR, čímž se společnosti daří zvyšovat konkurenceschopnost na trhu a získávat tak nové obchodní příležitosti. Ke konci fiskálního roku bylo ve flotile PST CLC Mitsui-Soko 18 vlastních vozidel. Výhodou vlastní flotily je hlavně zvýšení konkurenceschopnosti firmy a snížení závislosti na externích dopravcích. Firma nadále s externími dopravci samozřejmě spolupracuje. Kromě toho má společnost v pronájmu tři vozidla na mezinárodní kamionovou dopravu. Společnost ve fiskálním roce v rámci zkušebního projektu nasadila i vlastní vozidlo na kamionovou mezinárodní dopravu. Tento projekt se osvědčil a do budoucna je v plánu rozšiřování této flotily.

Situace v leteckých přepravách kopírovala globální trend, kdy v rámci fiskálního roku docházelo k výkyvům ve využívání těchto přeprav. Společnosti velmi pečlivě zvažují, jestli leteckou přepravu využijí, protože je výrazně dražší. Důvodem zmíněných výkyvů je lepší plánování přeprav. Větší objemy firmy přepravily po moři a nebyly tak mnohdy nuceny využívat dražší leteckou dopravu. PST CLC Mitsui-Soko využívá největší letecký HUB v Evropě, letiště Frankfurt n. M., a dále kancelář a sklad leteckých přeprav blízkosti letiště v Praze, Ruzyni. Realizuje door-to-door přepravy i celní odbavení a variabilní zpracování zásilek v logistických centrech.

Na poli kontejnerových přeprav PST CLC Mitsui-Soko v uplynulém roce upevnila svou pozici a poskytuje přepravy první a poslední míle nejen velkým rejdářským společnostem. Služby poskytuje na terminálech Mělník, Pardubice, Lovosice a Ostrava Paskov, s napojením na terminály v Praze a České Třebové. Dále firma PST CLC Mitsui-Soko upevnila pozici v terminálu Kolín, odkud rozváží zásilky, které přijedou vlakem z Turecka a dalších zemí. Společnost PST CLC Mitsui-Soko prostřednictvím smluvních dopravců zajišťuje i přepravy v rámci první a poslední míle na kontejnerovém terminálu kombinované dopravy v Brně. Došlo k navýšení objemů na terminálu v Lovosicích – a to díky rozšíření četnosti spojení z přístavu Antwerp-Bruges.

V souvislosti s událostmi na Blízkém východě se v závěru fiskálního roku zvýšil zájem o železniční přepravy z Číny do České republiky. Pro řadu firem dnes představují zajímavou alternativu mezi rychlou, ale nákladnou leteckou přepravou a cenově výhodnou, avšak pomalejší námořní

solidate its position within the Rotterdam branch, where further growth is expected in the new fiscal year.

In the past fiscal year, the situation regarding the conflict in the Red Sea continued, when shipowners could not use the Suez Canal, so ships had to circumnavigate Africa. The situation in this regard has stabilized, customers have become accustomed to longer transit times. At the turn of the calendar year, there were efforts to reuse the Suez Canal, but at the end of the fiscal year, due to conflicts in the Middle East, this route was discontinued.

In full truck and pallet transports across Europe, the company effectively utilizes free transport capacities, offers the possibility of customs clearance of goods in the network of its customs offices, and can insure shipments beyond the scope of the carrier's responsibility.

PST CLC Mitsui-Soko continued to renew its own fleet, which is used within the distribution department for the delivery of clients' parcels in the Czech Republic, which allows the company to increase its competitiveness on the market and thus gain new business opportunities. At the end of the fiscal year, there were 18 of its own vehicles in the PST CLC Mitsui-Soko fleet. The advantage of having our own fleet is mainly to increase the competitiveness of the company and reduce dependence on external carriers. Of course, the company continues to cooperate with external carriers. In addition, the company has three vehicles for international truck transport on lease. In the fiscal year, the company also deployed its own vehicle for international truck transport as part of a trial project. This project has proven itself and there are plans to expand this fleet in the future.

The situation in air transport followed the global trend of fluctuations in the use of air transport during the fiscal year. Companies are very carefully considering whether to use air transport because it is significantly more expensive. The reason for these fluctuations is better transport planning. Larger volumes were transported by sea and were often not forced to use more expensive air transport. PST CLC Mitsui-Soko uses the largest aviation hub in Europe, Frankfurt am Airport. M., as well as an office and warehouse for air transport near the airport in Prague, Ruzyně. It carries out door-to-door transports as well as customs clearance and variable processing of shipments in logistics centers.

In the field of container transport, PST CLC Mitsui-Soko has strengthened its position in the past year and provides first and last mile transports not only to large shipping companies. It provides services at the terminals of Mělník, Pardubice, Lovosice and Ostrava Paskov, with connections to terminals in Prague and Česká Třebová. In addition, PST CLC Mitsui-Soko has strengthened its position in the Kolín terminal, from where it delivers shipments that arrive by train from Turkey and other countries. PST CLC Mitsui-Soko, through contracted carriers, also provides first- and last-mile transport services at the combined transport container terminal in Brno.

In connection with the events in the Middle East, interest in rail transport from China to the Czech Republic increased at the end of the fiscal year. For many companies today, they represent an interesting alternative between fast

dopravou. Společnost PST CLC Mitsui-Soko na rostoucí poptávku reagovala navýšením kapacity. Právě kombinace rychlosti, větší předvídatelnosti a lepší cenové dostupnosti ve srovnání s leteckou přepravou dělá ze železnice stále atraktivnější volbu pro firmy, které potřebují udržet plynulost zásobování i výroby. Významnou roli přitom hraje také přehled o pohybu zásilek. Dekonsolidace zásilek totiž probíhá až v distribučním centru PST CLC Mitsui-Soko v České republice. Společnost tak byla ve fiskálním roce schopna zákazníkům garantovat maximální přehled o zásilkách a zároveň zajistit jejich další efektivní distribuci podle konkrétních požadavků příjemců.

PST CLC Mitsui-Soko se snaží klientům nabízet i intermodální řešení, díky kterému jsou přepravy ekologičtější. V průběhu fiskálního roku společnost zaznamenala, že se klienti stále více zajímají o to, jakou uhlíkovou stopu svou činností způsobují. Díky tomu roste zájem o intermodální přepravy, v rámci Evropy jde zejména o kombinaci železničních a silničních přeprav. Zvyšují se požadavky klientů na monitorování emisí CO₂, což je uváděno na fakturách nebo v reportech.

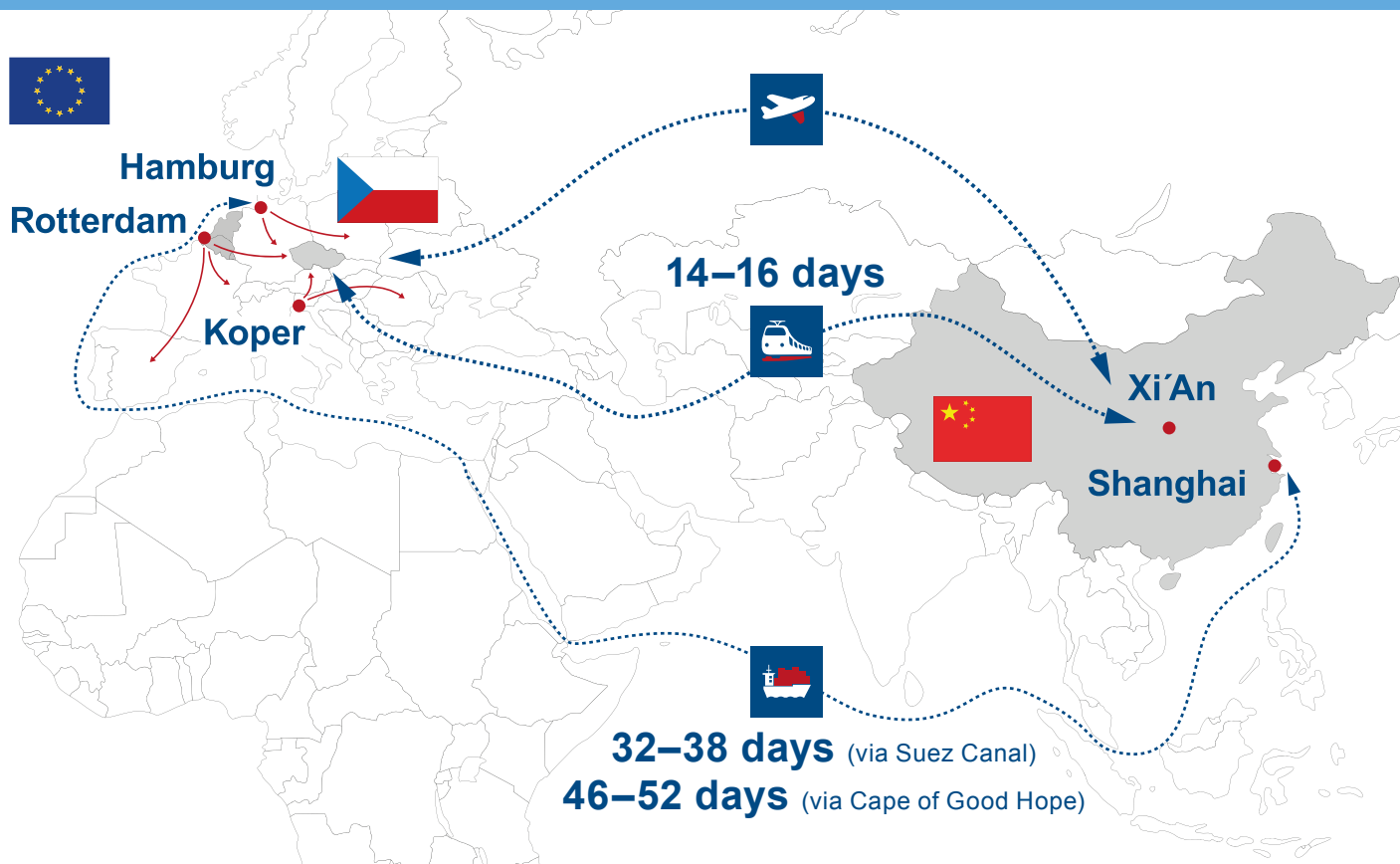
Další vývoj v segmentu přeprav bude záviset i na tom, kdy bude ukončen válečný konflikt na Ukrajině. Mír bude znamenat nové obchodní příležitosti.

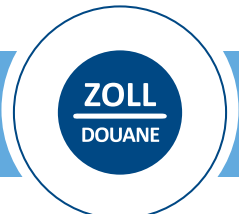
but expensive air transport and cost-effective, but slower sea transport. PST CLC Mitsui-Soko responded to the growing demand by increasing capacity. It is the combination of speed, greater predictability and better affordability compared to air transport that makes rail an increasingly attractive choice for companies that need to maintain the continuity of supply and production. An overview of the movement of shipments also plays an important role. The deconsolidation of shipments takes place at the PST CLC Mitsui-Soko distribution center in the Czech Republic. In the fiscal year, the company was thus able to guarantee customers maximum overview of shipments and at the same time ensure their further effective distribution according to the specific requirements of recipients.

PST CLC Mitsui-Soko also tries to offer clients intermodal solutions that make transports more environmentally friendly. Over the course of the fiscal year, the company has seen clients become increasingly concerned about the carbon footprint they are causing. As a result, there is a growing interest in intermodal transport, especially a combination of rail and road transport within Europe. Clients' requirements for monitoring CO₂ emissions are increasing, which is stated on invoices or in reports.

Further developments in the transport segment will also depend on when the war conflict in Ukraine ends. Peace will mean new business opportunities.

Regular LCL service





Divize celních služeb navázala na úspěchy předchozího fiskálního roku díky organickému růstu a úspěšné obchodní a marketingové činnosti.

Celní služby společnost PST CLC Mitsui-Soko poskytuje v devatenácti pobočkách v rámci celé ČR, buď přímým zastoupením, nebo spoluprací s partnery. PST CLC Mitsui-Soko má tedy síť vlastních i partnerských poboček.

Ve fiskálním roce společnost rozvíjela pobočku celních služeb na Slovensku, v Košicích, konkrétně na INTERPORT Terminal Košice, který disponuje kolejemi evropského i ruského rozchodu. V ČR a SR má tedy PST CLC Mitsui-Soko celkem 20 poboček. Ve spolupráci s partnerem společnost PST CLC Mitsui-Soko nabízí zajištění celních služeb v rámci celého Slovenska. I na Slovensku se dařilo získávat nové zákazníky.

Tým kvalifikovaných celních deklarantů zajišťuje rychlý a bezpečný průběh i nejnáročnějších celních případů. PST CLC Mitsui-Soko ve fiskálním roce obhájila certifikaci Schváleného hospodářského subjektu AEO v nejvyšším stupni F, což firmě umožňuje nabízet čerpání veškerých výhod při celním řízení, které souvisí s dovozem a vývozem zboží. Pro své klienty PST CLC Mitsui-Soko provozuje Celní portál, díky kterému zákazníci získají on-line přístup k detailům celního odbavení svých zásilek a do elektronického archivu dokumentů celního odbavení. Celní portál byl průběžně rozšiřován.

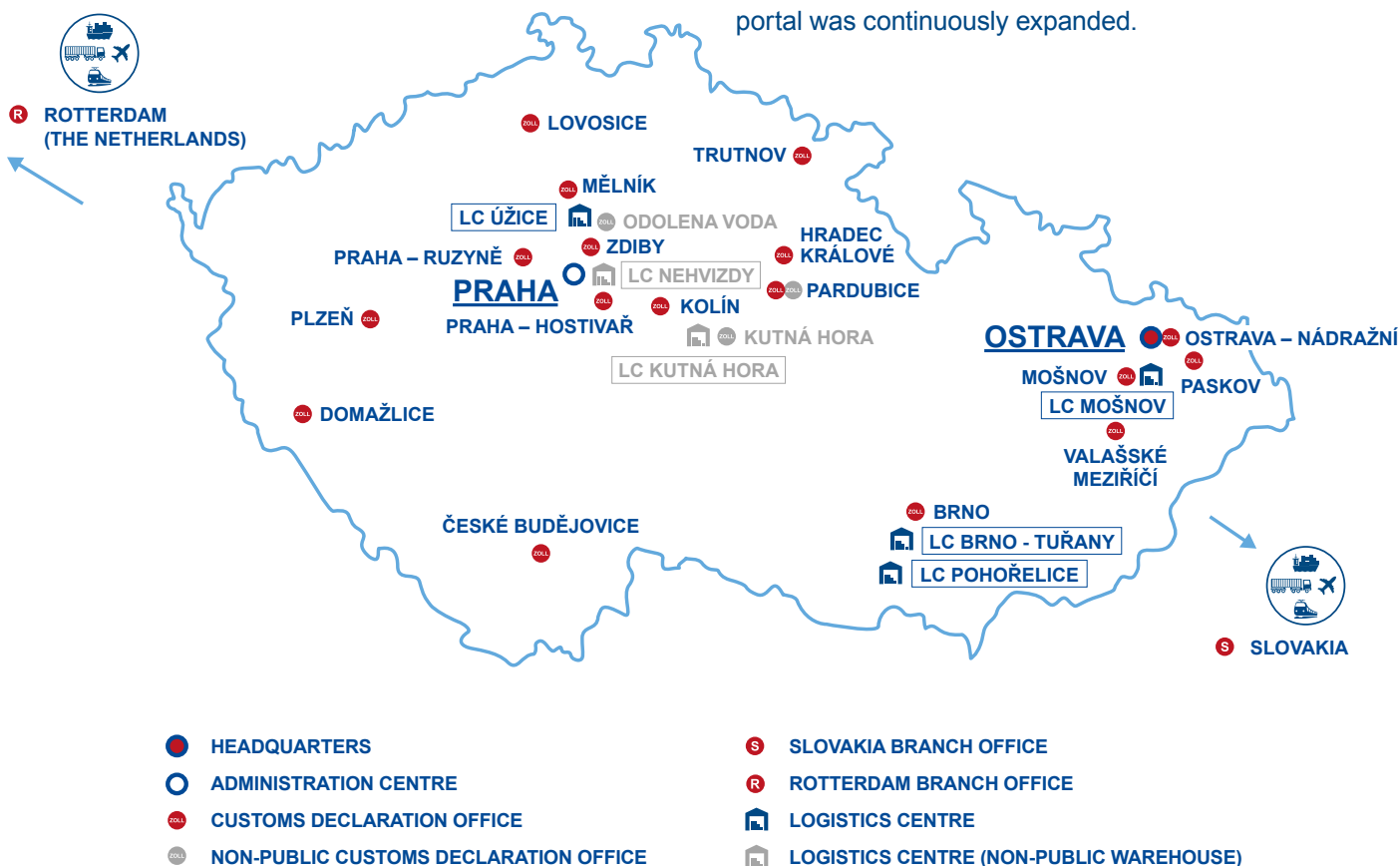
The Customs Services Division built on the success of the previous fiscal year with organic growth and successful sales and marketing activities.

PST CLC Mitsui-Soko provides customs services in nineteen branches throughout the Czech Republic, either through direct representation or cooperation with partners. PST CLC Mitsui-Soko therefore has a network of its own and partner branches.

In the fiscal year, the company developed a branch of customs services in Slovakia, in Košice, specifically at the INTERPORT Terminal Košice, which has tracks of European and Russian gauge. In the Czech Republic and Slovakia, PST CLC Mitsui-Soko has a total of 20 branches. In cooperation with its partner, PST CLC Mitsui-Soko offers customs services throughout Slovakia. In Slovakia, too, it was successful in gaining new customers.

A team of qualified customs declarants ensures that even the most demanding customs cases are processed quickly and safely.

In the fiscal year, PST CLC Mitsui-Soko defended the AEO certification in the highest level F, which allows the company to offer to draw all the benefits in customs clearance related to the import and export of goods. For its clients, PST CLC Mitsui-Soko operates a Customs Portal, thanks to which customers gain online access to the details of customs clearance of their shipments and to the electronic archive of customs clearance documents. The customs portal was continuously expanded.



Ve fiskálním roce se společnost věnovala také tématu CBAM (Carbon Border Adjustment Mechanism) za dovoz definovaných produktů. Jde o evropský mechanismus uhlíkového vyrovnávání na hranicích v rámci „Green Dealu“, který vstoupil do přechodné fáze na začátku října 2023. CBAM je zaměřeno na ocel a vybrané výrobky z oceli a železa, vodík, elektřinu, cement, hnojiva, dále jde o hliník a vybrané výrobky z hliníku. Pro dovozce, kteří do EU dovážejí nařízením vyjmenované nomenklatury zboží s mimoevropským původem, toto „uhlíkové clo“ přináší nové povinnosti. PST CLC Mitsui-Soko proto zajišťovala pro klienty služby v rámci CBAM. CBAM společnosti PST CLC Mitsui-Soko přinesl obchodní příležitost, která byla zúročena rozšířením spolupráce se stávajícími zákazníky a zároveň i získáním nových zákazníků. Noví zákazníci přicházeli průběžně, jejich počet se zvyšoval.

Jako jeden z nejvýznamnějších poskytovatelů celních služeb v ČR společnost PST CLC Mitsui-Soko nabízí klientům profesionální servis, celní poradenství včetně návrhu vhodných celních postupů, využití zjednodušených celních postupů, centralizované celní řízení, propuštění zboží do režimu bez nutnosti předložení zboží CÚ či soubor celních záruk pro všechny režimy. Zpracovává a podává hlášení Intrastat a v neposlední řadě neustále sleduje změny v platné legislativě a reaguje na ně v oblasti národních celních předpisů a celních předpisů EU.

Fiskální rok 2025 byl pro společnost PST CLC Mitsui-Soko v oblasti celních služeb velmi příznivý, došlo k překročení stanovených cílů. Nové klienty firma získala i díky neustálému zdokonalování automatizace zpracování dat a schopnosti poskytovat služby 24/7. Také díky schopnosti připravit řešení celního odbavení na míru potřeb zákazníka, což je velká konkurenční výhoda společnosti PST CLC Mitsui-Soko. Ve fiskálním roce probíhala příprava nasazení AI v oblastech, které zefektivňují práci, zejména v oblasti automatického zpracování dokumentů.

Pracovníci divize celních služeb společnosti PST CLC Mitsui-Soko pravidelně navštěvují odborné kurzy. Firma dbá na neustálé zvyšování kvalifikace celého týmu.

In the fiscal year, the company also addressed the topic of CBAM (Carbon Border Adjustment Mechanism) for the import of defined products. It is a European carbon border adjustment mechanism under the „Green Deal“, which entered the transition phase at the beginning of October 2023. The CBAM focuses on steel and selected steel and iron products, hydrogen, electricity, cement, fertilisers, as well as aluminium and selected aluminium products. For importers who import goods of non-European origin into the EU listed by the regulation, this „carbon duty“ brings new obligations. PST CLC Mitsui-Soko therefore provided services for clients within the framework of CBAM. PST CLC Mitsui-Soko's CBAM brought a business opportunity, which was capitalized on by expanding cooperation with existing customers and at the same time acquiring new customers. New customers came continuously, their number increased.

As one of the most important providers of customs services in the Czech Republic, PST CLC Mitsui-Soko offers its clients professional service, customs consultancy, including the design of appropriate customs procedures, the use of simplified customs procedures, centralized customs management, release of goods into the regime without the need to present goods to the customs office, or a set of customs guarantees for all regimes. It prepares and submits Intrastat reports and, last but not least, constantly monitors changes in applicable legislation and responds to them in the field of national customs regulations and EU customs regulations.

The fiscal year 2025 was very favorable for PST CLC Mitsui-Soko in the field of customs services, the set targets were exceeded. The company has also gained new clients thanks to the continuous improvement of data processing automation and the ability to provide services 24/7. Also thanks to the ability to prepare customs clearance solutions tailored to the customer's needs, which is a great competitive advantage of PST CLC Mitsui-Soko. In the fiscal year, preparations were made for the deployment of AI in areas that make work more efficient, especially in the area of automatic document processing.

Employees of the Customs Services Division of PST CLC Mitsui-Soko regularly attend professional courses. The company pays attention to the continuous improvement of the qualifications of the entire team.

Skladování



Warehousing

Skladování je zajišťováno v šesti moderních logistických centrech po celé ČR vždy dle konkrétních potřeb zákazníka. Nově společnost působí i na Slovensku, což se týká i oblasti skladování. Na Slovensku společnost PST CLC Mitsui-Soko získala významného zákazníka, společnost Continental Tires Slovakia. Pro ni v jejím závodě v Púchově a externích skladech zajišťuje část interní logistiky a přepravy hotových výrobků

Warehousing is provided in six modern logistics centers throughout the Czech Republic, always according to the specific needs of the customer. The company now also operates in Slovakia, which also applies to the storage area. In Slovakia, PST CLC Mitsui-Soko has acquired a major customer, Continental Tires Slovakia. For the company, it provides part of the internal logistics and transport of finished products between the production plant and

mezi výrobním závodem a externími sklady.

Na základě analýzy společnost PST CLC Mitsui-Soko klientům navrhuje optimální logistické řešení a nastavuje vhodné logistické procesy. Klade důraz na kvalitu a flexibilitu poskytovaných služeb, o zboží klientů se vždy stará tým kvalifikovaných odborníků.

Aktuálně má společnost PST CLC Mitsui-Soko k dispozici více než 80 000 m² skladových ploch v moderních logistických centrech. Multi-user sklady LC Úžice (Praha), LC Brno, LC Pohořelice a LC Mošnov (Ostrava) disponují statusem celních a dočasných skladů s moderním WMS & TMS řešením a nabízejí rovněž služby přidané hodnoty jako je balení, přebalování, etiketování, zpracování speciálních příbalů a multipacků.

Další logistické centrum se nachází v Nehvizdech. Společnost PST CLC Mitsui-Soko tam pro svého významného zákazníka, společnost Continental, zajišťuje outsourcing logistiky a následnou distribuci k B2B odběratelům. Na dřívější prodloužení tohoto kontraktu měla velký vliv dlouhodobá vysoká úroveň kvality poskytovaných služeb a flexibilní reakce na dynamické požadavky. PST CLC Mitsui-Soko pro společnost Continental v Nehvizdech skladuje pneumatiky, které jsou určeny pro středozápadní oblast České republiky, tedy zhruba od Vysočiny na západ.

external warehouses at its plant in Púchov and external warehouses.

Based on the analysis, PST CLC Mitsui-Soko proposes an optimal logistics solution to clients and sets up appropriate logistics processes. It emphasizes the quality and flexibility of the services provided, and a team of qualified experts always takes care of the clients' goods.

Currently, PST CLC Mitsui-Soko has more than 80,000 m² of warehouse space in modern logistics centers. The multi-user warehouses of LC Uzice (Prague), LC Brno, LC Pohořelice and LC Mošnov (Ostrava) have the status of customs and temporary warehouses with modern WMS & TMS solutions and also offer value-added services such as packaging, repacking, labeling, processing of special packages and multipacks.

Another logistics center is located in Nehvizdy. PST CLC Mitsui-Soko provides logistics outsourcing for its major customer, Continental, and subsequent distribution to B2B customers. The earlier extension of this contract was greatly influenced by the long-term high level of quality of services provided and flexible response to dynamic requirements. PST CLC Mitsui-Soko stores tires for Continental in Nehvizdy, which are intended for the central-western region of the Czech Republic, i.e. roughly from the Highlands to the west.



Logistické centrum Kutná Hora je dedikované pracoviště interní logistiky pro Philip Morris ČR zajišťující komplexní zásobování výrobních linek materiálem i expedici vyrobených cigaret v celním a daňovém režimu. Ve fiskálním roce společnost PST CLC Mitsui-Soko pokračovala ve spolupráci s tímto svým klíčovým zákazníkem. PST CLC Mitsui-Soko pro společnost Philip Morris ČR poskytuje služby již 18 let.

PST CLC Mitsui-Soko se zaměřuje na zefektivňování své činnosti. Uvedme konkrétní příklad. Automatizace logistiky nemusí vždy začínat u složitých a nákladných projektů. Praktickým prvním krokem může být i oblast úklidu. Právě touto cestou se v logistickém centru v Nehvizdách vydala společnost PST CLC Mitsui-Soko, která po letech provozu klasického mycího stroje nasadila první robotický mycí stroj Kärcher KIRA B 50. Ten byl vybrán ve výběrovém řízení. Na základě pozitivních zkušeností je v plánu automatizace úklidu i v dalších skladech společnosti.

PST CLC Mitsui-Soko rozvíjí oblast skladování nejen z hlediska kapacit, ale také z pohledu efektivity poskytovaných služeb. Cílem společnosti je dlouhodobě poskytovat zákazníkům stabilní, flexibilní a bezpečné logistické zázemí, které dokáže reagovat na jejich aktuální potřeby i další růst.

The Kutná Hora Logistics Centre is a dedicated internal logistics workplace for Philip Morris Czech Republic, providing comprehensive supply of material to production lines and the dispatch of manufactured cigarettes under customs and tax regimes. In the fiscal year, PST CLC Mitsui-Soko continued to work with this key customer. PST CLC Mitsui-Soko has been providing services for Philip Morris ČR for 18 years.

PST CLC Mitsui-Soko focuses on streamlining its operations. Let's give a concrete example. Logistics automation doesn't always have to start with complex and costly projects. A practical first step can also be the area of cleaning. This is exactly the path taken by PST CLC Mitsui-Soko at the logistics centre in Nehvizdy, which deployed the first Kärcher KIRA B 50 robotic washing machine after years of operating a classic washing machine. It was selected in a tender. Based on positive experience, there are plans to automate cleaning in other warehouses of the company.

PST CLC Mitsui-Soko develops the area of warehousing not only in terms of capacity, but also in terms of the efficiency of the services provided. The company's goal is to provide customers with a stable, flexible and secure logistics background that can respond to their current needs and further growth..



2. Integrovaný systém řízení a certifikace

Integrated management and certification system

Společnost PST CLC Mitsui-Soko a.s. je certifikována společností United Registrar Of Systems Czech, a to pro oblast kvality ČSN EN ISO 9001: 2015 (od roku 2000), ochrany životního prostředí ČSN EN ISO 14001:2015 (od roku 2010), bezpečnosti a ochrany zdraví ČSN EN ISO 45001:2018 (od roku 2020) a hospodaření s energiemi ČSN EN ISO 50001:2018. Recertifikace u této nové společnosti proběhla v říjnu 2024. Společnost získala také certifikaci 28000:2022, která je zaměřena na bezpečnost supply chainu.

SHRNUTÍ FISKÁLNÍHO ROKU 2025 Z POHLEDU INTEGROVANÉHO SYSTÉMU ŘÍZENÍ

Podařilo se obhájit recertifikaci a všechny naše certifikáty, jichž je PST CLC Mitsui-Soko nositelem. Na základě provedeného auditu lze konstatovat, že zavedený systém ISR je dostatečně efektivní, jeho schopnost plnit požadavky zákazníků prokazuje stabilita klíčových zákazníků, nízký počet reklamací a vysoká míra spokojenosti zákazníků s poskytovanými službami. V roce 2025 jsme získali novou certifikaci ISO 28001:2022 (povýšeno z úrovně certifikace z roku 2007), která potvrzuje bezpečnost v supply chainu.

PST CLC Mitsui-Soko má tedy potvrzeno, že procesy v logistice jsou zabezpečeny a jsou nastaveny přesné postupy řešení případných incidentů. Rovněž byla potvrzena bronzová úroveň sustainability dle Ecovadis. Protože vyhovujeme i standardům pro celní služby a bezpečnost supply chainu, máme certifikáty pro AEO. Ty nám zajišťují jak certifikaci samotných celních procesů, tak i bezpečnosti zboží v námi provozovaných celních skladech. Status AEO umožňuje zjednodušení procedur v celním řízení.

Společnost PST CLC Mitsui-Soko ve fiskálním roce pokračovala v pracích na přípravě k certifikaci na ISO/IEC 27001, což je mezinárodně platný standard, který definuje požadavky na systém managementu bezpečnosti informací, především pak řízení bezpečnosti důvěry informací pro klienty, zaměstnance, procesy, IT systémy a strategii firmy. V současnosti jsou implementovány jednotlivé procesy související s touto certifikací a rádi bychom tuto certifikaci získali v roce 2026.

PST CLC Mitsui-Soko a.s. is certified by the United Registrar Of Systems Czech for the area of quality ČSN EN ISO 9001: 2015 (since 2000), environmental protection ČSN EN ISO 14001:2015 (since 2010), health and safety ČSN EN ISO 45001:2018 (since 2020) and energy management ČSN EN ISO 50001:2018. The recertification of this new company took place in October 2024. The company has also obtained 28000:2022 certification, which is focused on supply chain security.

SUMMARY OF FISCAL YEAR 2025 FROM THE PERSPECTIVE OF THE INTEGRATED MANAGEMENT SYSTEM

We managed to defend the recertification and all our certificates of which PST CLC Mitsui-Soko is a holder. Based on the audit, it can be stated that the implemented ISR system is sufficiently effective, its ability to meet customer requirements is demonstrated by the stability of key customers, a low number of complaints and a high level of customer satisfaction with the services provided. In 2025, we obtained a new ISO 28001:2022 certification (upgraded from the 2007 certification level), which confirms security in the supply chain.

PST CLC Mitsui-Soko has therefore confirmed that processes in logistics are secured and precise procedures are set up to deal with any incidents. The bronze level of sustainability according to Ecovadis was also confirmed. Because we also comply with standards for customs services and supply chain security, we have AEO certificates. These provide us with both the certification of the customs processes themselves and the safety of goods in the customs warehouses we operate. AEO status allows for simplification of procedures in customs clearance.

In the fiscal year, PST CLC Mitsui-Soko continued to work on preparing for certification to ISO/IEC 27001, which is an internationally valid standard that defines the requirements for an information security management system, especially information trust security management for clients, employees, processes, IT systems and the company's strategy. Individual processes related to this certification are currently being implemented and we would like to obtain this certification in 2026.



Každá certifikace je potvrzením kvality pro zákazníky společnosti. Certifikací ISO/IEC 27001 společnost prokáže svým klientům, že firmě bez obav mohou svěřovat svá data, své zboží a péči o něj, protože na vše jsou přesně nastaveny procesy a metodika, včetně softwarových a hardwarových řešení, aby nedocházelo k úniku dat a jejich zneužití. Veškerá data jsou zálohována a má k nim přístup jen ten, kdo k nim přístup má mít. PST CLC Mitsui-Soko nabízí uskladnění zboží i pro zákazníky z oblasti potravinářství, protože sklady společnosti splňují kritéria standardů HACCP.

Dále uveďme, že pro potřeby identifikace rizik IMS byla jmenována komise IMS, která zahrnuje zástupce zaměstnanců na všech úrovních řízení. Monitorování zdraví zaměstnanců je prováděno smluvním lékařem na roční bázi. Záznam o provedení dohledu lékařských služeb byl dostupný a poskytl dostatek informací k prokázání funkčnosti tohoto systému.

Shodu s požadavky kritériálních norem ISO 9001:2015, ISO 14001:2015, ISO 45001:2018 a ISO 50001:2018 audit hodnotí jako velmi dobrou a přiměřenou: jak požadavkům zainteresovaných stran, tak i vlastním požadavkům organizace.

KONSTATOVÁNO STÁLÉ ZLEPŠOVÁNÍ, BYLY SPLNĚNY CÍLE NAPŘ. V TĚCHTO OBLASTECH:

- Profitabilita poboček na Slovensku.
- Přípravné práce na certifikaci ISO/IEC 27001.
- Neustálé zvyšování kvality zpětné vazby na zákaznické dotazy.
- Stálé zvyšování počtu sledovatelů na LinkedInu.
- Vývoj nových modulů celního software.
- Energy Management – úspora elektrické energie, využití manipulační techniky s úspornějšími a ekologičtějšími li-ionovými bateriemi.
- Optimalizace skladových ploch.
- Využívání umělé inteligence v zákaznických řešeních napříč firmou.

PST CLC MITSUI-SOKO A.S. JE ČLEMEM TĚCHTO ODBORNÝCH SDRUŽENÍ:

- Svaz spedice a logistiky České republiky
- Hospodářská komora České republiky
- Port of Hamburg



Each certification is a confirmation of quality for the company's customers. By certifying ISO/IEC 27001, the company will prove to its clients that they can confidently entrust the company with their data, their goods and their care, because the processes and methodology are precisely set for everything, including software and hardware solutions, to prevent data leakage and misuse. All data is backed up and only the person who is supposed to have access to it has access to it. PST CLC Mitsui-Soko also offers storage of goods for customers in the food industry, as the company's warehouses meet the criteria of HACCP standards.

Furthermore, it should be noted that for the purpose of identifying IMS risks, the IMS Commission has been appointed, which includes employee representatives at all levels of management. Employee health monitoring is carried out by a contracted doctor on an annual basis. A record of the supervision of medical services was available and provided sufficient information to demonstrate the functionality of this system.

Compliance with the requirements of the criteria standards ISO 9001:2015, ISO 14001:2015, ISO 45001:2018 and ISO 50001:2018 is assessed by the audit as very good and adequate: both to the requirements of stakeholders and to the organization's own requirements.

CONTINUOUS IMPROVEMENT WAS NOTED, THE OBJECTIVES OF E.G. IN THESE AREAS:

- Profitability of branches in Slovakia.
- Preparatory work for ISO/IEC 27001 certification.
- Continuous improvement of the quality of feedback on customer inquiries.
- Steadily increasing the number of followers on LinkedIn.
- Development of new customs software modules.
- Energy Management – saving electricity, using handling equipment with more economical and environmentally friendly lithium-ion batteries.
- Optimization of warehouse space.
- Use of artificial intelligence in customer solutions across the company.

PST CLC MITSUI-SOKO A.S. IS A MEMBER OF THE FOLLOWING PROFESSIONAL ASSOCIATIONS:

- Association of Freight Forwarding and Logistics of the Czech Republic
- Chamber of Commerce of the Czech Republic
- Port of Hamburg

CERTIFIKÁT

č. 42018321



Osvědčujeme a prohlašujeme, že systém managementu bezpečnosti řízení dodavatelských řetězců ve společnosti



PST CLC Mitsui-Soko a.s.

Nádražní 969/112
702 00 Ostrava, Moravská Ostrava
Česká republika

včetně provozoven:

VIZ PŘÍLOHA

byl prověřen a shledán splňující požadavky normy

ISO 28000:2022

pro předmět činnosti

**Zajišťování logistických a celních služeb v oblasti
přeprav a skladování zboží s i bez statusu EU.**

Tento certifikát byl vydán pod číslem **42018321 (verze 2)** a je platný od 11. března 2025 do 3. března 2027.
První certifikát byl vystaven dne 4. března 2024 pod jiným certifikačním orgánem.

A blue ink signature of the certifier.

Schválil

A blue ink signature of the client.

Vytiskl



ověřovací kód: **13768E04-8F3 V2**
Platnost certifikátu ověřte tímto kódem na www.ll-c.info

CERTIFICATE

No. 42018321



This is to certify that the Security management systems of the company



PST CLC Mitsui-Soko a.s.

Nádražní 969/112
702 00 Ostrava, Moravská Ostrava
Czech Republic

including workshops:

SEE ANNEX

has been assessed and found to be in compliance with the Standard

ISO 28000:2022

applicable to

Provision logistics and customs services in the field of transportation and storage of goods with and without EU status.

The certificate has been issued under No. **42018321 (version 2)** for the registration period from 11 March 2025 to 03 March 2027.
The first certificate date of issue is 04 March 2024 under another certification body.

A handwritten signature in blue ink.

Approved by

A handwritten signature in blue ink.

Printed by



validity code: **13768E04-8F3 V2**
Check the validity of this certificate using this code at www.ll-c.info

3. Oblast lidských zdrojů

Human Resources

Nezaměstnanost v ČR se v roce 2025 pohybovala okolo 3,3 % a minimální mzda se v ČR zvýšila na 20 800 Kč. Tento rok také přinesl řadu zásadních změn v pracovním právu, na které společnost PST CLC Mitsui-Soko musela reagovat úpravou řady pracovněprávních dokumentů i interních předpisů. V závěru fiskálního roku například nově řešila jednotné měsíční hlášení zaměstnavatele. Novinkou fiskálního roku byl také nový způsob hlášení pracovních úrazů, což je nově řešeno on-line formou. Vzrostly nároky na administrativu a softwarová řešení.

V nábore bylo zaznamenáno zlepšení při obsazování vybraných pozic napříč společnostmi.

Také ve fiskálním roce 2025 se zaměstnanci společnosti zúčastnili štafetového běhu v Praze. Byly postaveny čtyři čtyřčlenné týmy. Všichni členové se statečně chopili svého úkolu a uběhli za velmi pěkné časy svých 5 km.

V průběhu roku došlo ke zvýšení počtu zaměstnanců napříč společnostmi. K 31. 3. 2026 měla společnost 487 zaměstnanců, propočet vychází z průměrného přepočteného stavu pracovníků.

Průměrná měsíční mzda dosáhla v roce 2025 výše 45 780 Kč.

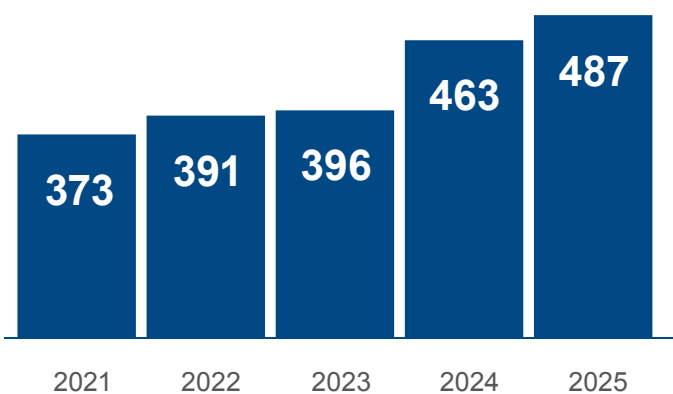
Unemployment in the Czech Republic was around 3.3% in 2025 and the minimum wage in the Czech Republic increased to CZK 20,800. This year also brought a number of fundamental changes in labour law, to which PST CLC Mitsui-Soko had to respond by amending a number of labour law documents and internal regulations. At the end of the fiscal year, for example, it dealt with a new unified monthly report from the employer. A novelty of the fiscal year was also a new method of reporting accidents at work, which is now solved online. The demands on administration and software solutions have increased.

Recruitment has seen an improvement in filling selected positions across the company.

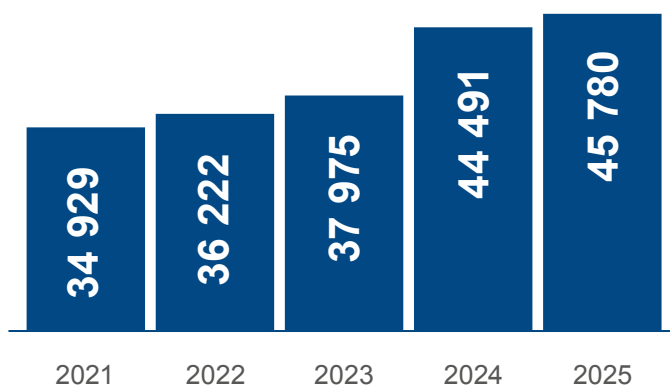
Also in fiscal year 2025, the company's employees took part in a relay run in Prague. Four four-member teams were built. All members bravely took up their task and ran their 5 km in very nice times.

During the year, there was an increase in the number of employees across the company. As of 31.3.2026, the company had 487 employees, the calculation is based on the average number of employees

The average monthly wage in 2025 amounted to CZK 45,780.



Průměrný přepočtený stav zaměstnanců
The average calculated number of employees



Průměrná mzda (Kč)
Average earnings (CZK)

4. Vzdělávání

Education

Klíčovým prvkem v procesech řízení lidských zdrojů je oblast vzdělávání a rozvoj pracovníků. S využitím finančních prostředků z Operačního programu Zaměstnanost plus společnost ve fiskálním roce pokračovala v realizaci projektu Podnikové vzdělávání ve společnosti PST CLC Mitsui-Soko a.s. – OPZ 47, který probíhal od 1. 5. 2024 do 30. 4. 2026. Firma v rámci tohoto projektu realizovala celkem 68 kurzů (z toho 30 kurzů proběhlo v průběhu fiskálního roku 2025). Celkem bylo zapojeno 120 pracovníků PST CLC Mitsui-Soko.

V PRŮBĚHU PROJEKTU SE ŠKOLILI JAK V OBLASTI SOFT SKILLS, TAK V OBLASTI ODBORNÝCH ZNALOSTÍ. ŠKOLENÉ OBLASTI: NAPŘ.:

- efektivní komunikace, hodnocení a zpětná vazba,
- typologie osobnosti,
- projektový management, komunikace s různým typem zákazníka,
- odborná školení v oblasti přeprav – hrubá nedbalost nejen v silniční přepravě, chlazené a mražené přepravy; řešení škod v dopravní logistice; odpovědnost dopravce podle CMR
- odborná školení v oblasti celních služeb
- pracovní právo pro vedoucí
- stress management, zvládání náročných situací
- japanologie

Cílem tohoto projektu je zprostředkovat zaměstnancům společnosti potřebné znalosti a dovednosti k výkonu jejich rolí v souladu s nejnovějšími trendy a vhodně přizpůsobit pracovní prostředí pro zdravé stárnutí.

Společnost aktivně spolupracuje s několika školami. V roce 2025 umístila na povinnou školní praxi čtyři studenty z Univerzity Pardubice a z pražské Vyšší odborné a střední průmyslové školy dopravní. Praxe probíhaly na divizích celních služeb a přeprav.

A key element in human resource management processes is the education and development of employees. With the use of funds from the Operational Programme Employment Plus, the company continued to implement the Corporate Education project in PST CLC Mitsui-Soko a.s. – OPZ 47 in the fiscal year, which took place from 01/05/2024 to 30/04/2026. As part of this project, the company implemented a total of 68 courses (of which 30 courses took place during the fiscal year 2025). A total of 120 PST CLC Mitsui-Soko employees were involved.

DURING THE PROJECT, THEY WERE TRAINED IN BOTH SOFT SKILLS AND EXPERTISE. AREAS TRAINED: E.G.:

- effective communication, evaluation and feedback,
- personality typology,
- project management, communication with different types of customers,
- professional training in the field of transport – gross negligence not only in road transport, refrigerated and frozen transport; Dealing with damage in transport logistics; carrier liability according to CMR
- Expert training in customs services
- Labour law for managers
- stress management, coping with challenging situations
- Japanese Studies

The aim of this project is to provide the company's employees with the necessary knowledge and skills to perform their roles in accordance with the latest trends and to appropriately adapt the working environment for healthy aging.

The company actively cooperates with several schools. In 2025, it placed four students from the University of Pardubice and the Higher Vocational and Secondary Industrial School of Transportation in Prague for compulsory school practice. The internships took place in the Customs Services and Transport divisions.



Evropská unie
Evropský sociální fond
Operační program Zaměstnanost

PST AKADE  **IE**
PROFESIONALITA | SYNERGIE | TÝM



Dun & Bradstreet má čest potvrdit, že společnost
PST CLC Mitsui-Soko a.s.

(IČO: 25397249 D-U-N-S® Number: 49-650-7492)

splňuje nepřetržitě po dobu pěti let
nejpřísnější kritéria hodnocení ekonomických subjektů
podle statistického prediktivního modelu Dun & Bradstreet.

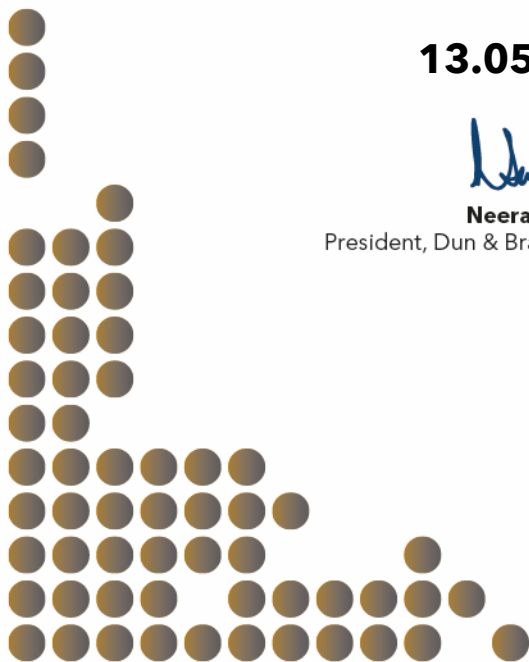
Tím se řadí do exkluzivní skupiny
nejdůvěryhodnějších společností v České republice.

13.05.2025

Neeraj Sahai

President, Dun & Bradstreet International

dun & bradstreet





Platinum Excellence



Dun & Bradstreet has the honour to certify that the company

PST CLC Mitsui-Soko a.s.

(Company ID: 25397249 D-U-N-S® Number: 49-650-7492)

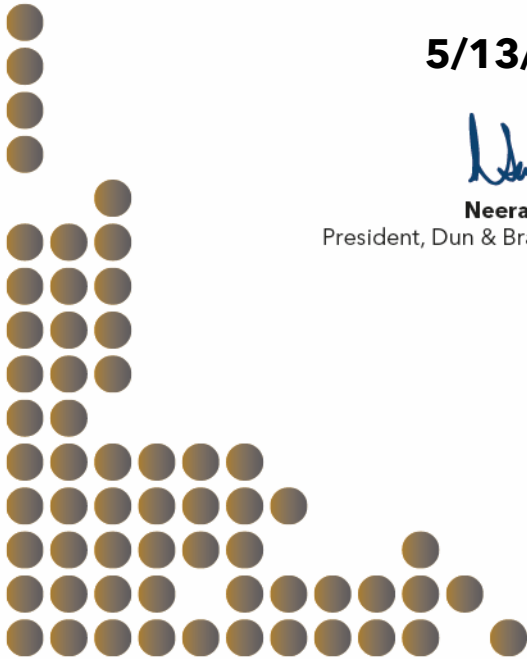
for the last five years has met the strictest criteria of the evaluation of business entities according to Dun & Bradstreet statistic predictive model.

Thus the company belongs to the exclusive group of the most trustworthy companies in the Czech Republic.

5/13/2025

Neeraj Sahai

President, Dun & Bradstreet International



dun & bradstreet

5. Vybrané finanční ukazatele

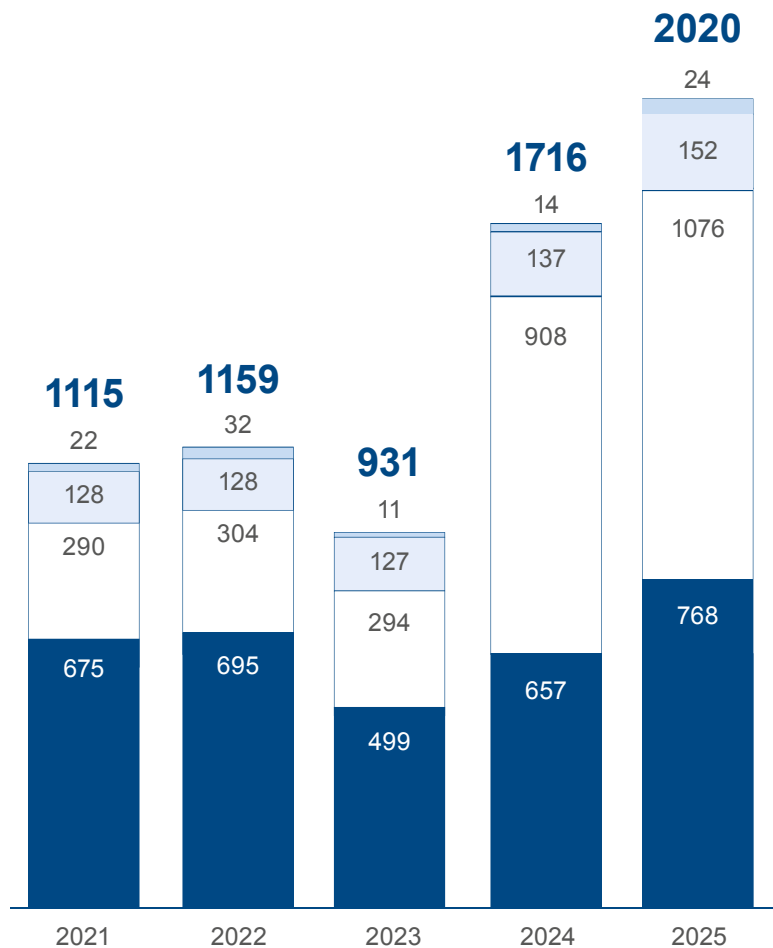
Selected financial indicators

Výnosy z běžné činnosti (v mil. Kč)

Revenues from ordinary activities

(CZK million)

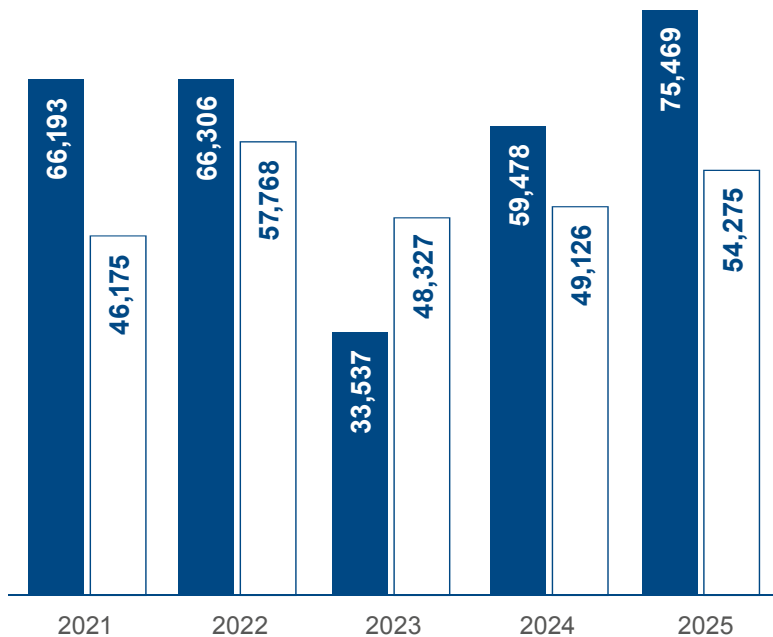
- Ostatní
Other
- Celní služby
Customs services
- Logistika
Logistics
- Spedice a distribuce
Forwarding and distribution



Hospodářský výsledek (v mil. Kč)

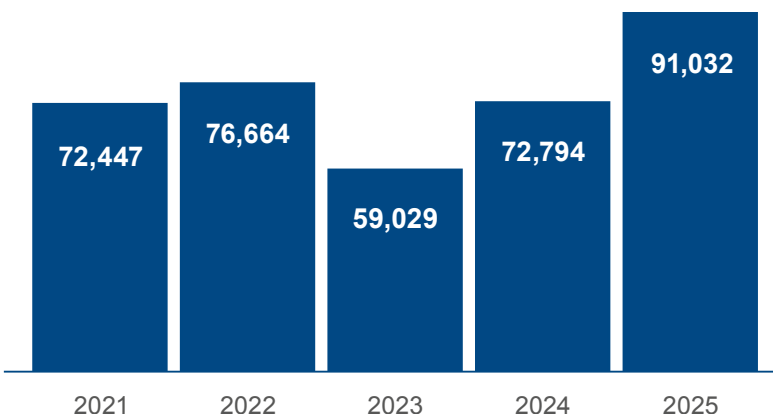
Profit (CZK million)

- Provozní
Operating profit
- Účetní
Accounting profit



EBITDA (v mil. Kč)

EBITDA (CZK million)





6. Předpokládaný vývoj v dalších letech

Business Outlook

Rozvoj společnosti probíhá v souladu s platnou firemní strategií, jejíž revize proběhla na podzim roku 2025 a je platná pro roky 2025–2028.

Pro další fiskální rok i v dalším období společnost PST CLC Mitsui-Soko předpokládá, v návaznosti na expanzi na Slovensku, růst tržeb. Cílem je stát se také na Slovensku známým a vyhledávaným poskytovatelem komplexních logistických služeb a nadále rozšiřovat obchodní aktivity společnosti na Slovensku v rámci nabízených služeb. S tím souvisí i apel na rozšiřování obchodních aktivit na pobočce celních služeb v Košicích. V plánu je také další rozvoj společnosti PST CLC Mitsui-Soko v dalších zemích – formou akvizic nebo strategické spolupráce.

Počítá se rovněž s rozšiřováním obchodních aktivit v Rotterdamu. Společnost očekává, že zvýšení kooperace s centrálou v Japonsku by mělo v nadcházejících letech přinést více obchodních příležitostí zejména v oblasti forwardingu a celních služeb.

Hlavní oblastí rozvoje sledovanou strategií společnosti je samozřejmě i další rozvoj v České republice. Vývoj musí směřovat ke zvýšení obsazenosti multi-user skladů s cílem dosažení plánované profitability. Velký důraz i nadále bude kladen na rozvoj společnosti v oblasti rozvoje digitalizace a automatizace napříč celou společností. Společnost bude nadále sledovat a případně implementovat vhodné možnosti, které bude nabízet umělá inteligence.

Dlouhodobým cílem společnosti je neustálé upevňování pozice klíčového hráče na poli poskytování komplexních logistických služeb. PST CLC Mitsui-Soko se chce více etablovat na dalších evropských trzích a rozvíjet své kvalitní logistické služby i rozvíjet globální síť Mitsui-Soko v důležitém evropském regionu.

S ohledem na vývoj ekonomiky chce být PST CLC Mitsui-Soko nadále především flexibilní v nabízených službách, operativní a důsledná v řízení nákladů a vyhledávat a následně realizovat nové projekty. Klientům se PST CLC Mitsui-Soko snaží poskytovat řešení na míru, což souvisí i s rozvojem softwarových systémů zjednodušujících práci oběma stranám.

7. Aktivity v oblasti výzkumu a vývoje

Research and development

Vzhledem k předmětu podnikání společnosti, kterým je poskytování služeb v oblasti logistiky, spedice a celních služeb, nevyvíjí společnost žádné aktivity v oblasti výzkumu a vývoje.

The development of the company is carried out in accordance with the current corporate strategy, which was revised in the autumn of 2025 and is valid for the years 2025–2028.

For the next fiscal year and beyond, PST CLC Mitsui-Soko expects sales growth following its expansion in Slovakia. The goal is also to become a well-known and sought-after provider of comprehensive logistics services in Slovakia and to continue to expand the company's business activities in Slovakia within the services offered. This is also related to the appeal for the expansion of business activities at the customs services branch in Košice. There are also plans to further develop PST CLC Mitsui-Soko in other countries – in the form of acquisitions or strategic cooperation.

It is also planned to expand business activities in Rotterdam. The company expects that the increased cooperation with the headquarters in Japan should bring more business opportunities in the coming years, especially in the areas of forwarding and customs services.

The main area of development pursued by the company's strategy is, of course, further development in the Czech Republic. The development must be aimed at increasing the occupancy of multi-user warehouses in order to achieve the planned profitability. Great emphasis will continue to be placed on the development of society in the field of the development of digitization and automation across the entire company. The company will continue to monitor and possibly implement the appropriate capabilities offered by artificial intelligence.

The company's long-term goal is to constantly strengthen its position as a key player in the field of providing comprehensive logistics services. PST CLC Mitsui-Soko wants to establish itself more in other European markets and develop its quality logistics services as well as develop Mitsui-Soko's global network in an important European region.

With regard to the development of the economy, PST CLC Mitsui-Soko wants to continue to be flexible in the services offered, operative and consistent in cost management, and to search for and subsequently implement new projects. PST CLC Mitsui-Soko strives to provide clients with tailor-made solutions, which is also related to the development of software systems that simplify the work of both parties.

Due to the company's business activity, which is the provision of services in the field of logistics, forwarding and customs services, the company does not develop any activities in the field of research and development.

8. Aktivity v oblasti ochrany životního prostředí

Environment

Společnost dodržela v roce 2025 všechny zákony, předpisy a normy týkající se ochrany životního prostředí.

The company complied with all laws, regulations and standards related to environmental protection in 2025.

9. Údaje o pobočce nebo jiné části obchodního závodu v zahraničí

Branch or a part of a business establishment abroad

PST CLC Mitsui-Soko má pobočky v Nizozemsku (Rotterdam) a na Slovensku (Púchov, Bratislava, Košice). Aktuálně plánuje rozšíření do dalších zemí střední Evropy.

PST CLC Mitsui-Soko has branches in the Netherlands (Rotterdam) and Slovakia (Púchov, Bratislava, Košice). It is currently planning to expand to other Central European countries.

10. Informace o nabytí vlastních akcií a podílů

Acquire of own stocks and own share

Společnost v průběhu roku 2025 nenabyla žádné vlastní akcie ani vlastní podíly.

The company did not acquire any of its own shares or own interests during 2025.

11. Události, které nastaly po datu účetní závěrky

Material subsequent event

K datu sestavení účetní závěrky nejsou vedení společnosti známy žádné další významné následné události, které by ovlivnily účetní závěrku k 31. březnu 2026.

As of the date of preparation of the financial statements, the company's management is not aware of any other significant subsequent events that would affect the financial statements as at 31 March 2026.



Finanční část

Financial part

Účetní uzávěrka k 31. březnu 2026

Financial statement as of 31 March 2026

Název: PST CLC Mitsui-Soko a.s.
Sídlo: Nádražní 969/112, 702 00
 Ostrava – Moravská Ostrava
Právní forma: Akciová společnost
IČ: 253 97 249

Company name: PST CLC Mitsui-Soko a.s.
Registered office: Nádražní 969/112, 702 00
 Ostrava – Moravská Ostrava
Legal form: Joint-stock company
ID number: 253 97 249

SOUČÁSTI ÚČETNÍ ZÁVĚRKY:



- Rozvaha
- Výkaz zisku a ztráty
- Přehled o změnách vlastního kapitálu
- Přehled o peněžních tocích
- Příloha

Účetní závěrka byla sestavena dne 2. června 2026

COMPONENTS OF THE FINANCIAL STATEMENTS:

- Balance Sheet
- Income statement
- Statement of Changes in Equity
- Cash Flow Statement
- Notes to the Financial Statements

The Financial Statements were prepared on June 2, 2026

Statutární orgán účetní jednotky Statutory body of the reporting entity	Podpis Signature
Vít Votroubek Předseda představenstva Chairman of the Board of Directors	
Ing. Jiří Bradna Místopředseda představenstva Vice-Chairman of the Board of Directors	

Rozvaha v plném rozsahu

Balance sheet in full format

k datu 31. 3. 2026 (v tisících Kč) as of 31. 3. 2026 (in CZK thousand)

		31. 3. 2026			31. 3. 2025
		Brutto Gross	Korekce Adjustment	Netto Net	Netto Net
	AKTIVA CELKEM TOTAL ASSETS	1 033 433	144 697	888 736	853 193
B.	Stálá aktiva Fixed assets	212 687	140 048	72 639	79 617
B.I.	Dlouhodobý nehmotný majetek Intangible fixed assets	19 312	15 942	3 370	3 440
B.I.2.	Ocenitelná práva Intellectual property rights	19 194	15 942	3 252	3 382
B.I.2.1.	Software Software	19 194	15 942	3 252	3 382
B.I.5.	Poskytnuté zálohy na dlouhodobý nehmotný majetek a nedokončený dlouhodobý nehmotný majetek Advance payments for intangible fixed assets and intangible fixed assets under construction	118		118	58
B.I.5.2.	Nedokončený dlouhodobý nehmotný majetek Intangible fixed assets under construction	118		118	58
B.II.	Dlouhodobý hmotný majetek Tangible fixed assets	182 995	124 106	58 889	65 797
B.II.1.	Pozemky a stavby Land and buildings	5 371	4 305	1 066	1 638
B.II.1.2.	Stavby Buildings	5 371	4 305	1 066	1 638
B.II.2.	Hmotné movité věci a jejich soubory Plant and equipment	162 306	107 645	54 661	61 215
B.II.3.	Oceňovací rozdíl k nabytému majetku Adjustments to acquired fixed assets	13 590	12 156	1 434	2 340
B.II.5.	Poskytnuté zálohy na dlouhodobý hmotný majetek a nedokončený dlouhodobý hmotný majetek Advance payments for tangible fixed assets and tangible fixed assets under construction	1 728		1 728	604
B.II.5.1.	Poskytnuté zálohy na dlouhodobý hmotný majetek Advance payments for tangible fixed assets	1 212		1 212	
B.II.5.2.	Nedokončený dlouhodobý hmotný majetek Tangible fixed assets under construction	516		516	604
B.III.	Dlouhodobý finanční majetek Long-term investments	10 380		10 380	10 380
B.III.1.	Podíly - ovládaná nebo ovládající osoba Equity investments - group undertakings	10 380		10 380	10 380
C.	Oběžná aktiva Current assets	791 125	4 649	786 476	729 899
C.I.	Zásoby Inventories	1 277		1 277	1 817
C.I.1.	Materiál Raw materials	139		139	148
C.I.3.	Výrobky a zboží Finished goods and goods for resale	1 138		1 138	1 669
C.I.3.2.	Zboží Goods for resale	1 138		1 138	1 669
C.II.	Pohledávky Receivables	688 094	4 649	683 445	657 611
C.II.1.	Dlouhodobé pohledávky Long-term receivables	6 276		6 276	5 318
C.II.1.4.	Odložená daňová pohledávka Deferred tax asset	6 276		6 276	5 318
C.II.2.	Krátkodobé pohledávky Short-term receivables	681 818	4 649	677 169	652 293
C.II.2.1.	Pohledávky z obchodních vztahů Trade receivables	519 648	4 260	515 388	496 051
C.II.2.2.	Pohledávky – ovládaná nebo ovládající osoba Receivables – group undertakings	120 000		120 000	120 000
C.II.2.4.	Pohledávky – ostatní Receivables – other	42 170	389	41 781	36 243
C.II.2.4.3.	Stát - daňové pohledávky Tax receivables	1 556		1 556	2 910
C.II.2.4.4.	Krátkodobé poskytnuté zálohy Short-term advances paid	3 562		3 562	3 022
C.II.2.4.5.	Dohadné účty aktivní Estimated receivables	12 287		12 287	6 609
C.II.2.4.6.	Jiné pohledávky Other receivables	24 765	389	24 376	23 701
C.IV.	Peněžní prostředky Cash	101 754		101 754	70 471
C.IV.1.	Peněžní prostředky v pokladně Cash in hand	124		124	155
C.IV.2.	Peněžní prostředky na účtech Bank accounts	101 630		101 630	70 316
D.	Časové rozlišení Deferrals	29 621		29 621	43 677
D.1.	Náklady příštích období Prepaid expenses	26 253		26 253	25 138
D.3.	Příjmy příštích období Accrued revenues	3 368		3 368	18 539

		31. 3. 2026	31. 3. 2025
	PASIVA CELKEM TOTAL LIABILITIES & EQUITY	888 736	853 193
A.	Vlastní kapitál Equity	596 394	571 619
A.I.	Základní kapitál Registered capital	80 010	80 010
A.I.1.	Základní kapitál Registered capital	80 010	80 010
A.II.	Ážio a kapitálové fondy Premium and capital contributions	400 048	400 048
A.II.1.	Ážio Premium	42 690	42 690
A.II.2.	Kapitálové fondy Capital contributions	357 358	357 358
A.II.2.1.	Ostatní kapitálové fondy Other capital contributions	357 358	357 358
A.IV.	Výsledek hospodaření minulých let (+/-) Retained earnings (+/-)	62 061	42 435
A.IV.1.	Nerozdělený zisk nebo neuhrazená ztráta minulých let (+/-) Retained profits or accumulated losses (+/-)	62 061	42 435
A.V.	Výsledek hospodaření běžného účetního období (+/-) Profit or loss for the current period (+/-)	54 275	49 126
B.+C.	Cizí zdroje Liabilities	279 552	264 091
B.	Rezervy Provisions	15 048	15 550
B.II.	Rezerva na daň z příjmů Income tax provision	1 565	2 840
B.IV.	Ostatní rezervy Other provisions	13 483	12 710
C.	Závazky Liabilities	264 504	248 541
C.II.	Krátkodobé závazky Short-term liabilities	264 504	248 541
C.II.3.	Krátkodobé přijaté zálohy Short-term advances received	6 817	6 227
C.II.4.	Závazky z obchodních vztahů Trade payables	102 218	118 766
C.II.8.	Závazky ostatní Liabilities - other	155 469	123 548
C.II.8.1.	Závazky ke společníkům Liabilities to shareholders/members	474	880
C.II.8.3.	Závazky k zaměstnancům Payables to employees	17 400	16 768
C.II.8.4.	Závazky ze sociálního zabezpečení a zdravotního pojištění Social security and health insurance liabilities	10 494	10 231
C.II.8.5.	Stát - daňové závazky a dotace Tax liabilities and subsidies	18 526	7 222
C.II.8.6.	Dohadné účty pasivní Estimated payables	101 899	84 625
C.II.8.7.	Jiné závazky Other payables	6 676	3 822
D.	Časové rozlišení pasiv Accruals	12 790	17 483
D.1.	Výdaje příštích období Accrued expenses	9 007	12 645
D.2.	Výnosy příštích období Deferred revenues	3 783	4 838



Výkaz zisku a ztráty v druhovém členění

Income statement - classification by nature

Období končící k 31. 3. 2026 (v tisících Kč) Year ended 31. 3. 2026 (in CZK thousand)

		31. 3. 2026	31. 3. 2025
I.	Tržby z prodeje výrobků a služeb Revenue from products and services	2 019 860	1 715 578
II.	Tržby za prodej zboží Revenue from goods	1 643	2 519
A.	Výkonová spotřeba Cost of sales	1 525 981	1 277 951
A.1.	Náklady vynaložené na prodané zboží Cost of goods sold	1 100	1 576
A.2.	Spotřeba materiálu a energie Materials and consumables	28 827	30 027
A.3.	Služby Services	1 496 054	1 246 348
D.	Osobní náklady Personnel expenses	389 593	353 876
D.1.	Mzdové náklady Wages and salaries	270 645	245 900
D.2.	Náklady na sociální zabezpečení, zdravotní pojištění a ostatní náklady Social security, health insurance and other expenses	118 948	107 976
D.2.1.	Náklady na sociální zabezpečení a zdravotní pojištění Social security and health insurance expenses	90 738	83 114
D.2.2.	Ostatní náklady Other expenses	28 210	24 862
E.	Úpravy hodnot v provozní oblasti Adjustments relating to operating activities	26 785	22 800
E.1.	Úpravy hodnot dlouhodobého nehmotného a hmotného majetku Adjustments to intangible and tangible fixed assets	24 795	21 463
E.1.1.	Úpravy hodnot dlouhodobého nehmotného a hmotného majetku - trvalé Depreciation and amortisation of intangible and tangible fixed assets	24 795	21 463
E.3.	Úpravy hodnot pohledávek Adjustments to receivables	1 990	1 337
III.	Ostatní provozní výnosy Other operating revenues	441 871	392 908
III.1.	Tržby z prodaného dlouhodobého majetku Proceeds from disposals of fixed assets	1 931	1 510
III.3.	Jiné provozní výnosy Miscellaneous operating revenues	439 940	391 398
F.	Ostatní provozní náklady Other operating expenses	445 546	396 900
F.1.	Zůstatková cena prodaného dlouhodobého majetku Net book value of fixed assets sold	694	905
F.3.	Daně a poplatky Taxes and charges	3 768	2 804
F.4.	Rezervy v provozní oblasti a komplexní náklady příštích období Provisions relating to operating activity and complex prepaid expenses	814	3 523
F.5.	Jiné provozní náklady Miscellaneous operating expenses	440 270	389 668
*	Provozní výsledek hospodaření (+/-) Operating profit (loss) (+/-)	75 469	59 478
IV.	Výnosy z dlouhodobého finančního majetku - podíly Revenue from long-term investments - equity investments		
IV.1.	Výnosy z podílů - ovládaná nebo ovládající osoba Revenue from equity investments - group undertakings		
VI.	Výnosové úroky a podobné výnosy Interest revenue and similar revenue	5 810	11 200
VI.1.	Výnosové úroky a podobné výnosy – ovládaná nebo ovládající osoba Interest revenue and similar revenue – group undertakings	4 319	5 834
VI.2.	Ostatní výnosové úroky a podobné výnosy Other interest revenue and similar revenue	1 491	5 366
VII.	Ostatní finanční výnosy Other financial revenues	10 941	16 776
K.	Ostatní finanční náklady Other financial expenses	20 173	24 923
*	Finanční výsledek hospodaření Profit (loss) from financial operations	-3 422	3 053
**	Výsledek hospodaření před zdaněním (+/-) Profit (loss) before tax (+/-)	72 047	62 531
L.	Daň z příjmů Income tax	17 772	13 405
L.1.	Daň z příjmů splatná Current tax	18 770	16 588
L.2.	Daň z příjmů odložená (+/-) Deferred tax (+/-)	-998	-3 183
**	Výsledek hospodaření po zdanění (+/-) Profit (loss) after tax (+/-)	54 275	49 126
***	Výsledek hospodaření za účetní období (+/-) Profit (loss) for the accounting period (+/-)	54 275	49 126
*	Čistý obrat za účetní období Net turnover for the accounting period	2 021 503	1 718 097

Přehled o změnách vlastního kapitálu

Statement of Changes in Equity

K datu 31. 3. 2026 (v tisících Kč)

Year ended 31. 3. 2026 (in CZK thousand)

	Základní kapitál Registered capital	Ažio Premium	Ostatní kapitálové fondy Other capital contributions	Nerozdělený zisk minulých let nebo neuhrazená ztráta minulých let (+/-) Retained profits (+/-)	Výsledek hospodaření běžného účetního období Profit for the current period	Celkem Total
Stav k 31. 3. 2024 Balance at 31 March 2024	80 010	42 690	357 358	23 108	48 327	551 493
Převod výsledku hospodaření Transfer of the profit of prior year period				19 327	-19 327	
Podíly na zisku Dividends					-29 000	-29 000
Výsledek hospodaření za běžný rok Profit for the current period					49 126	49 126
Stav k 31. 3. 2025 Balance at 31 March 2025	80 010	42 690	357 358	42 435	49 126	571 619
Převod výsledku hospodaření Transfer of the profit of prior year period				19 626	-19 626	
Podíly na zisku Dividends					-29 500	-29 500
Výsledek hospodaření za běžný rok Profit for the current period					54 275	54 275
Stav k 31. 3. 2026 Balance at 31 March 2026	80 010	42 690	357 358	62 061	54 275	596 394



Přehled o peněžních tocích (Cash flow)

Cash flow statement

Období končící k 31. 3. 2026 (v tisících Kč) Year ended 31. 3. 2026 (in CZK thousand)

		31. 3. 2026	31. 3. 2025
P.	Stav peněžních prostředků a peněžních ekvivalentů na začátku účetního období Cash and cash equivalents, beginning of period	70 471	244 391

PENĚŽNÍ TOKY Z HLAVNÍ VÝDĚLEČNÉ ČINNOSTI NET OPERATING CASH FLOW

Z.	Účetní zisk nebo ztráta z běžné činnosti před zdaněním Accounting profit (loss) from ordinary activities	72 047	62 531
A.1.	Úpravy o nepeněžní operace Non-cash transactions	20 596	14 594
A.1.1.	Odpisy stálých aktiv Depreciation and amortisation of fixed assets	23 889	20 557
A.1.2.	Změna stavu: Change in:	3 710	5 766
A.1.2.1.	goodwillu a oceňovacího rozdílu k nabytému majetku goodwill and adjustments to acquired assets	906	906
A.1.2.2.	rezerv a opravných položek provisions and other adjustments	2 804	4 860
A.1.3.	Zisk(-) ztráta(+) z prodeje stálých aktiv Profit(-) Loss(+) on sale of fixed assets	-1 237	-605
A.1.5.	Vyúčtované nákladové a výnosové úroky Expense and revenue interests accounted for	-5 809	-11 200
A.1.6.	Případné úpravy o ostatní nepeněžní operace Other non-cash transactions	43	76
A.*	Čistý peněžní tok z provozní činnosti před zdaněním a změnami pracovního kapitálu Net operating cash flow before taxation and changes in working capital	92 643	77 126
A.2.	Změna potřeby pracovního kapitálu Changes in working capital	-301	-189 813
A.2.1.	Změna stavu pohledávek z provozní činnosti, aktivních účtů dohadných a časového rozlišení Change in receivables from operating activities, estimated receivables and deferrals	-12 823	-332 954
A.2.2.	Změna stavu kr. závazků z provozní činnosti, aktivních účtů dohadných a časového rozlišení Change in short-term liabilities from operating activities, estimated payables and accruals	11 981	142 313
A.2.3.	Změna stavu zásob Change in inventories	541	828
A.**	Čistý peněžní tok z provozní činnosti před zdaněním Net operating cash flow before taxation	92 342	-112 687
A.4.	Přijaté úroky Interest received	5 809	11 200
A.5.	Zaplacená daň z příjmů za běžnou činnost a doměrky daně za minulá období Income tax paid on ordinary income and income tax relating to prior periods	-19 825	-10 680
A.***	Čistý peněžní tok z provozní činnosti Net operating cash flow	78 326	-112 167

PENĚŽNÍ TOKY Z INVESTIČNÍ ČINNOSTI INVESTING ACTIVITIES

B.1.	Nabytí stálých aktiv Acquisition of fixed assets	-19 068	-34 863
B.1.1.	Nabytí dlouhodobého hmotného majetku Acquisition of tangible fixed assets	-17 371	-33 435
B.1.2.	Nabytí dlouhodobého nehmotného majetku Acquisition of intangible fixed assets	-1 697	-1 428
B.2.	Příjmy z prodeje stálých aktiv Proceeds from sales of fixed assets	1 931	1 510
B.2.1.	Příjmy z prodeje dlouhodobého hmotného a nehmotného majetku Proceeds from sales of tangible and intangible fixed assets	1 931	1 510
B.3.	Přijaté podíly na zisku Dividends received		
B.***	Čistý peněžní tok vztahující se k investiční činnosti Net cash flow from investing activities	-17 137	-33 353

PENĚŽNÍ TOKY Z FINANČNÍCH ČINNOSTÍ FINANCING ACTIVITIES

C.1.	Změna stavu dlouhodobých, popř. krátkodobých závazků z finanční oblasti Change in long-term resp. short-term liabilities from financing	-406	601
C.2.	Dopady změn vlastního kapitálu na peněžní prostředky Increase and decrease in equity from cash transactions	-29 500	-29 000
C.2.6.	Vyplacené podíly na zisku včetně zaplacené srážkové daně a tantiémy Dividends paid, including withholding tax paid and bonuses paid to board members	-29 500	-29 000
C.***	Čistý peněžní tok vztahující se k finanční činnosti Net cash flow from financing activities	-29 906	-28 399
F.	Čisté zvýšení nebo snížení peněžních prostředků Net increase or decrease in cash balance	31 283	-173 919
R.	Stav peněžních prostředků a peněžních ekvivalentů ke konci účetního období Cash and cash equivalents, end of period	101 754	70 471

Příloha k účetní závěrce za rok končící 31. březnem 2026

Notes to the Financial statement for the year ended 31 March 2026

Název:	PST CLC Mitsui-Soko a.s.	Company name:	PST CLC Mitsui-Soko a.s.
Sídlo:	Nádražní 969/112, 702 00 Ostrava – Moravská Ostrava	Registered office:	Nádražní 969/112, 702 00 Ostrava – Moravská Ostrava
Právní forma:	Akciová společnost	Legal status:	Joint Stock Company
IČ :	253 97 249	Corporate ID.:	253 97 249

Obsah přílohy

Content

1. Obecné údaje General information	35
1.1. Založení a charakteristika společnosti Incorporation and description of the business	35
1.2. Změny a dodatky v obchodním rejstříku Changes and additions to the register of companies	35
1.3. Představenstvo a dozorčí rada Board of Directors and the Supervisory Board	35
1.4. Organizační struktura společnosti Organisational structure	36
1.5. Identifikace skupiny Group identification	37
2. Účetní metody Accounting methods	38
3. Přehled významných účetních pravidel a postupů Summary of significant accounting policies and procedures	39
3.1. Dlouhodobý hmotný a nehmotný majetek Tangible and intangible fixed assets	39
3.2. Drobný hmotný a nehmotný majetek Low value tangible and intangible assets	39
3.3. Finanční majetek Financial assets	40
3.4. Zásoby Inventory	40
3.5. Pohledávky Receivables	40
3.6. Závazky Payables	40
3.7. Přepočty údajů v cizích měnách na českou měnu Foreign currency translation	40
3.8. Finanční leasing Finance leases	41
3.9. Rezervy Provisions	41
3.10. Splatná daň Current tax	41
3.11. Odložená daň Deferred tax	41
3.12. Snížení hodnoty Impairment	42
3.13. Výnosy Revenue recognition	42
3.14. Použití odhadů Use of estimates	42
4. Doplnující údaje Additional information	42
4.1. Dlouhodobý nehmotný majetek (dnm) Intangible fixed assets	42
4.2. Dlouhodobý hmotný majetek (dhm) Tangible fixed assets	43
4.3. Dlouhodobý finanční majetek Long-term investments	44
4.4. Zásoby Inventory	44
4.5. Krátkodobé pohledávky Short-term receivables	44
4.6. Časová rozlišení Deferrals	45
4.7. Vlastní kapitál Equity	45
4.8. Krátkodobé závazky Short-term payables	45
4.9. Odložená daň z příjmů Deferred tax	46
4.10. Rezervy Provisions	46
4.11. Výnosy z běžné činnosti Income from ordinary activities	47
4.12. Nákupy služeb Purchase of services	47
4.13. Zaměstnanci, vedení společnosti a statutární orgány Employees, management and statutory bodies	48
4.14. Jiné provozní výnosy a náklady Other operating revenues and expenses	48
4.15. Ostatní finanční výnosy a náklady Other financial revenues and expenses	48
4.16. Transakce a vztahy se spřízněnými subjekty Related party transactions	49
4.17. Celkové náklady na odměny statutárnímu auditorovi Total fee to the statutory auditor	51
4.18. Přehled o peněžních tocích Cash flow statement	51
4.19. Závazky neuvedené v rozvaze Contingencies and commitments	53
4.20. Události, které nastaly po datu účetní závěrky Subsequent events	53

1. Obecné údaje

General information

1.1. Založení a charakteristika společnosti

Účetní jednotka PST CLC Mitsui-Soko a.s. byla založena 26. února 1998 a vznikla dne 30. června 1998 zápisem do obchodního rejstříku vedeného Krajským soudem v Ostravě, oddíl B, vložka 1895.

Hlavní oblastí, na níž je zaměřena činnost společnosti (předmět podnikání), je poskytování služeb v oblasti logistiky, spedice a celních služeb.

Sídlo společnosti

PST CLC Mitsui-Soko a.s.
Nádražní 969/112, 702 00 Ostrava – Moravská Ostrava
Česká republika, IČO: 253 97 249

Akcionáři společnosti

Jediným akcionářem společnosti k 31. 3. 2026 je společnost Mitsui-Soko Holdings Co., Ltd. vlastní akcie společnosti o celkové jmenovité hodnotě 80 010 000 Kč, což představuje 100 % podíl na základním kapitálu emitenta.

Konsolidovanou účetní závěrku nejširší skupiny účetních jednotek sestavuje Mitsui-Soko Holdings Co., Ltd. se sídlem 103-0015 Tokio, Chuo-ku, Nihonbashi-Hakozakicho 19-21, Japonsko. Tuto konsolidovanou účetní závěrku je možné získat v sídle konsolidující společnosti.

Vzhledem k tomu, že dceřiná společnost PST Hungary Kft. tvoří nevýznamnou položku nejužší skupiny účetních jednotek konsolidačního celku, nebude společnost za fiskální rok 2025 sestavovat konsolidovanou účetní závěrku.

1.2. Změny a dodatky v obchodním rejstříku v uplynulém účetním období

V průběhu účetního období nedošlo k žádným změnám zápisu v obchodním rejstříku.

1.3. Představenstvo a dozorčí rada k rozvahovému dni

Představenstvo

Předseda:	Vít Votroubek
Místopředseda:	Ing. Jiří Bradna
Člen:	Shigeki Kanai
Člen:	Hideaki Yamashita
Člen:	Masao Nishijima
Člen:	Iveta Holaňová

Dozorčí rada

Předseda:	Masayoshi Ogawa
Člen:	Bc. Jan Bláha

1.1. Incorporation and Description of the Business

PST CLC Mitsui-Soko a.s. was formed on 26 February 1998 and incorporated following its registration in the Register of Companies held by the Regional Court in Ostrava, File B, Insert 1895, on 30 June 1998.

The principal activities of the Company include logistics, shipment and customs services.

Registered office

PST CLC Mitsui-Soko a.s.
Nádražní 969/112, 702 00 Ostrava, Moravská Ostrava
Czech Republic, Corporate ID 253 97 249

Shareholders of the Company

The sole shareholder of the Company as of 31 March 2026 is Mitsui-Soko Holdings Co., Ltd., holding shares with a nominal value of CZK 80,010,000 which is the 100% investment in the registered capital of the issuer.

The consolidated financial statements of the widest group are prepared by Mitsui-Soko Holdings Co., Ltd., with its registered office at 03-0015 Tokio, Chuo-ku, Nihonbashi-Hakozakicho 19-21, Japan. The consolidated financial statements are available at the consolidating entity's registered office.

Considering that the subsidiary PST Hungary Kft. constitutes an insignificant item of the narrowest group of accounting units of the consolidation unit, the Company will not prepare consolidated financial statements for the FY 2025.

1.2. Changes and Additions to the Register of Companies in the Past Accounting Period

There were no changes in the Company's registration in the Commercial Register during the accounting period.

1.3. Board of Directors and the Supervisory Board as of the Balance Sheet Date

Board of directors

Chairman:	Vít Votroubek
Vice-Chairman:	Ing. Jiří Bradna
Member	Shigeki Kanai
Member:	Hideaki Yamashita
Member:	Masao Nishijima
Member:	Iveta Holaňová

Supervisory Board

Chairman:	Masayoshi Ogawa
Member:	Bc. Jan Bláha

1.4. Organizační struktura společnosti

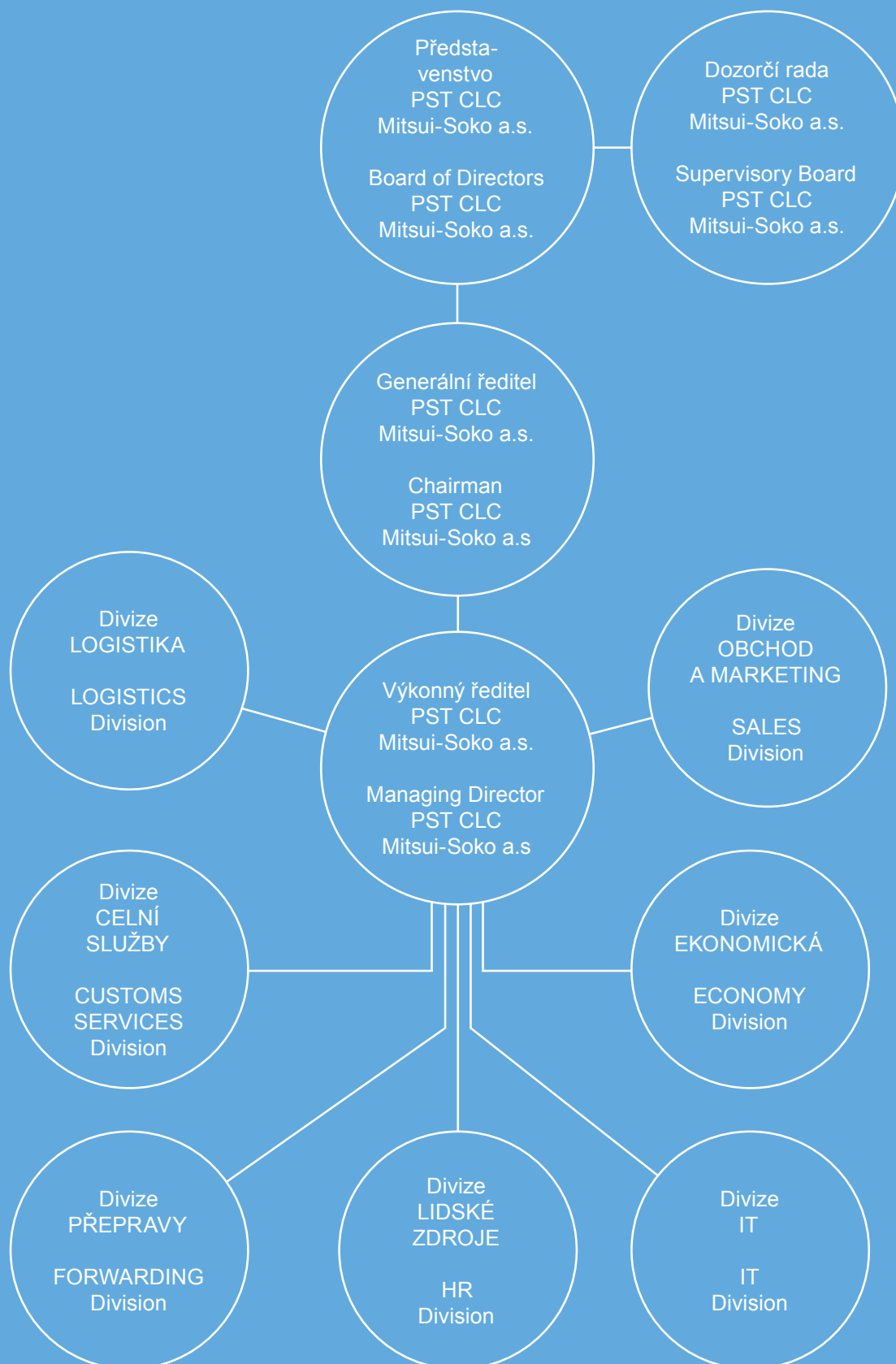
Společnost je rozdělena dle charakteru poskytovaných služeb na výkonné divize, kterými jsou Logistika, Přepravy a Celní služby. Tyto divize zabezpečují technické a obchodní funkce nutné k vlastnímu fungování a výkonu činností v rozsahu předmětu podnikání a svěřených kompetencí.

Nevýkonnými divizemi je divize IT, divize Ekonomická, divize Lidské zdroje a divize Obchod a marketing.

1.4. Organisational Structure

According to the nature of provided services, the Company is divided into executive divisions such as Logistics, Forwarding and Customs Services divisions. These divisions ensure technical and business functions necessary for their own functioning and performing activities in the extent of their registered business activity and competence.

Non-executive divisions are IT, Economy, HR and Sales and Marketing divisions.



1.5. Identifikace skupiny

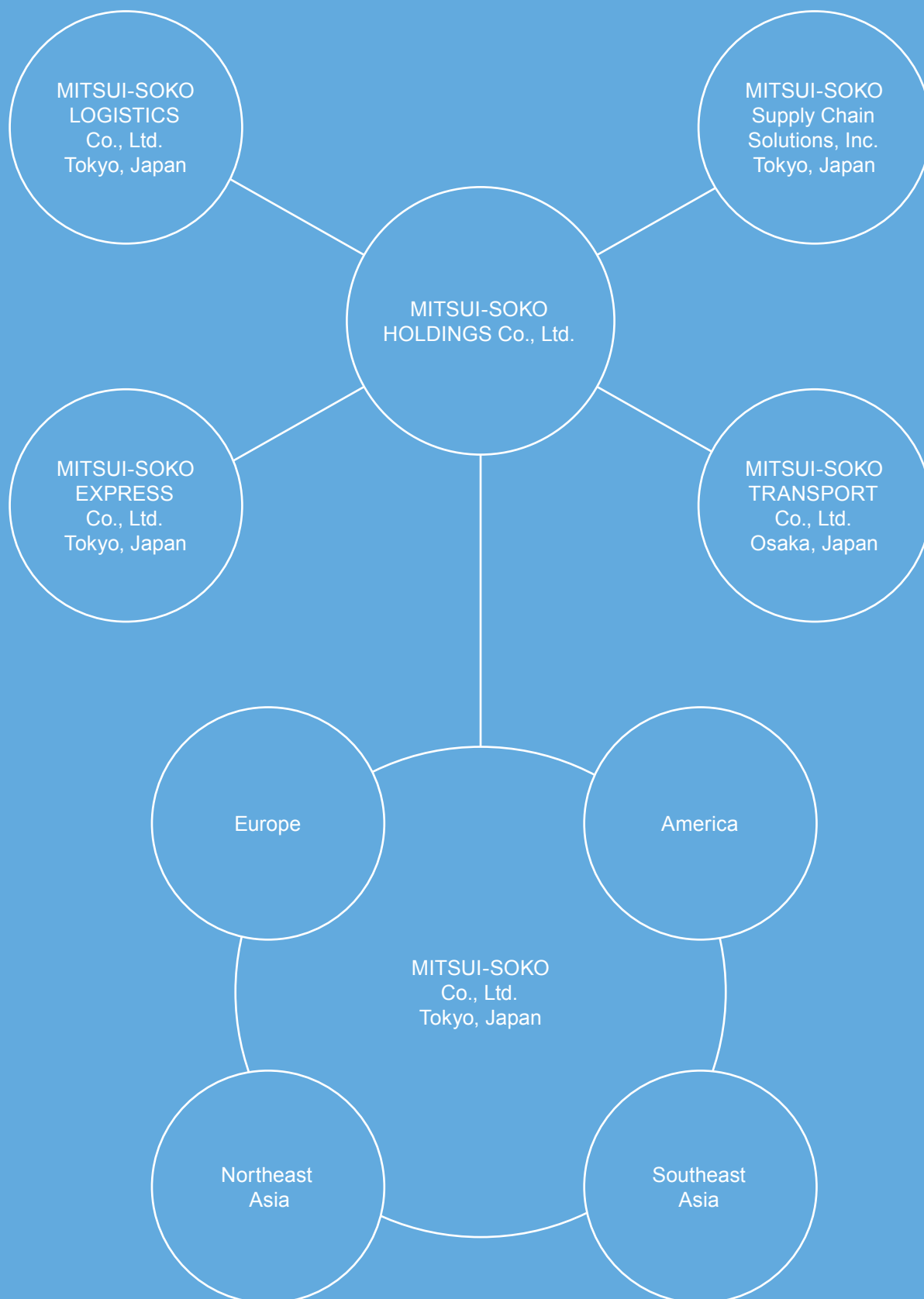
Ve skupině je nastaveno holdingové uspořádání, kde konečnou řídicí společností je Mitsui-Soko Holdings Co., Ltd.

Společnost provozně spadá do skupiny evropských společností řízených Mitsui-Soko Co., Ltd. viz obrázek.

1.5. Group Identification

In the Group, the holding structure system is set with the ultimate parent, Mitsui-Soko Holdings Co., Ltd.

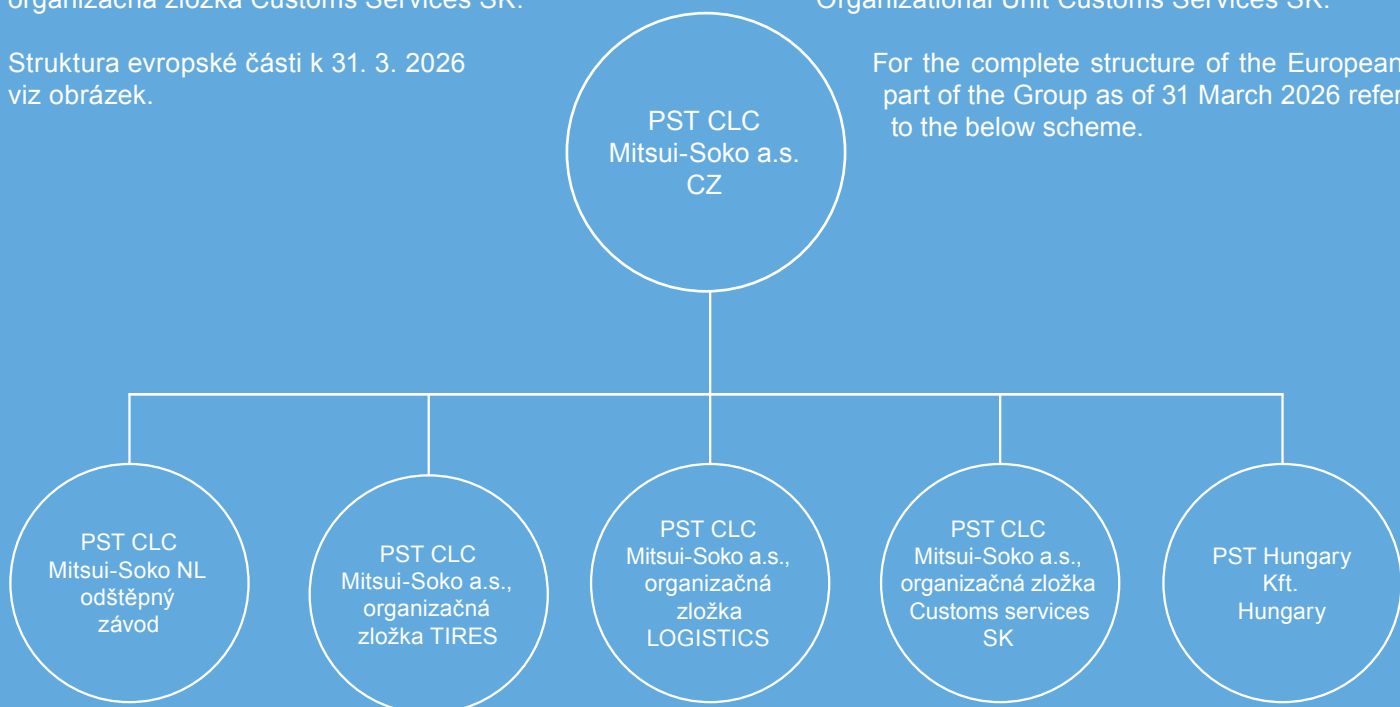
The Company is part of the group of European companies managed by Mitsui-Soko Co., Ltd., refer to the below scheme.



V evropské části skupiny proběhly ve fiskálním roce 2025/2026 níže uvedené změny.

Dne 24. června 2025 společnost založila na Slovensku odštěpný závod s názvem PST CLC Mitsui-Soko a.s., organizační zložka Customs Services SK.

Struktura evropské části k 31. 3. 2026 viz obrázek.



The following changes took place in the European part of the group in fiscal year 2025/2026.

On 24 June 2025, the Company established a branch in Slovakia under the name PST CLC Mitsui-Soko a.s., Organizational Unit Customs Services SK.

For the complete structure of the European part of the Group as of 31 March 2026 refer to the below scheme.

2. Účetní metody

Accountings methods

Účetnictví společnosti je vedeno a účetní závěrka byla sestavena v souladu se zákonem č. 563/1991 Sb. o účetnictví v platném znění, vyhláškou č. 500/2002 Sb., kterou se provádějí některá ustanovení zákona č. 563/1991 Sb. o účetnictví, pro účetní jednotky, které jsou podnikateli účtujícími v soustavě podvojného účetnictví, v platném znění a Českými účetními standardy pro podnikatele v platném znění.

Organizační složky, které má Společnost založené v zahraničí, se řídí jednotnou účetní politikou a uplatňují stejné účetní postupy, jaké jsou definovány pro Společnost. Tyto zásady a metodiky jsou podrobně uvedeny níže a zajišťují konzistentní přístup k účetnímu zpracování napříč všemi lokalitami. Zároveň však každá organizační složka respektuje a dodržuje daňové předpisy a legislativní požadavky platné v zemi, kde má své sídlo. To znamená, že daňová evidence a související účetní operace jsou vedeny v souladu s místními zákony a regulacemi, přičemž je zachována celková integrita a srovnatelnost účetních výkazů v rámci celé společnosti.

Účetnictví respektuje obecné účetní zásady, především zásadu o oceňování majetku historickými cenami (není-li dále uvedeno jinak), zásadu účtování ve věcné a časové souvislosti, zásadu opatrnosti a předpoklad o schopnosti účetní jednotky pokračovat ve svých aktivitách.

The Company's accounting books and records are maintained, and the financial statements were prepared in accordance with Accounting Act 563/1991 Coll., as amended; Regulation 500/2002 Coll., which provides implementation guidance on certain provisions of the Accounting Act for reporting entities that are businesses maintaining double-entry accounting records, as amended; and the Czech Accounting Standards for Businesses, as amended.

The foreign branches established by the Company adhere to a unified accounting policy and apply the same accounting procedures as defined for the Company. These principles and methodologies are detailed below and ensure a consistent approach to accounting practices across all locations. At the same time, each branch complies with the tax regulations and legislative requirements applicable in the country where it is based. This means that tax records and related accounting operations are maintained in accordance with local laws and regulations, while preserving the overall integrity and comparability of financial statements within the entire Company.

The accounting records are maintained in compliance with general accounting principles, specifically the historical cost valuation basis (unless stated otherwise), the accruals principle, the prudence concept, and the going concern assumption.

Účetní závěrka společnosti je sestavena za období 12 měsíců od 1. dubna 2025 do 31. března 2026 (dále jen „rok 2025“). Účetní závěrka je sestavena za předpokladu nepřetržitého trvání společnosti.

Finanční údaje v této účetní závěrce jsou vyjádřeny v tisících korun českých (Kč), není-li dále uvedeno jinak.

The financial statements have been prepared for the twelve-month period from 1 April 2025 to 31 March 2026 (“the 2025 fiscal period”). The Financial statements have been prepared on a going concern Company basis.

If not stated otherwise, financial data in these financial statements are presented in thousands of Czech crowns (CZK '000).

3. Přehled významných účetních pravidel a postupů

Summary of significant accounting policies and procedures

3.1. Dlouhodobý hmotný a nehmotný majetek

Dlouhodobým majetkem se rozumí majetek, jehož doba použitelnosti je delší než jeden rok a jehož ocenění je v jednotlivém případě vyšší než 80 tis. Kč u hmotného majetku a 60 tis. Kč u nehmotného majetku.

Nakoupený dlouhodobý hmotný a nehmotný majetek je oceněn pořizovací cenou sníženou o oprávky a případné opravné položky.

Při posouzení užívání a odpisování dlouhodobého hmotného a dlouhodobého nehmotného majetku bylo stanoveno, že ve společnosti se bude používat jednotný postup při jeho odpisování.

V následující tabulce jsou uvedeny metody a doby odpisování podle skupin majetku.

Majetek Assets	Metoda Method	Doba odpisování Period
Stroje a přístroje Machinery and equipment	Lineární Straight-line	5 let 5 years
Automobily Motor vehicles	Lineární Straight-line	5 let 5 years
Regálové systémy Rack systems	Lineární Straight-line	10 let 10 years
Software Software	Lineární Straight-line	3 roky 3 years
Oceňovací rozdíl k nabytému majetku Adjustments to acquired fixed assets	Lineární Straight-line	15 let 15 years

Technické zhodnocení budov, které nejsou majetkem společnosti má účetní odpis s vazbou na délku kontraktu vztahujícího se k danému pronajatému majetku.

Na základě inventarizace jsou každoročně zvažovány opravné položky k dlouhodobému hmotnému majetku, jehož ocenění v účetnictví přechodně neodpovídá reálnému stavu.

Odpisy jsou ve výkazu zisku a ztráty vykázány v položce „Úpravy hodnot dlouhodobého nehmotného a hmotného majetku – trvalé“.

3.2. Drobný hmotný a nehmotný majetek

Společnost stanovila, že drobný hmotný majetek mimo výpočetní techniku, jehož pořizovací cena je v rozmezí od 10 tis. Kč do 80 tis. Kč a doba použitelnosti delší než jeden rok, je po zařazení rovnoměrně odepisován 12 měsíců. Drobný majetek (výpočetní technika) jehož pořizovací cena je v rozmezí od 10 tis. Kč do 80 tis. Kč a doba použitelnosti delší než jeden rok, je po zařazení rovnoměrně odepisován po dobu 36 měsíců. Drobný hmotný

3.1. Tangible and Intangible Fixed Assets

Fixed assets include assets with an estimated useful life greater than one year and an acquisition cost greater than CZK 80 thousand in respect of tangible assets, and CZK 60 thousand in respect of intangible assets, on an individual basis.

Purchased tangible and intangible fixed assets are stated at cost less accumulated depreciation and adjustments, if any.

When assessing the use and depreciation of tangible and intangible fixed assets, it was determined that the Company will use a single procedure for the depreciation.

Assets are depreciated using the following methods over the following periods:

The only exception is the depreciation of technical improvements to buildings that are not owned by the Company. The depreciation for accounting purposes depends on the lease term pertaining to a specific leased asset.

The Company considers creating adjustments to tangible fixed assets based on the results of the inventory taking, to the extent that the carrying value temporarily does not match the actual balance.

In the income statement, depreciation is presented in “Depreciation and amortisation of intangible and tangible fixed assets”.

3.2. Low Value Tangible and Intangible Assets

The Company determined that low value tangible assets except from the computer technology with the cost ranging from CZK 10 thousand to CZK 80 thousand and useful life exceeding one year, are depreciated over 12 months on a straight-line basis following their being put into use. Low value tangible assets (computer technology) with the cost ranging from CZK 10 thousand to CZK 80 thousand and useful life exceeding one year, are depreciated over 36

majetek, jehož pořizovací cena je do 10 tis. Kč, je zaúčtován rovnou do spotřeby.

Drobný nehmotný majetek, jehož pořizovací cena je v rozmezí od 10 tis. Kč do 60 tis. Kč a doba použitelnosti delší než jeden rok, je po zařazení rovnoměrně odepisován 12 měsíců. Drobný nehmotný majetek, jehož pořizovací cena je do 10 tis. Kč, je zaúčtován rovnou do spotřeby.

Dlouhodobý hmotný a nehmotný majetek je oceněn pořizovací cenou.

3.3. Finanční majetek

Finanční majetek s dobou splatnosti nebo se záměrem držby nad jeden rok se vykazuje jako dlouhodobý, finanční majetek s dobou splatnosti nebo se záměrem držby do jednoho roku jako krátkodobý.

Ocenění finančního majetku při pořízení

Podíly, cenné papíry a deriváty jsou při pořízení oceněny pořizovací cenou, včetně emisního ážia a nákladů s pořízením souvisejících.

Ocenění finančního majetku ke konci rozvahového dne

Majetkový podíl je oceněn pořizovací cenou sníženou o opravné položky.

3.4. Zásoby

Společnost účtuje o zásobách kancelářských potřeb a palet v logistických terminálech. Tyto zásoby jsou oceňovány pořizovacími cenami.

Společnost účtuje o nedokončené výrobě.

Opravné položky se k zásobám vzhledem k jejich charakteru a objemu netvoří.

3.5. Pohledávky

Pohledávky jsou při vzniku oceňovány jmenovitou hodnotou, následně sníženou o opravné položky.

Společnost vytváří opravné položky k pohledávkám za dlužníky v konkursním a vyrovnacím řízení nebo v insolvenčním řízení a k nepromlčeným pohledávkám, a to ve výši stanovené zákonem č 593/1992 Sb., o rezervách pro zajištění základu daně. Opravná položka přesahující zákonem stanovenou tvorbu se tvoří až do výše 100 % u pohledávek za podniky, u nichž nastala výjimečná situace ovlivňující riziko úhrady, a to v závislosti na výši rizika a známých okolnostech ke každému případu. V ostatních případech se opravná položka tvoří u pohledávek, u kterých od konce sjednané lhůty splatnosti uplynulo více než 6 měsíců, ve výši 100 %.

Tvorba a zúčtování opravných položek je vykázána ve výkazu zisku a ztráty v položce „Úpravy hodnot pohledávek“.

3.6. Závazky

Závazky jsou zaúčtovány ve jmenovité hodnotě.

3.7. Přepočty údajů v cizích měnách na českou měnu

Společnost používá pro přepočty cizích měn denní kurz ČNB. V průběhu roku se účtuje pouze o realizovaných kurzových ziscích a ztrátách.

months. Low value tangible assets with the cost lower than CZK 10 thousand are recognised directly in consumption.

Low value intangible assets with the cost ranging from CZK 10 thousand to CZK 60 thousand and useful life exceeding one year, are depreciated over 12 months on a straight-line basis following their being put into use. Low value intangible assets with the cost lower than CZK 10 thousand are recognised directly in consumption.

Tangible and intangible fixed assets are carried at cost.

3.3. Financial Assets

Financial assets with maturity or intent to hold exceeding one year are reported as long-term; financial assets with maturity or intent to hold up to one year are considered short-term.

Valuation of Financial Assets upon Acquisition

Upon acquisition, equity investments, securities and derivatives are stated at cost including the share premium and indirect acquisition costs.

Valuation of Financial Assets as of the Balance Sheet Date

Equity investments are stated at cost net of adjustments.

3.4. Inventory

The Company recognises the inventory of office equipment and pallets in logistics terminals. This inventory is carried at cost.

The Company recognises for work in progress.

The Company recognises no adjustments to inventory given their nature and volume.

3.5. Receivables

Upon origination, receivables are stated at their nominal value as subsequently reduced by appropriate adjustments.

The Company recognises adjustments to receivables from debtors in bankruptcy and settlement proceedings or insolvency proceedings and to receivables that are not subject to limitation periods in the amount determined by Act No. 593/1992 Coll., on Provisions to Ensure the Tax Base. Adjustments of up to 100% are created for receivables from companies in which extraordinary situations affecting the payment risk occurred, depending on the amount of risk and circumstances known in each individual case. In other cases, 100% adjustments are recognised for receivables where more than six months passed after the end of the agreed maturity period.

In the income statement, the establishment and release of adjustments is presented in “Adjustments to receivables”.

3.6. Payables

Payables are stated at their nominal value.

3.7. Foreign Currency Translation

The Company translates foreign currencies using the daily exchange rate of the Czech National Bank. During the year,

Společnost používá při importu měsíčních obrátů účetních položek z odštěpných závodů do svého účetnictví kurz ČNB platný pro poslední pracovní den v měsíci.

Aktiva a pasiva v zahraniční měně jsou k rozvahovému dni přepočítávána podle oficiálního kurzu ČNB. Nerealizované kurzové zisky a ztráty jsou zachyceny v hospodářském výsledku.

3.8. Leasing

Splátky finančního leasingu jsou účtovány do nákladů. Navýšená první splátka finančního leasingu je časově rozlišena a rozpouštěna po dobu nájmu do nákladů. Při ukončení nájmu a uplatnění možnosti odkupu je předmět leasingu zařazen do majetku společnosti v kupní ceně. Splátky operativního leasingu jsou účtovány do nákladů.

3.9. Rezervy

Rezerva na nevybranou dovolenou je k rozvahovému dni tvořena na základě analýzy nevybrané dovolené za dané účetní období a průměrných mzdových nákladů na sociální zabezpečení a zdravotní pojištění dle jednotlivých zaměstnanců.

Dále jsou tvořeny ostatní rezervy na pokrytí nákladů za případné celní delikty, ostatní rezervy na odstupné v případě předčasného ukončení nájmu, které společnosti mohou vzniknout s případným ukončením nájmu v logistickém centru.

Rezervu na daň z příjmu vytváří společnost vzhledem k tomu, že okamžik sestavení účetní závěrky předchází okamžiku stanovení výše daňové povinnosti. V následujícím účetním období společnost rezervu rozpustí a účtuje zjištěnou daňovou povinnost.

V rozvaze je rezerva na daň z příjmů snížena o zaplacené zálohy na daň z příjmů, případný závazek je vykázán v pozici Rezerva na daň z příjmů.

3.10. Splatná daň

Při výpočtu splatné daně vychází vedení společnosti z porozumění interpretace daňových zákonů platných v České republice k datu sestavení účetní závěrky a je přesvědčeno o správnosti výše daně v souladu s platnými daňovými předpisy České republiky. S ohledem na existenci různých interpretací daňových zákonů a předpisů ze strany třetích osob včetně orgánů státní správy, závazek z daně z příjmů vykazaný v účetní závěrce společnosti se může změnit podle konečného stanoviska finančního úřadu.

3.11. Odložená daň

Výpočet odložené daně je založen na závazkové metodě vycházející z rozvahového přístupu. Odložená daň je zaúčtována do výkazu zisku a ztráty. Odložené daňové pohledávky a závazky jsou vzájemně započítány a v rozvaze vykázány v celkové netto hodnotě a výjimkou případů, kdy nelze některé dílčí daňové pohledávky započítávat proti dílčím daňovým závazkům. Při výpočtu odložené daně není zohledněna dorovnávací daň.

O odložené daňové pohledávce se účtuje pouze tehdy, je-li pravděpodobné, že bude v následujících účetních obdobích uplatněna.

the Company recognises only realised foreign exchange rate gains and losses.

The Company uses the Czech National Bank exchange rate for the last business day of the month when importing monthly turnover of accounting items from branches into its accounting records.

Assets and liabilities denominated in foreign currencies as of the balance sheet date are translated using the official exchange rate of the Czech National Bank. Unrealised foreign exchange rate gains and losses are recognised in profit or loss.

3.8. Finance Leases

Finance lease payments are charged to expenses. The initial lump-sum payment related to assets acquired under finance leases is amortised and expensed over the lease period. Upon the termination of the lease and use of the possibility of purchase, the leased asset is included in the assets of the Company at purchase price. Lease payments for operating leases are recognised as an expense.

3.9. Provisions

As at the balance sheet date, a provision for untaken holidays is established based on an analysis of untaken holidays in the accounting period and average payroll expenses, including social security and health insurance expenses per employee.

The Company continued to create provision to cover the costs of possible customs offenses, other reserves for severance pay in case of early termination of the lease, which the company may incur with the possible termination of the lease in the warehouse.

An income tax provision is established as the financial statements are prepared before the tax liability is determined. In the subsequent accounting period, the Company releases this provision and records the actual tax liability determined.

In the balance sheet, the income tax provision is reduced by income tax prepayments, and the liability (if any) is recorded in Income tax reserve.

3.10. Current Tax

Management of the Company has recognised a tax payable, and a tax charge based on its tax calculation which follows from its understanding of the interpretation of Czech tax legislation valid at the financial statements date and believes that the amount of tax is correct in compliance with the effective Czech tax regulations. Since various interpretations of tax laws and regulations by third parties, including state administrative bodies, exist, the income tax payable reported in the Company's financial statements may change based on the ultimate opinion of the tax authorities.

3.11. Deferred tax

Deferred tax is accounted for using the balance sheet liability method. The deferred tax is recognised in the income statement. Deferred tax assets and liabilities are offset and reported on an aggregate net basis in the balance sheet, except when partial tax assets cannot be offset against partial tax liabilities. Compensatory tax is not taken into account when calculating deferred tax.

3.12. Snížení hodnoty

Ke každému rozvahovému dni společnost prověřuje účetní hodnotu svého majetku, aby objevila náznaky toho, zda nedošlo ke ztrátě ze snížení hodnoty majetku. Existují-li takové signály, je odhadnuta realizovatelná hodnota majetku a určen případný rozsah ztráty ze snížení hodnoty.

3.13. Výnosy

Výnosy z poskytování služeb v oblasti logistiky, spedice a celních služeb se účtují v okamžiku uskutečnění účetního případu vyplývajícího z uzavřených smluv, zásadně pak do období, s nímž časově a věcně souvisí a jsou zaúčtovány v hodnotě přijatého plnění nebo plnění, které bude přijato, a představují pohledávky za služby poskytnuté v průběhu běžné činnosti, po odečtení slev a daně z přidané hodnoty.

3.14. Použití odhadů

Sestavení účetní závěrky vyžaduje, aby vedení společnosti používalo odhady a předpoklady, jež mají vliv na vykazované hodnoty majetku a závazků k datu účetní závěrky a na vykazovanou výši výnosů a nákladů za sledované období. Vedení společnosti stanovilo tyto odhady a předpoklady na základě všech jemu dostupných relevantních informací. Nicméně, jak vyplývá z podstaty odhadu, skutečné hodnoty v budoucnu se mohou od těchto odhadů odlišovat, nikoliv však významným způsobem.

4. Doplnující údaje

Additional information

4.1. Dlouhodobý nehmotný majetek (DNM)

Pořizovací cena

(údaje v tis. Kč) (CZK '000)	Počáteční zůstatek Opening balance	Přírůstky Additions	Vyřazení Disposals	Přeúčtování Transfers	Konečný zůstatek Closing balance
Software Software	17 650	1 486	0	58	19 194
Nedokončený DNM Intangible FA under construction	58	118	0	-58	118
Celkem 2025 Total 2025	17 708	1 604		0	19 312
Celkem 2024 Total 2024	16 249	1 486	0	0	17 708

Opravné položky a oprávky

(údaje v tis. Kč) (CZK '000)	Počáteční zůstatek Opening balance	Přírůstky Additions	Úbytky Disposals	Převody Transfers	Konečný zůstatek Closing balance	Opravné položky Adjustments	Účetní hodnota Net book value
Software Software	14 268	1 674	0	0	15 942	0	3 252
Nedokončený DNM Intangible FA under construction	0	0	0	0	0	0	118
Celkem 2025 Total 2025	14 268	1 674	0	0	15 942	0	3 370
Celkem 2024 Total 2024	12 537	1 758	27	0	14 268	0	3 440

Nejvýznamnějším přírůstkem v roce 2025 bylo technické zhodnocení SW Karat (1 053 tis. Kč) a nákup licencí pro SQL server pro Helios Inuvio (370 tis. Kč).

Společnost nevyřadila v roce 2025 žádný nehmotný majetek, u kterého by evidovala v okamžiku vyřazení zůstatkovou cenu.

A deferred tax asset is recognised only if it is probable that it will be utilised in future accounting period.

3.12. Impairment

At each balance sheet date, the Company reviews the carrying amounts of its assets to determine whether there is any indication that those assets have suffered an impairment loss. If any such indication exists, the recoverable amount of the asset is estimated in order to determine the extent of the impairment loss (if any).

3.13. Revenue Recognition

Revenues from the provision of logistics, shipment and customs services are recognised at the date of transaction resulting from concluded contracts, always in the period to which they relate in terms of timing and substance and in the amount of the consideration received or receivable and represent amounts receivable for services provided in the normal course of business, net of discounts and value added tax.

3.14. Use of Estimates

The presentation of the financial statements requires management to make estimates and assumptions that affect the reported amounts of assets and liabilities at the balance sheet date and the reported amounts of revenues and expenses during the reporting period. Management of the Company has made these estimates and assumptions on the basis of all relevant information available to it. Nevertheless, pursuant to the nature of estimates, the actual results and outcome in the future may differ from these estimates.

4.1. Intangible Fixed Assets

Cost

Adjustments and accumulated depreciation

Major addition to intangible fixed assets in 2025 was the technical evaluation of SW Karat (CZK 1 053 thousand) and purchase of SQL server licenses for Helios Inuvio (CZK 370 thousand).

In 2025, the Company disposed of no intangible assets for which it would have recorded the net book value at the moment of the disposal.

4.2. Dlouhodobý hmotný majetek (DHM)

Pořizovací cena

(údaje v tis. Kč) (CZK '000)	Počáteční zůstatek Opening balance	Přírůstky Additions	Vyřazení Disposals	Přeúčtování Transfers	Konečný zůstatek Closing balance
Stavby Buildings	5 371	0	0	0	5 371
Hmotné movité věci a jejich soubory Property, plant and equipment	151 875	15 219	5 392	604	162 306
Oceňovací rozdíl k nabytému majetku Adjustment to acquired fixed assets	13 590	0	0	0	13 590
Nedokončený DHM Tangible FA under construction	604	516	0	-604	516
Poskytnuté zálohy na DHM Advances for tangible FA	0	1 212	0	0	1 212
Celkem 2025 Total 2025	171 440	16 947	5 392	0	182 995
Celkem 2024 Total 2024	140 846	33 988	3 394	0	171 440

4.2. Tangible Fixed Assets

Cost

Opravné položky a oprávky

Adjustments and accumulated depreciation

(údaje v tis. Kč) (CZK '000)	Počáteční zůstatek Opening balance	Přírůstky Additions	Úbytky Disposals	Převody Transfers	Konečný zůstatek Closing balance	Opravné položky Adjustments	Účetní hodnota Net book value
Stavby Buildings	3 733	572	0	0	4 305	0	1 066
Hmotné movité věci a jejich soubory Property, plant and equipment	90 660	21 683	4 698	0	107 645	0	54 661
Oceňovací rozdíl k nabytému majetku Adjustment to acquired fixed assets	11 250	906	0	0	12 156	0	1 434
Nedokončený DHM Tangible FA under construction	0	0	0	0	0	0	516
Poskytnuté zálohy na DHM Advances for tangible FA	0	0	0	0	0	0	1 212
Celkem 2025 Total 2025	105 643	23 161	4 698	0	124 106	0	58 889
Celkem 2024 Total 2024	88 427	19 705	2 489	0	105 643	0	65 797

Nejvýznamnějšími přírůstky v roce 2025 byly nákupy VZV a NZV (9 857 tis. Kč), automobilů (1 539 tis. Kč), mycího stroje (1 090 tis. Kč) a výpočetní techniky (1 067 tis. Kč)

Společnost prodala v roce 2025 majetek s celkovou zůstatkovou hodnotou 694 tis. Kč. Celková prodejní cena byla 1 931 tis. Kč.

Kromě vyřazení prodaného majetku společnost dále vyřazovala v roce 2025 také další plně odepsaný majetek.

Oceňovací rozdíl k nabytému majetku:

Díky vkladu části podniku společnosti Mitsui-Soko (Europe) s.r.o., ke kterému došlo k 1. 11. 2012, společnost eviduje aktivní oceňovací rozdíl k nabytému majetku. Jeho výše k datu vkladu činila vč. odloženého daňového závazku 13 590 tis. Kč. Celková doba odepisování je stanovena na 180 měsíců, účetní hodnota k 31.3.2026 činí 1 434 tis. Kč (k 31. 3. 2025 činila 2 340 tis. Kč).

Major increases in tangible fixed asset in 2025 were purchase of forklifts (CZK 9 857 thousand), cars (CZK 1 539 thousand), cleaning machine (CZK 1 090 thousand) and IT equipment (CZK 1 067 thousand).

In 2025, the Company sold assets with the net book value of CZK 694 thousand. The total selling price was CZK 1 931 thousand.

In addition to the disposal of assets that had been sold, the Company additionally disposed of the fully depreciated assets in 2025.

Adjustments to acquired fixed assets:

As a result of the contribution of part of Mitsui-Soko (Europe) s.r.o. made to the Company on 1 November 2012, the Company records an adjustment to acquired fixed assets of CZK 13 590 thousand including a related deferred tax liability. The total depreciation period has been set to 180 months. Net book value of acquired fixed assets as of 31 March 2026 was CZK 1 434 thousand (31 March 2025: CZK 2 340 thousand).

Finanční leasing s následnou koupí najaté věci:
Společnost neneviduje žádné leasingové smlouvy.

Finance lease with a subsequent purchase of the leased asset: As of March 31, 2026, the Company did not record any other long-term financial assets.

Operativní leasing:

Náklady na operativní leasing dosáhly částky 122 929 tis. Kč (v roce 2024 částky 117 263 tis. Kč) a jsou tvořeny převážně nájmem logistických center a nájmem manipulační techniky. Smlouvy o nájmu logistických center jsou většinou uzavírány na 10 let s možností vypovědět smlouvu nejdříve po 5 letech.

Operating lease:

The cost of operating lease arrangements was CZK 122 929 thousand (2024: CZK 117 263 thousand), there are mainly made-up rent of logistics centers and rent of handling machinery. Logistics centers lease contracts are usually concluded for 10 years with the option to terminate the contract after 5 years at the earliest.

4.3. Dlouhodobý finanční majetek

Podíly v ovládaných osobách k 31. 3. 2026:

4.3. Long-term Investments

Equity investments in group undertakings as at 31. 3. 2026:

Obchodní jméno společnosti Company	Podíl Share	Sídlo společnosti Registered office	Pořizovací cena Acquisition cost	Vlastní kapitál společnosti* Company's equity*	Výsledek hospodaření společnosti* Company's profit or loss*	Účetní hodnota Carrying amount
PST Hungary Kft.	100%	2890 Tata, Ady Endre utca 67., Hungary	10 380	16 292	-1 531	10 380
Total			10 380	16 292	-1 531	10 380

(údaje v tis. Kč)(CZK '000)

*Ke dni vydání výroční zprávy nebyly k dispozici finální účetní výkazy společnosti PST Hungary Kft.; uvedené údaje vycházejí z předběžných výsledků.

*As at the date of issuance of the Annual Report, the final financial statements of PST Hungary Kft. were not available, and the disclosed figures are based on preliminary results.

Dceřiná společnost PST Hungary Kft. se sídlem 2890 Tata, Ady Endre utca 67., Maďarsko, ID: 01-09-270158 byla založena v roce 2015.

PST Hungary Kft., a subsidiary with its registered office at 2890 Tata, Ady Endre utca 67., Hungary, Corporate ID: 01-09-270158, was established in 2015.

Jiný dlouhodobý finanční majetek:

Společnost k 31. 3. 2026 neneviduje žádný jiný dlouhodobý finanční majetek.

Other long-term investments:

As of March 31, 2026, the Company did not record any other long-term financial assets.

4.4. Zásoby

Zásoby společnosti k 31. 3. 2026 v celkové brutto hodnotě 1 277 tis. Kč (k 31. 3. 2025 ve výši 1 817 tis. Kč) jsou tvořeny zásobou kancelářských potřeb a nezařazeného drobného hmotného majetku ve výši 139 tis. Kč (k 31. 3. 2025 ve výši 148 tis. Kč), zásobou palet ve výši 39 tis. Kč (k 31. 3. 2025 ve výši 21 tis. Kč), zásobou klecových ocelových palet 1 099 tis. Kč (k 31. 3. 2025 ve výši 1 648 tis. Kč). Společnost k těmto zásobám netvořila opravnou položku (k 31. 3. 2025 0 tis. Kč).

4.4. Inventory

Inventories as at 31 March 2026 in the gross amount of CZK 1 277 thousand (31 March 2025: CZK 1 817 thousand) comprise office supplies and acquisition of small tangible assets of CZK 139 thousand (31 March 2025: CZK 148 thousand), pallets of CZK 39 thousand (31 March 2025: CZK 21 thousand), NEO-steel cage pallet of CZK 1 099 thousand (31 March 2025: CZK 1 648 thousand). No adjustment to these inventories was established as of 31 March 2025 (31 March 2025: CZK 0 thousand).

4.5. Krátkodobé pohledávky

Krátkodobé pohledávky z obchodních vztahů činí k 31. 3. 2026 (brutto) 519 648 tis. Kč (k 31.3.2025 ve výši 498 319 tis. Kč), ze kterých 32 556 tis. Kč (k 31.3.2025 ve výši 39 437 tis. Kč) představují pohledávky po lhůtě splatnosti. Opravná položka k těmto pohledávkám k 31.3.2026 činila 4 260 tis. Kč (k 31. 3. 2025 ve výši 2 268 tis. Kč).

4.5. Short-Term Receivables

Short-term trade receivables (gross) as of 31 March 2026 total CZK 519 648 thousand (31 March 2025: CZK 498 319 thousand), of which CZK 32 556 thousand (31 March 2025: CZK 39 437 thousand) is overdue. An adjustment to these receivables as of 31 March 2026 was CZK 4 260 thousand (31 March 2025: CZK 2 268 thousand).

Krátkodobé pohledávky – ovládaná nebo ovládající osoba činí k 31.3.2026 částku 120 000 tis. Kč (k 31. 3. 2025 ve výši 120 000 tis. Kč). Jedná se o krátkodobý úvěr poskytnutý mateřské společnosti Mitsui-Soko Holdings Co., Ltd., který společnost převzala v rámci fúze sloučením se společností Mitsui-Soko (Europe) s.r.o. Úvěr byl dne 27. 2. 2026 refinancován v rámci nové smlouvy o úvěru. Úvěr

Short-term receivables – group undertakings as of 31 March 2026 total CZK 120 000 thousand (31 March 2024: CZK 120 000 thousand). This is a short-term loan granted to the parent company Mitsui-Soko Holdings Co., Ltd., which the company took over as part of a merger with Mitsui-Soko (Europe) s.r.o. The loan was refinanced on February 27, 2026, under a new loan agreement. The loan

je splatný dne 26. února 2027. Výše úroku v roce 2025 činí 4 319 tis. Kč (v roce 2024 částku 5 834 tis. Kč).

Jiné pohledávky představují pohledávky z celních dluhů a ostatní pohledávky. Jejich výše činí k 31.3.2025 (brutto) 24 765 tis. Kč (k 31. 3. 2025 ve výši 24 092 tis. Kč), ze kterých 4 064 tis. Kč (k 31. 3. 2025 ve výši 2 044 tis. Kč) představují pohledávky po lhůtě splatnosti. Opravná položka k těmto pohledávkám k 31. 3. 2026 činí 389 tis. Kč (k 31. 3. 2025 činila 391 tis. Kč).

4.6. Časová rozlišení

Významnou položku tvoří náklady příštích období ve výši 26 253 tis. Kč (k 31. 3. 2025 ve výši 25 138 tis. Kč), které zahrnují zejména předplacený nájem a služby s nájmem spojené pro sklady LC Nehvizdy, LC Pohořelice, LC Úžice, LC Brno a LC Mošnov.

Dohadné účty aktivní ve výši 12 287 tis. Kč (k 31. 3. 2025 ve výši 6 609 tis. Kč) zahrnují nevyfakturované služby z titulu přepravy ve výši 11 297 tis. Kč (k 31. 3. 2025 ve výši 5 295 tis. Kč), neuzavřené škody zaměstnanců ve výši 353 tis. Kč (k 31. 3. 2025 ve výši 346 tis. Kč), úroky z poskytnutého úvěry ve výši 367 tis. Kč (k 31. 3. 2025 ve výši 368 tis. Kč), příjmy z dotací ve výši 270 tis. Kč (k 31. 3. 2025 ve výši 600 tis. Kč).

Dohadné účty pasivní ve výši 101 899 tis. Kč (k 31. 3. 2025 ve výši 84 625 tis. Kč) představují zejména nevyfakturované dodávky služeb.

Výdaje příštích období zahrnují zejména časové rozlišení nákladů na služby spojené s nájmem ve výši 9 007 tis. Kč (k 31. 3. 2025 ve výši 12 645 tis. Kč).

Příjmy příštích období zahrnují zejména časové rozlišení výnosů za poskytnuté služby ve výši 3 368 tis. Kč (k 31. 3. 2025 ve výši 18 539 tis. Kč).

4.7. Vlastní kapitál

Rozdělení výsledku hospodaření za rok 2025/2026 nebylo k datu vydání této účetní závěrky navrženo.

4.8. Krátkodobé závazky

Krátkodobé závazky z obchodních vztahů činí k 31. 3. 2026 102 218 tis. Kč (k 31. 3. 2025 činily 118 766 tis. Kč), ze kterých 902 tis. Kč (k 31. 3. 2025 ve výši 25 521 tis. Kč) představují závazky po lhůtě splatnosti.

Jiné závazky představují závazky z celních dluhů a ostatní závazky. Jejich výše činí k 31. 3. 2026 6 676 tis. Kč (k 31. 3. 2025 ve výši 3 822 tis. Kč), ze kterých je 0 tis. Kč (k 31. 3. 2025 ve výši 0 tis. Kč) po lhůtě splatnosti.

Krátkodobé přijaté zálohy představují zaplacené zálohy v souvislosti s poskytováním celních služeb ve výši 6 817 tis. Kč (k 31. 3. 2025 ve výši 6 227 tis. Kč).

is due on February 26, 2027. The Interest in 2025 amount to CZK 4 319 thousand (2024: CZK 5 834 thousand).

Other receivables include receivables from customs debts and other receivables. As of 31 March 2026, their gross amount is CZK 24 765 thousand (31 March 2025: CZK 24 092 thousand), of which CZK 4 064 thousand (31 March 2025: CZK 2 044 thousand) is overdue. An adjustment for doubtful receivables as of 31 March 2026 was CZK 389 thousand (31 March 2025: CZK 391 thousand)..

4.6. Deferrals

Deferred expenses in amount of CZK 26 253 thousand (31 March 2025: CZK 25 138 thousand) primarily include deferred expenses relating to the lease and services related to lease of LC Nehvizdy, LC Pohořelice, LC Úžice, LC Brno and LC Mošnov.

Estimated receivables in amount of CZK 12 287 thousand (31 March 2025: CZK 6 609 thousand) primarily include unbilled transport services of CZK 11 297 thousand (31 March 2025: CZK 5 295 thousand), unsettled employee-related damage of CZK 353 thousand (31 March 2025: CZK 346 thousand) and interest on loan provided in amount of CZK 367 thousand (31 March 2025: CZK 268 thousand), income from subsidies of CZK 270 thousand (31 March 2025: CZK 600 thousand).

Estimated payables of CZK 101 899 thousand (31 March 2025: CZK 84 625 thousand) primarily comprise unvoiced services.

Accrued expenses primarily comprise deferred lease-related service costs of CZK 9 007 thousand (31 March 2025: CZK 12 645 thousand).

Accrued revenues primarily includes accrued revenue for provided services in the amount of CZK 3 368 thousand (31 March 2024: CZK 18 539 thousand).

4.7. Equity

No decision about the resolution for the year 2025/2026 has been taken as at date of an issuance of the financial statements.

4.8. Short-Term Payables

Short-term trade payables as of 31 March 2026 total CZK 102 218 thousand (31 March 2025: CZK 118 766 thousand), of which CZK 902 thousand (31 March 2025: CZK 25 521 thousand) includes payables past their due dates. Sundry payables include payables arising from customs debt and other payables. As of 31 March 2026, amount is total CZK 6 676 thousand (31 March 2025: CZK 3 822 thousand), of which CZK 0 thousand are past their due dates (31 March 2025: CZK 0 thousand) included payables past their due dates.

Short-term prepayments received include prepayments made in relation to the provision of customs services of CZK 6 817 thousand (31 March 2025: CZK 6 227 thousand).

4.9. Odložená daň z příjmů

4.9. Deferred Tax

Celkovou odloženou daň lze analyzovat následovně:

The total deferred tax can be analysed as follows:

(údaje v tis. Kč) (CZK '000)	Stav k 31. 3. 2026 Balance at 31 March 2026	Stav k 31. 3. 2025 Balance at 31 March 2025
Zůstatková hodnota dlouhodobého majetku Net book value of fixed assets	625	271
Opravné položky k pohledávkám Provisions for receivables	208	289
Oceňovací rozdíl k nabytému majetku Adjustment to acquired fixed assets	-301	-492
Sociální a zdravotní pojištění Social security and health insurance	300	351
Rezervy Provisions	2 832	2 669
Neuhrazené smluvní penále Unpaid contractual penalty	-96	0
Odložená daň v odštěpném závodě v NL Deferred tax in a branch in NL	956	799
Odložená daň v odštěpném závodě SK LOGISTICS Deferred tax in a branch in SK LOGISTICS	296	254
Odložená daň v odštěpném závodě SK TIRES Deferred tax in a branch in SK TIRES	1 272	1 177
Odložená daň v odštěpném závodě SK CUSTOMS Deferred tax in a branch in SK CUSTOMS	184	0
Celkem pohledávka Total deferred tax asset	6 276	5 318

4.10. Rezervy

4.10. Provisions

(údaje v tis. Kč) (CZK '000)	Rezerva na nevybranou dovolenou Provision for untaken holidays	Rezervy ostatní Other provisions	Celkem Total
Zůstatek k 31. 3. 2025 Balance as of 31 March 2025	7 896	4 814	12 710
Tvorba Additions	116	1 972	2 088
Čerpání Utilisation	0	1 315	1 315
Zůstatek rezerv k 31. 3. 2026 Balance as of 31 March 2026	8 012	5 471	13 483

Společnost pokračovala v tvorbě ostatní rezervy na pokrytí nákladů za případné celní delikty, rezervy na odstupné v případě předčasného ukončení nájmu, které společnosti mohou vzniknout s případným ukončením nájmu v logistickém centru.

The Company continued to create provision to cover the costs of possible customs offenses, reserves for severance pay in case of early termination of the lease, which the company may incur with the possible termination of the lease in the warehouse.

V roce 2025 byla rezerva na daň z příjmů ve výši 17 709 tis. Kč (k 31.3.2025 ve výši 16 588 tis. Kč) snížena o zaplacené zálohy na daň z příjmů ve výši 10 619 tis. Kč (k 31.3.2025 ve výši 13 146 tis. Kč) a zaplacenou daň v zahraničí ve výši 5 525 tis. Kč (k 31.3.2025 ve výši 602 Kč) a výsledný závazek ve výši 1 565 tis. Kč (k 31.3.2025 ve výši 2 840 tis. Kč) je vykázán v pozici Rezerva na daň z příjmů. 914 Kč) a výsledný závazek ve výši 2 840 tis. Kč (k 31. 3. 2024 pohledávka ve výši 3 070 tis. Kč) je vykázán v pozici Rezerva na daň z příjmů.

In 2025, the income tax provision of CZK 17 709 thousand (31 March 2025: 16 588 thousand) was reduced by income tax prepayments of CZK 10 619 thousand (31 March 2025: CZK 13 146 thousand) and paid tax abroad in the amount of CZK 5 525 thousand (31 March 2025: CZK 602 thousand) and the liability of CZK 1 565 thousand (31 March 2025: CZK 2 840 thousand) is presented in Income tax reserve.

4.11. Výnosy z běžné činnosti**4.11. Income from Ordinary Activities**

Poskytování služeb bylo v roce 2025 a 2024 následující:

The services provided in 2025 and 2024 were as follows:

(údaje v tis. Kč) (CZK '000)	31. 3. 2026 31 March 2026	31. 3. 2025 31 March 2025
Zboží Goods	1 643	2 519
Tržby za prodej zboží celkem Total revenue from goods	1 643	2 519
Logistika Logistics	1 075 470	907 474
Spedice a distribuce Forwarding and distribution	766 808	656 408
Celní služby Customs services	152 711	137 360
Ostatní Other	24 871	14 336
Tržby za prodej vlastních výrobků a služeb celkem Total revenue from own products and services	2 019 860	1 715 578

Nárůst objemu výnosů z běžné činnosti v roce 2025 byl ovlivněn zejména výší výnosů z poskytovaných služeb v organizačních složkách na Slovensku, které byly založeny v dubnu 2024.

The increase in revenues from ordinary activities in 2025 was mainly driven by the level of revenues from services provided by the organizational units in Slovakia, which were established in April 2024.

Poskytnuté služby v členění dle místa realizace v roce 2025:

Services provided breakdown by location of 2025:

(údaje v tis. Kč) (CZK '000)	Zboží Goods	Logistika Logistics	Spedice a distribuce Forwarding and distribution	Celní služby Customs services	Ostatní Other	Celkem Total
Evropa Europe	1 643	1 071 549	644 457	144 739	17 234	1 879 622
Asie Asia	0	3 921	109 639	7 638	7 346	128 544
Amerika America	0	0	12 573	334	291	13 198
Afrika Africa	0	0	139	0	0	139
Celkem Total	1 643	1 075 470	766 808	152 711	24 871	2 021 503

Poskytnuté služby v členění dle místa realizace v roce 2024:

Services provided breakdown by location of 2024:

(údaje v tis. Kč) (CZK '000)	Zboží Goods	Logistika Logistics	Spedice a distribuce Forwarding and distribution	Celní služby Customs services	Ostatní Other	Celkem Total
Evropa Europe	2 476	1 051 618	380 856	128 758	5 357	1 569 065
Asie Asia	43	2 173	126 211	7 727	1 267	137 421
Amerika America	0	0	11 029	281	0	11 310
Afrika Africa	0	0	301	0	0	301
Celkem Total	2 519	1 053 791	518 397	136 766	6 624	1 718 097

4.12. Nákupy služeb**4.12. Purchase of Services**

Nákupy služeb byly v roce 2025 a 2024 následující:

The services purchased in 2025 and 2024 were as follows:

(údaje v tis. Kč) (CZK '000)	31. 3. 2026 31 March 2026	31. 3. 2025 31 March 2025
Opravy Repairs	9 824	8 489
Softwarové služby Software services	6 079	5 702
Poradenské služby Advisory services	15 893	11 601
Reklama a reprezentace Advertising and entertainment	5 450	5 581
Přepravné a spedice Transportation and forwarding	634 870	532 499
Nájemné Rent	140 106	135 278
Celní služby Customs services	8 895	8 209
Manipulační poplatky Handling	2 149	1 515
Logistické služby Logistics services	615 075	491 381
Ostatní Other	57 713	46 093
Celkem Total	1 496 054	1 246 348

Nárůst objemu nákupu služeb v roce 2025 byl ovlivněn zejména vyšší nákupů služeb v organizačních složkách na Slovensku, které byly založeny v dubnu 2024.

4.13. Zaměstnanci, vedení společnosti a statutární orgány

Počet zaměstnanců a členů vedení společnosti a osobní náklady jsou následující:

(údaje v tis. Kč) (CZK '000)	2025		2024	
	Počet Number	Osobní náklady Staff costs	Počet Number	Osobní náklady Staff costs
Zaměstnanci Employees	477	359 363	453	323 163
Vedení společnosti Executives	10	30 230	10	30 713
Celkem Total	487	389 593	463	353 876

Počet zaměstnanců vychází z průměrného přepočteného stavu pracovníků.

Vedení společnosti je k 31.3.2026 zastoupeno těmito funkcemi: Generální ředitel, Výkonný ředitel, Finanční ředitel, Obchodní ředitel, Ředitel divize Přeprav, Ředitel divize Celních služeb, HR ředitelka, Ředitel IT, Generální manažer divize Logistiky, Controlling & IS Manažer.

Členové představenstva, dozorčí rady a členové řídicích orgánů obdrželi odměny v následující výši:

2025	Představenstvo Board of Directors	Dozorčí rada Supervisory Board
Odměny Bonuses	9 926	240

2024	Představenstvo Board of Directors	Dozorčí rada Supervisory Board
Odměny Bonuses	9 824	240

(údaje v tis. Kč)(CZK '000)

4.14. Jiné provozní výnosy a náklady

Jiné provozní výnosy v roce 2024 činí 391 398 tis. Kč. Jiné provozní výnosy v roce 2025 činí 439 940 tis. Kč (v roce 2024 částku 391 398 tis. Kč), ze kterých nejvýznamnější položky představují výnosy z celních dluhů ve výši 421 830 tis. Kč (v roce 2024 částku 364 995 tis. Kč) a dále pak NVO data ve výši 10 249 tis. Kč (v roce 2024 částku 13 217 tis. Kč).

Jiné provozní náklady v roce 2025 činí 440 270 tis. Kč (v roce 2024 částku 389 668 tis. Kč), ze kterých nejvýznamnější položky představují náklady z celních dluhů ve výši 421 830 tis. Kč (v roce 2024 částku 364 995 tis. Kč) a dále pak NVO data ve výši 10 249 tis. Kč (v roce 2024 částku 13 217 tis. Kč).

4.15. Ostatní finanční výnosy a náklady

Výnosové úroky a podobné výnosy představují přijaté úroky ve výši 5 810 tis. Kč (v roce 2024 částku 11 200 tis. Kč). Ostatní finanční výnosy zahrnují kurzové zisky ve výši 10 941 tis. Kč (v roce 2024 částku 16 776 tis. Kč).

Ostatní finanční náklady zahrnují kurzové ztráty ve výši 17 750 tis. Kč (v roce 2024 částku 22 986 tis. Kč), bankovní poplatky vč. poplatků za bankovní záruky ve výši 2 423 tis. Kč (v roce 2024 částku 1 937 tis. Kč).

The increase in the volume of purchased services in 2025 was mainly influenced by the level of service purchases in the organizational units in Slovakia, which were established in April 2024.

4.13. Employees, Management and Statutory Bodies

The number of employees and executives and related staff costs were as follows:

The number of employees is based on the average recalculated number of employees.

The Company management as of 31 March 2026 comprises the following positions: Chairman, CEO, CFO, Sales Director, Forwarding Director, Customs service Director, HR director, IT Director, Logistics General Manager, Controlling & IS Manager.

Members of the Board of Directors, Supervisory Board and members of statutory bodies received the following remuneration:

4.14. Other Operating Revenues and Expenses

Others operating revenues in 2025 amount to CZK 439 940 thousand (2024: CZK 391 398 thousand), which principally include revenues from customs debt of CZK 421 830 thousand (2024: CZK 364 995 thousand) and NVO data of CZK 10 249 thousand (2024: CZK 13 217 thousand).

Other operating expenses in 2025 amount to CZK 440 270 thousand (2024: CZK 389 668 thousand), which principally include revenues from customs debt of CZK 421 830 thousand (2024: CZK 364 995 thousand) and NVO data of CZK 10 249 thousand (2024: CZK 13 217 thousand).

4.15. Other financial Revenues and Expenses

Other interest revenue and similar revenue represent interest received in the amount of CZK 5 810 thousand (2024: CZK 11 200 thousand). Other financial revenue represents foreign exchange gains of CZK 10 941 thousand (2024: CZK 16 776 thousand).

Other financial expenses include foreign exchange rate losses of CZK 17 750 thousand (2024: CZK 22 986 thousand) and bank charges including bank guarantee fees of CZK 2 423 thousand (2024: CZK 1 937 thousand).

4.16. Transakce a vztahy se spřízněnými subjekty

Přímou mateřskou společností je jediný akcionář společnosti, kterým je Mitsui-Soko Holdings Co., Ltd. se sídlem Tokyo, Japonsko, která je zároveň i konečnou ovládající společností k 31.3.2026.

Ostatními spřízněnými osobami jsou společnosti skupiny Mitsui-Soko, se kterými společnost realizovala obchodní činnost.

Výnosy z transakcí se spřízněnými subjekty za rok 2025 činily 117 433 tis. Kč (v roce 2024 činily 138 667 tis. Kč).

Nákupy z transakcí se spřízněnými subjekty za rok 2025 činily 20 789 tis. Kč (v roce 2024 činily 34 772 tis. Kč).

Společnost v roce 2025 vyplatila mateřské společnosti Mitsui-Soko Holdings Co., Ltd. dividendu ve výši 29 500 tis. Kč (v roce 2024 činila 29 000 tis. Kč).

Společnost v roce 2025 neobdržela dividendu od dceřiné společnosti PST Hungary Kft. (v roce 2024 činila 0 tis. Kč).

V roce 2025 neobdrželi členové řídících, kontrolních a správních orgánů žádné zálohy, závdavky, zápůjčky, úvěry, přiznané záruky a jiné výhody a nevlastní žádné akcie/podíly společnosti.

Společnosti nevznikly do 31. března 2026 žádné penzijní závazky vůči bývalým členům řídících, kontrolních a správních orgánů.

Výnosy:

Subjekt Entity	Vztah ke společnosti Relationship with the Company	Služby Services	Ostatní Other	Úroky Interest	Celkem 2025 Total 2025
Mitex International (Hong Kong) Ltd.	sesterská affiliate	9			9
Mitex Logistics (Shanghai) Co., Ltd.	sesterská affiliate	1 748			1 748
Mitsui-Soko (Korea) Co., Ltd.	sesterská affiliate	11			11
Mitsui-Soko (Singapore) Pte Ltd.	sesterská affiliate	210			210
Mitsui-Soko (Taiwan) Co., Ltd.	sesterská affiliate	377			377
Mitsui-Soko (Thailand) Co., Ltd.	sesterská affiliate	162			162
Mitsui-Soko (U.S.A.) Inc.	sesterská affiliate	12 386			12 386
Mitsui-Soko Co., Ltd.	sesterská affiliate	42 020	9 124		51 144
Mitsui-Soko Express Co., Ltd.	sesterská affiliate	6 249			6 249
Mitsui-Soko Holdings Co., Ltd.	mateřská parent			4 319	4 319
Mitsui-Soko Supply Chain Solutions, Inc.	sesterská affiliate	39 486	1		39 487
N.V. MSE Europe S.A.	sesterská affiliate	278			278
N.V. MSE Europe S.A., organizační složka	sesterská affiliate	448	524		972
PST Hungary Kft.	dceřiná subsidiary	81			81
Celkem Total		103 465	9 649	4 319	117 433

(údaje v tis. Kč)(CZK '000)

4.16. Related Party Transactions

The direct parent is the sole shareholder of the Company is Mitsui-Soko Holdings Co., Ltd. with its registered office at Tokyo, Japonsko, which is simultaneously ultimate controlling entity as of 31 March 2026.

Other related parties are the entities of the Mitsui-Soko group with which the Company entered into business transactions.

Revenues generated from related party transactions for the 2025 fiscal period amounted to CZK 117 433 thousand (2024: CZK 138 667 thousand).

Expenses arising from related party transactions for the 2025 fiscal period amounted to CZK 20 789 thousand (2024: CZK 34 772 thousand).

In 2025, the Company paid a dividend of CZK 29 500 thousand to the parent company Mitsui-Soko Holdings Co., Ltd. (2024: CZK 29 000 thousand).

In 2025, the Company did not receive a dividend from subsidiary company, PST Hungary Kft. (2024: CZK 0 thousand).

In 2025, the members of the management, control and administrative bodies did not receive any advances, payments, loans, credits, granted guarantees and other benefits and do not own any shares/participations of the Company.

As of 31 March 2026, the Company did not incur any pension obligations towards former members of the management, supervisory and administrative bodies.

Revenues:

Nákupy:

Purchases:

Subjekt Entity	Vztah ke společnosti Relationship with the Company	Služby Services	Ostatní Other	Celkem 2025 Total 2025
MIT S Logistics (Thailand) Co. Ltd.	sesterská affiliate	915		915
MIT S Transport (Thailand) Co, Ltd.	sesterská affiliate	974		974
Mitsui-Soko (Malaysia) Sdn. Bhd.	sesterská affiliate	700		700
Mitsui-Soko (Thailand) Co., Ltd.	sesterská affiliate	1 777		1 777
Mitsui-Soko Co., Ltd.	sesterská affiliate	4 666	9 123	13 789
Mitsui-Soko Express Co., Ltd.	sesterská affiliate	69		69
Mitsui-Soko Supply Chain Solutions, Inc.	sesterská affiliate	98		98
MSE EUROPE TAŞIMACIL	sesterská affiliate	30		30
N.V. MSE Europe S.A	sesterská affiliate	2 437		2 437
Celkem Total		11 666	9 123	20 789

(údaje v tis. Kč)(CZK '000)

Závazky za spřízněnými subjekty:

Payables to related parties:

Subjekt Entity	Vztah ke společnosti Relationship with the Company	Krátkodobé z obchodních vztahů Short-term trade payables	Celkem k 31. 3. 2026 Total as at 31 March 2026
MIT S Logistics (Thailand) Co. Ltd.	sesterská affiliate	39	39
MIT S Transport (Thailand) Co, Ltd.	sesterská affiliate	95	95
Mitsui-Soko (Malaysia) Sdn. Bhd.	sesterská affiliate	12	12
Mitsui-Soko (Thailand) Co., Ltd.	sesterská affiliate	81	81
Mitsui-Soko Co., Ltd.	sesterská affiliate	1 424	1 424
N.V. MSE Europe S.A.	sesterská affiliate	154	154
Celkem Total		1 805	1 805

(údaje v tis. Kč)(CZK '000)

Závazky za spřízněnými subjekty:

Payables to related parties:

Subjekt Entity	Vztah ke společnosti Relationship with the Company	Krátkodobé z obchodních vztahů Short-term trade payables	Celkem k 31. 3. 2025 Total as at 31 March 2025
MIT S Logistics (Thailand) Co. Ltd.	sesterská affiliate	28	28
MIT S Transport (Thailand) Co, Ltd.	sesterská affiliate	78	78
Mitsui-Soko (Thailand) Co., Ltd.	sesterská affiliate	76	76
Mitsui-Soko Co., Ltd.	sesterská affiliate	3 585	3 585
N.V. MSE Europe S.A.	sesterská affiliate	72	72
Celkem Total		3 839	3 839

(údaje v tis. Kč)(CZK '000)



Pohledávky za spřízněnými subjekty:

Receivables from related parties:

Subjekt Entity	Vztah ke společnosti Relationship with the Company	Krátkodobé z obchod- ních vztahů Short-term trade payables	Krátkodobý poskytnutý úvěr Short-term loan provided	Celkem k 31. 3. 2026 Total as at 31 March 2026
Mitex Logistics (Shanghai) Co., Ltd.	sesterská affiliate	210		210
Mitsui-Soko (Korea) Co., Ltd.	sesterská affiliate	11		11
Mitsui-Soko (Thailand) Co., Ltd.	sesterská affiliate	25		25
Mitsui-Soko (U.S.A.) Inc.	sesterská affiliate	1 426		1 426
Mitsui-Soko Co., Ltd.	sesterská affiliate	4 426		4 426
Mitsui-Soko Express Co., Ltd.	sesterská affiliate	289		289
Mitsui-Soko Holdings Co., Ltd.	mateřská parent		120 000	120 000
Mitsui-Soko Supply Chain Solutions, Inc.	sesterská affiliate	1 393		1 393
N.V. MSE Europe S.A.	sesterská affiliate	240		240
PST Hungary Kft.	dceřiná subsidiary	7		7
Celkem Total		8 027	120 000	128 027

(údaje v tis. Kč)(CZK '000)

Pohledávky za spřízněnými subjekty:

Receivables from related parties:

Subjekt Entity	Vztah ke společnosti Relationship with the Company	Krátkodobé z obchod- ních vztahů Short-term trade payables	Krátkodobý poskytnutý úvěr Short-term loan provided	Celkem k 31. 3. 2025 Total as at 31 March 2025
Mitex Logistics (Shanghai) Co., Ltd.	sesterská affiliate	35		35
Mitsui-Soko (Singapore) Pte Ltd	sesterská affiliate	16		16
Mitsui-Soko (Thailand) Co., Ltd.	sesterská affiliate	31		31
Mitsui-Soko (U.S.A.) Inc.	sesterská affiliate	822		822
Mitsui-Soko Co., Ltd.	sesterská affiliate	9 793		9 793
Mitsui-Soko Express Co., Ltd.	sesterská affiliate	299		299
Mitsui-Soko Holdings Co., Ltd.	mateřská parent	150	120 000	120 150
Mitsui-Soko Supply Chain Solutions, Inc.	sesterská affiliate	2 894		2 894
N.V. MSE Europe S.A.	sesterská affiliate	7		7
PST Hungary Kft.	dceřiná subsidiary	7		7
Celkem Total		14 054	120 000	134 054

(údaje v tis. Kč)(CZK '000)

4.17. Celkové náklady na odměny statutárnímu auditorovi/auditorské společnosti

Náklady na povinný účetní audit závěrky dosáhl za rok 2025 částku ve výši 976 tis. Kč (za rok 2024 ve výši 978 tis. Kč).

4.18. Přehled o peněžních tocích

Výkaz byl sestaven nepřímou metodou.

Peněžní ekvivalenty představují krátkodobý likvidní majetek, který lze snadno a pohotově převést na předem známou částku v hotovosti. Peněžní prostředky a peněžní ekvivalenty lze analyzovat takto:

4.17. Total Fee to the Statutory Auditor/Audit company

Total fee to the Statutory Audit of the Company of 2025 amounted to CZK 976 thousand (2024: CZK 978 thousand).

4.18. Cash Flow Statement

The cash flow statement is prepared using the indirect method.

Cash equivalents include current liquid assets easily convertible into cash in an amount agreed in advance. Cash and cash equivalents can be analysed as follows:

(údaje v tis. Kč) (CZK '000)	31. 3. 2026	31. 3. 2025
Pokladní hotovost a peníze na cestě Cash on hand and cash in transit	124	155
Účty v bankách Cash at bank	101 630	70 316
Peněžní prostředky a peněžní ekvivalenty celkem Total cash and cash equivalents	101 754	70 471

4.19. Závazky neuvedené v rozvaze

Společnost eviduje k 31.3.2026 závazky neuvedené v účetnictví, a to bankovní záruky ve výši 357 631 tis. Kč (k 31.3.2025 ve výši 273 740 tis. Kč). Tyto bankovní záruky slouží k zajištění celních dluhů a platebních závazků vyplývajících z nájemních smluv.

4.20. Události, které nastaly po datu účetní závěrky

Podle názoru vedení Společnost bude mít dostatek prostředků, aby mohla pokračovat ve své činnosti po dobu nejméně 12 měsíců od data účetní závěrky. Vedení dospělo k závěru, že v důsledku široké škály možných závěrů, jež byly posuzovány při vytváření tohoto úsudku, nevzniká významná nejistota v souvislosti s událostmi nebo okolnostmi, které by mohly zásadním způsobem zpochybnit schopnost Společnosti nepřetržitě trvat.

K datu sestavení účetní závěrky nejsou vedení společnosti známy žádné další významné následné události, které by ovlivnily účetní závěrku k 31. březnu 2026.

4.19. Contingencies and Commitments

As of 31 March 2026, the Company records contingencies, and commitments in form of bank guarantees of CZK 357 631 thousand (31 March 2025: CZK 273 740 thousand).

These bank guarantees are used to secure customs debt and payment obligations resulting from lease contracts.

4.20. Subsequent events

In management's view, the Company will have sufficient resources to continue operations for a period of at least 12 months from the reporting date. Management has concluded that the possible outcomes it has considered to arrive at this judgment do not give rise to material uncertainties related to events or conditions that may cast significant doubt on the Company's ability to continue as a going concern.

The Company's management is not aware of any events that have occurred since the balance sheet date that would have any other material impact on the financial statements as of 31 March 2026.



Zpráva o vztazích Report on relations

mezi propojenými osobami za účetní období od 1. dubna 2025 do 31. března 2026
between related parties for the accounting period from 1 April 2025 to 31 March 2026

Tato zpráva o vztazích mezi společnostmi PST CLC Mitsui-Soko a.s. se sídlem Nádražní 969/112, 702 00 Ostrava - Moravská Ostrava, IČ 253 97 249, zapsanou v oddílu B, vložce 1895, obchodního rejstříku vedeného Krajským soudem v Ostravě (dále jen „Společnost“), a ovládajícími osobami, mezi Společností a osobami ovládanými stejnou ovládající osobou a mezi Společností a ostatními spřízněnými subjekty je vypracována v souladu s ustanovením § 82 a násl. zák. č. 90/2012 Sb., o obchodních společnostech a družstvech (dále jen „zákon o obchodních korporacích“), ve znění pozdějších právních předpisů za účetní období od 1. dubna 2025 do 31. března 2026 (dále jen „uplynulé účetní období“).

This report on relations between PST CLC Mitsui-Soko a.s., with its registered office at Nádražní 969/112, 702 00 Ostrava-Moravská Ostrava, Identification No. 253 97 249, recorded in the Commercial Register maintained by the Regional Court in Ostrava, File B, Insert 1895 (“the Company”) and its controlling entities, between the Company and entities controlled by the same controlling entity, and between the Company and other related entities has been prepared pursuant to Section 82 et seq. of Act No. 90/2012 Coll., on Business Corporations and Cooperatives (hereinafter referred to as the “Business Corporations Act”), as amended, for the reporting period from 1 April 2025 to 31 March 2026 (“the preceding reporting period”).

I. Vymezení ovládajících a ovládaných osob a struktura jejich vztahů

Definition of controlling and controlled entities and structure of their relations

A. Ovládající osoby

Mitsui-Soko Holdings Co., Ltd., se sídlem Minato-ku, Tokyo, Nishi-Shimbashi 3-chome 20-1, Japonsko, ID: 0104-01-046416

Vztah: Společnost Mitsui-Soko Holdings Co., Ltd. byla v uplynulém účetní období v postavení ovládající osoby vůči Společnosti.

Společnost Mitsui-Soko Holdings Co., Ltd. je jediným akcionářem společnosti PST CLC Mitsui-Soko a.s. a není ovládaná žádnou jinou ovládající osobou.

B. Osoby ovládané ovládanou osobou

PST Hungary Kft., se sídlem 2890 Tata, Ady Endre utca 67., Maďarsko, 1123, ID: 01-09-270158

Vztah: Společnost PST Hungary Kft. byla v uplynulém účetní období v postavení ovládané osoby vůči společnosti, neboť se jedná o 100% dceřinou společnost PST CLC Mitsui-Soko a.s.

C. Osoby ovládané stejnou ovládající osobou

Zde jsou uvedeny pouze společnosti skupiny Mitsui-Soko, se kterými PST CLC Mitsui-Soko a.s. realizovala v průběhu roku 2025 obchodní činnost:

Mitex International (Hong Kong) Ltd.	Hong Kong
Mitex Logistics (Shanghai) Co., Ltd.	Shanghai, China
MITS Logistics (Thailand) Co., Ltd.	Bangkok, Thailand
MITS Transport (Thailand) Co., Ltd.	Bangkok, Thailand
Mitsui-Soko (Korea) Co., Ltd	Korea
Mitsui Soko (Malaysia) Sdn. Bhd.	Malaysia
Mitsui-Soko (Singapore) Pte Ltd.	Singapore

A. Controlling entities

Mitsui-Soko Holdings Co., Ltd., with its registered office at at Minato-ku, Tokyo, Nishi-Shimbashi 3-chome 20-1, Japan, Identification No. 0104-01-046416

Relation: In the preceding reporting period, Mitsui-Soko Holdings Co., Ltd was a controlling entity of the Company.

Mitsui-Soko Holdings Co., Ltd. is the sole member of PST CLC Mitsui-Soko a.s and is not controlled by another controlling entity.

B. Entities controlled by the controlled entity

PST Hungary Kft., with its registered office at 2890 Tata, Ady Endre utca 67., Hungary, Identification No. 01-09-270158

Relation: In the preceding reporting period, PST Hungary Kft. was a controlled entity of the Company, being a 100% subsidiary of PST CLC Mitsui-Soko a.s.

C. Entities controlled by the same controlling entity

Set out below are companies of the Mitsui-Soko group with whom PST CLC Mitsui-Soko a.s. carried out business in the 2025 fiscal period:

Mitsui-Soko (Taiwan) Co. Ltd.	Taiwan
Mitsui-Soko (Thailand) Co., Ltd.	Bangkok, Thailand
Mitsui-Soko (U.S.A.) Inc.	Carson, USA
Mitsui Soko Co., Ltd.	Tokyo, Japan
Mitsui-Soko Express Co., Ltd.	Tokyo, Japan
Mitsui-Soko Supply Chain Solutions, Inc.	Tokyo, Japan
MSE EUROPE TAŞIMACILIK	Turkey
N.V. MSE Europe S.A.	Belgium
N.V. MSE Europe S.A., organizační složka	Czech Republic

D. Ostatní spřízněné subjekty

Svaz spedice a logistiky České republiky, z.s., se sídlem Prvního pluku 621/8a, Karlín, 186 00 Praha.

Vztah: Vít Votroubek je členem statutárního orgánu (předseda představenstva) spolku Svaz spedice a logistiky České republiky, z.s.

D. Other related parties

Svaz spedice a logistiky České republiky, z.s. with its registered office at Prvního pluku 621/8a, Karlín, 186 00 Praha.

Relation: Vít Votroubek is a member of the statutory body (chairman of the board of directors) of the association Svaz spedice a logistiky České republiky, z.s.

II. Úloha PST CLC Mitsui-Soko a.s. a způsob a prostředky ovládnání

Role of PST CLC Mitsui-Soko a.s. and method and means of control

Společnost působí ve vztazích s osobami podle kapitoly I. této zprávy o vztazích jako společnost, jejíž hlavní činností je poskytování služeb v oblasti spedice, logistiky a celních služeb.

Společnost je přímo ovládaná společností Mitsui-Soko Holdings Co., Ltd.

Společnost Mitsui-Soko Holdings Co., Ltd. v uplynulém účetním období uplatňovala rozhodující vliv ve Společnosti jako její jediný společník (akcionář) při výkonu působnosti valné hromady Společnosti a při výkonu působnosti v Představenstvu Společnosti.

In the relations with the entities under Chapter I of this Report on relations, the Company acts as an entity whose principal activity is the provision of services in freight forwarding, logistics and customs.

The Company is directly controlled by Mitsui-Soko Holdings Co., Ltd.

In the preceding reporting period, Mitsui-Soko Holdings Co., Ltd. exercised its control over the Company as its sole shareholder acting in the capacity of the general meeting of the Company and acting in the capacity of the Board of Directors of the Company.

 MITSUI-SOKO GROUP

v číslech



8057

zaměstnanců
ve skupině

400

Počet **míst**, kde skupina působí



1909

Založení společnosti
s názvem **Toshin Soko Co., Ltd.**
(předchůdce Mitsui-Soko Group)

Mitsui-Soko Group má
77 společností na
4 kontinentech



50,7 mld.

roční obrát společnosti v Kč



19

Počet **zemí**, kde skupina působí

III. Přehled jednání a smluv

Overview of acts and agreements

a) Přehled jednání a vzájemných transakcí mezi Společností a propojenými osobami:

Výnosy z transakcí se spřízněnými subjekty za účetní období od 1. dubna 2025 do 31. března 2026

a) Overview of acts and mutual transactions between the Company and related parties:

Revenues generated with related parties for the period from 1 April 2025 to 31 March 2026

Subjekt Entity	Vztah ke společnosti Relationship with the Company	Služby Services	Ostatní Other	Úroky Interest	Celkem 2025 Total 2025
Mitex International (Hong Kong) Ltd.	sesterská affiliate	9			9
Mitex Logistics (Shanghai) Co., Ltd.	sesterská affiliate	1 748			1 748
Mitsui-Soko (Korea) Co., Ltd.	sesterská affiliate	11			11
Mitsui-Soko (Singapore) Pte Ltd.	sesterská affiliate	210			210
Mitsui-Soko (Taiwan) Co., Ltd.	sesterská affiliate	377			377
Mitsui-Soko (Thailand) Co., Ltd.	sesterská affiliate	162			162
Mitsui-Soko (U.S.A.) Inc.	sesterská affiliate	12 386			12 386
Mitsui-Soko Co., Ltd.	sesterská affiliate	42 020	9 124		51 144
Mitsui-Soko Express Co., Ltd.	sesterská affiliate	6 249			6 249
Mitsui-Soko Holdings Co., Ltd.	mateřská parent			4 319	4 319
Mitsui-Soko Supply Chain Solutions, Inc.	sesterská affiliate	39 486	1		39 487
N.V. MSE Europe S.A	sesterská affiliate	278			278
N.V. MSE Europe S.A., organizační složka	sesterská affiliate	448	524		972
PST Hungary Kft.	dceřiná subsidiary	81			81
Celkem Total		103 465	9 649	4 319	117 433

(údaje v tis. Kč)(CZK '000)

V položce „Služby“ jsou zahrnuty obchodní transakce mezi subjekty, zejména v segmentu expedice (přeprava).

“Services” include business transactions between entities, primarily in the forwarding segment (transportation).

V položce „Ostatní“ jsou zahrnuty zejména přefakturace NVO dat.

“Other” primarily comprise rebilling of NVO data.

V položce „Úroky“ jsou zahrnuty úroky z poskytnutého krátkodobého úvěru.

“Interest” interest on the short-term loan provided.

Společnost v roce 2025 vyplatila mateřské společnosti Mitsui-Soko Holdings Co., Ltd. dividendu ve výši 29 500 tis. Kč.

The Company paid a dividend of CZK 29 500 thousand to the parent company Mitsui-Soko Holdings Co., Ltd. in 2025.

Společnost v roce 2025 neobdržela dividendu od dceřiné společnosti PST Hungary Kft.

The Company did not receive a dividend from subsidiary company, PST Hungary Kft. in 2025.

Nákupy z transakcí se spřízněnými subjekty za účetní období od 1. dubna 2025 do 31. března 2026

Purchases from related parties for the period from 1 April 2025 to 31 March 2026

Subjekt Entity	Vztah ke společnosti Relationship with the Company	Služby Services	Ostatní Other	Celkem 2025 Total 2025
MIT S Logistics (Thailand) Co. Ltd.	sesterská affiliate	915		915
MIT S Transport (Thailand) Co, Ltd.	sesterská affiliate	974		974
Mitsui-Soko (Malaysia) Sdn. Bhd.	sesterská affiliate	700		700
Mitsui-Soko (Thailand) Co., Ltd.	sesterská affiliate	1 777		1 777
Mitsui-Soko Co., Ltd.	sesterská affiliate	4 666	9 123	13 789
Mitsui-Soko Express Co., Ltd.	sesterská affiliate	69		69
Mitsui-Soko Supply Chain Solutions, Inc.	sesterská affiliate	98		98
MSE EUROPE TAŞIMACIL	sesterská affiliate	30		30
N.V. MSE Europe S.A.	sesterská affiliate	2 437		2 437
Celkem Total		11 666	9 123	20 789

(údaje v tis. Kč)(CZK '000)

V položce „Služby“ jsou zahrnuty obchodní transakce mezi subjekty, zejména v segmentu spedice (přeprava).

“Services” include business transactions between entities, primarily in the forwarding segment (transportation).

V položce „Ostatní“ jsou zahrnuty přefakturace NVO dat.

“Other” comprise rebilling of NVO data.

b) Přehled smluv mezi Společností a propojenými osobami ve smyslu §82 odst. 2 písm. e) zákona o obchodních korporacích, účinných v uplynulém účetním období:

b) Overview of agreements between the Company and related parties pursuant to Section 82 (2) (e) of the Act on Business Corporations in effect in the preceding reporting period:

1. Smlouva mezi Společností a Mitsui-Soko Holdings Co., Ltd.

1. Agreement between the Company and Mitsui-Soko Holdings Co., Ltd.:

- Smlouva o poskytnutí krátkodobého úvěru ze dne 28. 2. 2025
- Smlouva o poskytnutí krátkodobého úvěru ze dne 27. 2. 2026

- Loan agreement dated 28 February 2025
- Loan agreement dated 27 February 2026

2. Smlouvy mezi Společností a PST Hungary Kft.

2. Agreements between the Company and PST Hungary Kft.

- Smlouva o poskytování administrativních služeb

- Agreement on provision of services (administration fee)

3. Smlouva mezi Společností a Mitsui-Soko Supply Chain Solutions, Inc.

3. Agreements between the Company and Mitsui-Soko Supply Chain Solutions, Inc.

- Smlouva o skladování a distribuci
- Smlouva o spolupráci na přepravách

- Agreement on warehousing and distribution
- Agreement on cooperation in forwarding

4. Smlouvy mezi Společností a ostatními společnostmi skupiny Mitsui Soko

4. Agreements between the Company and other companies of the Mitsui-Soko group:

- Tyto obchodní aktivity v oblasti spedice a logistiky jsou řízeny centrálou v Japonsku a probíhají na základě jednotlivých dílčích plnění ke každé realizované zakázce.

- These business activities in the field of forwarding and logistics are controlled by the central office in Japan, and they are carried out based on single partial supplies for each executed order.

c) Mezi Společností a jinými propojenými osobami, než uvedenými v této zprávě nebyly v uplynulém účetním období realizovány žádné obchodní vztahy.

c) In the preceding reporting period, no business relations were affected between the Company and related parties other than entities listed in this Report in the preceding reporting period.

d) Vedení Společnosti si není vědomo jednání učiněných v posledním účetním období, která byla učiněna na popud nebo v zájmu ovládající osoby nebo jí ovládaných osob, pokud se takového jednání týkalo majetku, který přesahuje 10 % vlastního kapitálu ovládané osoby zjištěného podle poslední účetní závěrky.

d) The management of the Company is not aware of any actions taken in the preceding reporting period at the instigation or in the interest of a controlling entity or entities controlled by it that would concern assets exceeding 10 % of the controlling entity's equity as ascertained from the last financial statements.

IV. Zhodnocení vztahů

Assessment of relations

V této zprávě o vztazích jsou uváděny všechny významné skutečnosti, které jsou ve smyslu §82 zákona o obchodních korporacích náležitosti zprávy o vztazích týkající se vztahů mezi Společností a osobami, které ji ovládají, osobami ovládanými stejnou ovládající osobou a ostatními spřízněnými osobami.

Veškerá výše uvedená poskytnutá plnění a protiplnění byla v hodnotách obvyklých v obchodním styku s nepropojenými osobami a smluvním stranám tímto nevznikla žádná újma.

Společnost považuje vztahy s ovládajícími osobami a ostatními spřízněnými subjekty za výhodné a Společnosti z nich neplynou rizika jiná než obvyklá tržní rizika vyplývající z podnikání v daném odvětví.

Z členství Společnosti v uskupení Mitsui-Soko plynou tyto výhody:

- Společnost může využívat zákaznickou základnu propojených společností a naopak;
- Společnost má díky účasti v podnikatelském seskupení přístup k nejnovějším informacím o vývoji na trhu;
- Společnost může využívat propojenou síť poboček pro své podnikatelské aktivity i mimo území ČR.

V. Závěr

Conclusion

Statutární orgán společnosti PST CLC Mitsui-Soko a.s. prohlašuje, že údaje obsažené v této zprávě jsou správné a úplné a že při vypracování zprávy dle § 82 a násl. zák. č. 90/2012 Sb., o obchodních korporacích bylo postupováno plně v rozsahu všech informací a údajů, které má statutární orgán k dispozici, či které při jednání s péčí řádného hospodáře zjistil.

Z výše uvedené části zprávy vyplývá, že společnosti PST CLC Mitsui-Soko a.s. ze vztahu mezi propojenými osobami v rámci skupiny Mitsui-Soko nevznikla žádná újma, že plnění i protiplnění byla poskytnuta za ceny obvyklé v obchodním styku i s nepropojenými osobami v daném místě a čase, nebyly ovládanou osobou účinněny ani jiné právní úkony v zájmu osob ovládaných stejnou ovládající osobou nebo ovládající osoby.

V Praze dne 2. 6. 2026



Vít Votroubek
Předseda představenstva
Chairman of the Board of Directors

This Report on relations contains all significant facts that form an essential part of a report on relations pursuant to Section 82 of the Act on Business Corporations, concerning relations between the Company and its controlling entities, entities controlled by the same controlling entity and other related entities.

All of the above supplies and considerations were provided at arm's length prices common to commercial relations with unrelated parties and, therefore, the parties to the contracts did not incur any damage.

The Company considers its relations with the controlling entities and other related parties to be advantageous and not posing any risks to the Company other than common market risks arising from business activities in the respective field.

The membership in the Mitsui-Soko group brings the following advantages to the Company:

- The Company can use the customer base of the related entities and vice versa;
- due to the membership in the business group, the Company has access to the up-to-date information on market development;
- the Company may use the interconnected network of branches for its business activities even outside the Czech Republic.

The statutory body of PST CLC Mitsui-Soko a.s. declares that the data included in this Report are accurate and complete, and that during the preparation of the Report pursuant to Section 82 et seq. of Act No. 90/2012 Coll., on Business Corporations, they proceeded fully in the extent of all the information and data that the statutory body had at their disposal or ascertained while exercising their due managerial care.

It follows from the aforementioned part of the Report that PST CLC Mitsui-Soko a.s. did not incur any damage from the relations between related parties within Mitsui-Soko group, that supplies and considerations were provided at arm's length prices common to commercial relations with unrelated parties in the respective place and in the given time, that no other legal acts were made by the controlled entity in the interest of the entities controlled by the same controlling party or in the interest of the controlling party.

In Prague on June 2, 2026



Ing. Jiří Bradna
Místopředseda představenstva
Vice-Chairman of the Board of Directors



KPMG Česká republika Audit, s.r.o.

Pobřežní 1a
186 00 Praha 8
Česká republika
+420 222 123 111
www.kpmg.cz

Zpráva nezávislého auditora

pro akcionáře společnosti PST CLC Mitsui-Soko a.s.

Výrok auditora

Provedli jsme audit přiložené účetní závěrky společnosti PST CLC Mitsui-Soko a.s. (dále také „Společnost“) sestavené na základě českých účetních předpisů, která se skládá z rozvahy k 31. březnu 2026, výkazu zisku a ztráty, přehledu o změnách vlastního kapitálu a přehledu o peněžních tocích za rok končící 31. březnem 2026 a přílohy v účetní závěrce, včetně významných (materiálních) informací o použitých účetních metodách. Údaje o Společnosti jsou uvedeny v bodě 1 přílohy v této účetní závěrce.

Podle našeho názoru přiložená účetní závěrka podává věrný a poctivý obraz aktiv a pasiv Společnosti k 31. březnu 2026 a nákladů a výnosů a výsledku jejího hospodaření a peněžních toků za rok končící 31. březnem 2026 v souladu s českými účetními předpisy.

Základ pro výrok

Audit jsme provedli v souladu se zákonem o auditorech a standardy Komory auditorů České republiky pro audit, kterými jsou mezinárodní standardy pro audit (ISA), případně doplněné a upravené souvisejícími aplikačními doložkami. Naše odpovědnost stanovená těmito předpisy je podrobněji popsána v oddílu Odpovědnost auditora za audit účetní závěrky. V souladu se zákonem o auditorech a Etickým kodexem přijatým Komorou auditorů České republiky, včetně jeho požadavků vztahujících se k auditům účetních závěrek v České republice, jsme na Společnosti nezávislí a splnili jsme i další etické povinnosti vyplývající z uvedených předpisů. Domníváme se, že důkazní informace, které jsme shromáždili, poskytují dostatečný a vhodný základ pro vyjádření našeho výroku.

Ostatní informace

Ostatními informacemi jsou v souladu s § 2 písm. b) zákona o auditorech informace uvedené ve výroční zprávě mimo účetní závěrku a naši zprávu auditora. Za ostatní informace odpovídá statutární orgán Společnosti.

Náš výrok k účetní závěrce se k ostatním informacím nevztahuje. Přesto je však součástí našich povinností souvisejících s auditem účetní závěrky seznámení se s ostatními informacemi a posouzení, zda ostatní informace nejsou ve významném (materiálním) nesouladu s účetní závěrkou či s našimi znalostmi o účetní jednotce získanými během auditu účetní závěrky nebo zda se jinak tyto informace nejeví jako významně (materiálně) nesprávné. Také posuzujeme, zda ostatní informace byly ve všech významných (materiálních) ohledech vypracovány v souladu s příslušnými právními předpisy. Tímto posouzením se rozumí, zda ostatní informace splňují požadavky právních předpisů na formální náležitosti a postup vypracování ostatních informací v kontextu významnosti (materiality), tj. zda případné nedodržení uvedených požadavků by bylo způsobilé ovlivnit úsudek činěný na základě ostatních informací.

Na základě provedených postupů, do míry, již dokážeme posoudit, uvádíme, že

- ostatní informace, které popisují skutečnosti, jež jsou též předmětem zobrazení v účetní závěrce, jsou ve všech významných (materiálních) ohledech v souladu s účetní závěrkou a
- ostatní informace byly vypracovány v souladu s právními předpisy.

Dále jsme povinni uvést, zda na základě poznatků a povědomí o Společnosti, k nimž jsme dospěli při provádění auditu, ostatní informace neobsahují významné (materiální) věcné nesprávnosti. V rámci uvedených postupů jsme v obdržенých ostatních informacích žádné významné (materiální) věcné nesprávnosti nezjistili.

Od odpovědnost statutárního orgánu a dozorčí rady Společnosti za účetní závěrku

Statutární orgán Společnosti odpovídá za sestavení účetní závěrky podávající věrný a poctivý obraz v souladu s českými účetními předpisy a za takový vnitřní kontrolní systém, který považuje za nezbytný pro sestavení účetní závěrky tak, aby neobsahovala významné (materiální) nesprávnosti způsobené podvodem nebo chybou.

Při sestavování účetní závěrky je statutární orgán Společnosti povinen posoudit, zda je Společnost schopna nepřetržitě trvat, a pokud je to relevantní, popsat v příloze v účetní závěrce záležitosti týkající se jejího nepřetržitého trvání a použití předpokladu nepřetržitého trvání při sestavení účetní závěrky, s výjimkou případů, kdy statutární orgán plánuje zrušení Společnosti nebo ukončení její činnosti, resp. kdy nemá jinou reálnou možnost než tak učinit.

Za dohled nad procesem účetního výkaznictví ve Společnosti odpovídá dozorčí rada.

Od odpovědnost auditora za audit účetní závěrky

Naším cílem je získat přiměřenou jistotu, že účetní závěrka jako celek neobsahuje významnou (materiální) nesprávnost způsobenou podvodem nebo chybou a vydat zprávu auditora obsahující náš výrok. Přiměřená míra jistoty je velká míra jistoty, nicméně není zárukou, že audit provedený v souladu s výše uvedenými předpisy ve všech případech v účetní závěrce odhalí případnou existující významnou (materiální) nesprávnost. Nesprávnosti mohou vzniknout v důsledku podvodů nebo chyb a považují se za významné (materiální), pokud lze reálně předpokládat, že by jednotlivě nebo v souhrnu mohly ovlivnit ekonomická rozhodnutí, která uživatelé účetní závěrky na jejím základě přijmou.

Při provádění auditu v souladu s výše uvedenými předpisy je naší povinností uplatňovat během celého auditu odborný úsudek a zachovávat profesní skepticismus. Dále je naší povinností:

- Identifikovat a vyhodnotit rizika významné (materiální) nesprávnosti účetní závěrky způsobené podvodem nebo chybou, navrhnout a provést auditorské postupy reagující na tato rizika a získat dostatečné a vhodné důkazní informace, abychom na jejich základě mohli vyjádřit výrok. Riziko, že neodhalíme významnou (materiální) nesprávnost, k níž došlo v důsledku podvodu, je větší než riziko neodhalení významné (materiální) nesprávnosti způsobené chybou, protože součástí podvodu mohou být tajné dohody (koluze), falšování, úmyslná opomenutí, nepravdivá prohlášení nebo obcházení vnitřních kontrol.
- Seznámit se s vnitřním kontrolním systémem Společnosti relevantním pro audit v takovém rozsahu, abychom mohli navrhnout auditorské postupy vhodné s ohledem na dané okolnosti, nikoli abychom mohli vyjádřit názor na účinnost jejího vnitřního kontrolního systému.
- Posoudit vhodnost použitých účetních metod, přiměřenost provedených účetních odhadů a informace, které v této souvislosti statutární orgán Společnosti uvedl v příloze v účetní závěrce.
- Posoudit vhodnost použití předpokladu nepřetržitého trvání při sestavení účetní závěrky statutárním orgánem a to, zda s ohledem na shromážděné důkazní informace existuje významná (materiální) nejistota vyplývající z událostí nebo podmínek, které mohou významně zpochybnit schopnost Společnosti nepřetržitě trvat. Jestliže dojdeme k závěru, že taková významná (materiální) nejistota



existuje, je naší povinností upozornit v naší zprávě na informace uvedené v této souvislosti v příloze v účetní závěrce, a pokud tyto informace nejsou dostatečné, vyjádřit modifikovaný výrok. Naše závěry týkající se schopnosti Společnosti nepřetržitě trvat vycházejí z důkazních informací, které jsme získali do data naší zprávy. Nicméně budoucí události nebo podmínky mohou vést k tomu, že Společnost ztratí schopnost nepřetržitě trvat.

- Vyhodnotit celkovou prezentaci, členění a obsah účetní závěrky, včetně přílohy, a dále to, zda účetní závěrka zobrazuje podkladové transakce a události způsobem, který vede k věrnému zobrazení.
- Naplánovat a provést skupinový audit tak, abychom získali dostatečné a vhodné důkazní informace o finančních údajích účetních nebo organizačních jednotek zahrnutých do skupiny, které budou základem při utvoření si názoru na účetní závěrku. Zodpovídáme za řízení auditorských prací prováděných pro účely skupinového auditu, za dohled nad nimi a za jejich kontrolu. Vyjádření výroku auditora zůstává naší výhradní odpovědností.

Naší povinností je informovat osoby pověřené správou a řízením mimo jiné o plánovaném rozsahu a načasování auditu a o významných zjištěních, která jsme v jeho průběhu učinili, včetně zjištěných významných nedostatků ve vnitřním kontrolním systému.

Statutární auditor odpovědný za zakázku

Ing. Milan Bláha je statutárním auditorem odpovědným za audit účetní závěrky společnosti PST CLC Mitsui-Soko a.s. k 31. březnu 2026, na jehož základě byla zpracována tato zpráva nezávislého auditora.

V Praze dne 2. června 2026

KPMG Česká republika Audit, s.r.o.
Evidenční číslo 71

Fergus Cunningham
Partner

Ing. Milan Bláha
Partner
Evidenční číslo 2007



KPMG Česká republika Audit, s.r.o.

Pobřežní 1a
186 00 Prague 8
Czech Republic
+420 222 123 111
www.kpmg.cz

*This document is an unsigned English translation of the Czech auditor's report.
Only the Czech version of the report is legally binding.*

Independent Auditor's Report

to the Shareholder of PST CLC Mitsui-Soko a.s.

Opinion

We have audited the accompanying financial statements of PST CLC Mitsui-Soko a.s. ("the Company"), prepared in accordance with Czech accounting legislation, which comprise the balance sheet as at 31 March 2026, and the income statement, the statement of changes in equity and the cash flow statement for the year then ended, and notes to the financial statements, comprising material accounting policies. Information about the Company is set out in Note 1 to the financial statements.

In our opinion, the accompanying financial statements give a true and fair view of the financial position of the Company as at 31 March 2026, and of its financial performance and its cash flows for the year then ended in accordance with Czech accounting legislation.

Basis for Opinion

We conducted our audit in accordance with the Act on Auditors, and Auditing Standards of the Chamber of Auditors of the Czech Republic, consisting of International Standards on Auditing (ISAs), which may be supplemented and amended by relevant application guidelines. Our responsibilities under those regulations are further described in the Auditor's Responsibilities for the Audit of the Financial Statements section of our report. We are independent of the Company in accordance with the Act on Auditors and the Code of Ethics adopted by the Chamber of Auditors of the Czech Republic that are relevant to audits of the financial statements in the Czech Republic, and we have fulfilled our other ethical responsibilities in accordance with these requirements. We believe that the audit evidence we have obtained is sufficient and appropriate to provide a basis for our opinion.

Other Information

In accordance with Section 2(b) of the Act on Auditors, other information is defined as information included in the annual report other than the financial statements and our auditor's report. The statutory body is responsible for the other information.

Our opinion on the financial statements does not cover the other information. In connection with our audit of the financial statements, our responsibility is to read the other information and, in doing so, consider whether the other information is materially inconsistent with the financial statements or our knowledge obtained in the audit, or otherwise appears to be materially misstated. In addition, we assess whether the other information has been prepared, in all material respects, in accordance with applicable laws and regulations, in particular, whether the other information complies with laws and regulations in terms of



formal requirements and the procedure for preparing the other information in the context of materiality, i.e. whether any non-compliance with those requirements could influence judgments made on the basis of the other information.

Based on the procedures performed, to the extent we are able to assess it, we report that:

- the other information describing matters that are also presented in the financial statements is, in all material respects, consistent with the financial statements; and
- the other information has been prepared in accordance with applicable laws and regulations.

In addition, our responsibility is to report, based on the knowledge and understanding of the Company obtained in the audit, on whether the other information contains any material misstatement. Based on the procedures we have performed on the other information obtained, we have not identified any material misstatement.

Responsibilities of the Statutory Body, Supervisory Board and Audit Committee for the Financial Statements

The statutory body is responsible for the preparation and fair presentation of the financial statements in accordance with Czech accounting legislation, and for such internal control as the statutory body determines is necessary to enable the preparation of financial statements that are free from material misstatement, whether due to fraud or error.

In preparing the financial statements, the statutory body is responsible for assessing the Company's ability to continue as a going concern, disclosing, as applicable, matters related to going concern and using the going concern basis of accounting unless the statutory body either intends to liquidate the Company or to cease operations, or has no realistic alternative but to do so.

The Supervisory Board is responsible for overseeing the Company's financial reporting process.

Auditor's Responsibilities for the Audit of the Financial Statements

Our objectives are to obtain reasonable assurance about whether the financial statements as a whole are free from material misstatement, whether due to fraud or error, and to issue an auditor's report that includes our opinion. Reasonable assurance is a high level of assurance, but is not a guarantee that an audit conducted in accordance with the above regulations will always detect a material misstatement when it exists. Misstatements can arise from fraud or error and are considered material if, individually or in the aggregate, they could reasonably be expected to influence the economic decisions of users taken on the basis of these financial statements.

As part of an audit in accordance with the above regulations, we exercise professional judgment and maintain professional skepticism throughout the audit. We also:

- Identify and assess the risks of material misstatement of the financial statements, whether due to fraud or error, design and perform audit procedures responsive to those risks, and obtain audit evidence that is sufficient and appropriate to provide a basis for our opinion. The risk of not detecting a material misstatement resulting from fraud is higher than for one resulting from error, as fraud may involve collusion, forgery, intentional omissions, misrepresentations, or the override of internal control.
- Obtain an understanding of internal control relevant to the audit in order to design audit procedures that are appropriate in the circumstances, but not for the purpose of expressing an opinion on the effectiveness of the Company's internal control.
- Evaluate the appropriateness of accounting policies used and the reasonableness of accounting estimates and related disclosures made by the statutory body.
- Conclude on the appropriateness of the statutory body's use of the going concern basis of accounting and, based on the audit evidence obtained, whether a material uncertainty exists related to events or conditions that may cast significant doubt on the Company's ability to continue as a going concern. If



we conclude that a material uncertainty exists, we are required to draw attention in our auditor's report to the related disclosures in the financial statements or, if such disclosures are inadequate, to modify our opinion. Our conclusions are based on the audit evidence obtained up to the date of our auditor's report. However, future events or conditions may cause the Company to cease to continue as a going concern.

- Evaluate the overall presentation, structure and content of the financial statements, including the disclosures, and whether the financial statements represent the underlying transactions and events in a manner that achieves fair presentation.
- Plan and perform the group audit to obtain sufficient appropriate audit evidence regarding the financial information of the entities or business units within the group as a basis for forming an opinion on the group financial statements. We are responsible for the direction, supervision and review of the audit work performed for purposes of the group audit. We remain solely responsible for our audit opinion.

We communicate with those charged with governance regarding, among other matters, the planned scope and timing of the audit and significant audit findings, including any significant deficiencies in internal control that we identify during our audit.

Statutory Auditor Responsible for the Engagement

Milan Bláha is the statutory auditor responsible for the audit of the financial statements of PST CLC Mitsui-Soko a.s. as at 31 March 2026, based on which this independent auditor's report has been prepared.

Prague
2nd June 2026

KPMG Česká republika Audit, s.r.o.
Registration number 71

Signed by

Fergus Cunningham
Partner

Signed by

Milan Bláha
Partner
Registration number 2007





Sustainability & ESG Management

PST CLC Mitsui-Soko continuously introduces new technology and offers effective logistics for risk elimination in the next generation.



Offer Process



PST CLC
MITSUI-SOKO

**“CONNECTING THE WORLD OF LOGISTICS
AND CUSTOMS SERVICES WITH JAPANESE
PRECISION AND CZECH-SLOVAK RELIABILITY”**

Kontakty **Contacts**

OBCHODNÍ NÁZEV:
PST CLC Mitsui-Soko a.s.

Sídlo společnosti:
Nádražní 969/112,
702 00 Ostrava – Moravská Ostrava

Tel.: +420 733 169 111
E-mail: info@pst-clc.cz
Web: www.pst-clc.cz

IČO: 253 97 249
DIČ: CZ25397249

COMPANY NAME:
PST CLC Mitsui-Soko a.s.

Registered office of the Company:
Nádražní 969/112,
702 00 Ostrava – Moravská Ostrava

Tel.: +420 733 169 111
E-mail: info@pst-clc.cz
Web: www.pst-clc.cz

ID No.: 253 97 249
VAT No.: CZ25397249

OSTRAVA OSTRAVA
PST CLC Mitsui-Soko a.s.
Nádražní 969/112,
702 00 Ostrava – Moravská Ostrava

PRAHA PRAGUE
PST CLC Mitsui-Soko a.s.
Prosek Point – Building C
Prosecká 855/68, 190 00 Praha 9

