



PST CLC
MITSUMI-SOKO



VÝROČNÍ ZPRÁVA

ANNUAL REPORT 2023



VALUE BEYOND LOGISTICS

Obsah

Content

Kapitola Chapter I

Slovo předsedy představenstva Speech of the Chairman of the Board of Directors	3
--	---

Kapitola Chapter II

Profil společnosti Company profile	6
--	---

1. Základní údaje o společnosti Basic company information	6
2. Orgány společnosti Board of Directors and the Supervisory Board	6
3. Struktura akcionářů Shareholder structure	6
4. Organigram Organizational structure	7

Strategie společnosti Company Strategy	8
--	---

PST CLC Mitsui-Soko a.s. v roce 2023 PST CLC Mitsui-Soko a.s. in 2023	9
---	---

1. Hlavní obory činnosti Main business activities	9
2. Integrovaný systém řízení a certifikace Integrated management system and certification	16
3. Oblast lidských zdrojů Human resources	17
4. Vzdělávání Learning	18
5. Vybrané finanční ukazatele Selected financial indicators	21
6. Předpokládaný vývoj Business Outlook	22
7. Výzkum a vývoj Research and development	22
8. Životní prostředí Environment	22
9. Pobočka Branch	23
10. Informace o nabytí vlastních akcií a podílů Acquire of own stocks and own shares	23
11. Události po rozvahovém dni Subsequent events	23

Kapitola Chapter III

Finanční část Financial part	24
--	----

Příloha účetní závěrky za rok 2023 Notes to the Financial Statements for year 2023	30
--	----

Kapitola Chapter IV

Zpráva o vztazích Report on relations	48
---	----

Kapitola Chapter V

Zpráva nezávislého auditora Independent Auditor's Report	54
--	----

Slovo předsedy představenstva

The Introductory Speech by the Chairman of the Board of Directors

Vážení obchodní partneři,

i přes nepříznivou ekonomickou situaci v Evropě jsou ekonomické výsledky společnosti PST CLC Mitsui-Soko příznivé. Obrat stávajícího fiskálního roku za realizaci našich výrobků a služeb je zhruba 933 milionů Kč, přičemž celkový zisk činí zhruba 48,3 mil. Kč.

V uplynulém fiskálním roce klesly objemy přepravovaného zboží, ale i ceny přeprav. Svou roli sehrála i částečná neobsazenost některých skladů, kde PST CLC Mitsui-Soko zajišťuje outsourcing skladování. I přes uvedené poklesy objemů přeprav, cen přeprav a uvedenou částečnou neobsazenost některých skladů se firmě dařilo. Zájem byl stabilně i o celní služby. Významně se také dařilo v rámci obchodní činnosti.

Z obchodních úspěchů fiskálního roku jmenujme například prodloužení kontraktu na outsourcing logistiky a distribuci se společností Continental v logistickém centru v Nehvizdech.

Navíc společnost PST CLC Mitsui-Soko v roce 2024 otevře filiálky na Slovensku, kde se jí v závěru kalendářního roku 2023 podařilo získat významnou zakázku pro velkou výrobní firmu. Jedná se o velký tender na interní logistiku, jde tedy o mimořádný úspěch našeho obchodu, který se v příštím fiskálním roce výrazně projeví i v obratu firmy. Očekává se, že obrat oproti letošnímu fiskálnímu roku bude vyšší zhruba o 700 až 800 milionů Kč. S touto akvizicí souvisí i výrazné zvýšení zisku.

Dear Business Partners,

Despite the unfavorable economic situation in Europe, PST CLC Mitsui-Soko's economic results are favorable. The current fiscal year's turnover for the sales of our products and services is approximately 933 million CZK, with a total profit of approximately 48.3 million CZK.

In the past fiscal year, the volumes of goods transported have fallen, but so have transport prices. Partial vacancy of some warehouses where PST CLC Mitsui-Soko outsources warehousing also played a role. Despite the aforementioned declines in shipment volumes, shipment prices, and the aforementioned partial vacancy of some warehouses, the Company performed well. There was also steady interest in customs services. Trading activities also performed significantly well.

Among the business successes of the fiscal year, we should mention, for example, the extension of the logistics outsourcing and distribution contract with Continental at the logistics centre in Nehvizdy.

In addition, PST CLC Mitsui-Soko will open a branch in Slovakia in 2024, where it was successful in winning a major contract for a large manufacturing company at the end of the 2023 calendar year. This is a large tender for internal logistics, so it is an extraordinary success for our business, which will have a significant impact on the company's turnover in the next fiscal year. The turnover is expected to be approximately 700 to 800 million CZK higher than in the current fiscal year. This acquisition is also associated with a significant increase in earnings.



Ve fiskálním roce rozvíjela svoji činnost nová pobočka v Rotterdamu, která je již aktuálně stabilizovaná. Spolupracujeme tam nejen se stávajícími klienty, ale aktivně rozvíjíme nové obchodní vztahy. Také rozvoj obchodních aktivit této pobočky by měl mít vliv na obrát a zisk firmy v příštím fiskálním roce.

Společnosti PST CLC Mitsui-Soko se dařilo zajišťovat kvalitní služby také v rámci skladování, kdy jsme klientům poskytovali profesionální služby reflektující jejich požadavky, a tyto služby jsme s klienty vyhodnocovali na základě přesně stanovených KPI ukazatelů. Zmíněná částečná neobsazenost některých skladů souvisela s ekonomickou situací na trhu v uplynulém fiskálním roce.

Za úspěch a potvrzení kvalitní práce naší logistiky považujeme také to, že naše společnost PST CLC Mitsui-Soko ve velké konkurenci uspěla v soutěži The Best of Czech and Slovak Logistics. V kategorii „Nejlepší logistický projekt“ získala druhé místo za implementaci digitálního dvojčete ve skladech hotové výroby a přímého materiálu ve společnosti Philip Morris ČR v Kutné Hoře, kde PST CLC Mitsui-Soko zajišťuje outsourcing logistiky. Výsledky soutěže byly vyhlášeny v rámci konference The Best of Czech and Slovak Logistics konané na Mezinárodním strojírenském veletrhu v Brně.

Ocenění The Best of Czech and Slovak Logistics vnímáme jako významné ocenění práce všech, kteří se na projektu implementace digitálního dvojčete ve společnosti Philip Morris ČR v Kutné Hoře podíleli. Jsme rádi, že tento projekt zaměřený na optimalizaci hlavních provozních nákladů, především v oblasti produktivity využitelnosti manipulační techniky a v oblasti produktivity lidských zdrojů, odbornou porotu zaujal.

Podívejme se i na divizi celních služeb, která na tom byla skvěle. Celní služby jsou vlajkovou lodí naší společnosti, která udržuje naši stabilitu. Tato divize zaznamenala dobrý rok z hlediska tržeb i odbavení celních deklarací. Máme více než třicetiletou praxi, víme, na co si dávat pozor. Pro zákazníky jsme v našich službách zárukou kvality. Tato divize řešila nově i výkazy CBAM (Carbon Border Adjustment Mechanism). Naše společnost je na tuto problematiku jednou z mála specialistů v České republice. Od 1. ledna 2024 byly podávány první výkazy CBAM za dovoz definovaných produktů v období od 1. října do 31. prosince 2023. Výkazy jsou od té doby podávány každého čtvrt roku. Jde o evropský mechanismus uhlíkového vyrovnávání na hranicích v rámci „Green dealu“, který vstoupil do přechodné fáze na začátku října 2023.

Na druhém místě je divize přeprav, která zaznamenala poklesy tržeb zejména v segmentu námořních přeprav. Klesly i objemy přeprav, což souviselo s menší poptávkou na trhu. Námořní přepravy mezi Asií a Evropou byly ve fiskálním roce ovlivněny tím, že mnozí rejdaři kvůli útokům na lodě zastavili využívání Suezského průplavu. Lodě tak dočasně obeplouvaly Afriku, což mělo na začátku za následek delší přepravní časy a zdražení přeprav. S touto situací se však trh vyrovnal a firmám to nečiní velké obtíže.

In the fiscal year, the new branch in Rotterdam developed its activities and is now stable. We are not only working with existing clients there, but are also actively developing new business relationships. The development of the business activities of this branch should also have an impact on the Company turnover and profit in the next fiscal year.

PST CLC Mitsui-Soko also succeeded in providing quality services in warehousing, where we provided professional services to clients reflecting their requirements, and we evaluated these services with clients based on precisely defined KPIs. The aforementioned partial vacancy of some warehouses was related to the economic market situation in the past fiscal year.

I also consider it a success and a confirmation of the quality work of our logistics that our company PST CLC Mitsui-Soko succeeded in the competition The Best of Czech and Slovak Logistics. In the „Best Logistics Project“ category, it won second place for the implementation of a digital twin in the finished goods and direct material warehouses at Philip Morris ČR in Kutná Hora, where PST CLC Mitsui-Soko outsources logistics. The results of the competition were announced during The Best of Czech and Slovak Logistics conference held at the International Engineering Fair in Brno.

We perceive The Best of Czech and Slovak Logistics award as a significant recognition of the work of all those who participated in the digital twin implementation project at Philip Morris ČR in Kutná Hora. We are glad that this project focused on the optimization of the main operating costs, especially in the area of productivity of handling equipment and human resources productivity, attracted the attention of the expert jury.

Let's also look at the Customs Services Division, which was doing great. Customs Services is the flagship of our company, which keeps us stable. This division had a good year in terms of revenue and clearance of customs declarations. We have over 30 years of experience, we know what to look out for. For our customers, we are a guarantee of quality in our services. This division also handled the new CBAM (Carbon Border Adjustment Mechanism) declarations. Our company is one of the few specialists in this field in the Czech Republic. From 1 January 2024, the first CBAM reports were filed for imports of defined products in the period from 1 October to 31 December 2023. The reports have been filed every quarter since then. This is the European border carbon offsetting mechanism under the Green Deal, which entered a transitional phase at the beginning of October 2023.

In second place is the shipping division, which recorded a decline in sales, especially in the sea freight segment. Freight volumes also declined due to lower market demand. Sea freight between Asia and Europe was affected in the fiscal year as many shippers stopped using the Suez Canal due to attacks on ships. Ships thus temporarily bypassed Africa, which initially resulted in longer transit times and more expensive shipping. However, the market has come to terms with this situation and companies are not finding it very difficult.

Divize IT ve fiskálním roce pracovala mimo jiné na přípravě k certifikaci na ISO/IEC 27001, což je mezinárodně platný standard, který definuje požadavky na systém managementu bezpečnosti informací, především pak řízení bezpečnosti důvěry informací pro klienty, zaměstnance, procesy, IT systémy a strategii firmy. V současnosti jsou implementovány jednotlivé procesy související s touto certifikací. Každá certifikace je potvrzením kvality pro zákazníky společnosti. Certifikací ISO/IEC 27001 prokážeme našim klientům, že nám bez obav mohou svěřovat svá data, své zboží a péči o něj, protože na vše máme přesně nastaveny procesy a metodiku, včetně softwarových a hardwarových řešení, aby nedocházelo k úniku dat a jejich zneužití. Veškerá data jsou zálohována a má k nim přístup jen ten, kdo k nim přístup má mít.

Divize IT ve fiskálním roce spolupracovala s divizí celních služeb i na projektu spočívajícím ve využívání umělé inteligence při zařazování zboží. Na tomto projektu se bude dále pracovat i v dalším fiskálním roce.

Co se týče divize obchodu a marketingu, na hospodaření má a bude mít vliv i to, že došlo k výraznému posílení business development oddělení a marketingu společnosti PST CLC Mitsui-Soko, což se projevuje zvýšenou viditelností na trhu. O nejvýznamnějších obchodních úspěších jsem se již zmínil. Kladli jsme důraz na PR a marketing.

Spustili jsme do provozu nové internetové stránky. Pravidelně vydáváme tiskové zprávy, před koncem roku 2023 jsme uspořádali výroční tiskovou konferenci pro zástupce českých médií. O naší společnosti se v České republice pravidelně píše zejména v odborných médiích, jsme tedy vidět u odborné veřejnosti.

V rámci marketingu jsme na konci fiskálního roku začali využívat i umělou inteligenci, díky které šetříme například za překlady textů a některé grafické práce.

Všem držím palce, přeju si, ať se nadále daří realizovat náš plán na další fiskální rok.

Chtěl bych tímto poděkovat našim zaměstnancům za skvěle odvedenou práci, protože bez nich bychom takových výsledků nedosáhli. Vážím si práce kolegů i spolupráce s našimi partnery.



Vít Votroubek,
předseda představenstva PST CLC Mitsui-Soko a.s.

V Praze, 4. 6. 2024

In the fiscal year, the IT Division worked, among other things, on preparing for certification to ISO/IEC 27001, an internationally valid standard that defines the requirements for an information security management system, especially information trust management for clients, employees, processes, IT systems and company strategy. The various processes related to this certification are currently being implemented. Each certification is a confirmation of quality for the company customers. With the ISO/IEC 27001 certification, we prove to our clients that they can trust us with their data, their goods and their care without fear, because we have precisely set processes and methodologies for everything, including software and hardware solutions to prevent data leakage and misuse. All data is backed up and only those who should have access to it have access to it.

During the fiscal year, the IT Division also collaborated with the Customs Services Division on a project involving the use of artificial intelligence in the classification of goods. This project will continue to be worked on in the next fiscal year.

As far as the sales and marketing division is concerned, the performance has and will be affected by the fact that the business development and marketing departments of PST CLC Mitsui-Soko have been significantly strengthened, which is reflected in increased visibility in the market. I have already mentioned the most significant business achievements. We have placed emphasis on PR and marketing.

We have launched a new website. We issue regular press releases, and before the end of 2023 we held our annual press conference for representatives of the Czech media. Our company is regularly covered in the Czech media, so we are visible to the professional public.

At the end of the fiscal year, we also started using artificial intelligence in our marketing, thanks to which we are saving money, for example, on text translations and some graphic work.

My fingers are crossed for everyone, and I wish that we continue to be successful in implementing our plan for the next fiscal year.

I would like to thank our employees for their excellent work, because without them we would not have achieved such results. I appreciate the work of my colleagues and the cooperation with our partners.



Vít Votroubek,
Chairman of the Board of Directors of PST CLC Mitsui-Soko a.s.

In Prague on June 4, 2024

Profil společnosti

Company profile

Fiskální rok 2023 byl již jedenáctým rokem fungování společnosti v rámci nadnárodního uskupení Mitsui-Soko, které je jedním z hlavních japonských holdingů se širokou působností na světových trzích. Tento holding sdružuje více než 700 společností z odvětví chemie, strojírenství, energetiky, stavebnictví, potravinářství, logistických a finančních služeb. Logistickou část společnosti představuje Mitsui-Soko Group, pod kterou patří i PST CLC Mitsui-Soko a.s.

Fiscal year 2023 was the eleventh year of operation of the company within the Mitsui-Soko multinational group, which is one of Japan's major holdings with a broad presence in global markets. This holding brings together more than 700 companies from the chemical, engineering, energy, construction, food, logistics and financial services sectors. The logistics part of the company is represented by the Mitsui-Soko Group, which also includes PST CLC Mitsui-Soko a.s.

1. Základní údaje o společnosti

Basic company information

Obchodní jméno společnosti:

PST CLC Mitsui-Soko a.s.

Sídlo: Nádražní 969/112, 702 00
Ostrava – Moravská Ostrava
Právní forma: akciová společnost
IČ: 253 97 249
DIČ: CZ25397249
E-mail: info@pst-clc.cz
ID datové schránky: magvx56
Web: www.pst-clc.cz

The business name of the Company:

PST CLC Mitsui-Soko a.s.

Registered office: Nádražní 969/112, 702 00
Ostrava – Moravská Ostrava
Legal form: Joint Stock company
Identification No.: 253 97 249
Tax identification No.: CZ25397249
E-mail: info@pst-clc.cz
Data mailbox ID: magvx56
Web: www.pst-clc.cz

Na českém a evropském trhu působíme od roku 1991 jako spolehlivý poskytovatel skladovacích, celních a přepravních služeb nejvyšší kvality. I přes silné zázemí japonské společnosti si zachováváme svou jedinečnost a identitu české firmy s individuálním přístupem ke každému zákazníkovi. Naším klientům poskytujeme služby a řešení vycházející z komplexního vzájemně provázaného logistického řetězce. Proclení zboží prostřednictvím sítě veřejných i neveřejných celních pracovišť, uskladnění a variabilní zpracování v logistických centrech strategicky rozmístěných po celé ČR, všechny druhy přeprav a distribuci ke konečnému odběrateli.

We have been operating on the Czech and European market since 1991 as a reliable provider of top-quality storage, customs and transport services. Despite the strong background of a Japanese company, we maintain our uniqueness and identity as a Czech company with an individual approach to each customer. We provide our clients with services and solutions based on a complex interconnected logistics chain. We offer customs clearance through a network of public and non-public customs offices, storage and variable processing in logistics centres strategically located throughout the country, all types of transport and distribution to the final customer.

2. Orgány společnosti k 31. 3. 2024

Board of Directors and the Supervisory Board as of 31 March 2024

Představenstvo Board of Directors

Předseda Chairman: Vít Votroubek
Místopředseda Vice-Chairman: Ing. Jiří Bradna
Člen Member: Shigeki Kanai
Člen Member: Martin Benda
Člen Member: Masao Nishijima
Člen Member: Takeshi Miyake

Dozorčí rada Supervisory Board

Předseda Chairman: Masayoshi Ogawa
Člen Member: Bc. Jan Bláha

3. Struktura akcionářů

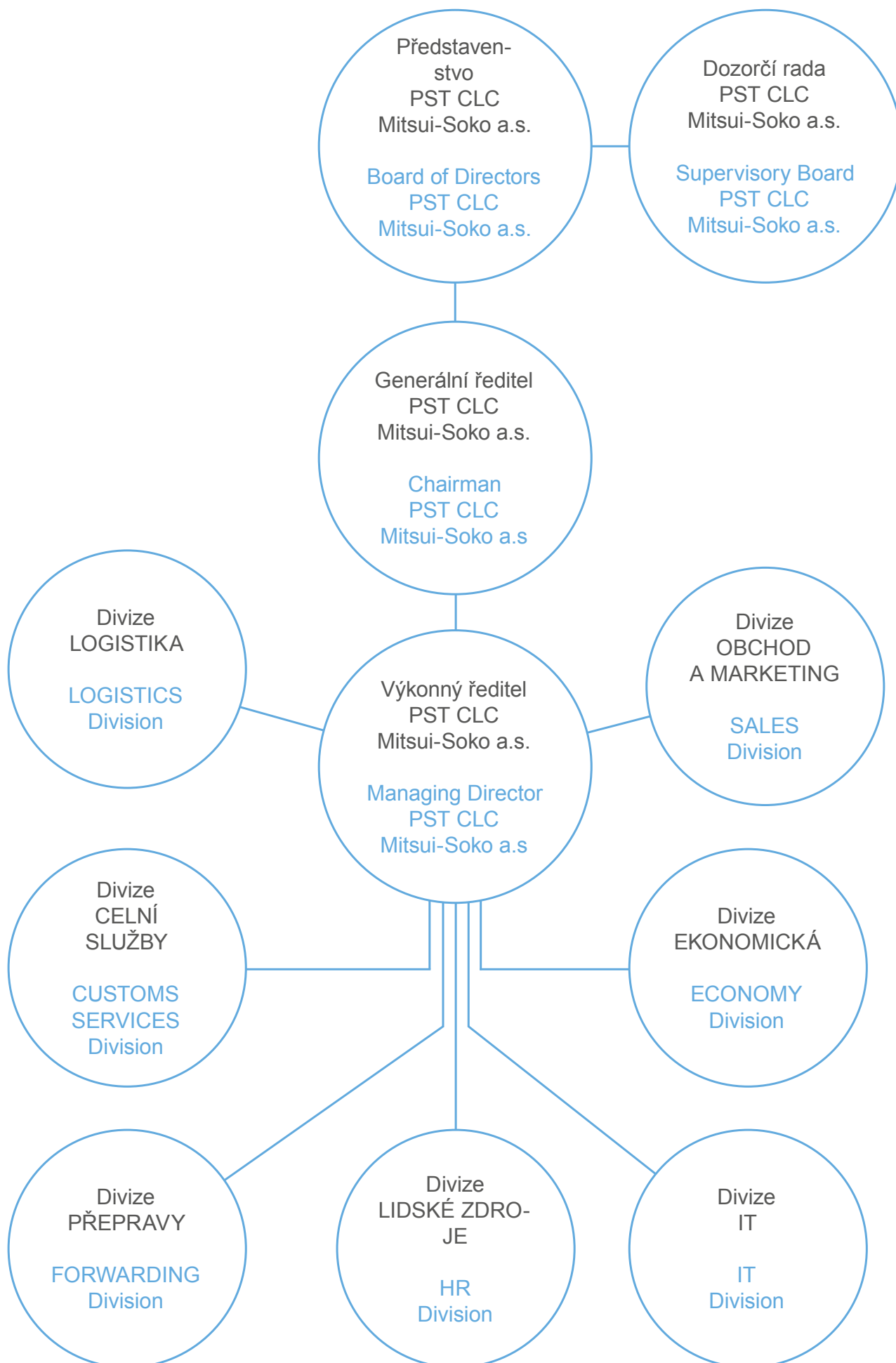
Shareholder structure

Jediným akcionářem společnosti je společnost Mitsui-Soko Holdings Co., Ltd.

The company Mitsui-Soko Holdings Co., Ltd. is the only shareholder of the Company.

4. Organizační struktura společnosti

Organizational structure of the Company



Strategie společnosti

Company Strategy

Poslání společnosti

Company mission

Posláním společnosti PST CLC Mitsui-Soko a.s. je poskytovat komplexní celní, logistické a přepravní služby nejvyšší kvality, které přesahují očekávání zákazníků. Zázemí nadnárodní mateřské společnosti Mitsui-Soko pro nás představuje výhodu silného finančního zázemí za současného zachování naší jedinečnosti.

Společnost již v roce 2016 představila a schválila firemní Strategii 2017-2022, která definuje naši vizi. Byla doplněna o Rozšíření a aktualizace strategie společnosti PST CLC Mitsui-Soko a.s. na roky 2021–2024. Ve fiskálním roce byly přijaty strategické priority na období 2023 – 2026, které budou na začátku nového fiskálního roku revidovány.

VIZE:

- Stát se prosperující a stabilní společností v oblasti skladových služeb, přeprav a celních služeb se silnou a známou značkou.
- Postupně realizovat akce vedoucí k navýšení skladovacích kapacit, zvýšení produktivity práce, a to vše při současném zachování vysoké kvality a jedinečného přístupu ke klientům.
- Investicemi zatraktivnit společnost v očích současných klientů a zároveň proniknout do povědomí nových potenciálních zákazníků.
- I nadále těžit z kvalitního servisu, který je zajišťován vysoce kvalifikovaným personálem.
- Celkovým progresem zamezit případným ztrátám současných tržních pozic.
- Po realizaci plánovaných investic vyhodnotit situaci na trhu a pokračovat v dalším rozvoji, např. formou akvizic.
- Stát se silným a důležitým členem v rámci skupiny Mitsui-Soko.

STRATEGIE SE ZAMĚŘUJE NA DVĚ KLÍČOVÉ OBLASTI STRATEGICKÉHO ROZVOJE SPOLEČNOSTI:

I. Nové priority pro rozvoj společnosti s ohledem na vnější ekonomické souvislosti:

- Zvýšení obsazenosti multi-user skladů s cílem dosažení plánované profitability.
- Důraz na rozvoj služeb přidané hodnoty v produktu skladování.
- Aktivní práce s potenciálními rozvojovými příležitostmi u japonských společností podnikajících v ČR.
- Otevření nových pravidelných LCL linek z Číny – soustředěnost na Hong Kong a Shenzhen.

The mission of PST CLC Mitsui-Soko a.s. is to provide comprehensive customs, logistics and transportation services of the highest quality that exceed customer expectations. The background of Mitsui-Soko's multinational parent company gives us the advantage of a strong financial background while maintaining our uniqueness.

In 2016, the Company introduced and approved the Corporate Strategy 2017-2022, which defines our vision. It was supplemented by the Expansion and Update of the Corporate Strategy of PST CLC Mitsui-Soko a.s. for 2021-2024. In the fiscal year, the strategic priorities for 2023-2026 were adopted and will be revised at the beginning of the new fiscal year.

VISION:

- To become a thriving and stable warehousing, shipping and customs services company with a strong and well-known brand.
- Gradually implement actions leading to increased storage capacity, increased labour productivity, all while maintaining high quality and a unique approach to clients.
- Investments to make the Company more attractive to current clients and at the same time to penetrate the awareness of new potential customers.
- Continue to benefit from the quality service provided by highly qualified staff.
- Avoid potential losses of current market positions through overall progress.
- After the planned investments have been made, evaluate the market situation and continue further development, e.g. through acquisitions.
- To become a strong and important member within the Mitsui-Soko Group.

THE STRATEGY FOCUSES ON TWO KEY AREAS OF THE COMPANY'S STRATEGIC DEVELOPMENT:

I. New priorities for the development of society in the external economic context.

- Increase the occupancy of multi-user warehouses in order to achieve planned profitability.
- Emphasis on the development of value-added services in the storage product.
- Active work with potential development opportunities with Japanese companies doing business in the Czech Republic.
- Opening of new scheduled LCL routes from China - focus on Hong Kong and Shenzhen.

II. Mezinárodní rozvoj PST CLC Mitsui-Soko a.s. v Evropě

- Rozšíření Strategie společnosti o rozvoj mimo Českou republiku.
- Rozjezd, provozní a finanční stabilizace významného projektu interní logistiky na Slovensku.
- Rozšiřování aktivit společnosti na Slovensku v rámci nabízených služeb.
- Posilování pozice v Rotterdamu, další rozvoj obchodních aktivit.
- Rozvoj celních služeb v dalších regionech (SK, NL, UK), projekt mezinárodního centralizovaného celního řízení.

II. International Development of PST CLC Mitsui-Soko a.s. in Europe

- Expansion of the Corporate Strategy to include development outside the Czech Republic.
- Start-up, operational and financial stabilisation of a major internal logistics project in Slovakia.
- Expansion of the company's activities in Slovakia within the services offered.
- Strengthening our position in Rotterdam, further developing our business activities.
- Development of customs services in other regions (SK, NL, UK), international centralised customs management project.

PST CLC Mitsui-Soko a.s. v roce 2023

PST CLC Mitsui-Soko a.s. in 2023

1. Hlavní obory činnosti

Main business activities



Naším obchodním partnerům jsme v uplynulém fiskálním roce nabízeli služby a řešení vycházející z komplexního provázaného logistického řetězce. Zajišťujeme nejen přepravu zboží a vyřízení veškerých celních formalit, ale také jeho uskladnění v našich logistických centrech – ta mají rovněž status celních a dočasných skladů, jakož i následnou distribuci ke konečnému uživateli.

In the past fiscal year, we offered our business partners services and solutions based on a comprehensive, interconnected logistics chain. We provide not only the transport of goods and the processing of all customs formalities, but also their storage in our logistics centres - which also have the status of customs and temporary warehouses - as well as their subsequent distribution to the end user.



Přepravy Forwarding

V oblasti přeprav společnost PST CLC Mitsui-Soko využívá svou pozici globálního hráče na trhu díky tomu, že je součástí japonské skupiny Mitsui-Soko Group. Uplynulý fiskální rok byl poznamenán konfliktem v Rudém moři. Námořní přepravy mezi Asií a Evropou byly ovlivněny tím, že mnozí rejdafi kvůli útokům na lodě zastavili využívání Suezského průplavu. Kontejnerové lodě tak kvůli bezpečnosti dočasně obeplouvaly Afriku, což mělo za následek delší přepravní časy a také zdražení přeprav.

In the transportation sector, PST CLC Mitsui-Soko leverages its position as a global player in the market by being part of the Japanese Mitsui-Soko Group. The past fiscal year was marked by the conflict in the Red Sea. Shipping between Asia and Europe was affected as many shippers stopped using the Suez Canal due to attacks on ships. Container ships have thus temporarily bypassed Africa for security reasons, resulting in longer shipping times and more expensive shipments.

Při celokamionových a paletových přepravách po Evropě firma efektivně využívá volné přepravní kapacity, nabízí možnost proclení zboží v síti svých celních pracovišť, zásilky umí připojistit nad rámec odpovědnosti dopravce.

PST CLC Mitsui-Soko je dopravcem, společnost má flotilu vlastních vozidel, která je využívána v rámci oddělení distribuce pro rozvoz zásilek klientů v rámci ČR. Ke konci fiskálního roku bylo ve flotile PST CLC Mitsui-Soko 14 vlastních vozidel. Jejich výhodou je hlavně zvýšení konkurenceschopnosti firmy a snížení závislosti na externích dopravcích. Firma nadále s externími dopravci samozřejmě spolupracuje.

Oddělení námořních přeprav využívá mezinárodní síť Mitsui-Soko - a to jak pro exporty, tak importy. Zboží přepravuje jako celokontejnerové (FCL), nebo kusové (LCL) zásilky.

Firma i ve fiskálním roce 2023 provozuje vlastní sběrnou linku ze Šanghaje do Česka. PST CLC Mitsui-Soko zajišťuje sběrnou linku z Číny po moři i po železnici.

Upevnění pozice na trhu a zvýšení konkurenceschopnosti přineslo i otevření filiálky v Rotterdamu. Díky této filiálce firma v uplynulém fiskálním roce zaznamenala řadu obchodních příležitostí. V dalším fiskálním roce je očekáván další růst.

Situace v leteckých přepravách kopírovala globální trend, kdy v rámci fiskálního roku docházelo k poklesu objemu leteckých přeprav. Společnosti velmi pečlivě zvažují, jestli leteckou přepravu využijí. Důvodem těchto rozvah jsou vysoké náklady leteckých přeprav. Jednou z cest, jak snížit náklady, je právě snížení využití letecké dopravy.

For full truckload and pallet shipments across Europe, the Company efficiently uses available transport capacities, offers the possibility of clearing goods in its network of customs offices, and can insure shipments beyond the carrier's liability.

PST CLC Mitsui-Soko is a carrier, the Company has a fleet of its own vehicles which is used by the Distribution Division to deliver client shipments within the country. At the end of the fiscal year, PST CLC Mitsui-Soko had 14 of its own vehicles in its fleet. Their main advantage is to increase the Company's competitiveness and reduce dependence on external carriers. Of course, the Company continues to cooperate with external carriers.

The Shipping Division uses the Mitsui-Soko international network for both exports and imports. It transports goods as full container (FCL) or piece (LCL) shipments.

The Company will continue to operate its own collection line from Shanghai to the Czech Republic in the fiscal year 2023. PST CLC Mitsui-Soko operates a collection line from China by sea and rail.

The opening of a branch in Rotterdam has also helped to strengthen our market position and increase our competitiveness. With this branch, the Company has seen a number of business opportunities in the past fiscal year. Further growth is expected in the next fiscal year.

The situation in air freight followed the global trend of declining air freight volumes during the fiscal year. Companies are considering very carefully whether to use air freight. The reason for these considerations is the high cost of air freight. One of the ways to reduce costs is to reduce the use of air transport.

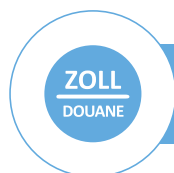


PST CLC Mitsui-Soko využívá největší letecký HUB v Evropě, letiště Frankfurt n. M. a vlastní Air Cargo sklad v terminálu Skyport na letišti Praha. Realizuje door-to-door přepravy i celní odbavení a variabilní zpracování zásilek v logistických centrech.

Na poli kontejnerových přeprav PST CLC Mitsui-Soko v uplynulém roce upevnila svou pozici a poskytuje přepravy první a poslední míle nejen velkým rejdařským společnostem.

Služby poskytuje na terminálech Mělník, Pardubice, Lovosice a Ostrava–Paskov, s napojením na terminály v Praze a České Třebové. Dále firma PST CLC Mitsui-Soko upevnila pozici v terminálu Kolín, odkud rozváží zásilky, které přijedou vlakem z Turecka a dalších zemí. Společnost PST CLC Mitsui-Soko zajišťuje i přepravy v rámci první a poslední míle na kontejnerovém terminálu kombinované dopravy v Brně. PST CLC Mitsui-Soko zajišťuje v Brně tyto přepravní služby prostřednictvím smluvních přepravců. Došlo k navýšení objemů na terminálu v Lovosicích – a to díky novému spojení z přístavu Antwerp-Bruges.

Společnost PST CLC Mitsui-Soko ve fiskálním roce pokračovala ve vývoji vlastní mobilní aplikace, která byla rozšířena i na oblast paletové distribuce. Firma tuto aplikaci využívá pro sledování zásilek a pro on-line komunikaci s řidiči, řidiči ji využívají i pro zaznamenání stavu zásilek. Aplikace je on-line spojena se zákaznickým portálem PST CLC Mitsui-Soko. Díky aplikaci mají dispečeri a zákazníci aktuální přehled o stavu zásilek. Hlavní výhodou aplikace je automatizace a také transparentnost ve vztahu k zákazníkům.



Celní služby Customs Services

Divize celních služeb navázala na úspěchy předchozího fiskálního roku, což bylo způsobeno organickým růstem a úspěšnou obchodní a marketingovou činností. Došlo k rozšíření poboček celních služeb. Celní služby poskytujeme na 19 pobočkách v rámci celé ČR – přímým zastoupením či spoluprací s partnery. PST CLC Mitsui-Soko má tedy síť vlastních i partnerských poboček. Tým kvalifikovaných celních deklarantů realizuje rychlý a bezpečný průběh i nejnáročnějších celních případů.

PST CLC Mitsui-Soko se ve fiskálním roce připravovala na obhájení certifikátu Schváleného hospodářského subjektu AEO v nejvyšším stupni F, což firmě umožňuje nabízet čerpání veškerých výhod při celním řízení, které souvisí s dovozem a vývozem zboží.

Pro své klienty PST CLC Mitsui-Soko provozuje Celní portál, díky kterému zákazníci získají přístup do elektronického archivu dokumentů k celnímu řízení a mají možnost sledovat detaily všech celních operací on-line. Celní portál byl průběžně rozšiřován o novinky a znalostní databázi.

PST CLC Mitsui-Soko uses the largest aviation HUB in Europe, Frankfurt Airport, and owns an Air Cargo warehouse in the Skyport terminal at Prague Airport. It handles door-to-door shipments as well as customs clearance and variable shipment processing in logistics centres.

In the field of container shipping PST CLC Mitsui-Soko has consolidated its position in the past year and provides first and last mile services not only to large shipping companies.

It provides services at terminals in Mělník, Pardubice, Lovosice and Ostrava Paskov, with connections to terminals in Prague and Česká Třebová. In addition, PST CLC Mitsui-Soko has consolidated its position at the Kolín terminal, from where it distributes shipments arriving by train from Turkey and other countries. PST CLC Mitsui-Soko also handles first and last mile transports at the combined transport container terminal in Brno. PST CLC Mitsui-Soko provides these transportation services in Brno through contracted carriers. There has been an increase in volumes at the Lovosice terminal thanks to a new connection from the Port of Antwerp-Bruges.

In the fiscal year, PST CLC Mitsui-Soko continued to develop its own mobile application, which was extended to the pallet distribution business. The Company uses the app for tracking shipments and for online communication with drivers, and drivers also use it to record the status of shipments. The app is linked online to the PST CLC Mitsui-Soko customer portal. Thanks to the app, dispatchers and customers have an up-to-date overview of the status of shipments. The main advantage of the application is automation and also transparency in relation to customers.

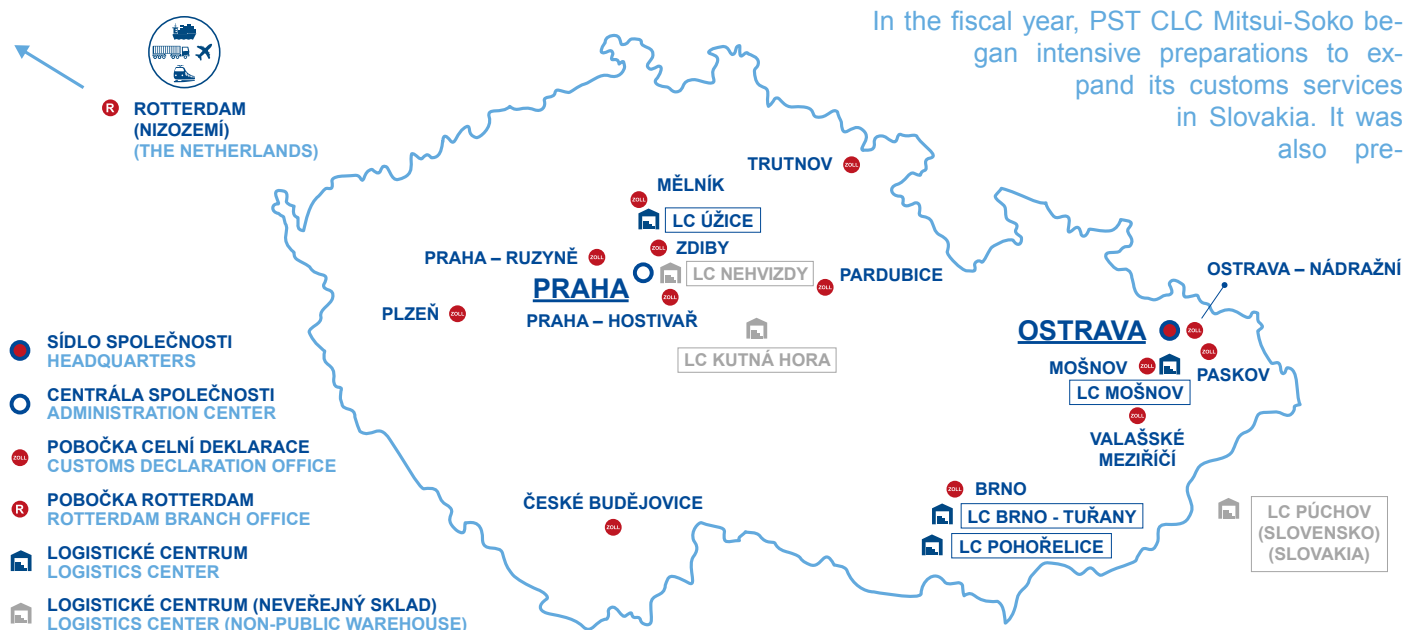
The Customs Services Division built on the success of the previous fiscal year, driven by organic growth and successful sales and marketing activities. There was an expansion of the Customs Services branches. We provide customs services at 19 branches across the country - either through direct representation or by working with partners. PST CLC Mitsui-Soko therefore has a network of its own and partner branches. A team of qualified customs declarants realises a fast and safe course of even the most demanding customs cases.

In the fiscal year, PST CLC Mitsui-Soko was preparing to defend its AEO Approved Economic Operator (AEO) certificate at the highest level F, which allows the Company to offer all customs benefits related to the import and export of goods.

For its clients, PST CLC Mitsui-Soko operates the Customs Portal, which gives customers access to an electronic archive of customs documents and the ability to view details of all customs operations online. The Customs Portal has been continuously expanded with new features and a knowledge base.

Ve fiskálním roce společnost nově řešila problematiku CBAM (Carbon Border Adjustment Mechanism) za dovoz definovaných produktů. Jde o evropský mechanismus uhlíkového vyrovnávání na hranicích v rámci „Green Dealu“, který vstoupil do přechodné fáze na začátku října 2023. CBAM je zaměřeno na ocel a vybrané výrobky z oceli a železa, vodík, elektřinu, cement, hnojiva, dále jde o hliník a vybrané výrobky z hliníku. Pro dovozce, kteří do EU dovážejí nařízením vyjmenované nomenklatury zboží s mimoevropským původem, toto „uhlíkové clo“ přináší nové povinnosti. PST CLC Mitsui-Soko již zastupuje klienty v tomto režimu.

CBAM společnosti PST CLC Mitsui-Soko přinesl novou obchodní příležitost, která byla zúročena rozšířením spolupráce se stávajícími zákazníky a zároveň i získáním nových zákazníků. Noví zákazníci přicházeli průběžně, jejich počet se zvyšoval.



Společnost PST CLC Mitsui-Soko ve fiskálním roce zahájila intenzivní přípravy na rozšíření celních služeb na území Slovenska. Připravovala se i na rozšíření celních služeb do Holandska a na posílení i ve Velké Británii.

Jako jeden z nejvýznamnějších poskytovatelů celních služeb v ČR společnost PST CLC Mitsui-Soko nabízí klientům profesionální servis, celní poradenství včetně návrhu vhodných celních postupů, využití zjednodušených celních postupů, centralizované celní řízení, propuštění zboží do režimu bez nutnosti předložení zboží CÚ či soubor celních záruk pro všechny režimy. Zpracovává a podává hlášení Intrastat a v neposlední řadě neustále sleduje a reaguje na změny a platnou legislativu v oblasti národních celních předpisů a celních předpisů EU.

Fiskální rok 2023 byl pro společnost PST CLC Mitsui-Soko v oblasti celních služeb příznivý, nedošlo však k naplnění všech očekávání a stanovených cílů, nicméně firma získává stále nové klienty, i díky zmíněnému CBAM, což se na tomto růstu podepisuje. Nové klienty firma získala i díky neustálému zdokonalování automatizace zpracování dat a schopnosti poskytovat služby 24/7. Také díky

In the fiscal year, the Company newly addressed the issue of CBAM (Carbon Border Adjustment Mechanism) for imports of defined products. This is the European Carbon Border Adjustment Mechanism under the Green Deal, which entered the transition phase at the beginning of October 2023. CBAM is focused on steel and selected steel and iron products, hydrogen, electricity, cement, fertilisers, as well as aluminium and selected aluminium products. For importers bringing goods of non-European origin into the EU from the nomenclatures listed in the CBAM Regulation, this „carbon tariff“ brings new obligations. PST CLC Mitsui-Soko already represents clients under this regime.

The CBAM of PST CLC Mitsui-Soko brought a new business opportunity, which was capitalised by expanding cooperation with existing customers as well as gaining new customers. New customers came in continuously and their number increased.

In the fiscal year, PST CLC Mitsui-Soko began intensive preparations to expand its customs services in Slovakia. It was also pre-

paring to expand customs services to the Netherlands and to strengthen them in the UK.

As one of the most important providers of customs services in the Czech Republic, PST CLC Mitsui-Soko offers its clients professional service, customs consultancy, including the design of appropriate customs procedures, the use of simplified customs procedures, centralised customs procedures, the release of goods into the procedure without the need to submit the goods to the Customs Office or a set of customs guarantees for all procedures. It prepares and submits Intrastat reports and, last but not least, constantly monitors and responds to changes and current legislation in the field of national and EU customs regulations.

Fiscal year 2023 was a good year for PST CLC Mitsui-Soko in the customs services business, but not all expectations and targets were met. However, the Company is still gaining new clients, also thanks to the CBAM, which is contributing to this growth. The firm has also gained new clients thanks to the continuous improvement of data processing automation and the ability to provide 24/7 services. It is also thanks to the ability to tailor

schopnosti připravit řešení celního odbavení na míru potřeb zákazníka, což je velká konkurenční výhoda společnosti PST CLC Mitsui-Soko.

Pracovníci divize celních služeb společnosti PST CLC Mitsui-Soko pravidelně navštěvují odborné kurzy. Firma dbá na neustálé zvyšování kvalifikace celého týmu.

customs clearance solutions to the client's needs, which is a big competitive advantage for PST CLC Mitsui-Soko.

The staff of the Customs Services Division of PST CLC Mitsui-Soko regularly attend professional courses. The Company is committed to continuously improving the qualifications of the entire team.



Skladování

Warehousing

Skladování je zajišťováno v šesti moderních logistických centrech po celé ČR vždy dle konkrétních potřeb zákazníka. Na základě analýzy společnost PST CLC Mitsui-Soko a.s. klientům navrhuje optimální logistické řešení a nastavuje vhodné logistické procesy. Klade důraz na kvalitu a flexibilitu poskytovaných služeb, o zboží klientů se vždy stará tým kvalifikovaných odborníků.

Aktuálně má společnost PST CLC Mitsui-Soko a.s. k dispozici více než 80 000 m² skladových ploch v moderních logistických centrech. Multi-user sklady LC Újice (Praha), LC Brno, LC Pohořelice a LC Mošnov (Ostrava) disponují statusem celních a dočasných skladů s moderním WMS & TMS řešením a nabízejí rovněž služby přidané hodnoty jako je balení, přebalování, etiketování, zpracování speciálních příbalů a multipacků.

Další logistické centrum se nachází v Nehvizdech. Společnost PST CLC Mitsui-Soko se svým významným zákazníkem, společností Continental, prodloužila kontrakt v tomto logistickém centru, kde firmě zajišťuje outsourcing logistiky a následnou distribuci k B2B odběratelům. Kontrakt byl prodloužen až do roku 2027. Na prodloužení tohoto kontraktu měla velký vliv dlouhodobá vysoká úroveň kvality poskytovaných služeb a flexibilní reakce na

Storage is provided in six modern logistics centres throughout the Czech Republic, always according to the specific needs of the customer. Based on the analysis, PST CLC Mitsui-Soko a.s. proposes optimal logistics solutions to clients and sets up appropriate logistics processes. It emphasises the quality and flexibility of the services provided, and clients' goods are always taken care of by a team of qualified experts.

Currently, PST CLC Mitsui-Soko a.s. has more than 80,000 m² of warehouse space in modern logistics centres. Multi-user warehouses LC Újice (Prague), LC Brno, LC Pohořelice and LC Mošnov (Ostrava) have the status of bonded and temporary warehouses with modern WMS & TMS solutions and also offer value-added services such as packaging, repackaging, labelling, processing of special packages and multipacks.

Another logistics centre is located in Nehvizdy. PST CLC Mitsui-Soko has extended its contract with its major customer, Continental, at this logistics centre, where it outsources logistics and subsequent distribution to B2B customers. The contract has been extended until 2027. The long-term high level of service quality and the flexible response to dynamic requirements had a major influence on



dynamické požadavky. PST CLC Mitsui-Soko pro společnost Continental v Nehvizdách skladuje pneumatiky, které jsou určeny pro středozápadní oblast České republiky, tedy zhruba od Vysočiny na západ.

Logistické centrum Kutná Hora je dedikované pracoviště interní logistiky pro Philip Morris ČR zajišťující komplexní zásobování výrobních linek materiálem i expedici vyrobených cigaret v celním a daňovém režimu. Ve fiskálním roce společnost PST CLC Mitsui-Soko a.s. pokračovala ve spolupráci s tímto svým klíčovým zákazníkem v oblasti interní logistiky.

Zmíňme jeden z velkých úspěchů logistiky PST CLC Mitsui-Soko. Naše společnost ve velké konkurenci uspěla v soutěži The Best of Czech and Slovak Logistics. V kategorii „Nejlepší logistický projekt“ obsadila druhé místo za implementaci digitálního dvojčete ve skladech hotové výroby a přímého materiálu ve společnosti Philip Morris ČR v Kutné Hoře. Výsledky soutěže byly vyhlášeny v rámci konference The Best of Czech and Slovak Logistics konané na Mezinárodním strojírenském veletrhu v Brně. V České republice a na Slovensku šlo o další pozitivní zviditelnění kvalitní práce společnosti PST CLC Mitsui-Soko.

A další úspěch: společnosti PST CLC Mitsui-Soko se podařilo získat významnou zakázku pro velkou výrobní firmu na Slovensku. Jedná se o projekt interní logistiky, který se ekonomicky velmi pozitivně projeví v novém fiskálním roce.

Společnost PST CLC Mitsui-Soko a.s. ve fiskálním roce pokračovala v projektu zefektivnění provozu osvětlení ve skladech. Je zaměřen na efektivní rozsvěcování v uličkách v logistických centrech. Princip projektu je jednoduchý: nerozsvítí se celý sklad najednou, ale pouze regálová ulička, ve které čidlo zaznamená pohyb manipulační techniky nebo personálu. Cílem tohoto projektu, který bude pokračovat, je výrazná finanční úspora díky nižší spotřebě elektrické energie.

V rámci našich logistických center byl dokončen projekt přechodu ze dvou na jeden WMS systém, což souvisí se zaměřením firmy na standardizaci logistických procesů a jejich vizualizaci. Výstupy z různých WMS v různých skladech napříč republikou nebyly jednotné, porovnávání dat tedy bylo složité. Díky jednomu WMS má management detailní přesné údaje o činnostech ve všech svých logistických centrech a může jednotně vyhodnocovat KPI parametry. Cílem projektu bylo zvýšení efektivity logistických center.

PST CLC Mitsui-Soko se zaměřuje také na vyhodnocování efektivity svých logistických center prostřednictvím relevantních dat. Paralelně s přechodem na jednotný WMS systém se vytvářely takzvané dashboardy zahrnující data z logistických center. Na tomto projektu se ve fiskálním roce pracovalo a bude pracovat i v následujícím fiskálním roce. Vedoucí logistických center a management firmy v dashboardech budou moci vyhodnocovat například produktivitu v konkrétních skladech za předchozí den nebo jakékoliv jiné definované období. Tento manažerský nástroj povede v konečném důsledku k úsporám.

the extension of this contract. PST CLC Mitsui-Soko stores tyres for Continental in Nehvizdy that are destined for the central-western region of the Czech Republic, i.e. roughly from Vysočina to the west.

The Kutná Hora Logistics Centre is a dedicated internal logistics facility for Philip Morris ČR, providing complex supply of production lines with materials and dispatch of manufactured cigarettes within the customs and tax regime. In the fiscal year, PST CLC Mitsui-Soko a.s. continued its cooperation with this key customer in the field of internal logistics.

Let's mention one of the great success stories of Mitsui-Soko logistics PST CLC. Our company saw success in the competition The Best of Czech and Slovak Logistics. In the „Best Logistics Project“ category, it took second place for the implementation of a digital twin in the finished goods and direct material warehouses at Philip Morris ČR in Kutná Hora. The results of the competition were announced during The Best of Czech and Slovak Logistics conference held at the International Engineering Fair in Brno. In the Czech Republic and Slovakia it was another positive visibility of the quality work of PST CLC Mitsui-Soko.

And another success: PST CLC Mitsui-Soko managed to win a major contract for a large manufacturing company in Slovakia. This is an internal logistics project that will have a very positive economic impact in the new fiscal year.

In the fiscal year, PST CLC Mitsui-Soko a.s. continued its project to improve the efficiency of lighting operations in warehouses. It is aimed at efficient lighting in the aisles of logistics centres. The principle of the project is simple: it does not light up the entire warehouse at once, but only the shelf aisle in which a sensor detects the movement of handling equipment or personnel. The aim of this project, which will continue, is to make significant financial savings through reduced electricity consumption.

A project to switch from two to one WMS system has been completed in our logistics centres, which is related to the Company focus on standardization of logistics processes and their visualisation. Outputs from different WMS in different warehouses across the country were not uniform, making data comparisons difficult. With one WMS, management has detailed accurate data on activities in all its logistics centres and can evaluate KPI parameters in a uniform manner. The aim of the project was to increase the efficiency of the logistics centres.

PST CLC Mitsui-Soko also focuses on evaluating the efficiency of its logistics centres through relevant data. In parallel with the transition to a unified WMS system, so-called dashboards were being created incorporating data from the logistics centres. This project has been worked on in the fiscal year and will continue to be worked on in the next fiscal year. In the dashboards, logistics centre managers and company management will be able to evaluate, for example, productivity in specific warehouses for the previous day or any other defined period. This management tool will ultimately lead to savings.

Pravidelné LCL linky

Regular LCL service



2. Integrovaný systém řízení a certifikace

Integrated management system and certification

Společnost PST CLC Mitsui-Soko a.s. je certifikována společností Lloyd's Register LRQA, a to pro oblast kvality ČSN EN ISO 9001: 2015 (od roku 2000), ochrany životního prostředí ČSN EN ISO 14001:2015 (od roku 2010), bezpečnosti a ochrany zdraví ČSN EN ISO 45001:2018 (od roku 2020) a hospodaření s energiemi ČSN EN ISO 50001:2018. Cílem posledního auditu byla realizace 2. dozorového auditu. Tento audit tedy posoudil soulad systému managementu PST CLC Mitsui-Soko a.s. pro ISO 50001:2018, ISO 9001:2015, ISO 14001:2015, ISO 45001:2018.

SHRnutí FISKÁLNÍHO ROKU 2023 Z POHLEDU INTEGROVANÉHO SYSTÉMU ŘÍZENÍ

Podařilo se obhájit re-certifikaci a všechny naše certifikáty, jichž je PST CLC Mitsui-Soko nositelem.



Na základě provedeného auditu lze konstatovat, že zavedený systém ISŘ je dostatečně efektivní, jeho schopnost plnit požadavky zákazníků prokazuje stabilita klíčových zákazníků, nízký počet reklamací a vysoká míra spokojenosti zákazníků s poskytovanými službami.

V roce 2023 jsme získali novou certifikaci ISO 28001:2007, která potvrzuje bezpečnost v supply chain. PST CLC Mitsui-Soko má tedy potvrzeno, že procesy v logistice jsou zabezpečeny a jsou nastaveny přesné postupy řešení případných incidentů.

Protože vyhovujeme i standardům pro celní služby a bezpečnost supply chainu, máme certifikáty pro AEO. Ty nám zajišťují jak certifikaci samotných celních procesů, tak i bezpečnosti zboží v námi provozovaných celních skladech. Status AEO umožňuje zjednodušení procedur v celním řízení. Na přelomu roku 2023/24 jsme tyto certifikáty obhájili na další období.

Společnost PST CLC Mitsui-Soko ve fiskálním roce pracovala na přípravě k certifikaci na ISO/IEC 27001, což je mezinárodně platný standard, který definuje požadavky na systém managementu bezpečnosti informací, především pak řízení bezpečnosti důvěry informací pro klienty, zaměstnance, procesy, IT systémy a strategii firmy. V současnosti jsou implementovány jednotlivé procesy související s touto certifikací a rádi bychom tuto certifikaci získali již v roce 2024.

Každá certifikace je potvrzením kvality pro zákazníky společnosti. Certifikací ISO/IEC 27001 prokážeme našim klientům, že nám bez obav mohou svěřovat svá data, své zboží a péči o něj, protože na vše máme přesně

The Company PST CLC Mitsui-Soko a.s. is certified by Lloyd's Register LRQA for quality ČSN EN ISO 9001:2015 (since 2000), environmental protection ČSN EN ISO 14001:2015 (since 2010), health and safety ČSN EN ISO 45001:2018 (since 2020) and energy management ČSN EN ISO 50001:2018. Thus, this audit assessed the compliance of the PST management system of CLC Mitsui-Soko, Inc. for ISO 50001:2018, ISO 9001:2015, ISO 14001:2015, ISO 45001:2018.

A SUMMARY OF THE FISCAL YEAR 2022 IN A POINT OF VIEW OF INTEGRATED MANAGEMENT SYSTEM

We were able to defend our re-certification and all of our certificates held by PST CLC Mitsui-Soko.

On the basis of the audit, it can be concluded that the established ISŘ system is sufficiently effective, its ability to meet customer requirements is demonstrated by the stability of key customers, a low number of complaints and a high level of customer satisfaction with the services provided.

In 2023, we obtained the new ISO 28001:2007 certification, which confirms security in the supply chain. PST CLC Mitsui-Soko has therefore confirmed that the processes in logistics are secure and precise procedures are set up to deal with any incidents.

Because we also meet the standards for customs services and supply chain security, we are certified for AEO. These provide us with certification of both the customs processes themselves and the security of the goods in the bonded warehouses we operate. AEO status allows for simplified procedures in customs procedures. At the turn of 2023/24 we renewed these certificates for another period.

In the fiscal year, PST CLC Mitsui-Soko worked on preparing for certification to ISO/IEC 27001, an internationally valid standard that defines the requirements for an information security management system, particularly information trust management for clients, employees, processes, IT systems, and corporate strategy. The individual processes related to this certification are currently being implemented and we would like to obtain this certification in 2024.

Each certification is a confirmation of quality for the company's customers. With ISO/IEC 27001 certification, we prove to our clients that they can trust us with their data, their goods and their care without any worries, because

nastaveny procesy a metodiku, včetně softwarových a hardwarových řešení, aby nedocházelo k úniku dat a jejich zneužití. Veškerá data jsou zálohována a má k nim přístup jen ten, kdo k nim přístup má mít.

Nabízíme uskladnění zboží i pro zákazníky z oblasti potravinářství, protože naše sklady splňují kritéria standardů HACCP.

Dále uvedme, že pro potřeby identifikace rizik IMS byla jmenována komise IMS, která zahrnuje zástupce zaměstnanců na všech úrovních řízení. Monitorování zdraví zaměstnanců je prováděno smluvním lékařem na roční bázi. Záznam o provedení dohledu lékařských služeb byl dostupný a poskytl dostatek informací k prokázání funkčnosti tohoto systému.

Shodu s požadavky kritériálních norem ISO 9001:2015, ISO 14001:2015, ISO 45001:2018 a ISO 50001:2018 audit hodnotí jako velmi dobrou a přiměřenou: jak požadavkům zainteresovaných stran, tak i vlastním požadavkům organizace.

Společnost PST CLC Mitsui-Soko a.s. nadále splňuje požadavky zavedených standardů.

KONSTATOVÁNO NEUSTÁLÉ ZLEPŠOVÁNÍ:

Neustálé zlepšování bylo prokázáno např. v těchto oblastech:

- Plánovaná obměna stávajícího osvětlení LC za LED zdroje.
- Rozšiřování systémů certifikace.
- Nové funkcionality a bezpečnost software.
- Rozšíření systému pro elektronickou správu dokumentů v rámci celního oddělení (HD Portal).
- Zavedení zákaznického portálu pro forwarding a skladování.

PST CLC MITSUI-SOKO A.S. JE ČLEMEM TĚCHTO ODBORNÝCH SDRUŽENÍ:

- Svaz spedice a logistiky České republiky
- Hospodářská komora České republiky
- Port of Hamburg



Port of Hamburg Marketing

3. Oblast lidských zdrojů

Human resources

Fiskální rok 2023 pokračoval ve stejném duchu jako rok předcházející. Trh práce v ČR je dlouhodobě přehřátý, což vnímáme nedostatkem pracovních sil, u nás především nedostatkem kvalifikovaných pracovníků na pozici skladník.

we have precise processes and methodologies in place, including software and hardware solutions to prevent data leakage and misuse. All data is backed up and only those who should have access to it have access to it.

We also offer storage for customers in the food industry, as our warehouses meet the criteria of HACCP standards.

Furthermore, for the purpose of identifying IMS risks, an IMS committee has been appointed, which includes staff representatives at all levels of management. Employee health monitoring is carried out by a contract doctor on an annual basis. A record of the medical monitoring was available and provided sufficient information to demonstrate the functionality of the system.

The audit assesses compliance with the requirements of the ISO 9001:2015, ISO 14001:2015, ISO 45001:2018 and ISO 50001:2018 critical standards as very good and appropriate: both to the requirements of stakeholders and to the organisation's own requirements.

PST CLC Mitsui-Soko a.s. continues to meet the requirements of established standards.

CONTINUOUS IMPROVEMENT NOTED:

Continuous improvement has been demonstrated, for example, in the following areas:

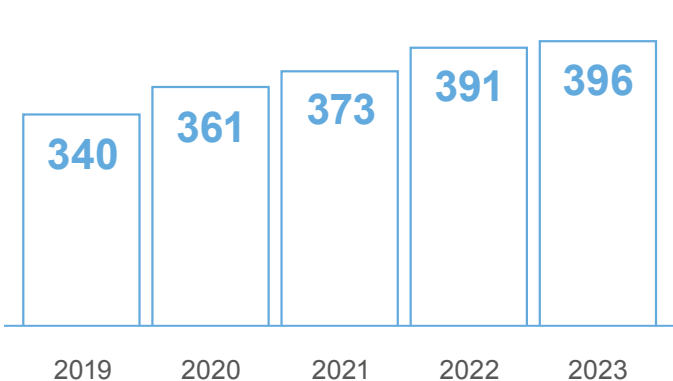
- Planned replacement of existing LC lighting with LED sources.
- Expanding certification systems.
- New functionalities and software security.
- Expansion of the system for electronic document management within the Customs Department (HD Portal).
- Introduction of a customer portal for forwarding and storage.

PST CLC MITSUI-SOKO A.S. IS A MEMBER OF THE FOLLOWING PROFESSIONAL ASSOCIATIONS:

- Association of Freight Forwarding and Logistics of the Czech Republic
- Chamber of Commerce of the Czech Republic
- Port of Hamburg

V průběhu roku došlo ke zvýšení počtu zaměstnanců napříč společnostmi. K 31.3.2024 měla společnost 396 zaměstnanců, propočet vychází z průměrného přepočteného stavu pracovníků. Nárůst je způsobem rostoucí nabídkou poskytovaných služeb našim klientům.

Průměrná měsíční mzda dosáhla v roce 2023 výše 37 976 Kč.



Průměrný přepočtený stav zaměstnanců
The average calculated number of employees

4. Vzdělávání

Learning

Klíčovým prvkem v procesech řízení lidských zdrojů je oblast vzdělávání a rozvoj pracovníků. V roce 2023 jsme požádali o grant na vzdělávání zaměstnanců PST CLC Mitsui-Soko a.s. z Operačního programu Zaměstnanost plus. Naši žádosti bylo vyhověno a získali jsme tak prostředky pro realizaci našeho projektu Podnikového vzdělávání ve společnosti PST CLC Mitsui-Soko a.s. – OPZ 47. Cílem projektu je zprostředkovat zaměstnancům společnosti potřebné znalosti a dovednosti k výkonu jejich rolí v souladu s nejnovějšími trendy a vhodně přizpůsobit pracovní prostředí pro zdravé stárnutí. Čerpání prostředků je plánováno na období od 1.5.2024 do 30.4.2026, a to v rámci PST Akademie.

Naše PST Akademie nabízí kolegům získání jednak aktuálních odborných znalostí v oblasti jejich výkonu práce, ale také v oblasti měkkých dovedností, jako je komunikace a spolupráce. Speciálně pro kolegy z divize logistiky budou uspořádány kurzy zaměřující se na aktuální trendy v oboru skladování.

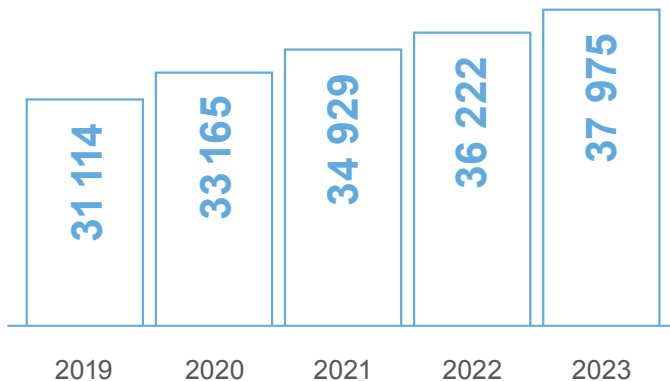
Aktivně spolupracujeme s několika SŠ a SOŠ. V roce 2023 jsme umístili na povinnou školní praxi jednoho studenta VŠ v oboru HR, jednoho studenta v oboru skladování a jednu studentku v oboru celních služeb.



Evropská unie
Evropský sociální fond
Operační program Zaměstnanost

During the year there was an increase in the number of employees across the Company PST CLC Mitsui-Soko a.s. As at 31 March 2024, the Company had 391 employees, the calculation is based on the average number of employees. This slight increase is due to the increasing range of services provided to our clients.

The average monthly wage reached CZK 37,976 in 2023.



Průměrná mzda (Kč)
Average earnings (CZK)

A key element in human resource management processes is the area of training and staff development. In 2023, we applied for a grant for PST CLC Mitsui-Soko a.s. staff training from the Operational Programme Employment Plus. Our application was successful and we received funds for the implementation of our Corporate Training Project at PST CLC Mitsui-Soko a.s. - OPZ 47. The aim of the project is to provide the company employees with the necessary knowledge and skills to perform their roles in line with the latest trends and to suitably adapt the working environment for healthy ageing. The disbursement of funds is planned for the period from 1.5.2024 to 30.4.2026, within the framework of PST Academy.

Our PST Academy offers colleagues the opportunity to gain both up-to-date expertise in their area of work as well as soft skills such as communication and collaboration. Courses focusing on current trends in the warehousing industry will be organised specifically for colleagues in the logistics division.

We actively cooperate with several high schools and secondary schools. In 2023, we placed one university student in HR, one student in warehousing and one student in customs services on a compulsory school placement.

PST AKADEMIE
PROFESIONALITA | SYNERGIE | TÝM



AAA[®]
Platinum Excellence



Dun & Bradstreet má čest potvrdit, že společnost

PST CLC Mitsui-Soko a.s.

(IČO: 25397249 D-U-N-S[®] Number: 49-650-7492)

splňuje nepřetržitě po dobu pěti let
nejpřísnější kritéria hodnocení ekonomických subjektů
podle statistického prediktivního modelu Dun & Bradstreet.

Tím se řadí do exkluzivní skupiny
nejdůvěryhodnějších společností v České republice.

14.10.2022

Neeraj Sahai

President, Dun & Bradstreet International

dun & bradstreet





Dun & Bradstreet has the honour to certify that the company
PST CLC Mitsui-Soko a.s.
(Company ID: 25397249 D-U-N-S® Number: 49-650-7492)

for the last five years has met the strictest criteria of the evaluation of business entities according to Dun & Bradstreet statistic predictive model.
Thus the company belongs to the exclusive group of the most trustworthy companies in the Czech Republic.

10/14/2022

Neeraj Sahai
President, Dun & Bradstreet International

dun & bradstreet



5. Vybrané finanční ukazatele

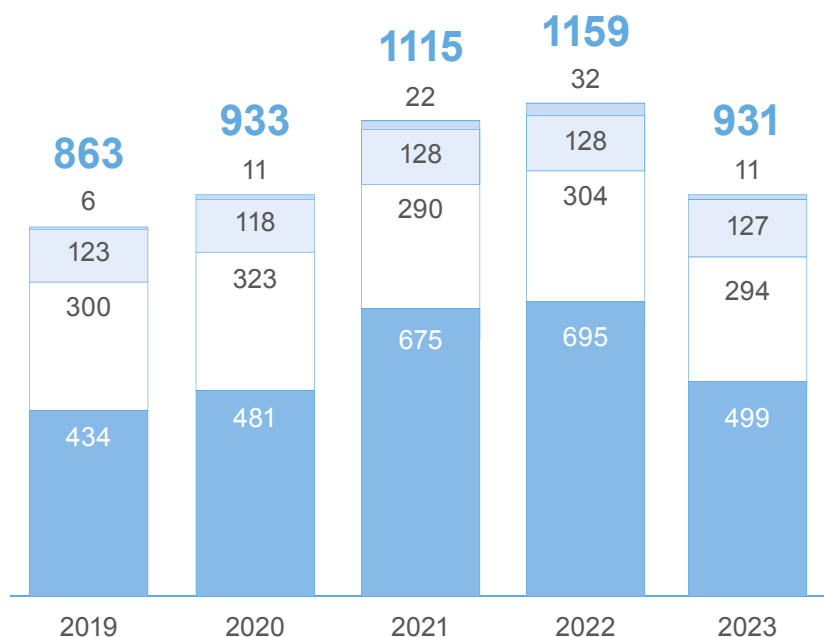
Selected financial indicators

Výnosy z běžné činnosti (v mil. Kč)

Revenues from ordinary activities

(CZK million)

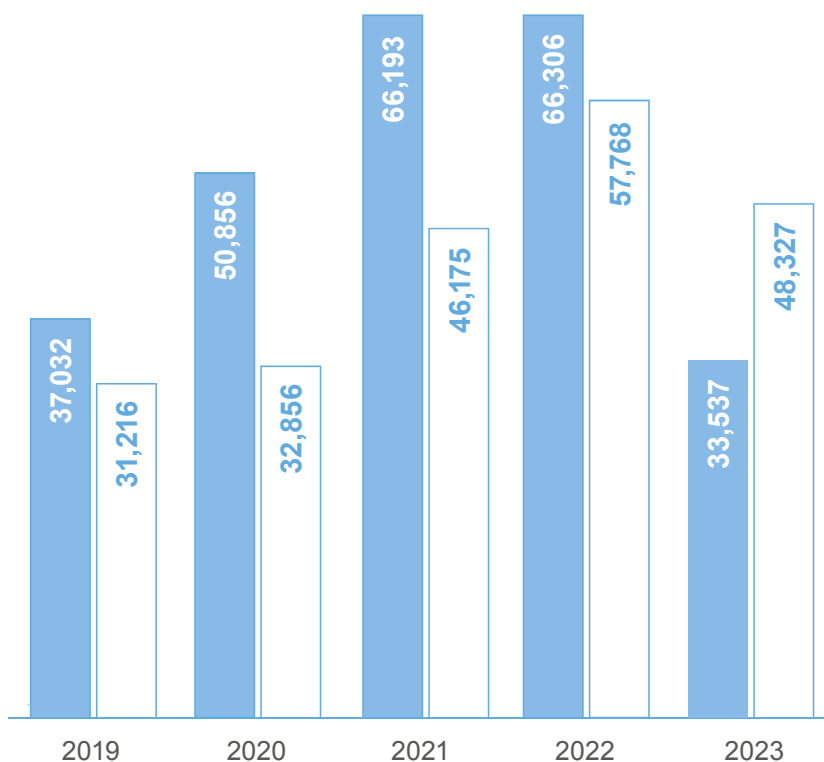
- Ostatní
Other
- Celní služby
Customs services
- Logistika
Logistics
- Spedice a distribuce
Forwarding and distribution



Hospodářský výsledek (v mil. Kč)

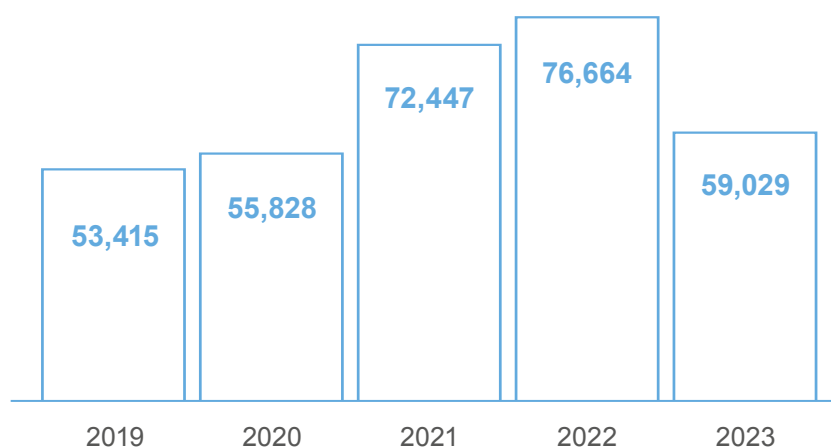
Profit (CZK million)

- Provozní
Operating profit
- Účetní
Accounting profit



EBITDA (v mil. Kč)

EBITDA (CZK million)



6. Předpokládaný vývoj v dalších letech

Business Outlook

Rozvoj společnosti probíhá v souladu s platnou firemní Strategii 2017-2022, která byla doplněna o Rozšíření a aktualizace strategie společnosti PST CLC Mitsui-Soko a.s. na roky 2021–2024. Jak již bylo předesláno, byly přijaty strategické priority na období 2023–2026, které budou na začátku nového fiskálního roku revidovány.

Pro další fiskální rok společnost PST CLC Mitsui-Soko a.s. předpokládá, v návaznosti na expanzi na Slovensku, výrazný růst tržeb.

Hlavní oblastí rozvoje sledovanou strategií společnosti je další rozvoj v České republice. Firma plánuje růst v oblasti pozemních přeprav v rámci distribuce kusových zásilek po ČR, dále rozšiřování v oblasti námořních a železničních přeprav. Současně s tím plánuje investice do rozšiřování skladových kapacit a standardní rozvoj v oblasti celních služeb. Přířosem jistě bude i zvyšování počtu klientů v Rotterdamu a samozřejmě zmíněná expanze na Slovensko, která se v růstu obrátu společnosti projeví velmi zásadně.

Velký důraz i nadále bude kladen na rozvoj společnosti v oblasti rozvoje digitalizace a automatizace napříč celou společností.

Dlouhodobým cílem společnosti je neustálé upevňování pozice klíčového hráče na poli poskytování komplexních logistických služeb. PST CLC Mitsui-Soko a.s. se chce více etablovat na dalších evropských trzích a rozvíjet své kvalitní logistické služby i rozvíjet globální síť Mitsui-Soko v důležitém evropském regionu. V hledáčku společnosti jsou jednak státy střední a východní Evropy, tak i nejvýznamnější evropské přístavy, jakožto klíčová centra mezinárodního obchodu a logistických toků.

S ohledem na vývoj ekonomiky chce být PST CLC Mitsui-Soko a.s. nadále především flexibilní v nabízených službách, operativní a důsledná v řízení nákladů a vyhledávat a následně realizovat nové projekty.

Klientům se PST CLC Mitsui-Soko a.s. snaží poskytovat řešení na míru, což souvisí i s rozvojem softwarových systémů zjednodušujících práci oběma stranám.

7. Aktivity v oblasti výzkumu a vývoje

Research and development

Vzhledem k předmětu podnikání společnosti, kterým je poskytování služeb v oblasti logistiky, spedice a celních služeb, nevyvíjí společnost žádné aktivity v oblasti výzkumu a vývoje.

8. Aktivity v oblasti ochrany životního prostředí

Environment

Společnost dodržela v roce 2023 všechny zákony, předpisy a normy týkající se ochrany životního prostředí.

The Company development is being carried out in accordance with the current Corporate Strategy 2017-2022, which has been supplemented by the Extension and Update of the Strategy of PST CLC Mitsui-Soko a.s. for 2021-2024. As previously announced, strategic priorities for the period of 2023-2026 have been adopted and will be revised at the beginning of the new fiscal year.

For the next fiscal year, PST CLC Mitsui-Soko a.s. expects a significant growth in sales following its expansion in Slovakia.

The main area of development pursued by the Company strategy is further development in the Czech Republic. The Company plans to grow in the area of land transport within the distribution of piece shipments in the Czech Republic, as well as expansion in the area of sea and rail transport. At the same time, it plans to invest in the expansion of warehouse capacities and standard development in the field of customs services. Increasing the number of clients in Rotterdam and, of course, the aforementioned expansion into Slovakia, which will have a major impact on the Company turnover growth, will certainly be beneficial.

A strong focus will continue to be placed on the Company development of digitalization and automation across the Company.

The Company long-term goal is to continuously consolidate its position as a key player in the field of comprehensive logistics services. PST CLC Mitsui-Soko a.s. wants to become more established in other European markets and develop its quality logistics services as well as develop Mitsui-Soko's global network in the important European region. The Company focus is on the countries of Central and Eastern Europe as well as the most important European ports as key centres of international trade and logistics flows.

With regard to the economic development, PST CLC Mitsui-Soko a.s. wants to remain flexible in the services offered, operational and consistent in cost management and to seek and subsequently implement new projects.

PST CLC Mitsui-Soko a.s. strives to provide tailor-made solutions to clients, which is also related to the development of software systems that simplify the work of both parties.

Due to the Company business objective, which is the provision of logistics, freight forwarding and customs services, the Company does not participate in any research and development activities.

The Company complied with all environmental laws, regulations and standards in 2023.

9. Údaje o pobočce nebo jiné části obchodního závodu v zahraničí

Branch or a part of a business establishment abroad

PST CLC Mitsui-Soko a.s. má pobočku v Rotterdamu se sídlem Posthoornstraat 17, 3011WD Rotterdam, Nizozemí. Aktuálně plánuje rozšíření do dalších zemí střední Evropy.

PST CLC Mitsui-Soko a.s. has an office in Rotterdam with its registered office at Posthoornstraat 17, 3011WD Rotterdam, Netherlands. It is currently planning to expand to other Central European countries.

10. Informace o nabytí vlastních akcií a podílů

Acquire of own stocks and own shares

Společnost v průběhu roku 2023 nenabyla žádné vlastní akcie ani vlastní podíly.

In the course of 2023, the Company acquired neither any treasury stock nor shares.

11. Události, které nastaly po datu účetní závěrky

Material subsequent event

Dne 16. dubna 2024 společnost založila odštěpný závod PST CLC Mitsui-Soko a.s., organizační zložka TIRES na Slovensku.

On April 16, 2024, the Company established a branch PST CLC Mitsui-Soko a.s., organizační zložka TIRES in Slovakia.

Dne 18. dubna 2024 společnost založila odštěpný závod PST CLC Mitsui-Soko a.s., organizační zložka LOGISTICS na Slovensku.

On April 18, 2024, the Company established a branch PST CLC Mitsui-Soko a.s., organizační zložka LOGISTICS in Slovakia.

Společnost očekává, že se v souladu se zákonem č. 416/2023 Sb., o dorovnávacích daních pro velké nadnárodní skupiny a velké vnitrostátní skupiny stane v následujícím účetním období poplatníkem dorovnávací daně. Společnost předpokládá, že dopad této skutečnosti na celkovou daňovou povinnost nebude významný.

The Company expects to become a top-up tax payer in the following accounting period in accordance with Act No. 416/2023 Coll., on top-up taxes for large multinational groups and large domestic groups. The Company expects that the impact of this matter on the total tax liability will not be material.



Finanční část

Financial part

Účetní uzávěrka k 31. březnu 2024

Financial statement as of 31 March 2024

Název: PST CLC Mitsui-Soko a.s.
Sídlo: Nádražní 969/112, 702 00
 Ostrava – Moravská Ostrava
Právní forma: Akciová společnost
IČ: 253 97 249

Company name: PST CLC Mitsui-Soko a.s.
Registered office: Nádražní 969/112, 702 00
 Ostrava – Moravská Ostrava
Legal form: Joint-stock company
ID number: 253 97 249

SOUČÁSTI ÚČETNÍ ZÁVĚRKY:



- Rozvaha
- Výkaz zisku a ztráty
- Přehled o změnách vlastního kapitálu
- Přehled o peněžních tocích
- Příloha

Účetní závěrka byla sestavena dne 4. června 2024

COMPONENTS OF THE FINANCIAL STATEMENTS:

- Balance Sheet
- Income statement
- Statement of Changes in Equity
- Cash Flow Statement
- Notes to the Financial Statements

The Financial Statements were prepared on June 4, 2024

Statutární orgán účetní jednotky Statutory body of the reporting entity	Podpis Signature
Vít Votroubek Předseda představenstva Chairman of the Board of Directors	
Ing. Jiří Bradna Místopředseda představenstva Vice-Chairman of the Board of Directors	

Rozvaha v plném rozsahu

Balance sheet in full format

k datu 31. 3. 2024 (v tisících Kč) as of 31. 3. 2024 (in CZK thousand)

		31. 3. 2024			31. 3. 2023
		Brutto Gross	Korekce Adjustment	Netto Net	Netto Net
	AKTIVA CELKEM TOTAL ASSETS	785 476	102 286	683 190	671 567
B.	Stálá aktiva Fixed assets	167 475	100 964	66 511	67 820
B.I.	Dlouhodobý nehmotný majetek Intangible fixed assets	16 249	12 537	3 712	3 782
B.I.2.	Ocenitelná práva Intellectual property rights	15 757	12 537	3 220	3 773
B.I.2.1.	Software Software	15 757	12 537	3 220	3 773
B.I.5.	Poskytnuté zálohy na dlouhodobý nehmotný majetek a nedokončený dlouhodobý nehmotný majetek Advance payments for intangible fixed assets and intangible fixed assets under construction	492		492	9
B.I.5.2.	Nedokončený dlouhodobý nehmotný majetek Intangible fixed assets under construction	492		492	9
B.II.	Dlouhodobý hmotný majetek Tangible fixed assets	140 846	88 427	52 419	53 658
B.II.1.	Pozemky a stavby Land and buildings	5 127	3 162	1 965	1 485
B.II.1.2.	Stavby Buildings	5 127	3 162	1 965	1 485
B.II.2.	Hmotné movité věci a jejich soubory Plant and equipment	121 886	74 921	46 965	47 372
B.II.3.	Oceňovací rozdíl k nabytému majetku Adjustments to acquired fixed assets	13 590	10 344	3 246	4 152
B.II.5.	Poskytnuté zálohy na dlouhodobý hmotný majetek a nedokončený dlouhodobý hmotný majetek Advance payments for tangible fixed assets and tangible fixed assets under construction	243		243	649
B.II.5.1.	Poskytnuté zálohy na dlouhodobý hmotný majetek Advance payments for tangible fixed assets				50
B.II.5.2.	Nedokončený dlouhodobý hmotný majetek Tangible fixed assets under construction	243		243	599
B.III.	Dlouhodobý finanční majetek Long-term investments	10 380		10 380	10 380
B.III.1.	Podíly - ovládaná nebo ovládající osoba Equity investments - group undertakings	10 380		10 380	10 380
C.	Oběžná aktiva Current assets	601 978	1 322	600 656	592 483
C.I.	Zásoby Inventories	2 645		2 645	3 775
C.I.1.	Materiál Raw materials	273		273	667
C.I.2.	Nedokončená výroba a polotovary Work-in-progress and semi-finished products				115
C.I.3.	Výrobky a zboží Finished goods and goods for resale	2 372		2 372	2 993
C.I.3.2.	Zboží Goods for resale	2 372		2 372	2 993
C.II.	Pohledávky Receivables	354 942	1 322	353 620	335 648
C.II.1.	Dlouhodobé pohledávky Long-term receivables	2 144		2 144	1 330
C.II.1.4.	Odložená daňová pohledávka Deferred tax asset	2 144		2 144	1 330
C.II.2.	Krátkodobé pohledávky Short-term receivables	352 798	1 322	351 476	334 318
C.II.2.1.	Pohledávky z obchodních vztahů Trade receivables	197 118	920	196 198	180 561
C.II.2.2.	Pohledávky - ovládaná nebo ovládající osoba Receivables - associated companies	120 000		120 000	120 000
C.II.2.4.	Pohledávky - ostatní Receivables - other	35 680	402	35 278	33 757
C.II.2.4.3.	Stát - daňové pohledávky Tax receivables	4 268		4 268	1 104
C.II.2.4.4.	Krátkodobé poskytnuté zálohy Short-term advances paid	3 230		3 230	2 743
C.II.2.4.5.	Dohadné účty aktivní Estimated receivables	10 772		10 772	8 120
C.II.2.4.6.	Jiné pohledávky Other receivables	17 410	402	17 008	21 790
C.IV.	Peněžní prostředky Cash	244 391		244 391	253 060
C.IV.1.	Peněžní prostředky v pokladně Cash in hand	96		96	137
C.IV.2.	Peněžní prostředky na účtech Bank accounts	244 295		244 295	252 923
D.	Časové rozlišení Deferrals	16 023		16 023	11 264
D.1.	Náklady příštích období Prepaid expenses	15 897		15 897	11 264
D.3.	Příjmy příštích období Accrued revenues	126		126	

		31. 3. 2024	31. 3. 2023
	PASIVA CELKEM TOTAL LIABILITIES & EQUITY	683 190	671 567
A.	Vlastní kapitál Equity	551 493	537 826
A.I.	Základní kapitál Registered capital	80 010	80 010
A.I.1.	Základní kapitál Registered capital	80 010	80 010
A.II.	Ážio a kapitálové fondy Premium and capital contributions	400 048	400 048
A.II.1.	Ážio Premium Capital contributions	42 690	42 690
A.II.2.	Kapitálové fondy Other capital contributions	357 358	357 358
A.II.2.1.	Ostatní kapitálové fondy	357 358	357 358
A.IV.	Výsledek hospodaření minulých let (+/-) Retained earnings (+/-)	23 108	
A.IV.1.	Nerozdělený zisk nebo neuhrazená ztráta minulých let (+/-) Retained profits or accumulated losses (+/-)	23 108	
A.V.	Výsledek hospodaření běžného účetního období (+/-) Profit or loss for the current period (+/-)	48 327	57 768
B.+C.	Cizí zdroje Liabilities	114 163	117 475
B.	Rezervy Provisions	9 202	11 796
B.II.	Rezerva na daň z příjmů Income tax provision		2 895
B.IV.	Ostatní rezervy Other provisions	9 202	8 901
C.	Závazky Liabilities	104 961	105 679
C.II.	Krátkodobé závazky Short-term liabilities	104 961	105 679
C.II.3.	Krátkodobé přijaté zálohy Short-term advances received	5 145	9 582
C.II.4.	Závazky z obchodních vztahů Trade payables	56 886	51 288
C.II.8.	Závazky ostatní Liabilities - other	42 930	44 809
C.II.8.1.	Závazky ke společníkům Liabilities to shareholders/members	279	838
C.II.8.3.	Závazky k zaměstnancům Payables to employees	12 385	11 518
C.II.8.4.	Závazky ze sociálního zabezpečení a zdravotního pojištění Social security and health insurance liabilities	6 793	6 725
C.II.8.5.	Stát - daňové závazky a dotace Tax liabilities and subsidies	1 091	1 026
C.II.8.6.	Dohadné účty pasivní Estimated payables	20 878	21 981
C.II.8.7.	Jiné závazky Other payables	1 504	2 721
D.	Časové rozlišení pasiv Accruals	17 534	16 266
D.1.	Výdaje příštích období Accrued expenses	15 973	14 878
D.2.	Výnosy příštích období Deferred revenues	1 561	1 388



Výkaz zisku a ztráty v druhovém členění

Income statement - classification by nature

Období končící k 31. 3. 2024 (v tisících Kč) year ended 31. 3. 2024 (in CZK thousand)

		31. 3. 2024	31. 3. 2023
I.	Tržby z prodeje výrobků a služeb Revenue from products and services	930 950	1 159 225
II.	Tržby za prodej zboží Revenue from goods	2 669	3 551
A.	Výkonová spotřeba Cost of sales	611 140	830 334
A.1.	Náklady vynaložené na prodané zboží Cost of goods sold	1 872	2 663
A.2.	Spotřeba materiálu a energie Materials and consumables	21 233	21 580
A.3.	Služby Services	588 035	806 091
B	Změna stavu zásob vlastní činnosti (+/-) Change in inventory of own production (+/-)	115	
D.	Osobní náklady Personnel expenses	270 898	260 738
D.1.	Mzdové náklady Wages and salaries	189 141	180 062
D.2.	Náklady na sociální zabezpečení, zdravotní pojištění a ostatní náklady Social security, health insurance and other expenses	81 757	80 676
D.2.1.	Náklady na sociální zabezpečení a zdravotní pojištění Social security and health insurance expenses	61 690	59 242
D.2.2.	Ostatní náklady Other expenses	20 067	21 434
E.	Úpravy hodnot v provozní oblasti Adjustments relating to operating activities	-13 218	12 040
E.1.	Úpravy hodnot dlouhodobého nehmotného a hmotného majetku Adjustments to intangible and tangible fixed assets	17 161	13 842
E.1.1.	Úpravy hodnot dlouhodobého nehmotného a hmotného majetku - trvalé Depreciation and amortisation of intangible and tangible fixed assets	17 161	13 842
E.3.	Úpravy hodnot pohledávek Adjustments to receivables	-30 379	-1 802
III.	Ostatní provozní výnosy Other operating revenues	387 475	576 588
III.1.	Tržby z prodaného dlouhodobého majetku Proceeds from disposals of fixed assets	1 169	5 825
III.3.	Jiné provozní výnosy Miscellaneous operating revenues	386 306	570 763
F.	Ostatní provozní náklady Other operating expenses	418 622	569 946
F.1.	Zůstatková cena prodaného dlouhodobého majetku Net book value of fixed assets sold	34	991
F.3.	Daně a poplatky Taxes and charges	1 747	1 610
F.4.	Rezervy v provozní oblasti a komplexní náklady příštích období Provisions relating to operating activity and complex prepaid expenses	302	-3 853
F.5.	Jiné provozní náklady Miscellaneous operating expenses	416 539	571 198
*	Provozní výsledek hospodaření (+/-) Operating profit (loss) (+/-)	33 537	66 306
IV.	Výnosy z dlouhodobého finančního majetku - podíly Revenue from long-term investments - equity investments	1 587	2 510
IV.1.	Výnosy z podílů - ovládaná nebo ovládající osoba Revenue from equity investments - group undertakings	1 587	2 510
VI.	Výnosové úroky a podobné výnosy Interest revenue and similar revenue	18 069	11 139
VI.1.	Výnosové úroky a podobné výnosy – ovládaná nebo ovládající osoba Interest revenue and similar revenue – group undertakings	8 871	6 542
VI.2.	Ostatní výnosové úroky a podobné výnosy Other interest revenue and similar revenue	9 198	4 597
VII.	Ostatní finanční výnosy Other financial revenues	30 013	30 670
K.	Ostatní finanční náklady Other financial expenses	23 269	36 664
*	Finanční výsledek hospodaření Profit (loss) from financial operations	26 400	7 655
**	Výsledek hospodaření před zdaněním (+/-) Profit (loss) before tax (+/-)	59 937	73 961
L.	Daň z příjmů Income tax	11 610	16 193
L.1.	Daň z příjmů splatná Current tax	12 423	15 476
L.2.	Daň z příjmů odložená (+/-) Deferred tax (+/-)	-813	717
**	Výsledek hospodaření po zdanění (+/-) Profit (loss) after tax (+/-)	48 327	57 768
***	Výsledek hospodaření za účetní období (+/-) Profit (loss) for the accounting period (+/-)	48 327	57 768
*	Čistý obrat za účetní období = I. + II. + III. + IV. + V. + VI. + VII. Net turnover for the accounting period = I. + II. + III. + IV. + V. + VI. + VII.	1 370 763	1 783 683

Přehled o změnách vlastního kapitálu

Statement of Changes in Equity

K datu 31. 3. 2024 (v tisících Kč)

Year ended 31. 3. 2024 (in CZK thousand)

	Základní kapitál Registered capital	Ažio Premium	Ostatní kapitálové fondy Other capital contributions	Nerozdělený zisk minulých let nebo neuhrazená ztráta minulých let (+/-) Retained profits (+/-)	Výsledek hospodaření běžného účetního období Profit for the current period	Celkem Total
Stav k 1. 4. 2022 Balance at 1 April 2022	80 010	42 690	489 320	-131 963		480 057
Změny v ostatních kapitálových fondech Changes in other capital contribution			-131 963	131 963		
Výsledek hospodaření za běžný rok Profit for the current period					57 768	57 768
Zaokrouhlení Rounding			1			1
Stav k 31. 3. 2023 Balance at 31 March 2023	80 010	42 690	357 358		57 768	537 826
Převod výsledku hospodaření Transfer of the profit of prior year period				23 108	-23 108	
Podíly na zisku Dividends					-34 660	-34 660
Výsledek hospodaření za běžný rok Profit for the current period					48 327	48 327
Stav k 31. 3. 2024 Balance at 31 March 2024	80 010	42 690	357 358	23 108	48 327	551 493



Přehled o peněžních tocích (Cash flow)

Cash flow statement

Období končící k 31. 3. 2024 (v tisících Kč) Year ended 31. 3. 2024 (in CZK thousand)

		31. 3. 2024	31. 3. 2023
P.	Stav peněžních prostředků a peněžních ekvivalentů na začátku účetního období Cash and cash equivalents, beginning of period	253 060	162 910

PENĚŽNÍ TOKY Z HLAVNÍ VÝDĚLEČNÉ ČINNOSTI NET OPERATING CASH FLOW

Z.	Účetní zisk nebo ztráta z běžné činnosti před zdaněním Accounting profit (loss) from ordinary activities	59 937	73 961
A.1.	Úpravy o nepeněžní operace Non-cash transactions	-3 395	-8 125
A.1.1.	Odpisy stálých aktiv Depreciation and amortisation of fixed assets	16 255	12 935
A.1.2.	Změna stavu: Change in:	-29 172	-4 749
A.1.2.1.	goodwillu a oceňovacího rozdílu k nabytému majetku goodwill and adjustments to acquired assets	906	906
A.1.2.2.	rezerv a opravných položek provisions and other adjustments	-30 078	-5 655
A.1.3.	Zisk(-) ztráta(+) z prodeje stálých aktiv Profit(-) Loss(+) on sale of fixed assets	-1 135	-4 834
A.1.4.	Výnosy z podílů na zisku Revenue from dividends and profit distribution	-1 587	-2 510
A.1.5.	Vyúčtované nákladové a výnosové úroky Expense and revenue interests accounted for	-18 069	-11 139
A.1.6.	Případné úpravy o ostatní nepeněžní operace Other non-cash transactions	30 313	2 172
A.*	Čistý peněžní tok z provozní činnosti před zdaněním a změnami pracovního kapitálu Net operating cash flow before taxation and changes in working capital	56 541	65 836
A.2.	Změna potřeby pracovního kapitálu Changes in working capital	-16 710	51 059
A.2.1.	Změna stavu pohledávek z provozní činnosti, aktivních účtů dohadných a časového rozlišení Change in receivables from operating activities, estimated receivables and deferrals	-18 950	89 807
A.2.2.	Změna stavu kr. závazků z provozní činnosti, aktivních účtů dohadných a časového rozlišení Change in short-term liabilities from operating activities, estimated payables and accruals	1 110	-35 815
A.2.3.	Změna stavu zásob Change in inventories	1 130	-2 933
A.**	Čistý peněžní tok z provozní činnosti před zdaněním Net operating cash flow before taxation	39 831	116 895
A.4.	Přijaté úroky Interest received	18 069	11 139
A.5.	Zaplacená daň z příjmů za běžnou činnost a doměrky daně za minulá období Income tax paid on ordinary income and income tax relating to prior periods	-18 407	-17 073
A.***	Čistý peněžní tok z provozní činnosti Net operating cash flow	39 494	110 961

PENĚŽNÍ TOKY Z INVESTIČNÍ ČINNOSTI INVESTING ACTIVITIES

B.1.	Nabytí stálých aktiv Acquisition of fixed assets	-15 699	-29 405
B.1.1.	Nabytí dlouhodobého hmotného majetku Acquisition of tangible fixed assets	-14 443	-31 356
B.1.2.	Nabytí dlouhodobého nehmotného majetku Acquisition of intangible fixed assets	-1 256	-1 049
B.1.3.	Nabytí ostatního dlouhodobého finančního majetku Acquisition of other long-term financial assets		3 000
B.2.	Příjmy z prodeje stálých aktiv Proceeds from sales of fixed assets	1 169	5 825
B.2.1.	Příjmy z prodeje dlouhodobého hmotného a nehmotného majetku Proceeds from sales of tangible and intangible fixed assets	1 169	5 825
B.3.	Přijaté podíly na zisku Dividends received	1 587	2 510
B.***	Čistý peněžní tok vztahující se k investiční činnosti Net cash flow from investing activities	-12 944	-21 070

PENĚŽNÍ TOKY Z FINANČNÍCH ČINNOSTÍ FINANCING ACTIVITIES

C.1.	Změna stavu dlouhodobých, popř. krátkodobých závazků z finanční oblasti Change in long-term resp. short-term liabilities from financing	-559	259
C.2.	Dopady změn vlastního kapitálu na peněžní prostředky Increase and decrease in equity from cash transactions	-34 660	
C.2.6.	Vyplacené podíly na zisku včetně zaplacené srážkové daně a tantiémy Dividends paid, including withholding tax paid and bonuses paid to board members	-34 660	
C.***	Čistý peněžní tok vztahující se k finanční činnosti Net cash flow from financing activities	-35 219	259
F.	Čisté zvýšení nebo snížení peněžních prostředků Net increase or decrease in cash balance	-8 669	90 150
R.	Stav peněžních prostředků a peněžních ekvivalentů ke konci účetního období Cash and cash equivalents, end of period	244 391	253 060

Příloha k účetní závěrce za rok končící 31. březnem 2024

Notes to the Financial statement for the year ended 31 March 2024

Název:	PST CLC Mitsui-Soko a.s.	Company name:	PST CLC Mitsui-Soko a.s.
Sídlo:	Nádražní 969/112, 702 00 Ostrava – Moravská Ostrava	Registered office:	Nádražní 969/112, 702 00 Ostrava – Moravská Ostrava
Právní forma:	Akciová společnost	Legal status:	Joint Stock Company
IČ:	253 97 249	Corporate ID.:	253 97 249

Obsah přílohy

Content

1. Obecné údaje	General information	31
1.1. Založení a charakteristika společnosti	Incorporation and description of the business	31
1.2. Změny a dodatky v obchodním rejstříku	Changes and additions to the register of companies	31
1.3. Představenstvo a dozorčí rada	Board of Directors and the Supervisory Board	31
1.4. Organizační struktura společnosti	Organisational structure	32
1.5. Identifikace skupiny	Group identification	33
2. Účetní metody	Accounting methods	34
3. Přehled významných účetních pravidel a postupů	Summary of significant accounting policies and procedures	35
3.1. Dlouhodobý hmotný a nehmotný majetek	Tangible and intangible fixed assets	35
3.2. Drobný hmotný a nehmotný majetek	Low value tangible and intangible assets	35
3.3. Finanční majetek	Financial assets	36
3.4. Zásoby	Inventory	36
3.5. Pohledávky	Receivables	36
3.6. Závazky	Payables	36
3.7. Přepočty údajů v cizích měnách na českou měnu	Foreign currency translation	36
3.8. Finanční leasing	Finance leases	37
3.9. Rezervy	Provisions	37
3.10. Splatná daň	Current tax	37
3.11. Odložená daň	Deferred tax	37
3.12. Snížení hodnoty	Impairment	37
3.13. Výnosy	Revenue recognition	38
3.14. Použití odhadů	Use of estimates	38
4. Doplnující údaje	Additional information	38
4.1. Dlouhodobý nehmotný majetek (dnm)	Intangible fixed assets	38
4.2. Dlouhodobý hmotný majetek (dhm)	Tangible fixed assets	39
4.3. Dlouhodobý finanční majetek	Long-term investments	40
4.4. Zásoby	Inventory	40
4.5. Krátkodobé pohledávky	Short-term receivables	40
4.6. Časová rozlišení	Deferrals	41
4.7. Vlastní kapitál	Equity	41
4.8. Krátkodobé závazky	Short-term payables	41
4.9. Odložená daň z příjmů	Deferred tax	42
4.10. Rezervy	Provisions	42
4.11. Výnosy z běžné činnosti	Income from ordinary activities	43
4.12. Nákupy služeb	Purchase of services	43
4.13. Zaměstnanci, vedení společnosti a statutární orgány	Employees, management and statutory bodies	44
4.14. Jiné provozní výnosy a náklady	Other operating revenues and expenses	44
4.15. Ostatní finanční výnosy a náklady	Other financial revenues and expenses	44
4.16. Transakce a vztahy se spřízněnými subjekty	Related party transactions	45
4.17. Celkové náklady na odměny statutárnímu auditorovi	Total fee to the statutory auditor	47
4.18. Přehled o peněžních tocích	Cash flow statement	47
4.19. Závazky neuvedené v rozvaze	Contingencies and commitments	48
4.20. Události, které nastaly po datu účetní závěrky	Subsequent events	48

1. Obecné údaje

General information

1.1. Založení a charakteristika společnosti

Účetní jednotka PST CLC Mitsui-Soko a.s. byla založena 26. února 1998 a vznikla dne 30. června 1998 zápisem do obchodního rejstříku vedeného Krajským soudem v Ostravě, oddíl B, vložka 1895.

Hlavní oblastí, na níž je zaměřena činnost společnosti (předmět podnikání), je poskytování služeb v oblasti logistiky, spedice a celních služeb.

Sídlo společnosti

PST CLC Mitsui-Soko a.s.
Nádražní 969/112, 702 00 Ostrava – Moravská Ostrava
Česká republika, IČO: 253 97 249

Akcionáři společnosti

Jediným akcionářem společnosti k 31. 3. 2024 je společnost Mitsui-Soko Holdings Co., Ltd. vlastníci akcie společnosti o celkové jmenovité hodnotě 80 010 000 Kč, což představuje 100 % podíl na základním kapitálu emitenta.

Konsolidovanou účetní závěrku nejširší skupiny účetních jednotek sestavuje Mitsui-Soko Holdings Co., Ltd. se sídlem 20-1, Nishi-Shimbashi 3-chome, Minato-ku, Tokyo 105-0003, Japonsko. Tuto konsolidovanou účetní závěrku je možné získat v sídle konsolidující společnosti.

Vzhledem k tomu, že dceřiná společnost PST Hungary Kft. tvoří nevýznamnou položku nejužší skupiny účetních jednotek konsolidačního celku, nebude společnost za fiskální rok 2023 sestavovat konsolidovanou účetní závěrku.

1.2. Změny a dodatky v obchodním rejstříku v uplynulém účetním období

Dne 31. března 2023 zanikla funkce člena představenstva panu Hideaki Yamashita. Dne 1. dubna 2023 vznikla funkce člena představenstva panu Takeshi Miyake. Tato skutečnost byla dne 18. července 2023 zapsaná do obchodního rejstříku.

Dne 31. března 2023 zanikla funkce předsedy dozorčí rady panu Mitsugu Kai. Dne 1. dubna 2023 vznikla funkce předsedy dozorčí rady panu Masayoshi Ogawa. Tato skutečnost byla dne 18. července 2023 zapsaná do obchodního rejstříku.

1.3. Představenstvo a dozorčí rada k rozvahovému dni

Představenstvo

Předseda:	Vít Votroubek
Místopředseda:	Ing. Jiří Bradna
Člen:	Shigeki Kanai
Člen:	Masao Nishijima
Člen:	Takeshi Miyake
Člen:	Martin Benda

Dozorčí rada

Předseda:	Masayoshi Ogawa
Člen:	Bc. Jan Bláha

1.1. Incorporation and Description of the Business

PST CLC Mitsui-Soko a.s. was formed on 26 February 1998 and incorporated following its registration in the Register of Companies held by the Regional Court in Ostrava, File B, Insert 1895, on 30 June 1998.

The principal activities of the Company include logistics, shipment and customs services.

Registered office

PST CLC Mitsui-Soko a.s.
Nádražní 969/112, 702 00 Ostrava, Moravská Ostrava
Czech Republic, Corporate ID 253 97 249

Shareholders of the company

The sole shareholder of the Company as of 31 March 2024 is Mitsui-Soko Holdings Co., Ltd., holding the shares with a nominal value of CZK 80 010 000, which is the 100% investment in the registered capital of the issuer.

The consolidated financial statements of the widest group are prepared by Mitsui-Soko Holdings Co., Ltd., with its registered office at 20-1, Nishi-Shimbashi 3-chome, Minato-ku, Tokyo 105-0003, Japan. The consolidated financial statements are available at the consolidating entity's registered office.

Considering that the subsidiary PST Hungary Kft. constitutes an insignificant item of the narrowest group of accounting units of the consolidation unit, the Company will not prepare consolidated financial statements for the FY 2023.

1.2. Changes and Additions to the Register of Companies in the Past Accounting Period

On March 31, 2023, Mr. Hideaki Yamashita was recalled as member of the Board of Directors. On April 1, 2023, Mr. Takeshi Miyake was appointed as member of the Board of Directors. This fact was entered in the Commercial Register on July 18, 2023.

On March 31, 2023, Mr. Mitsugu Kai was recalled as chairman of the Supervisory Board. On April 1, 2023, Mr. Masayoshi Ogawa was appointed as chairman of the Supervisory Board. This fact was entered in the Commercial Register on July 18, 2023.

1.3. Board of Directors and the Supervisory Board as of the Balance Sheet Date

Board of directors

Chairman:	Vít Votroubek
Vice-Chairman:	Ing. Jiří Bradna
Member	Shigeki Kanai
Member:	Masao Nishijima
Member:	Takeshi Miyake
Member:	Martin Benda

Supervisory Board

Chairman:	Masayoshi Ogawa
Member:	Bc. Jan Bláha

1.4. Organizační struktura společnosti

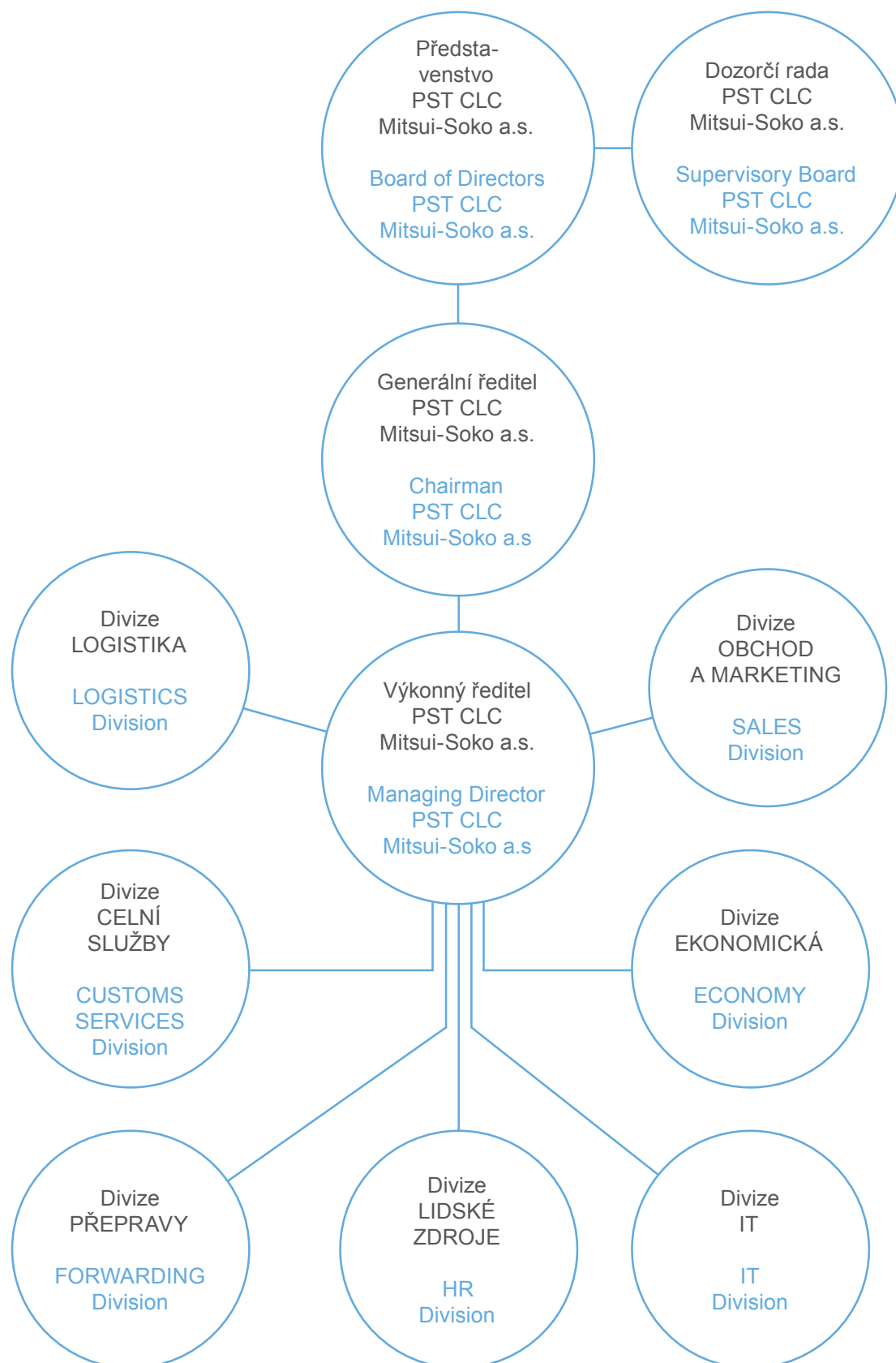
Společnost je rozdělena dle charakteru poskytovaných služeb na výkonné divize, kterými jsou Logistika, Přeprava a Celní služby. Tyto divize zabezpečují technické a obchodní funkce nutné k vlastnímu fungování a výkonu činností v rozsahu předmětu podnikání a svěřených kompetencí.

Nevýkonnými divizemi je divize IT, divize Ekonomická, divize Lidské zdroje a divize Obchod a marketing.

1.4. Organisational Structure

According to the nature of provided services, the Company is divided into executive divisions such as Logistics, Forwarding and Customs Services divisions. These divisions ensure technical and business functions necessary for their own functioning and performing activities in the extent of their registered business activity and competence.

Non-executive divisions are IT, Economic, HR and Sales and Marketing divisions.



1.5. Identifikace skupiny

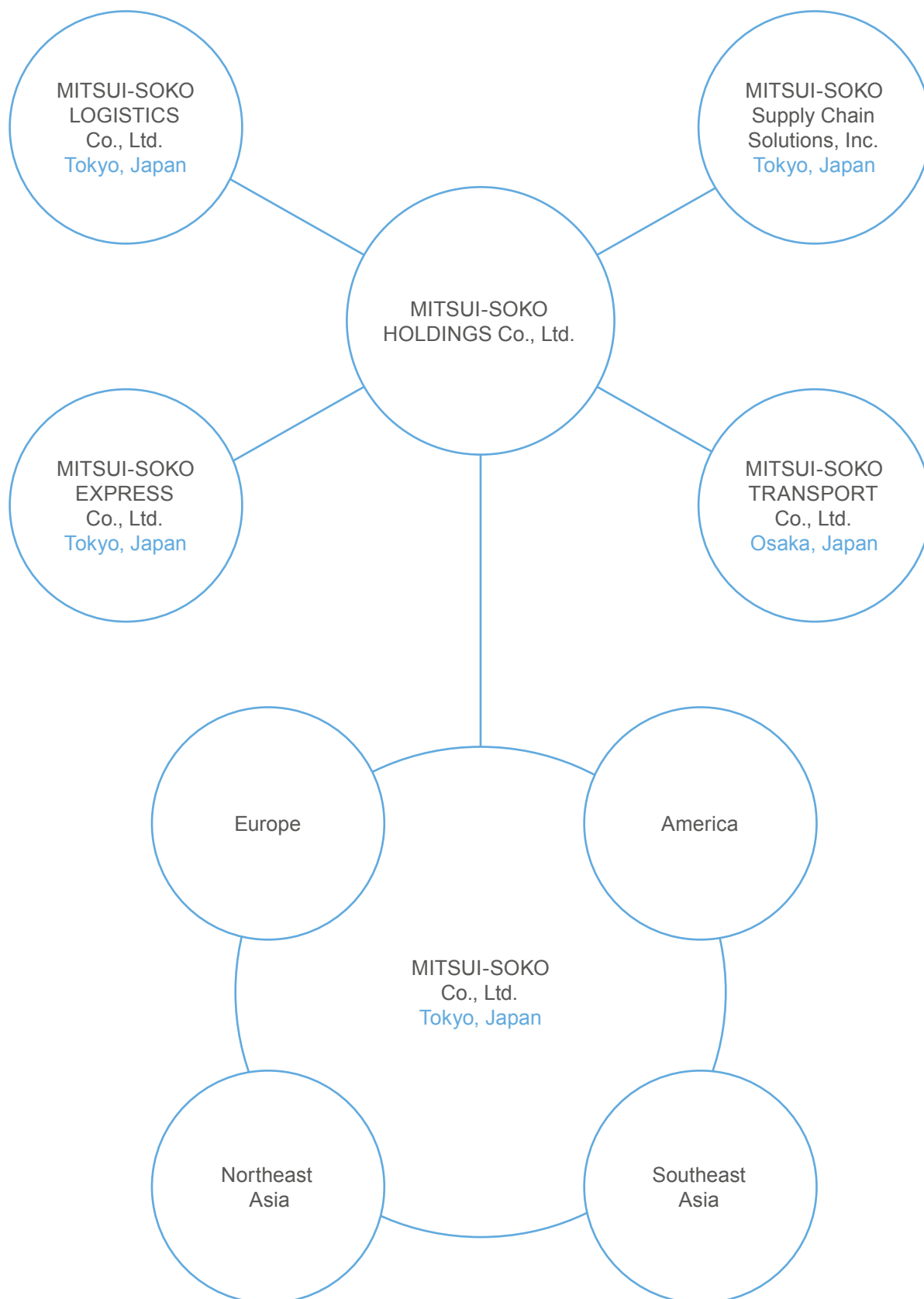
Ve skupině je nastaveno holdingové uspořádání, kde konečnou řídicí společností je Mitsui-Soko Holdings Co., Ltd.

Společnost provozně spadá do skupiny evropských společností řízených Mitsui-Soko Co., Ltd. viz obrázek.

1.5. Group Identification

In the Group, the holding structure system is set with the ultimate parent, Mitsui-Soko Holdings Co., Ltd.

The Company is part of the group of European companies managed by Mitsui-Soko Co., Ltd., refer to the below scheme.

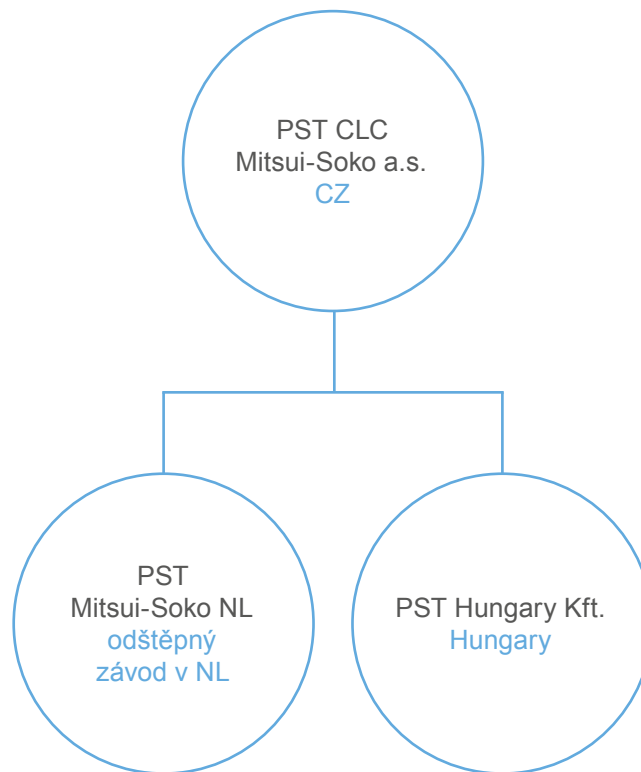


V evropské části skupiny neproběhly ve fiskálním roce 2023/2024 žádné změny.

Struktura evropské části k 31. 3. 2024 viz obrázek.

There were no changes in the European part of the Group in the fiscal year 2023/2024.

For complete structure of the European part of the Group as of 31. 3. 2024 refer to below scheme.



2. Účetní metody

Accountings methods

Účetnictví společnosti je vedeno a účetní závěrka byla sestavena v souladu se zákonem č. 563/1991 Sb. o účetnictví v platném znění, vyhláškou č. 500/2002 Sb., kterou se provádějí některá ustanovení zákona č. 563/1991 Sb. o účetnictví, pro účetní jednotky, které jsou podnikateli účtujícími v soustavě podvojného účetnictví, v platném znění a českými účetními standardy pro podnikatele v platném znění.

Účetnictví respektuje obecné účetní zásady, především zásadu o oceňování majetku historickými cenami (není-li dále uvedeno jinak), zásadu účtování ve věcné a časové souvislosti, zásadu opatrnosti a předpoklad o schopnosti účetní jednotky pokračovat ve svých aktivitách.

Účetní závěrka společnosti je sestavena za období 12 měsíců od 1. dubna 2023 do 31. března 2024 (dále jen „rok 2023“). Účetní závěrka je sestavena za předpokladu nepřetržitého trvání společnosti.

Finanční údaje v této účetní závěrce jsou vyjádřeny v tisících korun českých (Kč), není-li dále uvedeno jinak.

The Company's accounting books and records are maintained, and the financial statements were prepared in accordance with Accounting Act 563/1991 Coll., as amended; Regulation 500/2002 Coll., which provides implementation guidance on certain provisions of the Accounting Act for reporting entities that are businesses maintaining double-entry accounting records, as amended; and the Czech Accounting Standards for Businesses, as amended.

The accounting records are maintained in compliance with general accounting principles, specifically the historical cost valuation basis (unless stated otherwise), the accruals principle, the prudence concept, and the going concern assumption.

The financial statements have been prepared for the twelve-month period from 1 April 2023 to 31 March 2024 (“the 2023 fiscal period”). The Financial statements have been prepared on a going concern Company basis.

If not stated otherwise, financial data in these financial statements are presented in thousands of Czech crowns (CZK '000).

3. Přehled významných účetních pravidel a postupů

Summary of significant accounting policies and procedures

3.1. Dlouhodobý hmotný a nehmotný majetek

Dlouhodobým majetkem se rozumí majetek, jehož doba použitelnosti je delší než jeden rok a jehož ocenění je v jednotlivém případě vyšší než 80 tis. Kč u hmotného majetku a 60 tis. Kč u nehmotného majetku.

Nakoupený dlouhodobý hmotný a nehmotný majetek je oceněn pořizovací cenou sníženou o oprávky a případné opravné položky.

Při posouzení užívání a odpisování dlouhodobého hmotného a dlouhodobého nehmotného majetku bylo stanoveno, že ve společnosti se bude používat jednotný postup při jeho odpisování.

V následující tabulce jsou uvedeny metody a doby odpisování podle skupin majetku.

Majetek Assets	Metoda Method	Doba odpisování Period
Stroje a přístroje Machinery and equipment	Lineární Straight-line	5 let 5 years
Automobily Motor vehicles	Lineární Straight-line	5 let 5 years
Regálové systémy Rack systems	Lineární Straight-line	10 let 10 years
Software Software	Lineární Straight-line	3 roky 3 years
Oceňovací rozdíl k nabytému majetku Adjustments to acquired fixed assets	Lineární Straight-line	15 let 15 years

Technické zhodnocení budov, které nejsou majetkem společnosti má účetní odpis s vazbou na délku kontraktu vztahujícího se k danému pronajatému majetku.

Na základě inventarizace jsou každoročně zvažovány opravné položky k dlouhodobému hmotnému majetku, jehož ocenění v účetnictví přechodně neodpovídá reálnému stavu.

Odpisy jsou ve výkazu zisku a ztráty vykázány v položce „Úpravy hodnot dlouhodobého nehmotného a hmotného majetku – trvalé“.

3.2. Drobný hmotný a nehmotný majetek

Společnost stanovila, že drobný hmotný majetek mimo výpočetní techniku, jehož pořizovací cena je v rozmezí od 10 tis. Kč do 80 tis. Kč a doba použitelnosti delší než jeden rok, je po zařazení rovnoměrně odepisován 12 měsíců. Drobný majetek (výpočetní technika), jehož pořizovací cena je v rozmezí od 10 tis. Kč do 80 tis. Kč a doba použitelnosti delší než jeden rok, je po zařazení rovnoměrně odepisován po dobu 36 měsíců. Drobný hmotný majetek, jehož pořizovací cena je do 10 tis. Kč, je zaúčtován rovnou do spotřeby.

Drobný nehmotný majetek, jehož pořizovací cena je v rozmezí od 10 tis. Kč do 60 tis. Kč a doba použitelnosti delší než jeden rok, je po zařazení rovnoměrně odepisován 12 měsíců. Drobný nehmotný majetek, jehož pořizovací cena je do 10 tis. Kč, je zaúčtován rovnou do spotřeby.

Dlouhodobý hmotný a nehmotný majetek je oceněn pořizovací cenou.

3.1. Tangible and Intangible Fixed Assets

Fixed assets include assets with an estimated useful life greater than one year and an acquisition cost greater than CZK 80 thousand in respect of tangible assets, and CZK 60 thousand in respect of intangible assets, on an individual basis.

Purchased tangible and intangible fixed assets are stated at cost less accumulated depreciation and adjustments, if any.

When assessing the use and depreciation of tangible and intangible fixed assets, it was determined that the Company will use a single procedure for the depreciation.

Assets are depreciated using the following methods over the following periods:

The only exception is the depreciation of technical improvements to buildings that are not owned by the Company. The depreciation for accounting purposes depends on the lease term pertaining to a specific leased asset.

The Company considers creating adjustments to tangible fixed assets based on the results of the inventory taking, to the extent that the carrying value temporarily does not match the actual balance.

In the income statement, depreciation is presented in “Depreciation and amortisation of intangible and tangible fixed assets”.

3.2. Low Value Tangible and Intangible Assets

The Company determined that low value tangible assets except from the computer technology with the cost ranging from CZK 10 thousand to CZK 80 thousand and useful life exceeding one year, are depreciated over 12 months on a straight-line basis following their being put into use. Low value tangible assets (computer technology) with the cost ranging from CZK 10 thousand to CZK 80 thousand and useful life exceeding one year, are depreciated over 36 months. Low value tangible assets with the cost lower than CZK 10 thousand are recognised directly in consumption.

Low value intangible assets with the cost ranging from CZK 10 thousand to CZK 60 thousand and useful life exceeding one year, are depreciated over 12 months on a straight-line basis following their being put into use. Low value intangible assets with the cost lower than CZK 10 thousand are recognised directly in consumption.

Tangible and intangible fixed assets are carried at cost.

3.3. Finanční majetek

Finanční majetek s dobou splatnosti nebo se záměrem držby nad jeden rok se vykazuje jako dlouhodobý, finanční majetek s dobou splatnosti nebo se záměrem držby do jednoho roku jako krátkodobý.

Ocenění finančního majetku při pořízení

Podíly, cenné papíry a deriváty jsou při pořízení oceněny pořizovací cenou, včetně emisního ážia a nákladů s pořízením souvisejících.

Ocenění finančního majetku ke konci rozvahového dne

Majetkový podíl je oceněn pořizovací cenou sníženou o opravné položky.

3.4. Zásoby

Společnost účtuje o zásobách kancelářských potřeb a palet v logistických terminálech. Tyto zásoby jsou oceňovány pořizovacími cenami.

Společnost účtuje o nedokončené výrobě.

Opravné položky se k zásobám vzhledem k jejich charakteru a objemu netvoří.

3.5. Pohledávky

Pohledávky jsou při vzniku oceňovány jmenovitou hodnotou, následně sníženou o opravné položky.

Společnost vytváří opravné položky k pohledávkám za dlužníky v konkursním a vyrovnacím řízení nebo v insolvenčním řízení a k nepromlčeným pohledávkám. Opravná položka přesahující zákonem stanovenou tvorbu se tvoří až do výše 100 % u pohledávek za podniky, u nichž nastala výjimečná situace ovlivňující riziko úhrady, a to v závislosti na výši rizika a známých okolnostech ke každému případu. V ostatních případech se opravná položka tvoří u pohledávek, u kterých od konce sjednané lhůty splatnosti uplynulo více než 6 měsíců, ve výši 100 %.

Tvorba a zúčtování opravných položek je vykázána ve výkazu zisku a ztráty v položce „Úpravy hodnot pohledávek“.

3.6. Závazky

Závazky jsou zúčtovány ve jmenovité hodnotě.

3.7. Přepočty údajů v cizích měnách na českou měnu

Společnost používá pro přepočet cizích měn denní kurz ČNB. V průběhu roku se účtuje pouze o realizovaných kurzových ziscích a ztrátách.

Společnost používá při importu měsíčních obrátů účetních položek z odštěpného závodu v Nizozemí do svého účetnictví kurz ČNB platný pro poslední pracovní den v měsíci.

Aktiva a pasiva v zahraniční měně jsou k rozvahovému dni přepočítávána podle oficiálního kurzu ČNB. Nerealizované kurzové zisky a ztráty jsou zachyceny v hospodářském výsledku.

3.3. Financial Assets

Financial assets with maturity or intent to hold exceeding one year are reported as long-term; financial assets with maturity or intent to hold up to one year are considered short-term.

Valuation of Financial Assets upon Acquisition

Upon acquisition, equity investments, securities and derivatives are stated at cost including the share premium and indirect acquisition costs.

Valuation of Financial Assets as of the Balance Sheet Date

Equity investments are stated at cost net of adjustments.

3.4. Inventory

The Company recognises the inventory of office equipment and pallets in logistics terminals. This inventory is carried at cost.

The Company recognises for work in progress.

The Company recognises no adjustments to inventory given their nature and volume.

3.5. Receivables

Upon origination, receivables are stated at their nominal value as subsequently reduced by appropriate adjustments.

The Company recognises adjustments to receivables from debtors in bankruptcy and settlement proceedings or insolvency proceedings. Adjustments of up to 100% are created for receivables from companies in which extraordinary situations affecting the payment risk occurred, depending on the amount of risk and circumstances known in each individual case. In other cases, 100% adjustments are recognised for receivables where more than six months passed after the end of the agreed maturity period.

In the income statement, the establishment and release of adjustments is presented in “Adjustments to receivables”.

3.6. Payables

Payables are stated at their nominal value.

3.7. Foreign Currency Translation

The Company translates foreign currencies using the daily exchange rate of the Czech National Bank. During the year, the Company recognises only realised foreign exchange rate gains and losses.

The Company uses the Czech National Bank exchange rate for the last business day of the month when importing monthly turnover of accounting items from the branch in the Netherlands into its accounting records.

Assets and liabilities denominated in foreign currencies as of the balance sheet date are translated using the official exchange rate of the Czech National Bank. Unrealised foreign exchange rate gains and losses are recognised in profit or loss.

3.8. Leasing

Splátky finančního leasingu jsou účtovány do nákladů. Navýšená první splátka finančního leasingu je časově rozlišena a rozpouštěna po dobu nájmu do nákladů. Při ukončení nájmu a uplatnění možnosti odkupu je předmět leasingu zařazen do majetku společnosti v kupní ceně. Splátky operativního leasingu jsou účtovány do nákladů.

3.9. Rezervy

Rezerva na nevybranou dovolenou je k rozvahovému dni tvořena na základě analýzy nevybrané dovolené za dané účetní období a průměrných mzdových nákladů na sociální zabezpečení a zdravotní pojištění dle jednotlivých zaměstnanců.

Dále jsou tvořeny ostatní rezervy na pokrytí nákladů za případné celní delikty, ostatní rezervy na odstupné v případě předčasného ukončení nájmu, které společnosti mohou vzniknout s případným ukončením nájmu v logistickém centru.

Rezervu na daň z příjmu vytváří společnost vzhledem k tomu, že okamžik sestavení účetní závěrky předchází okamžiku stanovení výše daňové povinnosti. V následujícím účetním období společnost rezervu rozpustí a účtuje zjištěnou daňovou povinnost.

V rozvaze je rezerva na daň z příjmů snížena o zaplacené zálohy na daň z příjmů, případná výsledná pohledávka je vykázána v položce Stát – daňové pohledávky.

3.10. Splatná daň

Při výpočtu splatné daně vychází vedení společnosti z porozumění interpretace daňových zákonů platných v České republice k datu sestavení účetní závěrky a je přesvědčeno o správnosti výše daně v souladu s platnými daňovými předpisy České republiky. S ohledem na existenci různých interpretací daňových zákonů a předpisů ze strany třetích osob včetně orgánů státní správy, závazek z daně z příjmů vykázáný v účetní závěrečné společnosti se může změnit podle konečného stanoviska finančního úřadu.

3.11. Odložená daň

Výpočet odložené daně je založen na závazkové metodě vycházející z rozvahového přístupu. Odložená daň je zaúčtována do výkazu zisku a ztráty. Odložené daňové pohledávky a závazky jsou vzájemně započítány a v rozvaze vykázány v celkové netto hodnotě a výjimkou případů, kdy nelze některé dílčí daňové pohledávky započítávat proti dílčím daňovým závazkům.

O odložené daňové pohledávce se účtuje pouze tehdy, je-li pravděpodobné, že bude v následujících účetních obdobích uplatněna.

3.12. Snížení hodnoty

Ke každému rozvahovému dni společnost prověřuje účetní hodnotu svého majetku, aby objevila náznaky toho, zda nedošlo ke ztrátě ze snížení hodnoty majetku. Existují-li takové signály, je odhadnuta realizovatelná hodnota majetku a určen případný rozsah ztráty ze snížení hodnoty.

3.8. Finance Leases

Finance lease payments are charged to expenses. The initial lump-sum payment related to assets acquired under finance leases is amortised and expensed over the lease period. Upon the termination of the lease and use of the possibility of purchase, the leased asset is included in the assets of the Company at purchase price. Lease payments for operating leases are recognized as an expense.

3.9. Provisions

As at the balance sheet date, a provision for untaken holidays is established based on an analysis of untaken holidays in the accounting period and average payroll expenses, including social security and health insurance expenses per employee.

The Company continued to create provision to cover the costs of possible customs offenses, other reserves for severance pay in case of early termination of the lease, which the company may incur with the possible termination of the lease in the warehouse.

An income tax provision is established as the financial statements are prepared before the tax liability is determined. In the subsequent accounting period, the Company releases this provision and records the actual tax liability determined.

In the balance sheet, the income tax provision is reduced by income tax prepayments, and the net receivable (if any) is recorded in Tax receivables.

3.10. Current Tax

Management of the Company has recognised a tax payable, and a tax charge based on its tax calculation which follows from its understanding of the interpretation of Czech tax legislation valid at the financial statements date and believes that the amount of tax is correct in compliance with the effective Czech tax regulations. Since various interpretations of tax laws and regulations by third parties, including state administrative bodies, exist, the income tax payable reported in the Company's financial statements may change based on the ultimate opinion of the tax authorities.

3.11. Deferred tax

Deferred tax is accounted for using the balance sheet liability method. The deferred tax is recognised in the income statement. Deferred tax assets and liabilities are offset and reported on an aggregate net basis in the balance sheet, except when partial tax assets cannot be offset against partial tax liabilities.

A deferred tax asset is recognised only if it is probable that it will be utilised in future accounting periods.

3.12. Impairment

At each balance sheet date, the Company reviews the carrying amounts of its assets to determine whether there is any indication that those assets have suffered an impairment loss. If any such indication exists, the recoverable amount of the asset is estimated in order to determine the extent of the impairment loss (if any).

3.13. Výnosy

Výnosy z poskytování služeb v oblasti logistiky, spedice a celních služeb se účtují v okamžiku uskutečnění účetního případu vyplývajícího z uzavřených smluv, zásadně pak do období, s nímž časově a věcně souvisí a jsou zaúčtovány v hodnotě přijatého plnění nebo plnění, které bude přijato, a představují pohledávky za služby poskytnuté v průběhu běžné činnosti, po odečtení slev a daně z přidané hodnoty.

3.14. Použití odhadů

Sestavení účetní závěrky vyžaduje, aby vedení společnosti používalo odhady a předpoklady, jež mají vliv na vykazované hodnoty majetku a závazků k datu účetní závěrky a na vykazovanou výši výnosů a nákladů za sledované období. Vedení společnosti stanovilo tyto odhady a předpoklady na základě všech jemu dostupných relevantních informací. Nicméně, jak vyplývá z podstaty odhadu, skutečné hodnoty v budoucnu se mohou od těchto odhadů odlišovat, nikoliv však významným způsobem.

3.13. Revenue Recognition

Revenues from the provision of logistics, shipment and customs services are recognised at the date of transaction resulting from concluded contracts, always in the period to which they relate in terms of timing and substance and in the amount of the consideration received or receivable and represent amounts receivable for services provided in the normal course of business, net of discounts and value added tax.

3.14. Use of Estimates

The presentation of the financial statements requires management to make estimates and assumptions that affect the reported amounts of assets and liabilities at the balance sheet date and the reported amounts of revenues and expenses during the reporting period. Management of the Company has made these estimates and assumptions on the basis of all relevant information available to it. Nevertheless, pursuant to the nature of estimates, the actual results and outcome in the future may differ from these estimates.

4. Doplnující údaje

Additional information

4.1. Dlouhodobý nehmotný majetek (DNM)

Pořizovací cena

(údaje v tis. Kč) (CZK '000)	Počáteční zůstatek Opening balance	Přírůstky Additions	Vyřazení Disposals	Přeúčtování Transfers	Konečný zůstatek Closing balance
Software Software	17 807	766	2 825	9	15 757
Nedokončený DNM Intangible FA under construction	9	492	0	-9	492
Celkem 2023 Total 2023	17 816	1 258	2 825	0	16 249
Celkem 2022 Total 2022	16 784	1 058	26	0	17 816

4.1. Intangible Fixed Assets

Cost

Opravné položky a oprávky

Adjustments and accumulated depreciation

(údaje v tis. Kč) (CZK '000)	Počáteční zůstatek Opening balance	Přírůstky Additions	Úbytky Disposals	Převody Transfers	Konečný zůstatek Closing balance	Opravné položky Adjustments	Účetní hodnota Net book value
Software Software	14 034	1 328	2 825	0	12 537	0	3 220
Nedokončený DNM Intangible FA under construction	0	0	0	0	0	0	492
Celkem 2023 Total 2023	14 034	1 328	2 825	0	12 537	0	3 712
Celkem 2022 Total 2022	12 788	1 272	26	0	14 034	0	3 782

Nejvýznamnějším přírůstkem v roce 2023 bylo technické zhodnocení SW Karat & SW Helios – iNuvio & SW Logenius (698 tis. Kč) a technické zhodnocení softwaru pro "Portál PST CLC Mitsui-Soko a.s." (78 tis. Kč).

Společnost nevyřadila v roce 2023 žádný nehmotný majetek, u kterého by evidovala v okamžiku vyřazení zůstatkovou cenu.

Major addition to intangible fixed assets in 2023 was the technical evaluation of SW Karat and SW Helios – iNuvio & SW Logenius (CZK 698 thousand) and the technical evaluation of "Portál PST CLC Mitsui-Soko a.s." (CZK 78 thousand).

In 2023, the Company disposed of no intangible assets for which it would have recorded the net book value at the moment of the disposal.

4.2. Dlouhodobý hmotný majetek (DHM)

Pořizovací cena

(údaje v tis. Kč) (CZK '000)	Počáteční zůstatek Opening balance	Přírůstky Additions	Vyřazení Disposals	Přeúčtování Transfers	Konečný zůstatek Closing balance
Stavby Buildings	4 194	933	0	0	5 127
Hmotné movité věci a jejich soubory Property, plant and equipment	112 155	13 467	4 385	649	121 886
Oceňovací rozdíl k nabytému majetku Adjustment to acquired fixed assets	13 590	0	0	0	13 590
Nedokončený DHM Tangible FA under construction	599	243	0	-599	243
Poskytnuté zálohy na DHM Advances for tangible FA	50	0	0	-50	0
Celkem 2023 Total 2023	130 588	14 643	4 385	0	140 846
Celkem 2022 Total 2022	111 756	31 027	12 195	0	130 588

4.2. Tangible Fixed Assets

Cost

Opravné položky a oprávky

Adjustments and accumulated depreciation

(údaje v tis. Kč) (CZK '000)	Počáteční zůstatek Opening balance	Přírůstky Additions	Úbytky Disposals	Převody Transfers	Konečný zůstatek Closing balance	Opravné položky Adjustments	Účetní hodnota Net book value
Stavby Buildings	2 709	453	0	0	3 162	0	1 965
Hmotné movité věci a jejich soubory Property, plant and equipment	64 783	14 490	4 352	0	74 921	0	46 965
Oceňovací rozdíl k nabytému majetku Adjustment to acquired fixed assets	9 438	906	0	0	10 344	0	3 246
Nedokončený DHM Tangible FA under construction	0	0	0	0	0	0	243
Celkem 2023 Total 2023	76 930	15 849	4 352	0	88 427	0	52 419
Celkem 2022 Total 2022	75 519	12 615	11 204	0	76 930	0	53 658

Nejvýznamnějšími přírůstky v roce 2023 byly nákupy VZV a NZV (6 879 tis. Kč), návěsu (240 tis. Kč), osobních automobilů (3 248 tis. Kč) a výpočetní techniky (2 943 tis. Kč).

Major increasing of tangible fixed assets in 2023 were purchase of forklifts (CZK 6 879 thousand), semi-trailer (CZK 240 thousand), passenger cars (CZK 3 248 thousand) and IT equipment (CZK 2 943 thousand).

Společnost prodala v roce 2023 majetek s celkovou zůstatkovou hodnotou 34 tis. Kč. Celková prodejní cena byla 1 169 tis. Kč.

In 2023, the Company sold assets with the net book value of CZK 34 thousand. The total selling price was CZK 1 169 thousand.

Kromě vyřazení prodaného majetku společnost dále vyřazovala v roce 2023 také další plně odepisovaný majetek.

In addition to the disposal of assets that had been sold, the Company additionally disposed of the fully depreciated assets in 2023.

Oceňovací rozdíl k nabytému majetku:

Díky vkladu části podniku společnosti Mitsui-Soko (Europe) s.r.o., ke kterému došlo k 1.11.2012, společnost eviduje aktivní oceňovací rozdíl k nabytému majetku. Jeho výše k datu vkladu činila vč. odloženého daňového závazku 13 590 tis. Kč. Celková doba odepisování je stanovena na 180 měsíců, aktuální výše k 31.3.2024 činí 3 246 tis. Kč (k 31.3.2023 činila 4 152 tis. Kč).

Adjustments to acquired fixed assets:

As a result of the contribution of part of Mitsui-Soko (Europe) s.r.o. made to the Company on 1 November 2012, the Company records an adjustment to acquired fixed assets of CZK 13 590 thousand including a related deferred tax liability. The total depreciation period has been set to 180 months. The adjustment to acquired fixed assets as of 31 March 2024 was CZK 3 246 thousand (31 March 2023: CZK 4 152 thousand).

Finanční leasing s následnou koupí najaté věci:

Společnost neeviduje žádné leasingové smlouvy.

Finance lease with a subsequent purchase of the leased asset: The Company does not report any lease contracts.

Operativní leasing:

Náklady na operativní leasing dosáhly částky 103 813 tis. Kč (v roce 2022 částku 98 441 tis. Kč) a jsou tvořeny převážně nájmem logistických center a nájmem manipulační techniky. Smlouvy o nájmu logistických center jsou většinou uzavírány na 10 let s možností vypovědět smlouvu nejdříve po 5 letech.

4.3. Dlouhodobý finanční majetek

Podíly v ovládaných osobách k 31. 3. 2024:

Obchodní jméno společnosti Company	Podíl Share	Sídlo společnosti Registered office	Pořizovací cena Acquisition cost	Vlastní kapitál společnosti* Company's equity*	Výsledek hospodaření společnosti* Company's profit or loss*	Účetní hodnota Carrying amount
PST Hungary Kft.	100%	2890 Tata, Ady Endre utca 67., Hungary	10 380	17 536	85	10 380
Total			10 380	17 536	85	10 380

(údaje v tis. Kč)(CZK '000)

*k datu vydání výroční zprávy nebyly k dispozici auditované výkazy PST Hungary Kft.

Dceřiná společnost PST Hungary Kft. se sídlem 2890 Tata, Ady Endre utca 67., Maďarsko, ID: 01-09-270158 byla založena v roce 2015.

Jiný dlouhodobý finanční majetek:

Společnost k 31. 3. 2024 neeviduje žádný jiný dlouhodobý finanční majetek.

4.4. Zásoby

Zásoby společnosti k 31. 3. 2024 v celkové brutto hodnotě 2 645 tis. Kč (k 31. 3. 2023 ve výši 3 775 tis. Kč) jsou tvořeny zásobou kancelářských potřeb a nezařazeného drobného hmotného majetku ve výši 273 tis. Kč (k 31. 3. 2023 ve výši 667 tis. Kč), zásobou palet ve výši 174 tis. Kč (k 31. 3. 2023 ve výši 246 tis. Kč), zásobou klecových ocelových palet 2 198 tis. Kč (k 31. 3. 2023 2 747 tis. Kč) a položkou nedokončená výroba za vývoj nového celního softwaru ve výši 0 tis. Kč (k 31. 3. 2023 ve výši 115 tis. Kč).

Společnost k těmto zásobám netvořila opravnou položku (k 31. 3. 2023 0 tis. Kč).

4.5. Krátkodobé pohledávky

Krátkodobé pohledávky z obchodních vztahů činí k 31. 3. 2024 (brutto) 197 118 tis. Kč (k 31. 3. 2023 ve výši 182 843 tis. Kč), ze kterých 17 048 tis. Kč (k 31. 3. 2023 ve výši 11 355 tis. Kč) představují pohledávky po lhůtě splatnosti.

Opravná položka k těmto pohledávkám k 31. 3. 2024 činila 920 tis. Kč (k 31. 3. 2023 ve výši 2 282 tis. Kč).

Krátkodobé pohledávky – ovládaná nebo ovládající osoba činí k 31. 3. 2024 částku 120 000 tis. Kč (k 31. 3. 2023 ve výši 120 000 tis. Kč). Jedná se o krátkodobý úvěr poskytnutý mateřské společnosti Mitsui-Soko Holdings Co., Ltd., který společnost převzala v rámci fúze sloučením se společností Mitsui-Soko (Europe) s.r.o. Splatnost úvěru byla dodatkem ke smlouvě o úvěru prodloužena o jeden

Operating lease:

The cost of operating lease arrangements was CZK 103 813 thousand (2022: CZK 98 441 thousand), there are mainly made-up rent of logistics centers and rent of handling machinery. Logistics centers lease contracts are usually concluded for 10 years with the option to terminate the contract after 5 years at the earliest

4.3. Long-term Investments

Equity investments in group undertakings as at 31. 3. 2024:

Obchodní jméno společnosti Company	Podíl Share	Sídlo společnosti Registered office	Pořizovací cena Acquisition cost	Vlastní kapitál společnosti* Company's equity*	Výsledek hospodaření společnosti* Company's profit or loss*	Účetní hodnota Carrying amount
PST Hungary Kft.	100%	2890 Tata, Ady Endre utca 67., Hungary	10 380	17 536	85	10 380
Total			10 380	17 536	85	10 380

(údaje v tis. Kč)(CZK '000)

*the audited financial statements of PST Hungary Kft. were not available at the date of preparing the annual report.

PST Hungary Kft., a subsidiary with its registered office at 2890 Tata, Ady Endre utca 67., Hungary, Corporate ID: 01-09-270158, was established in 2015.

Other long-term investments:

As of March 31, 2024, the Company did not record any other long-term financial assets.

4.4. Inventory

Inventories as at 31 March 2024 in the gross amount of CZK 2 645 thousand (31 March 2023: CZK 3 775 thousand) comprise office supplies and acquisition of small tangible assets of CZK 273 thousand (31 March 2023: CZK 667 thousand), pallets of CZK 174 thousand (31 March 2023: CZK 246 thousand), NEO-steel cage pallet of CZK 2 198 thousand (31 March 2023: CZK 2 747 thousand) and item of work in progress for the development of the new customs software in amount of CZK 0 thousand (31 March 2023: CZK 115 thousand).

No adjustment to these inventories was established as of 31 March 2024 (31 March 2023: CZK 0 thousand).

4.5. Short-Term Receivables

Short-term trade receivables (gross) as of 31 March 2024 total CZK 197 118 thousand (31 March 2023: CZK 182 843 thousand), of which CZK 17 048 thousand (31 March 2023: CZK 11 355 thousand) is overdue.

An adjustment to these receivables as of 31 March 2024 was CZK 920 thousand (31 March 2023: CZK 2 282 thousand).

Short-term receivables – group undertakings as of 31 March 2024 total CZK 120 000 thousand (31 March 2023: CZK 120 000 thousand). This is a short-term loan granted to the parent company Mitsui-Soko Holdings Co., Ltd., which the company took over as part of a merger with Mitsui-Soko (Europe) s.r.o. The maturity of the loan was extended by one year by an addendum to the loan agree-

rok. Úvěr je splatný dne 28. února 2025. Výše úroku v roce 2023 činí 8 871 tis. Kč (v roce 2022 částku 6 542 tis. Kč)

Jiné pohledávky představují pohledávky z celních dluhů a ostatní pohledávky. Jejich výše činí k 31. 3. 2024 (brutto) 17 410 tis. Kč (k 31. 3. 2023 ve výši 51 209 tis. Kč), ze kterých 2 109 tis. Kč (k 31. 3. 2023 31 080 tis. Kč) představují pohledávky po lhůtě splatnosti. Opravná položka k těmto pohledávkám k 31. 3. 2024 činí 402 tis. Kč (k 31. 3. 2023 činila 29 419 tis. Kč).

4.6. Časová rozlišení

Významnou položku tvoří náklady příštích období ve výši 15 879 tis. Kč (k 31. 3. 2023 ve výši 11 264 tis. Kč), které zahrnují zejména předplacený nájem a služby s nájmem spojené pro sklady LC Nehvizdy, LC Pohořelice, LC Úžice, LC Brno a LC Mošnov.

Dohadné účty aktivní ve výši 10 772 tis. Kč (k 31. 3. 2023 ve výši 8 120 tis. Kč) zahrnují nevyfakturované služby z titulu přepravy ve výši 9 907 tis. Kč (k 31. 3. 2023 ve výši 6 902 tis. Kč), neuzavřené škody zaměstnanců ve výši 358 tis. Kč (k 31. 3. 2023 ve výši 444 tis. Kč), úroky z poskytnutého úvěry ve výši 507 tis. Kč (k 31. 3. 2023 ve výši 774 tis. Kč).

Dohadné účty pasivní ve výši 20 878 tis. Kč (k 31. 3. 2023 ve výši 21 981 tis. Kč) představují zejména nevyfakturované dodávky služeb.

Výdaje příštích období zahrnují zejména časové rozlišení nákladů na služby spojené s nájmem ve výši 15 973 tis. Kč (k 31. 3. 2023 ve výši 14 878 tis. Kč).

4.7. Vlastní kapitál

Rozdělení výsledku hospodaření za rok 2023/2024 nebylo k datu vydání této účetní závěrky navrženo.

4.8. Krátkodobé závazky

Krátkodobé závazky z obchodních vztahů činí k 31. 3. 2024 56 886 tis. Kč (k 31. 3. 2023 činily 51 288 tis. Kč), ze kterých 767 tis. Kč (k 31. 3. 2023 ve výši 461 tis. Kč) představují závazky po lhůtě splatnosti.

Jiné závazky představují závazky z celních dluhů a ostatní závazky. Jejich výše činí k 31. 3. 2024 1 504 tis. Kč (k 31. 3. 2023 ve výši 2 721 tis. Kč), ze kterých je 0 tis. Kč (k 31. 3. 2023 ve výši 0 tis. Kč) po lhůtě splatnosti.

Krátkodobé přijaté zálohy představují zaplacené zálohy v souvislosti s poskytováním celních služeb ve výši 5 145 tis. Kč (k 31. 3. 2023 ve výši 9 582 tis. Kč).

The loan is due on February 28, 2025. The Interest in 2023 amount to CZK 8 871 thousand (2022: CZK 6 542 thousand).

Other receivables include receivables from customs debts and other receivables. As of 31 March 2024, their gross amount is CZK 17 410 thousand (31 March 2023: CZK 51 209 thousand), of which CZK 2 109 thousand (31 March 2023: CZK 31 080 thousand) is overdue. An adjustment for doubtful receivables as of 31 March 2024 was CZK 402 thousand (31 March 2023: CZK 29 419 thousand).

4.6. Deferrals

Deferred expenses in amount of CZK 15 879 thousand (31 March 2023: CZK 11 264 thousand) primarily include deferred expenses relating to the lease and services related to lease of LC Nehvizdy, LC Pohořelice, LC Úžice, LC Brno and LC Mošnov.

Estimated receivables in amount of CZK 10 772 thousand (31 March 2023: CZK 8 120 thousand) primarily include unbilled transport services of CZK 9 907 thousand (31 March 2023: CZK 6 902 thousand), unsettled employee-related damage of CZK 358 thousand (31 March 2023: CZK 444 thousand) and interest on loan provided in amount of CZK 507 thousand (31 March 2023: CZK 774 thousand).

Estimated payables of CZK 20 878 thousand (31 March 2023: CZK 21 981 thousand) primarily comprise unvoiced services.

Accrued expenses primarily comprise deferred lease-related service costs of CZK 15 973 thousand (31 March 2023: CZK 14 878 thousand).

4.7. Equity

No decision about the resolution for the year 2023/2024 has been taken as at date of an issuance of the financial statements.

4.8. Short-Term Payables

Short-term trade payables as of 31 March 2024 total CZK 56 886 thousand (31 March 2023: CZK 51 288 thousand), of which CZK 767 thousand (31 March 2023: CZK 461 thousand) includes payables past their due dates.

Sundry payables include payables arising from customs debt and other payables. As of 31 March 2024, amount is total CZK 1 504 thousand (31 March 2023: CZK 2 721 thousand), of which CZK 0 thousand are past their due dates (31 March 2023: CZK 0 thousand) included payables past their due dates.

Short-term prepayments received include prepayments made in relation to the provision of customs services of CZK 5 145 thousand (31 March 2023: CZK 9 582 thousand).

4.9. Odložená daň z příjmů

4.9. Deferred Tax

Celkovou odloženou daň lze analyzovat následovně:

The total deferred tax can be analysed as follows:

(údaje v tis. Kč) (CZK '000)	Stav k 31. 3. 2024 Balance at 31 March 2024	Stav k 31. 3. 2023 Balance at 31 March 2023
Zůstatková hodnota dlouhodobého majetku Net book value of fixed assets	84	283
Oceňovací rozdíl k nabytému majetku Adjustment to acquired fixed assets	-681	-788
Sociální a zdravotní pojištění Social security and health insurance	176	144
Rezervy Provisions	1 932	1 691
Odložená daň (daňová ztráta) v odštěpném závodě v NL Deferred tax (tax loss) in a branch in NL	633	0
Celkem pohledávka Total deferred tax asset	2 144	1 330

4.10. Rezervy

4.10. Provisions

(údaje v tis. Kč) (CZK '000)	Rezerva na nevybranou dovolenou Provision for untaken holidays	Rezervy ostatní Other provisions	Celkem Total
Zůstatek k 31. 3. 2023 Balance as of 31 March 2023	6 041	2 860	8 901
Tvorba Additions	0	1 970	1 970
Čerpání Utilisation	491	1 178	1 669
Zůstatek rezerv k 31. 3. 2024 Balance as of 31 March 2024	5 550	3 652	9 202

Společnost pokračovala v tvorbě ostatní rezervy na pokrytí nákladů za případné celní delikty, ostatní rezervy na odstupné v případě předčasného ukončení nájmu, které společnosti mohou vzniknout s případným ukončením nájmu v logistickém centru.

The Company continued to create provision to cover the costs of possible customs offenses, other reserves for severance pay in case of early termination of the lease, which the company may incur with the possible termination of the lease in the warehouse.

V roce 2023 byla rezerva na daň z příjmů ve výši 12 423 tis. Kč (k 31. 3. 2023 ve výši 15 410 tis. Kč) snížena o zaplacené zálohy na daň z příjmů ve výši 14 579 tis. Kč (k 31. 3. 2023 ve výši 11 888 tis. Kč) a zaplacenou daň v zahraničí ve výši 914 tis. Kč (k 31. 3. 2023 ve výši 627 Kč) a výsledná pohledávka ve výši 3 070 tis. Kč (k 31. 3. 2023 závazek ve výši 2 895 tis. Kč) vykázána v pozici v pozici Stát – daňové pohledávky.

In 2023, the income tax provision of CZK 12 423 thousand (31 March 2023: 15 410 thousand) was reduced by income tax prepayments of CZK 14 579 thousand (31 March 2023: CZK 11 88 thousand) and paid tax abroad in the amount of CZK 914 thousand (31 March 2023: CZK 627 thousand) and the net receivables of CZK 3 070 thousand (31 March 2023: liability of CZK 4 985 thousand) presented in Tax receivables.

4.11. Výnosy z běžné činnosti

4.11. Income from Ordinary Activities

Poskytování služeb bylo v roce 2023 a 2022 následující:

The services provided in 2023 and 2022 were as follows:

(údaje v tis. Kč) (CZK '000)	31. 3. 2024 31 March 2024	31. 3. 2023 31 March 2023
Zboží Goods	2 669	3 551
Tržby za prodej zboží celkem Total revenue from goods	2 669	3 551
Logistika Logistics	293 716	303 607
Spedice a distribuce Forwarding and distribution	498 615	695 246
Celní služby Customs services	127 477	127 906
Ostatní Other	11 142	32 466
Tržby za prodej vlastních výrobků a služeb celkem Total revenue from own products and services	930 950	1 159 225

Poskytnuté služby v členění dle místa realizace v roce 2023: Services provided breakdown by location of 2023:

(údaje v tis. Kč) (CZK '000)	Zboží Goods	Logistika Logistics	Spedice a distribuce Forwarding and distribution	Celní služby Customs services	Ostatní Other	Celkem Total
Evropa Europe	2 605	290 920	349 043	119 163	5 365	767 096
Asie Asia	64	2 796	124 098	7 883	5 652	140 493
Amerika America	0	0	25 426	431	125	25 982
Ostatní Others	0	0	48	0	0	48
Celkem Total	2 669	293 716	498 615	127 477	11 142	933 619

Poskytnuté služby v členění dle místa realizace v roce 2022: Services provided breakdown by location of 2022:

(údaje v tis. Kč) (CZK '000)	Zboží Goods	Logistika Logistics	Spedice a distribuce Forwarding and distribution	Celní služby Customs services	Ostatní Other	Celkem Total
Evropa Europe	3 461	301 389	548 682	121 359	26 365	1 001 256
Asie Asia	90	2 218	134 151	6 008	5 171	147 638
Amerika America	0	0	11 810	539	870	13 219
Ostatní Others	0	0	603	0	60	663
Celkem Total	3 551	303 607	695 246	127 906	32 466	1 162 776

4.12. Nákupy služeb

4.12. Purchase of Services

Nákupy služeb byly v roce 2023 a 2022 následující:

The services purchased in 2023 and 2022 were as follows:

(údaje v tis. Kč) (CZK '000)	31. 3. 2024 31 March 2024	31. 3. 2023 31 March 2023
Opravy Repairs	6 689	7 684
Softwarové služby Software services	5 035	5 256
Poradenské služby Advisory services	5 529	6 195
Reklama a reprezentace Advertising and entertainment	4 975	5 595
Přepravné a spedice Transportation and forwarding	402 343	584 418
Nájemné Rent	118 119	110 275
Celní služby Customs services	6 404	6 483
Manipulační poplatky Handling	7	0
Nájem pracovníků Hiring-out of employees	24 622	29 036
Ostatní Other	14 312	51 149
Celkem Total	588 035	806 091

4.13. Zaměstnanci, vedení společnosti a statutární orgány

Počet zaměstnanců a členů vedení společnosti a osobní náklady jsou následující:

(údaje v tis. Kč) (CZK '000)	2023		2022	
	Počet Number	Osobní náklady Staff costs	Počet Number	Osobní náklady Staff costs
Zaměstnanci Employees	387	247 661	381	234 857
Vedení společnosti Executives	9	23 238	10	25 881
Celkem Total	396	270 899	391	260 738

Počet zaměstnanců vychází z průměrného přepočteného stavu pracovníků.

Vedení společnosti je k 31. 3. 2024 zastoupeno těmito funkcemi: Generální ředitel, Výkonný ředitel, Finanční ředitel, Obchodní ředitel, Ředitel divize Přeprav, Ředitel divize Celních služeb, HR ředitelka, Ředitel IT, Operational manažer.

Členové představenstva, dozorčí rady a členové řídicích orgánů obdrželi odměny v následující výši:

2023	Představenstvo Board of Directors	Dozorčí rada Supervisory Board
Odměny Bonuses	7 631	240

2022	Představenstvo Board of Directors	Dozorčí rada Supervisory Board
Odměny Bonuses	8 492	285

(údaje v tis. Kč)(CZK '000)

4.14. Jiné provozní výnosy a náklady

Jiné provozní výnosy v roce 2023 činí 386 306 tis. Kč (v roce 2022 částku 570 763 tis. Kč) ze kterých nejvýznamnější položky představují výnosy z celních dluhů ve výši 372 406 tis. Kč (v roce 2022 částku 543 190 tis. Kč) a dále pak NVO data ve výši 7 987 tis. Kč (v roce 2022 částku 18 999 tis. Kč).

Jiné provozní náklady v roce 2023 činí 416 539 tis. Kč (v roce 2022 částku 571 198 tis. Kč), ze kterých nejvýznamnější položky představují náklady z celních dluhů ve výši 372 406 tis. Kč (v roce 2022 částku 543 190 tis. Kč) a dále pak NVO data ve výši 7 987 tis. Kč (v roce 2022 částku 18 999 tis. Kč).

4.15. Ostatní finanční výnosy a náklady

Ostatní výnosové úroky a podobné výnosy představují přijaté úroky ve výši 18 069 tis. Kč (v roce 2022 částku 11 139 tis. Kč). Ostatní finanční výnosy zahrnují kurzové zisky ve výši 30 013 tis. Kč (v roce 2022 částku 30 670 tis. Kč).

Ostatní finanční náklady zahrnují kurzové ztráty ve výši 21 374 tis. Kč (v roce 2022 částku 34 586 tis. Kč), bankovní poplatky vč. poplatků za bankovní záruky ve výši 1 895 tis. Kč (v roce 2022 částku 2 078 tis. Kč).

4.13. Employees, Management and Statutory Bodies

The number of employees and executives and related staff costs were as follows:

The number of employees is based on the average recalculated number of employees.

The Company management as of 31 March 2024 comprises the following positions: Chairman, CEO, CFO, Sales Director, Forwarding Director, Customs service Director, HR director, IT Director, Operation manager.

Members of the Board of Directors, Supervisory Board and members of statutory bodies received the following remuneration:

4.14. Other Operating Revenues and Expenses

Others operating revenues in 2023 amount to CZK 386 306 thousand (2022: CZK 570 763 thousand), which principally include revenues from customs debt of CZK 372 406 thousand (2022: CZK 543 190 thousand) and NVO data of CZK 7 987 thousand (2022: CZK 18 999 thousand).

Other operating expenses in 2023 amount to CZK 416 539 thousand (2022: CZK 571 198 thousand), which principally include revenues from customs debt of CZK 372 406 thousand (2022: CZK 543 190 thousand) and NVO data of CZK 7 987 thousand (2022: CZK 18 999 thousand).

4.15. Other financial Revenues and Expenses

Other interest revenue and similar revenue represent interest received in the amount of CZK 18 069 thousand (2022: CZK 11 139 thousand). Other financial revenue represents foreign exchange gains of CZK 30 013 thousand (2022: CZK 30 670 thousand).

Other financial expenses include foreign exchange rate losses of CZK 21 374 thousand (2022: CZK 34 586 thousand) and bank charges including bank guarantee fees of CZK 1 895 thousand (2022: CZK 2 078 thousand).

4.16. Transakce a vztahy se spřízněnými subjekty

Přímou mateřskou společností je jediný akcionář společnosti, kterým je Mitsui-Soko Holdings Co., Ltd. se sídlem Tokyo, Japonsko, která je zároveň i konečnou ovládající společností k 31. 3. 2024.

Ostatními spřízněnými osobami jsou společnosti skupiny Mitsui-Soko, se kterými společnost realizovala obchodní činnost.

Výnosy z transakcí se spřízněnými subjekty za rok 2023 činily 153 095 tis. Kč (v roce 2022 činily 190 714 tis. Kč).

Nákupy z transakcí se spřízněnými subjekty za rok 2023 činily 16 340 tis. Kč (v roce 2022 činily 52 554 tis. Kč).

Společnost v roce 2023 vyplatila mateřské společnosti Mitsui-Soko Holdings Co., Ltd. dividendu ve výši 34 660 tis. Kč (v roce 2022 činila 0 tis. Kč).

Společnost v roce 2023 obdržela dividendu od dceřiné společnosti PST Hungary Kft. ve výši 1 587 tis. Kč (v roce 2022 činila 2 510 tis. Kč).

V roce 2023 neobdrželi členové řídících, kontrolních a správních orgánů žádné zálohy, závdavky, zápůjčky, úvěry, přiznané záruky a jiné výhody a nevlastní žádné akcie/podíly společnosti.

Společnosti nevznikly do 31. března 2024 žádné penzijní závazky vůči bývalým členům řídících, kontrolních a správních orgánů.

Výnosy:

Subjekt Entity	Vztah ke společnosti Relationship with the company	Služby Services	Ostatní Other	Úroky Interest	Celkem 2023 Total 2023
Mitex International (Hong Kong) Ltd.	sesterská affiliate	30			30
Mitex Logistics (Shanghai) Co., Ltd.	sesterská affiliate	6			6
Mitsui-Soko (Korea) Co., Ltd.	sesterská affiliate	11			11
Mitsui-Soko (Malaysia) Sdn. Bhd.	sesterská affiliate	6			6
Mitsui-Soko (Thailand) Co., Ltd.	sesterská affiliate	414			414
Mitsui-Soko (U.S.A.) Inc.	sesterská affiliate	25 228			25 228
Mitsui-Soko Co., Ltd.	sesterská affiliate	49 817	7 902		57 719
Mitsui-Soko Express Co., Ltd.	sesterská affiliate	5 794			5 794
Mitsui-Soko Holdings Co., Ltd.	mateřská parent	0		8 871	8 871
Mitsui-Soko KYUSHU Co., Ltd.	sesterská affiliate	70			70
Mitsui-Soko Supply Chain Solutions, Inc.	sesterská affiliate	53 720	393		54 113
Mitsui-Soko Vietnam, Co. Ltd.	sesterská affiliate	58			58
MS Supply Chain Solutions (Malaysia) Sdn. Bhd.	sesterská affiliate	104			104
N.V. MSE Europe S.A.	sesterská affiliate	5			5
N.V. MSE Europe S.A., organizační složka	sesterská affiliate	433			433
PST Hungary Kft.	dceřiná subsidiary	193			193
PT. Mitsui-Soko Indonesia	sesterská affiliate	40			40
Celkem Total		135 929	8 295	8 871	153 095

(údaje v tis. Kč)(CZK '000)

4.16. Related Party Transactions

The direct parent is the sole shareholder of the Company is Mitsui-Soko Holdings Co., Ltd. with its registered office at Tokyo, Japonsko, which is simultaneously ultimate controlling entity as of 31 March 2024.

Other related parties are the entities of the Mitsui-Soko group with which the Company entered into business transactions.

Revenues generated from related party transactions for the 2023 fiscal period amounted to CZK 153 095 thousand (2022: CZK 190 714 thousand).

Expenses arising from related party transactions for the 2023 fiscal period amounted to CZK 16 340 thousand (2022: CZK 52 554 thousand).

In 2023, the Company paid a dividend of CZK 34 660 thousand to the parent company Mitsui-Soko Holdings Co., Ltd. (2022: CZK 0 thousand).

In 2023, the Company received a dividend of CZK 1 587 thousand from subsidiary company, PST Hungary Kft. (2022: CZK 2 510 thousand).

In 2023, the members of the management, control and administrative bodies did not receive any advances, payments, loans, credits, granted guarantees and other benefits and do not own any shares/participations of the Company.

As of 31 March 2024, the Company did not incur any pension obligations towards former members of the management, supervisory and administrative bodies.

Revenues:

Nákupy:

Purchases:

Subjekt Entity	Vztah ke společnosti Relationship with the company	Služby Services	Ostatní Other	Celkem 2023 Total 2023
Mitex Logistics (Shanghai) Co., Ltd.	sesterská affiliate	184		184
MITS Logistics (Thailand) Co. Ltd.	sesterská affiliate	465		465
MITS Transport (Thailand) Co, Ltd.	sesterská affiliate	988		988
Mitsui-Soko (Malaysia) Sdn. Bhd.	sesterská affiliate	515		515
Mitsui-Soko (Thailand) Co., Ltd.	sesterská affiliate	801		801
Mitsui-Soko Co., Ltd.	sesterská affiliate	4 635	7 945	12 580
Mitsui-Soko Express Co., Ltd.	sesterská affiliate	69		69
Mitsui-Soko Supply Chain Solutions, Inc.	sesterská affiliate	109		109
N.V. MSE Europe S.A	sesterská affiliate	629		629
Celkem Total		8 395	7 945	16 340

(údaje v tis. Kč)(CZK '000)

Závazky za spřízněnými subjekty:

Payables to related parties:

Subjekt Entity	Vztah ke společnosti Relationship with the company	Krátkodobé z obchodních vztahů Short-term trade payables	Celkem k 31. 3. 2024 Total as at 31 March 2024
MITS Logistics (Thailand) Co. Ltd.	sesterská affiliate	93	93
MITS Transport (Thailand) Co, Ltd.	sesterská affiliate	202	202
Mitsui-Soko (Malaysia) Sdn. Bhd.	sesterská affiliate	10	10
Mitsui-Soko (Thailand) Co., Ltd.	sesterská affiliate	224	224
Mitsui-Soko Co., Ltd.	sesterská affiliate	2 473	2 473
Mitsui-Soko Express Co., Ltd.	sesterská affiliate	6	6
Mitsui-Soko Supply Chain Solutions, Inc.	sesterská affiliate	27	27
N.V. MSE Europe S.A.	sesterská affiliate	64	64
Celkem Total		3 099	3 099

(údaje v tis. Kč)(CZK '000)

Závazky za spřízněnými subjekty:

Payables to related parties:

Subjekt Entity	Vztah ke společnosti Relationship with the company	Krátkodobé z obchodních vztahů Short-term trade payables	Celkem k 31. 3. 2023 Total as at 31 March 2023
MITS Transport (Thailand) Co, Ltd.	sesterská affiliate	20	20
Mitsui-Soko (Thailand) Co., Ltd.	sesterská affiliate	29	29
Mitsui-Soko Co., Ltd.	sesterská affiliate	1 630	1 630
Mitsui-Soko Supply Chain Solutions, Inc.	sesterská affiliate	65	65
PST Hungary Kft.	dceřiná subsidiary	1 363	1 363
Celkem Total		3 170	3 170

(údaje v tis. Kč)(CZK '000)

Pohledávky za spřízněnými subjekty:

Receivables from related parties:

Subjekt Entity	Vztah ke společnosti Relationship with the company	Krátkodobé z obchodních vztahů Short-term trade payables	Krátkodobý poskytnutý úvěr Short-term loan provided	Celkem k 31. 3. 2024 Total as at 31 March 2024
Mitex Logistics (Shanghai) Co., Ltd.	sesterská affiliate	6		6
Mitsui-Soko (Malaysia) Sdn. Bhd.	sesterská affiliate	6		6
Mitsui-Soko (Thailand) Co., Ltd.	sesterská affiliate	163		163
Mitsui-Soko (U.S.A.) Inc.	sesterská affiliate	2 736		2 736
Mitsui-Soko Co., Ltd.	sesterská affiliate	11 141		11 141
Mitsui-Soko Express Co., Ltd.	sesterská affiliate	997		997
Mitsui-Soko Holdings Co., Ltd.	mateřská parent		120 000	120 000
Mitsui-Soko Supply Chain Solutions, Inc.	sesterská affiliate	2 320		2 320
MS Supply Chain Solutions (Malaysia) Sdn. Bhd.	sesterská affiliate	36		36
N.V. MSE Europe S.A.	sesterská affiliate	17		17
N.V. MSE Europe S.A., organizační složka	sesterská affiliate	31		31
PST Hungary Kft.	dceřiná subsidiary	7		7
Celkem Total		17 460	120 000	137 460

(údaje v tis. Kč)(CZK '000)

Pohledávky za spřízněnými subjekty:

Receivables from related parties:

Subjekt Entity	Vztah ke společnosti Relationship with the company	Krátkodobé z obchodních vztahů Short-term trade payables	Krátkodobý poskytnutý úvěr Short-term loan provided	Celkem k 31. 3. 2023 Total as at 31 March 2023
Mitsui-Soko (Malaysia) Sdn. Bhd.	sesterská affiliate	-6		-6
Mitsui-Soko (Thailand) Co., Ltd.	sesterská affiliate	72		72
Mitsui-Soko (U.S.A.) Inc.	sesterská affiliate	4 953		4 953
Mitsui-Soko Co., Ltd.	sesterská affiliate	6 451		6 451
Mitsui-Soko Express Co., Ltd.	sesterská affiliate	590		590
Mitsui-Soko Holdings Co., Ltd.	mateřská parent		120 000	120 000
Mitsui-Soko Supply Chain Solutions, Inc.	sesterská affiliate	1 615		1 615
MS Supply Chain Solutions (Malaysia) Sdn. Bhd.	sesterská affiliate	45		45
N.V. MSE Europe S.A., organizační složka	sesterská affiliate	6		6
Celkem Total		13 726	120 000	133 726

(údaje v tis. Kč)(CZK '000)

4.17. Celkové náklady na odměny statutárnímu auditorovi/auditorské společnosti

Náklady na povinný účetní audit závěrky dosáhl za rok 2023 částku ve výši 930 tis. Kč (za rok 2022 ve výši 1 229 tis. Kč).

4.18. Přehled o peněžních tocích

Výkaz byl sestaven nepřímou metodou. V řádku výkazu Úpravy o ostatní nepeněžní operace je uveden odpis pohledávky vzniklé v roce 2006 ve výši 28 908 tis. Kč. Pohledávka byla odespána z důvodu ukončení konkursu na tuto společnost.

4.17. Total Fee to the Statutory Auditor/Audit company

Total fee to the Statutory Audit of the Company of 2023 amounted to CZK 930 thousand (2022: CZK 1 229 thousand).

4.18. Cash Flow Statement

The cash flow statement is prepared using the indirect method. In the line of the statement of Adjustments for other non-monetary operations, there is a write-off of the receivable arising in 2006 in the amount of 28 908 thousand CZK. The receivable was written off due to the termination of the bankruptcy of this company.

Peněžní ekvivalenty představují krátkodobý likvidní majetek, který lze snadno a pohotově převést na předem známou částku v hotovosti. Peněžní prostředky a peněžní ekvivalenty lze analyzovat takto:

(údaje v tis. Kč) (CZK '000)	31. 3. 2024	31. 3. 2023
Pokladní hotovost a peníze na cestě Cash on hand and cash in transit	96	137
Účty v bankách Cash at bank	244 295	252 923
Peněžní prostředky a peněžní ekvivalenty celkem Total cash and cash equivalents	244 391	253 060

4.19. Závazky neuvedené v rozvaze

Společnost eviduje k 31. 3. 2024 závazky neuvedené v účetnictví, a to bankovní záruky ve výši 222 217 tis. Kč (k 31.3.2023 ve výši 215 282 tis. Kč). Tyto bankovní záruky slouží k zajištění celních dluhů a platebních závazků vyplývajících z nájemních smluv.

4.20. Události, které nastaly po datu účetní závěrky

a) Válčná situace na Ukrajině

Na základě informací veřejně dostupných k datu sestavení této účetní závěrky posoudilo vedení možný vývoj války na Ukrajině a její předpokládaný dopad na Společnost a ekonomické prostředí, ve kterém působí, včetně již zavedených restrikcí a opatření. Dopady se však zásadně neprojeví na finanční výkonnosti společnosti a její finanční situaci.

b) Ostatní

Podle názoru vedení Společnost bude mít dostatek prostředků, aby mohla pokračovat ve své činnosti po dobu nejméně 12 měsíců od data účetní závěrky. Vedení dospělo k závěru, že v důsledku široké škály možných závěrů, jež byly posuzovány při vytváření tohoto úsudku, nevzniká významná nejistota v souvislosti s událostmi nebo okolnostmi, které by mohly zásadním způsobem zpochybnit schopnost Společnosti nepřetržitě trvat.

Společnost očekává, že se v souladu se zákonem č. 416/2023 Sb., o dorovnávacích daních pro velké nadnárodní skupiny a velké vnitrostátní skupiny stane v následujícím účetním období poplatníkem dorovnávací daně. Společnost předpokládá, že dopad této skutečnosti na celkovou daňovou povinnost nebude významný.

Dne 16. dubna 2024 společnost založila odštěpný závod PST CLC Mitsui-Soko a.s., organizační složka TIRES na Slovensku.

Dne 18. dubna 2024 společnost založila odštěpný závod PST CLC Mitsui-Soko a.s., organizační složka LOGISTICS na Slovensku.

Cash equivalents include current liquid assets easily convertible into cash in an amount agreed in advance. Cash and cash equivalents can be analysed as follows:

4.19. Contingencies and Commitments

As of 31 March 2024, the Company records contingencies, and commitments in form of bank guarantees of CZK 222 217 thousand (31 March 2023: CZK 215 282 thousand). These bank guarantees are used to secure customs debt and payment obligations resulting from lease contracts.

4.20. Subsequent events

a) The War situation in Ukraine

Based on publicly available information as of the date of preparation of these financial statements, management has considered the potential development of the war in Ukraine its expected impact on the Company and the economic environment in which it operates, including already established restrictions and measures. The impacts did not significantly affect the Company's financial performance and financial position.

b) Other

In management's view, the Company will have sufficient resources to continue operations for a period of at least 12 months from the reporting date. Management has concluded that the possible outcomes it has considered to arrive at this judgment do not give rise to material uncertainties related to events or conditions that may cast significant doubt on the Company's ability to continue as a going concern.

The Company expects to become a top-up taxpayer in the following accounting period in accordance with Act No. 416/2023 Coll., on top-up taxes for large multinational groups and large domestic groups. The Company expects that the impact of this matter on the total tax liability will not be material.

On April 16, 2024, the Company established a branch PST CLC Mitsui-Soko a.s., organizační složka TIRES in Slovakia.

On April 18, 2024, the Company established a branch PST CLC Mitsui-Soko a.s., organizační složka LOGISTICS in Slovakia.

Zpráva o vztazích Report on relations

mezi propojenými osobami za účetní období od 1. dubna 2023 do 31. března 2024
between related parties for the accounting period from 1 April 2023 to 31 March 2024

Tato zpráva o vztazích mezi společnostmi PST CLC Mitsui-Soko a.s. se sídlem Nádražní 969/112, 702 00 Ostrava - Moravská Ostrava, IČ 253 97 249, zapsanou v oddílu B, vložce 1895, obchodního rejstříku vedeného Krajským soudem v Ostravě (dále jen „Společnost“), a ovládajícími osobami, mezi Společností a osobami ovládanými stejnou ovládající osobou a mezi Společností a ostatními spřízněnými subjekty je vypracována v souladu s ustanovením § 82 a násl. zák. č. 90/2012 Sb., o obchodních společnostech a družstvech (dále jen „zákon o obchodních korporacích“), ve znění pozdějších právních předpisů za účetní období od 1. dubna 2023 do 31. března 2024 (dále jen „uplynulé účetní období“).

This report on relations between PST CLC Mitsui-Soko a.s., with its registered office at Nádražní 969/112, 702 00 Ostrava-Moravská Ostrava, Identification No. 253 97 249, recorded in the Commercial Register maintained by the Regional Court in Ostrava, File B, Insert 1895 (“the Company”) and its controlling entities, between the Company and entities controlled by the same controlling entity, and between the Company and other related entities has been prepared pursuant to Section 82 et seq. of Act No. 90/2012 Coll., on Business Corporations and Cooperatives (hereinafter referred to as the “Business Corporations Act”), as amended, for the reporting period from 1 April 2023 to 31 March 2024 (“the preceding reporting period”).

I. Vymezení ovládajících a ovládaných osob a struktura jejich vztahů

Definition of controlling and controlled entities and structure of their relations

A. Ovládající osoby

Mitsui-Soko Holdings Co., Ltd., se sídlem Minato-ku, Tokyo, Nishi-Shimbashi 3-chome 20-1, Japonsko, ID: 0104-01-046416

Vztah: Společnost Mitsui-Soko Holdings Co., Ltd. byla v uplynulém účetní období v postavení ovládající osoby vůči Společnosti.

Společnost Mitsui-Soko Holdings Co., Ltd. je jediným akcionářem společnosti PST CLC Mitsui-Soko a.s. a není ovládaná žádnou jinou ovládající osobou.

B. Osoby ovládané ovládanou osobou

PST Hungary Kft., se sídlem 2890 Tata, Ady Endre utca 67., Maďarsko, 1123, ID: 01-09-270158

Vztah: Společnost PST Hungary Kft. byla v uplynulém účetní období v postavení ovládané osoby vůči společnosti, neboť se jedná o 100% dceřinou společnost PST CLC Mitsui-Soko a.s.

C. Osoby ovládané stejnou ovládající osobou

Zde jsou uvedeny pouze společnosti skupiny Mitsui-Soko, se kterými PST CLC Mitsui-Soko a.s. realizovala v průběhu roku 2023 obchodní činnost:

Mitex International (Hong Kong) Ltd.	Hong Kong
Mitex Logistics (Shanghai) Co., Ltd.	Shanghai, China
MITS Logistics (Thailand) Co., Ltd.	Bangkok, Thailand
MITS Transport (Thailand) Co., Ltd.	Bangkok, Thailand
Mitsui-Soko (Korea) Co., Ltd.	Korea
Mitsui Soko (Malaysia) Sdn. Bhd.	Malaysia

A. Controlling entities

Mitsui-Soko Holdings Co., Ltd., with its registered office at at Minato-ku, Tokyo, Nishi-Shimbashi 3-chome 20-1, Japan, Identification No. 0104-01-046416

Relation: In the preceding reporting period, Mitsui-Soko Holdings Co., Ltd was a controlling entity of the Company.

Mitsui-Soko Holdings Co., Ltd. is the sole member of PST CLC Mitsui-Soko a.s and is not controlled by another controlling entity.

B. Entities controlled by the controlled entity

PST Hungary Kft., with its registered office at 2890 Tata, Ady Endre utca 67., Hungary, Identification No. 01-09-270158

Relation: In the preceding reporting period, PST Hungary Kft. was a controlled entity of the Company, being a 100% subsidiary of PST CLC Mitsui-Soko a.s.

C. Entities controlled by the same controlling entity

Set out below are companies of the Mitsui-Soko group with whom PST CLC Mitsui-Soko a.s. carried out business in the 2023 fiscal period:

Mitsui-Soko (Taiwan) Co. Ltd.	Taiwan
Mitsui-Soko (Thailand) Co., Ltd.	Bangkok, Thailand
Mitsui-Soko (U.S.A.) Inc.	Carson, USA
Mitsui Soko Co., Ltd.	Tokyo, Japan
Mitsui-Soko Express Co., Ltd.	Tokyo, Japan
Mitsui-Soko KYUSHU Co., Ltd.	Tokyo, Japan
Mitsui-Soko Supply Chain Solutions, Inc.	Tokyo, Japan
Mitsui-Soko Vietnam, Co. Ltd.	Vietnam
MS Supply Chain Solutions (Malaysia) Sdn. Bhd.	Malaysia
N.V. MSE Europe S.A.	Belgium
N.V. MSE Europe S.A., organizační složka	Czech Republic
PT. Mitsui-Soko Indonesia	Indonesia

D. Ostatní spřízněné subjekty

Společnost neeviduje jiné spřízněné subjekty.

D. Other related parties

The Company does not record other related entities.

II. Úloha PST CLC Mitsui-Soko a.s. a způsob a prostředky ovládnání

Role of PST CLC Mitsui-Soko a.s. and method and means of control

Společnost působí ve vztazích s osobami podle kapitoly I. této zprávy o vztazích jako společnost, jejíž hlavní činností je poskytování služeb v oblasti spedice, logistiky a celních služeb.

In the relations with the entities under Chapter I of this Report on relations, the Company acts as an entity whose principal activity is the provision of services in freight forwarding, logistics and customs.

Společnost je přímo ovládaná společností Mitsui-Soko Holdings Co., Ltd.

The Company is directly controlled by Mitsui-Soko Holdings Co., Ltd.

Společnost Mitsui-Soko Holdings Co., Ltd. v uplynulém účetním období uplatňovala rozhodující vliv ve Společnosti jako její jediný společník (akcionář) při výkonu působnosti valné hromady Společnosti a při výkonu působnosti v Představenstvu Společnosti.

In the preceding reporting period, Mitsui-Soko Holdings Co., Ltd. exercised its control over the Company as its sole shareholder acting in the capacity of the general meeting of the Company and acting in the capacity of the Board of Directors of the Company.

III. Přehled jednání a smluv

Overview of acts and agreements

a) Přehled jednání a vzájemných transakcí mezi Společností a propojenými osobami:

Výnosy z transakcí se spřízněnými subjekty za účetní období od 1. dubna 2023 do 31. března 2024

Subjekt Entity	Vztah ke společnosti Relation to the company	Služby Services	Ostatní Other	Úroky Interest	Celkem 2023 Total 2023
Mitex International (Hong Kong) Ltd.	sesterská affiliate	30			30
Mitex Logistics (Shanghai) Co., Ltd.	sesterská affiliate	6			6
Mitsui-Soko (Korea) Co., Ltd.	sesterská affiliate	11			11
Mitsui-Soko (Malaysia) Sdn. Bhd.	sesterská affiliate	6			6
Mitsui-Soko (Thailand) Co., Ltd.	sesterská affiliate	414			414
Mitsui-Soko (U.S.A.) Inc.	sesterská affiliate	25 228			25 228
Mitsui-Soko Co., Ltd.	sesterská affiliate	49 817	7 902		57 719
Mitsui-Soko Express Co., Ltd.	sesterská affiliate	5 794			5 794
Mitsui-Soko Holdings Co., Ltd.	mateřská parent			8 871	8 871
Mitsui-Soko KYUSHU Co., Ltd.	sesterská affiliate	70			70
Mitsui-Soko Supply Chain Solutions, Inc.	sesterská affiliate	53 720	393		54 113
Mitsui-Soko Vietnam, Co. Ltd.	sesterská affiliate	58			58
MS Supply Chain Solutions (Malaysia) Sdn. Bhd.	sesterská affiliate	104			104
N.V. MSE Europe S.A	sesterská affiliate	5			5
N.V. MSE Europe S.A., organizační složka	sesterská affiliate	433			433
PST Hungary Kft.	dceřiná subsidiary	193			193
PT. Mitsui-Soko Indonesia	sesterská affiliate	40			40
Celkem Total		135 929	8 295	8 871	153 095

(údaje v tis. Kč)(CZK '000)

V položce „Služby“ jsou zahrnuty obchodní transakce mezi subjekty, zejména v segmentu spedice (přeprava).

V položce „Ostatní“ jsou zahrnuty přefakturace NVO dat.

V položce „Úroky“ jsou zahrnuty úroky z poskytnutého krátkodobého úvěru.

Společnost v roce 2023 vyplatila mateřské společnosti Mitsui-Soko Holdings Co., Ltd. dividendu ve výši 34 660 tis. Kč.

Společnost v roce 2023 obdržela dividendu od dceřiné společnosti PST Hungary Kft. ve výši 1 587 tis.Kč.

a) Overview of acts and mutual transactions between the Company and related parties:

Revenues generated with related parties for the period from 1 April 2023 to 31 March 2024

“Services” include business transactions between entities, primarily in the forwarding segment (transportation).

“Other” comprise rebilling of NVO data.

“Interest” interest on the short-term loan provided.

The Company paid a dividend of CZK 34 660 thousand to the parent company Mitsui-Soko Holdings Co., Ltd. in 2023.

The Company received a dividend of CZK 1 587 thousand from subsidiary company, PST Hungary Kft. in 2023.

Nákupy z transakcí se spřízněnými subjekty za účetní období od 1. dubna 2023 do 31. března 2024

Purchases from related parties for the period from 1 April 2023 to 31 March 2024

Subjekt Entity	Vztah ke společnosti Relationship with the company	Služby Services	Ostatní Other	Celkem 2023 Total 2023
Mitex Logistics (Shanghai) Co., Ltd.	sesterská affiliate	184		184
MITS Logistics (Thailand) Co. Ltd.	sesterská affiliate	465		465
MITS Transport (Thailand) Co, Ltd.	sesterská affiliate	988		988
Mitsui-Soko (Malaysia) Sdn. Bhd.	sesterská affiliate	515		515
Mitsui-Soko (Thailand) Co., Ltd.	sesterská affiliate	801		801
Mitsui-Soko Co., Ltd.	sesterská affiliate	4 635	7 945	12 580
Mitsui-Soko Express Co., Ltd.	sesterská affiliate	69		69
Mitsui-Soko Supply Chain Solutions, Inc.	sesterská affiliate	109		109
N.V. MSE Europe S.A.	sesterská affiliate	629		629
Celkem Total		8 395	7 945	16 340

(údaje v tis. Kč)(CZK '000)

V položce „Služby“ jsou zahrnuty obchodní transakce mezi subjekty, zejména v segmentu expedice (přeprava).

“Services” include business transactions between entities, primarily in the forwarding segment (transportation).

V položce „Ostatní“ jsou zahrnuty přefakturace NVO dat.

“Other” comprise rebilling of NVO data.

b) Přehled smluv mezi Společností a propojenými osobami ve smyslu §82 odst. 2 písm. e) zákona o obchodních korporacích, účinných v uplynulém účetním období:

b) Overview of agreements between the Company and related parties pursuant to Section 82 (2) (e) of the Act on Business Corporations in effect in the preceding reporting period:

1. Smlouva mezi Společností a Mitsui-Soko Holdings Co., Ltd.

1. Agreement between the Company and Mitsui-Soko Holdings Co., Ltd.:

- Smlouva o poskytnutí krátkodobého úvěru ze dne 26. 2. 2021, dodatek č. 1 ze dne 17. 2. 2022, dodatek č. 2 ze dne 28. 2. 2023, dodatek č. 3 ze dne 26. 2. 2024

- Loan agreement dated 26 February 2021, amendment no. 1. to this loan agreement dated 17 February 2022, amendment no. 2. to this loan agreement dated 28 February 2023, amendment no. 3. to this loan agreement dated 26 February 2024

2. Smlouvy mezi Společností a PST Hungary Kft.

2. Agreements between the Company and PST Hungary Kft.

- Smlouva o poskytování administrativních služeb

- Agreement on provision of services (administration fee)

3. Smlouva mezi Společností a Mitsui-Soko Supply Chain Solutions, Inc.

3. Agreements between the Company and Mitsui-Soko Supply Chain Solutions, Inc.

- Smlouva o skladování a distribuci
- Smlouva o spolupráci na přepravách

- Agreement on warehousing and distribution
- Agreement on cooperation in forwarding

4. Smlouvy mezi Společností a ostatními společnostmi skupiny Mitsui Soko

4. Agreements between the Company and other companies of the Mitsui-Soko group:

- Tyto obchodní aktivity v oblasti expedice a logistiky jsou řízeny centrálou v Japonsku a probíhají na základě jednotlivých dílčích plnění ke každé realizované zakázce.

- These business activities in the field of forwarding and logistics are controlled by the central office in Japan, and they are carried out based on single partial supplies for each executed order.

c) Mezi Společností a jinými propojenými osobami, než uvedenými v této zprávě nebyly v uplynulém účetním období realizovány žádné obchodní vztahy.

c) In the preceding reporting period, no business relations were affected between the Company and related parties other than entities listed in this Report in the preceding reporting period.

d) Vedení Společnosti si není vědomo jednání učiněných v posledním účetním období, která byla učiněna na popud nebo v zájmu ovládající osoby nebo jí ovládaných osob, pokud se takového jednání týkalo majetku, který přesahuje 10 % vlastního kapitálu ovládané osoby zjištěného podle poslední účetní závěrky.

d) The management of the Company is not aware of any actions taken in the preceding reporting period at the instigation or in the interest of a controlling entity or entities controlled by it that would concern assets exceeding 10 % of the controlling entity's equity as ascertained from the last financial statements.

IV. Zhodnocení vztahů

Assessment of relations

V této zprávě o vztazích jsou uváděny všechny významné skutečnosti, které jsou ve smyslu §82 zákona o obchodních korporacích náležitosti zprávy o vztazích týkající se vztahů mezi Společností a osobami, které ji ovládají, osobami ovládanými stejnou ovládající osobou a ostatními spřízněnými osobami.

Veškerá výše uvedená poskytnutá plnění a protiplnění byla v hodnotách obvyklých v obchodním styku s nepropojenými osobami a smluvním stranám tímto nevznikla žádná újma.

Společnost považuje vztahy s ovládajícími osobami a ostatními spřízněnými subjekty za výhodné a Společnosti z nich neplynou rizika jiná než obvyklá tržní rizika vyplývající z podnikání v daném odvětví.

Z členství Společnosti v uskupení Mitsui-Soko plynou tyto výhody:

- Společnost může využívat zákaznickou základnu propojených společností a naopak;
- Společnost má díky účasti v podnikatelském seskupení přístup k nejnovějším informacím o vývoji na trhu;
- Společnost může využívat propojenou síť poboček pro své podnikatelské aktivity i mimo území ČR.

V. Závěr

Conclusion

Statutární orgán společnosti PST CLC Mitsui-Soko a.s. prohlašuje, že údaje obsažené v této zprávě jsou správné a úplné a že při vypracování zprávy dle § 82 a násl. zák. č. 90/2012 Sb., o obchodních korporacích bylo postupováno plně v rozsahu všech informací a údajů, které má statutární orgán k dispozici, či které při jednání s péčí řádného hospodáře zjistil.

Z výše uvedené části zprávy vyplývá, že společnosti PST CLC Mitsui-Soko a.s. ze vztahu mezi propojenými osobami v rámci skupiny Mitsui-Soko nevznikla žádná újma, že plnění i protiplnění byla poskytnuta za ceny obvyklé v obchodním styku i s nepropojenými osobami v daném místě a čase, nebyly ovládanou osobou účinné ani jiné právní úkony v zájmu osob ovládaných stejnou ovládající osobou nebo ovládající osoby.

V Praze dne 4. 6. 2024



Vít Votroubek
Předseda představenstva
Chairman of the Board of Directors

This Report on relations contains all significant facts that form an essential part of a report on relations pursuant to Section 82 of the Act on Business Corporations, concerning relations between the Company and its controlling entities, entities controlled by the same controlling entity and other related entities.

All of the above supplies and considerations were provided at arm's length prices common to commercial relations with unrelated parties and, therefore, the parties to the contracts did not incur any damage.

The Company considers its relations with the controlling entities and other related parties to be advantageous and not posing any risks to the Company other than common market risks arising from business activities in the respective field.

The membership in the Mitsui-Soko group brings the following advantages to the Company:

- The Company can use the customer base of the related entities and vice versa;
- due to the membership in the business group, the Company has access to the up-to-date information on market development;
- the Company may use the interconnected network of branches for its business activities even outside the Czech Republic.

The statutory body of PST CLC Mitsui-Soko a.s. declares that the data included in this Report are accurate and complete, and that during the preparation of the Report pursuant to Section 82 et seq. of Act No. 90/2012 Coll., on Business Corporations, they proceeded fully in the extent of all the information and data that the statutory body had at their disposal or ascertained while exercising their due managerial care.

It follows from the aforementioned part of the Report that PST CLC Mitsui-Soko a.s. did not incur any damage from the relations between related parties within Mitsui-Soko group, that supplies and considerations were provided at arm's length prices common to commercial relations with unrelated parties in the respective place and in the given time, that no other legal acts were made by the controlled entity in the interest of the entities controlled by the same controlling party or in the interest of the controlling party.

In Prague on June 4, 2024



Ing. Jiří Bradna
Místopředseda představenstva
Vice-Chairman of the Board of Directors



KPMG Česká republika Audit, s.r.o.

Pobřežní 1a

186 00 Praha 8

Česká republika

+420 222 123 111

www.kpmg.cz

Zpráva nezávislého auditora

pro akcionáře společnosti PST CLC Mitsui-Soko a.s.

Výrok auditora

Provedli jsme audit přiložené účetní závěrky společnosti PST CLC Mitsui-Soko a.s. (dále také „Společnost“) sestavené na základě českých účetních předpisů, která se skládá z rozvahy k 31. březnu 2024, výkazu zisku a ztráty, přehledu o změnách vlastního kapitálu a přehledu o peněžních tocích za rok končící 31. březnem 2024 a přílohy v účetní závěrce, včetně významných (materiálních) informací o použitých účetních metodách. Údaje o Společnosti jsou uvedeny v bodě 1 přílohy v této účetní závěrce.

Podle našeho názoru přiložená účetní závěrka podává věrný a poctivý obraz aktiv a pasiv Společnosti k 31. březnu 2024 a nákladů a výnosů a výsledku jejího hospodaření a peněžních toků za rok končící 31. březnem 2024 v souladu s českými účetními předpisy.

Základ pro výrok

Audit jsme provedli v souladu se zákonem o auditorech a standardy Komory auditorů České republiky pro audit, kterými jsou mezinárodní standardy pro audit (ISA) případně doplněné a upravené souvisejícími aplikačními doložkami. Naše odpovědnost stanovená těmito předpisy je podrobněji popsána v oddílu Odpovědnost auditora za audit účetní závěrky. V souladu se zákonem o auditorech a Etickým kodexem přijatým Komorou auditorů České republiky jsme na Společnosti nezávislí a splnili jsme i další etické povinnosti vyplývající z uvedených předpisů. Domníváme se, že důkazní informace, které jsme shromáždili, poskytují dostatečný a vhodný základ pro vyjádření našeho výroku.

Ostatní informace

Ostatními informacemi jsou v souladu s § 2 písm. b) zákona o auditorech informace uvedené ve výroční zprávě mimo účetní závěrku a naši zprávu auditora. Za ostatní informace odpovídá statutární orgán Společnosti.

Náš výrok k účetní závěrce se k ostatním informacím nevztahuje. Přesto je však součástí našich povinností souvisejících s auditem účetní závěrky seznámení se s ostatními informacemi a posouzení, zda ostatní informace nejsou ve významném (materiálním) nesouladu s účetní závěrkou či s našimi znalostmi o účetní jednotce získanými během auditu účetní závěrky nebo zda se jinak tyto informace nejeví jako významně (materiálně) nesprávné. Také posuzujeme, zda ostatní informace byly ve všech významných (materiálních) ohledech vypracovány v souladu s příslušnými právními předpisy. Tímto posouzením se rozumí, zda ostatní informace splňují požadavky právních předpisů na formální náležitosti a postup vypracování ostatních informací v kontextu významnosti (materiality), tj. zda případné nedodržení uvedených požadavků by bylo způsobitelné ovlivnit úsudek činěný na základě ostatních informací.



Na základě provedených postupů, do míry, již dokážeme posoudit, uvádíme, že

- ostatní informace, které popisují skutečnosti, jež jsou též předmětem zobrazení v účetní závěrce, jsou ve všech významných (materiálních) ohledech v souladu s účetní závěrkou a
- ostatní informace byly vypracovány v souladu s právními předpisy.

Dále jsme povinni uvést, zda na základě poznatků a povědomí o Společnosti, k nimž jsme dospěli při provádění auditu, ostatní informace neobsahují významné (materiální) věcné nesprávnosti. V rámci uvedených postupů jsme v obdržенých ostatních informacích žádné významné (materiální) věcné nesprávnosti nezjistili.

Odpovědnost statutárního orgánu a dozorčí rady Společnosti za účetní závěrku

Statutární orgán Společnosti odpovídá za sestavení účetní závěrky podávající věrný a poctivý obraz v souladu s českými účetními předpisy a za takový vnitřní kontrolní systém, který považuje za nezbytný pro sestavení účetní závěrky tak, aby neobsahovala významné (materiální) nesprávnosti způsobené podvodem nebo chybou.

Při sestavování účetní závěrky je statutární orgán Společnosti povinen posoudit, zda je Společnost schopna nepřetržitě trvat, a pokud je to relevantní, popsat v příloze v účetní závěrce záležitosti týkající se jejího nepřetržitého trvání a použití předpokladu nepřetržitého trvání při sestavení účetní závěrky, s výjimkou případů, kdy statutární orgán plánuje zrušení Společnosti nebo ukončení její činnosti, resp. kdy nemá jinou reálnou možnost než tak učinit.

Za dohled nad procesem účetního výkaznictví ve Společnosti odpovídá dozorčí rada.

Odpovědnost audítora za audit účetní závěrky

Naším cílem je získat přiměřenou jistotu, že účetní závěrka jako celek neobsahuje významnou (materiální) nesprávnost způsobenou podvodem nebo chybou a vydat zprávu auditora obsahující náš výrok. Přiměřená míra jistoty je velká míra jistoty, nicméně není zárukou, že audit provedený v souladu s výše uvedenými předpisy ve všech případech v účetní závěrce odhalí případnou existující významnou (materiální) nesprávnost. Nesprávnosti mohou vznikat v důsledku podvodů nebo chyb a považují se za významné (materiální), pokud lze reálně předpokládat, že by jednotlivě nebo v souhrnu mohly ovlivnit ekonomická rozhodnutí, která uživatelé účetní závěrky na jejím základě přijmou.

Při provádění auditu v souladu s výše uvedenými předpisy je naší povinností uplatňovat během celého auditu odborný úsudek a zachovávat profesní skepticismus. Dále je naší povinností:

- Identifikovat a vyhodnotit rizika významné (materiální) nesprávnosti účetní závěrky způsobené podvodem nebo chybou, navrhnout a provést auditorské postupy reagující na tato rizika a získat dostatečné a vhodné důkazní informace, abychom na jejich základě mohli vyjádřit výrok. Riziko, že neodhalíme významnou (materiální) nesprávnost, k níž došlo v důsledku podvodu, je větší než riziko neodhalení významné (materiální) nesprávnosti způsobené chybou, protože součástí podvodu mohou být tajné dohody (koluze), falšování, úmyslná opomenutí, nepravdivá prohlášení nebo obcházení vnitřních kontrol.
- Seznámit se s vnitřním kontrolním systémem Společnosti relevantním pro audit v takovém rozsahu, abychom mohli navrhnout auditorské postupy vhodné s ohledem na dané okolnosti, nikoli abychom mohli vyjádřit názor na účinnost jejího vnitřního kontrolního systému.
- Posoudit vhodnost použitých účetních metod, přiměřenost provedených účetních odhadů a informace, které v této souvislosti statutární orgán Společnosti uvedl v příloze v účetní závěrce.
- Posoudit vhodnost použití předpokladu nepřetržitého trvání při sestavení účetní závěrky statutárním orgánem a to, zda s ohledem na shromážděné důkazní informace existuje významná (materiální) nejistota vyplývající z událostí nebo podmínek, které mohou významně zpochybnit schopnost Společnosti nepřetržitě trvat. Jestliže dojdeme k závěru, že taková významná (materiální) nejistota



existuje, je naší povinností upozornit v naší zprávě na informace uvedené v této souvislosti v příloze v účetní závěrce, a pokud tyto informace nejsou dostatečné, vyjádřit modifikovaný výrok. Naše závěry týkající se schopnosti Společnosti nepřetržitě trvat vycházejí z důkazních informací, které jsme získali do data naší zprávy. Nicméně budoucí události nebo podmínky mohou vést k tomu, že Společnost ztratí schopnost nepřetržitě trvat.

- Vyhodnotit celkovou prezentaci, členění a obsah účetní závěrky, včetně přílohy, a dále to, zda účetní závěrka zobrazuje podkladové transakce a události způsobem, který vede k věrnému zobrazení.

Naší povinností je informovat osoby pověřené správou a řízením mimo jiné o plánovaném rozsahu a načasování auditu a o významných zjištěních, která jsme v jeho průběhu učinili, včetně zjištěných významných nedostatků ve vnitřním kontrolním systému.

Statutární auditor odpovědný za zakázku

Ing. Milan Bláha je statutárním auditorem odpovědným za audit účetní závěrky společnosti PST CLC Mitsui-Soko a.s k 31. březnu 2024, na jehož základě byla zpracována tato zpráva nezávislého auditora.

V Praze dne 4. června 2024

KPMG Česká republika Audit, s.r.o.
Evidenční číslo 71

Fergus Cunningham
Partner

Ing. Milan Bláha
Partner
Evidenční číslo 2007



KPMG Česká republika Audit, s.r.o.
Pobřežní 1a
186 00 Prague 8
Czech Republic
+420 222 123 111
www.kpmg.cz

This document is an unsigned English translation of the Czech auditor's report.
Only the Czech version of the report is legally binding.

Independent Auditor's Report

to the Shareholder of PST CLC Mitsui-Soko a.s.

Opinion

We have audited the accompanying financial statements of PST CLC Mitsui-Soko a.s. ("the Company"), prepared in accordance with Czech accounting legislation, which comprise the balance sheet as at 31 March 2024, and the income statement, the statement of changes in equity and the cash flow statement for the year then ended, and notes to the financial statements, comprising material accounting policies. Information about the Company is set out in Note 1 to the financial statements.

In our opinion, the accompanying financial statements give a true and fair view of the financial position of the Company as at 31 March 2024, and of its financial performance and its cash flows for the year then ended in accordance with Czech accounting legislation.

Basis for Opinion

We conducted our audit in accordance with the Act on Auditors, and Auditing Standards of the Chamber of Auditors of the Czech Republic, consisting of International Standards on Auditing (ISAs), which may be supplemented and amended by relevant application guidelines. Our responsibilities under those regulations are further described in the Auditor's Responsibilities for the Audit of the Financial Statements section of our report. We are independent of the Company in accordance with the Act on Auditors and the Code of Ethics adopted by the Chamber of Auditors of the Czech Republic, and we have fulfilled our other ethical responsibilities in accordance with these requirements. We believe that the audit evidence we have obtained is sufficient and appropriate to provide a basis for our opinion.

Other Information

In accordance with Section 2(b) of the Act on Auditors, other information is defined as information included in the annual report other than the financial statements and our auditor's report. The statutory body is responsible for the other information.

Our opinion on the financial statements does not cover the other information. In connection with our audit of the financial statements, our responsibility is to read the other information and, in doing so, consider whether the other information is materially inconsistent with the financial statements or our knowledge obtained in the audit, or otherwise appears to be materially misstated. In addition, we assess whether the other information has been prepared, in all material respects, in accordance with applicable laws and regulations, in particular, whether the other information complies with laws and regulations in terms of formal requirements and the procedure for preparing the other information in the context of materiality,



i.e. whether any non-compliance with those requirements could influence judgments made on the basis of the other information.

Based on the procedures performed, to the extent we are able to assess it, we report that:

- the other information describing matters that are also presented in the financial statements is, in all material respects, consistent with the financial statements; and
- the other information has been prepared in accordance with applicable laws and regulations.

In addition, our responsibility is to report, based on the knowledge and understanding of the Company obtained in the audit, on whether the other information contains any material misstatement. Based on the procedures we have performed on the other information obtained, we have not identified any material misstatement.

Responsibilities of the Statutory Body and Supervisory Board for the Financial Statements

The statutory body is responsible for the preparation and fair presentation of the financial statements in accordance with Czech accounting legislation and for such internal control as the statutory body determines is necessary to enable the preparation of financial statements that are free from material misstatement, whether due to fraud or error.

In preparing the financial statements, the statutory body is responsible for assessing the Company's ability to continue as a going concern, disclosing, as applicable, matters related to going concern and using the going concern basis of accounting unless the statutory body either intends to liquidate the Company or to cease operations, or has no realistic alternative but to do so.

The Supervisory Board is responsible for overseeing the Company's financial reporting process. The Audit Committee is responsible for monitoring the Company's financial reporting process.

Auditor's Responsibilities for the Audit of the Financial Statements

Our objectives are to obtain reasonable assurance about whether the financial statements as a whole are free from material misstatement, whether due to fraud or error, and to issue an auditor's report that includes our opinion. Reasonable assurance is a high level of assurance, but is not a guarantee that an audit conducted in accordance with the above regulations will always detect a material misstatement when it exists. Misstatements can arise from fraud or error and are considered material if, individually or in the aggregate, they could reasonably be expected to influence the economic decisions of users taken on the basis of these financial statements.

As part of an audit in accordance with the above regulations, we exercise professional judgment and maintain professional skepticism throughout the audit. We also:

- Identify and assess the risks of material misstatement of the financial statements, whether due to fraud or error, design and perform audit procedures responsive to those risks, and obtain audit evidence that is sufficient and appropriate to provide a basis for our opinion. The risk of not detecting a material misstatement resulting from fraud is higher than for one resulting from error, as fraud may involve collusion, forgery, intentional omissions, misrepresentations, or the override of internal control.
- Obtain an understanding of internal control relevant to the audit in order to design audit procedures that are appropriate in the circumstances, but not for the purpose of expressing an opinion on the effectiveness of the Company's internal control.
- Evaluate the appropriateness of accounting policies used and the reasonableness of accounting estimates and related disclosures made by the statutory body.
- Conclude on the appropriateness of the statutory body's use of the going concern basis of accounting and, based on the audit evidence obtained, whether a material uncertainty exists related to events or conditions that may cast significant doubt on the Company's ability to continue as a



going concern. If we conclude that a material uncertainty exists, we are required to draw attention in our auditor's report to the related disclosures in the financial statements or, if such disclosures are inadequate, to modify our opinion. Our conclusions are based on the audit evidence obtained up to the date of our auditor's report. However, future events or conditions may cause the Company to cease to continue as a going concern.

- Evaluate the overall presentation, structure and content of the financial statements, including the disclosures, and whether the financial statements represent the underlying transactions and events in a manner that achieves fair presentation.

We communicate with those charged with governance regarding, among other matters, the planned scope and timing of the audit and significant audit findings, including any significant deficiencies in internal control that we identify during our audit.

Statutory Auditor Responsible for the Engagement

Milan Bláha is the statutory auditor responsible for the audit of the financial statements of PST CLC Mitsui-Soko a.s. as at 31 March 2024, based on which this independent auditor's report has been prepared.

Ostrava
4th June 2024

KPMG Česká republika Audit, s.r.o.
Registration number 71

Signed by

Fergus Cunningham
Partner

Signed by

Milan Bláha
Partner
Registration number 2007

Kontakty

Contacts

OBCHODNÍ NÁZEV:

PST CLC Mitsui-Soko a.s.

Sídlo společnosti:

Nádražní 969/112,
702 00 Ostrava – Moravská Ostrava

E-mail: info@pst-clc.cz

Web: www.pst-clc.cz

IČO: 253 97 249

DIČ: CZ25397249

OSTRAVA

PST CLC Mitsui-Soko a.s.

Nádražní 969/112,
702 00 Ostrava – Moravská Ostrava

COMPANY NAME:

PST CLC Mitsui-Soko a.s.

Registered office of the Company:

Nádražní 969/112,
702 00 Ostrava – Moravská Ostrava

E-mail: info@pst-clc.cz

Web: www.pst-clc.cz

ID No.: 253 97 249

VAT No.: CZ25397249

PRAHA PRAGUE

PST CLC Mitsui-Soko a.s.

Prosek Point – Building C
Prosecká 855/68, 190 00 Praha 9

