



PST CLC
MITSUI-SOKO

VÝROČNÍ ZPRÁVA

ANNUAL REPORT



VALUE BEYOND LOGISTICS

Obsah

Content

Kapitola Chapter I

Slovo předsedy představenstva Speech of the Chairman of the Board of Directors	3
--	---

Kapitola Chapter II

Profil společnosti Company profile	5
--	---

1. Základní údaje o společnosti Basic company information	5
2. Orgány společnosti Board of Directors and the Supervisory Board	5
3. Struktura akcionářů Shareholder structure	6
4. Organigram Organizational structure	6

Strategie společnosti Company Strategy	7
--	---

PST CLC Mitsui-Soko a.s. v roce 2022 PST CLC Mitsui-Soko a.s. in 2022	8
---	---

1. Hlavní obory činnosti Main business activities	8
2. Integrovaný systém řízení a certifikace Integrated management system and certification	13
3. Oblast lidských zdrojů Human resources	14
4. Vzdělávání Learning	15
5. Vybrané finanční ukazatele Selected financial indicators	18
6. Předpokládaný vývoj Business Outlook	19
7. Výzkum a vývoj Research and development	20
8. Životní prostředí Environment	20
9. Pobočka Branch	20
10. Informace o nabytí vlastních akcií a podílů Acquire of own stocks and own shares	20
11. Události po rozvahovém dni Subsequent events	20

Kapitola Chapter III

Finanční část Financial part	21
--	----

Příloha účetní závěrky za rok 2022 Notes to the Financial Statements for year 2022	27
--	----

Kapitola Chapter IV

Zpráva o vztazích Report on relations	46
---	----

Kapitola Chapter V

Zpráva nezávislého auditora Independent Auditor's Report	51
--	----

Slovo předsedy představenstva

The Introductory Speech by the Chairman of the Board of Directors

Vážení obchodní partneři,

uplynulý fiskální rok pro nás byl finančně rekordní. Dosáhli jsme nejlepšího výsledku za celou éru naší společnosti v tržbách i zisku. Na tomto úspěchu se podílely všechny naše divize. Nejvíce se tradičně dařilo celním službám. Úspěšní jsme byli také v oblasti dopravy a logistiky.

Výraznou událostí, která se ve fiskálním roce odehrála, byla fúze s mateřskou společností Mitsui-Soko (Europe) s.r.o., což znamenalo i změnu obchodního názvu naší společnosti. Tuto změnu jsme slavnostně představili na oslavě našeho jednatřicátého výročí. Nový název naší společností je PST CLC Mitsui-Soko a.s. Firma Mitsui-Soko (Europe) s.r.o. touto změnou zanikla. PST CLC Mitsui-Soko a.s., která nadále sídlí v Ostravě, je jediným evropským partnerem naší mateřské skupiny Mitsui-Soko. Vnímáme to jako velkou důvěru v nás.

V minulém fiskálním roce jsme zahájili provoz nové filiálky v Rotterdamu. Chystáme se expandovat také na Slovensko a v blízké budoucnosti i do Rumunska. Nově vznikající evropské filiálky bude řídit PST CLC Mitsui-Soko a.s.

Otevřeli jsme také nové logistické centrum v Mošnově na Ostravsku. Jedná se o sklad, který má zhruba 8 tisíc metrů čtverečních. Ke konci fiskálního roku byl už zhruba z osmdesáti procent zaplněn. Podařilo se nám dále prodloužit sklad v Pohořelicích u Brna, kde máme 16 tisíc metrů čtverečních skladových ploch. V průběhu fiskálního roku jsme do něj zajistili první klienty, sklad byl ke konci fiskálního roku zaplněn zhruba z třiceti procent. Zaměřujeme se na získávání nových zákazníků.

V uplynulém fiskálním roce se nám dařilo i díky tomu, že byly na trhu vysoké ceny přeprav. Zákazníci se vzhledem k situaci související s covidem snažili doplnit skladové zásoby, předzásobit se. Logistický řetězec byl totiž narušen, docházelo ke zpožděním. To nám, stejně jako dalším firmám v oboru, nahrávalo. Nicméně pak přišla válka na Ukrajině, nastoupila energetická krize, lidé začali šetřit. Mnohé sklady jsou stále přeplněné, protože zákazníci málo nakupují, což se odráží v poklesu našich finančních výsledků. Doufáme, že tato krize brzy ustane. Jsme optimisté. Je zřejmé, že ceny námořních přeprav se zřejmě nevrátí zpět na dřívější úroveň, plánujeme tedy optimalizaci našich procesů: zaměříme se na automatizaci a digitalizaci.

Dear Business Partners,

The last fiscal year 2022 was record for us in terms of finance. We succeeded to achieve the best result in the receipts and profit in the entire term of our Company existence.

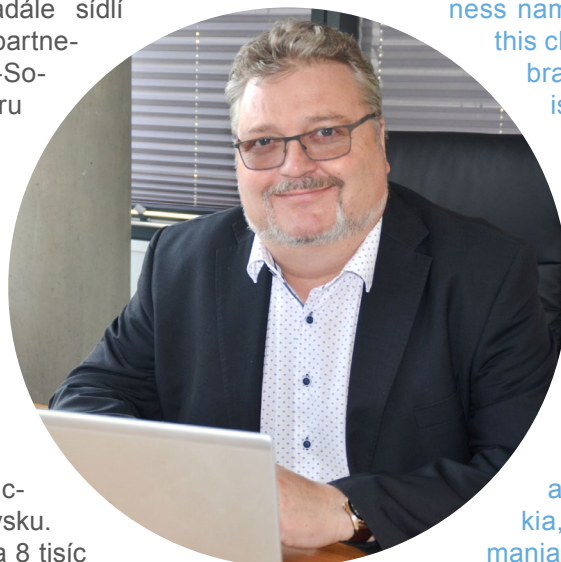
This success was contributed to by all our divisions. Customs services have been the most successful traditionally. We were successful also in the field of forwarding and logistics.

A significant event that took place in the fiscal year was a merger with the parent company Mitsui-Soko (Europe) s.r.o. which also meant a change in the business name of our Company. We presented this change at our 31st anniversary celebration. A new name of our company is PST CLC Mitsui-Soko a.s. Due to this change, the company Mitsui-Soko (Europe) s.r.o. ceased to exist. PST CLC Mitsui-Soko a.s. which registered office is still in Ostrava is the only European partner of our parent Mitsui-Soko Group. We consider it to be a great confidence in us.

In the last fiscal year, we opened a new branch in Rotterdam. We are also going to expand to Slovakia, and, in the near future, also to Romania. New European branches will be managed by PST CLC Mitsui-Soko a.s.

Further, we opened a new logistics center in Mošnov in Ostrava. It is a warehouse situated at about 8 thousand square meters. By the end of the fiscal year, it was full already in about eighty percent. Further, we succeeded to extend the warehouse in Pohořelice near Brno, where 16 thousand square meters of warehouse space are available. In the course of the fiscal year, we achieved first clients for it, and the warehouse was approximately thirty percent full by the end of the fiscal year. We focus on acquiring new customers.

In the past fiscal year, we were successful also thanks to high transport prices on the market. Due to the Covid-related situation, customers tried to replenish their stock, pre-stock. This was because the logistics chain was disrupted, delays occurred. This worked for us as well as for other companies in the field. However, then the war in the Ukraine started followed by an energy crisis beginning, and people began to save. Many warehouses are still overcrowded because customers not buy much, which is reflected in a decline in our financial



Podívejme se na divize naší společnosti. **Divize celních služeb** na tom byla skvěle. Zaznamenala nadprůměrný rok z hlediska tržeb i odbavení celních deklarací. Máme více než třicetiletou praxi, víme, na co si dávat pozor. Pro zákazníky jsme v našich službách zárukou kvality. Celní služby jsou velmi profitabilním segmentem naší činnosti.

Divize přeprav byla ve fiskálním roce rovněž naprosto excelentní. Dosáhla skvělých výsledků, rekordních tržeb.

Excelentně se dařilo také **divizi logistiky**. Kromě již uvedeného bych dodal, že se nám podařilo přesunout sklad z Hrabové v Ostravě do Mošnova, kde máme výrazně větší prostor. Novým ředitelem logistiky se stal Petr Kotora.

Řadu úspěšných projektů má za sebou i **divize IT**. Velmi oceňuji práci této divize. Podařilo se jí snížit náklady na telekomunikace a datové přenosy. Zoptimalizovala řadu našich procesů. Byla také uvedena do provozu mobilní aplikace, která slouží řidičům přepravujícím kontejnery a zákazníkům firmy. Aplikace je totiž on-line spojena se zákaznickým portálem PST CLC Mitsui-Soko a.s. Díky aplikaci mají dispečeri a zákazníci aktuální přehled o stavu zásilek.

V divizi obchodu a marketingu proběhly velké změny. Na obchod klademe důraz, protože potřebujeme získávat nové klienty. Rozhodli jsme se proto, že do pozice obchodního ředitele byl přesunut Jiří Bradna, místopředseda představenstva PST CLC Mitsui-Soko a.s. Slibujeme si od toho zlepšení obchodní činnosti.

Všem držím palce, přeji si, ať se nadále daří realizovat náš plán na další fiskální rok.

Chtěl bych tímto poděkovat našim zaměstnancům za skvěle odvedenou práci, protože bez nich bychom takových výsledků nedosáhli. Vážím si práce kolegů i spolupráce s našimi partnery.

Vít Votroubek

Předseda představenstva PST CLC Mitsui-Soko a.s.

V Ostravě, 14. 6. 2023



results. We hope this crisis will end soon. We are optimists. It is clear that sea freight prices are unlikely to return to their previous levels, so we plan to optimize our processes: we will focus on automation and digitization.

Let's have a brief look at individual divisions of our Company. The **customs services division** did a great job. It recorded an above-average year in terms of receipts and clearance of customs declarations. We have more than thirty years of experience, we know what to look out for. For customers we are a guarantee of quality in our services. Customs services are a very profitable segment of our business.

The **forwarding division** was absolutely excellent in the fiscal year, too. It achieved great results, record receipts. The logistics division also reached excellent results. In addition to the above stated, I would like to add that we succeeded to move the warehouse from Hrabová in Ostrava to Mošnov, where we gained significantly more space. Mr. Petr Kotora became the new director of logistics.

The **IT division** also completed a lot of successful projects. I greatly appreciate the work of this division. It succeeded to reduce the costs of telecommunications and data transmission. It optimized a number of our processes. A mobile application was also launched which serves to drivers transporting containers and customers of the Company. The application is on-line connected with the customer portal PST CLC Mitsui-Soko a.s. Thanks to the application, dispatchers and customers have an up-to-date overview of a status of shipments.

Major changes took place in the **sales and marketing division**. We emphasize business because we need to acquire new clients. That is why we decided that Mr. Jiří Bradna, Deputy Chairman of the Board of Directors of PST CLC Mitsui-Soko a.s., was moved to a position of the Sales Director. We hope this will be reflected in the business activity improvement.

I have my fingers crossed for everyone, I wish that we continue to succeed in implementing our plan for the next fiscal year.

I would like to thank hereby to any and all our employees for their excellent work because without them we would not achieve such results. I appreciate the work of colleagues as well as cooperation with our partners.

Vít Votroubek

Chairman of the Board of Directors of PST CLC Mitsui-Soko a.s.

In Ostrava, on 14. 6. 2023



Profil společnosti

Company profile

Ve fiskálním roce došlo k fúzi PST CLC, a.s. a Mitsui-Soko (Europe) s.r.o. Nový název zní PST CLC Mitsui-Soko a.s. Společnost Mitsui-Soko (Europe) s.r.o. touto změnou zanikla.

Fiskální rok 2022 byl již desátým rokem fungování společnosti v rámci nadnárodního uskupení Mitsui-Soko, které je jedním z hlavních japonských holdingů se širokou působností na světových trzích. Tento holding sdružuje více než 700 společností z odvětví chemie, strojírenství, energetiky, stavebnictví, potravinářství, logistických a finančních služeb. Logistickou část společnosti představuje Mitsui-Soko Group, pod kterou patří i PST CLC Mitsui-Soko a.s. Mitsui-Soko Group sdružuje 89 společností v 21 zemích na čtyřech kontinentech a zaměstnává téměř 9 tis. pracovníků.

1. Základní údaje o společnosti

Basic company information

Obchodní jméno společnosti:

PST CLC Mitsui-Soko a.s.

Sídlo: Nádražní 969/112, 702 00
Ostrava – Moravská Ostrava

Právní forma: akciová společnost

IČ: 253 97 249

DIČ: CZ25397249

E-mail: info@pst-clc.cz

ID datové schránky: magvx56

Web: www.pst-clc.cz

Na českém a evropském trhu působíme od roku 1991 jako spolehlivý poskytovatel skladovacích, celních a přepravních služeb nejvyšší kvality. I přes silné základy japonské společnosti si zachováváme svou jedinečnost a identitu české firmy s individuálním přístupem ke každému zákazníkovi. Naším klientům poskytujeme služby a řešení vycházející z komplexního vzájemně provázaného logistického řetězce. Proclení zboží prostřednictvím sítě veřejných i neveřejných celních pracovišť, uskladnění a variabilní zpracování v logistických centrech strategicky rozmístěných po celé ČR, všechny druhy přeprav a distribuci ke konečnému odběrateli.

2. Orgány společnosti k 31. 3. 2023

Board of Directors and the Supervisory Board as of 31 March 2023

Představenstvo Board of Directors

Předseda Chairman: Vít Votroubek

Místopředseda Deputy Chairman: Ing. Jiří Bradna

Člen Member: Shigeki Kanai

Člen Member: Martin Benda

Člen Member: Masao Nishijima

Člen Member: Hideaki Yamashita

In the fiscal year, there was a merger of PST CLC, a.s. and Mitsui-Soko (Europe) s.r.o. The new name is PST CLC Mitsui-Soko a.s. Mitsui-Soko (Europe) s.r.o. became extinct by this change.

The fiscal year 2022 was already the tenth year of operation of the Company within the multinational Mitsui-Soko Group which is one of the main Japanese holdings with a wide scope on world markets. This holding brings together more than 700 companies from chemical, engineering, energy, construction, food, logistics and financial services industries. A logistics part of the Company is represented by the Mitsui-Soko Group which includes also PST CLC Mitsui-Soko a.s. The Mitsui-Soko Group brings together 89 companies in 21 countries on four continents, and employs almost 9,000 people.

The business name of the Company:

PST CLC Mitsui-Soko a.s.

Registered office: Nádražní 969/112, 702 00
Ostrava – Moravská Ostrava

Legal form: Joint Stock company

Identification No.: 253 97 249

Tax identification No.: CZ25397249

E-mail: info@pst-clc.cz

Data mailbox ID: magvx56

Web: www.pst-clc.cz

We have been operating on the Czech and European markets since 1991 as a reliable provider of top quality storage, customs and transport services. Despite a strong background of the Japanese company, we keep our uniqueness and identity as a Czech company with an individual approach to each customer. We provide our clients with services and solutions based on a complex interconnected logistics chain. The clearance of goods through a network of public and non-public customs offices, storage and variable processing in logistics centers strategically located throughout the Czech Republic, all types of transport and distribution to a final customer.

Dozorčí rada Supervisory Board

Předseda Chairman: Mitsugu Kai

Člen Member: Bc. Jan Bláha

3. Struktura akcionářů

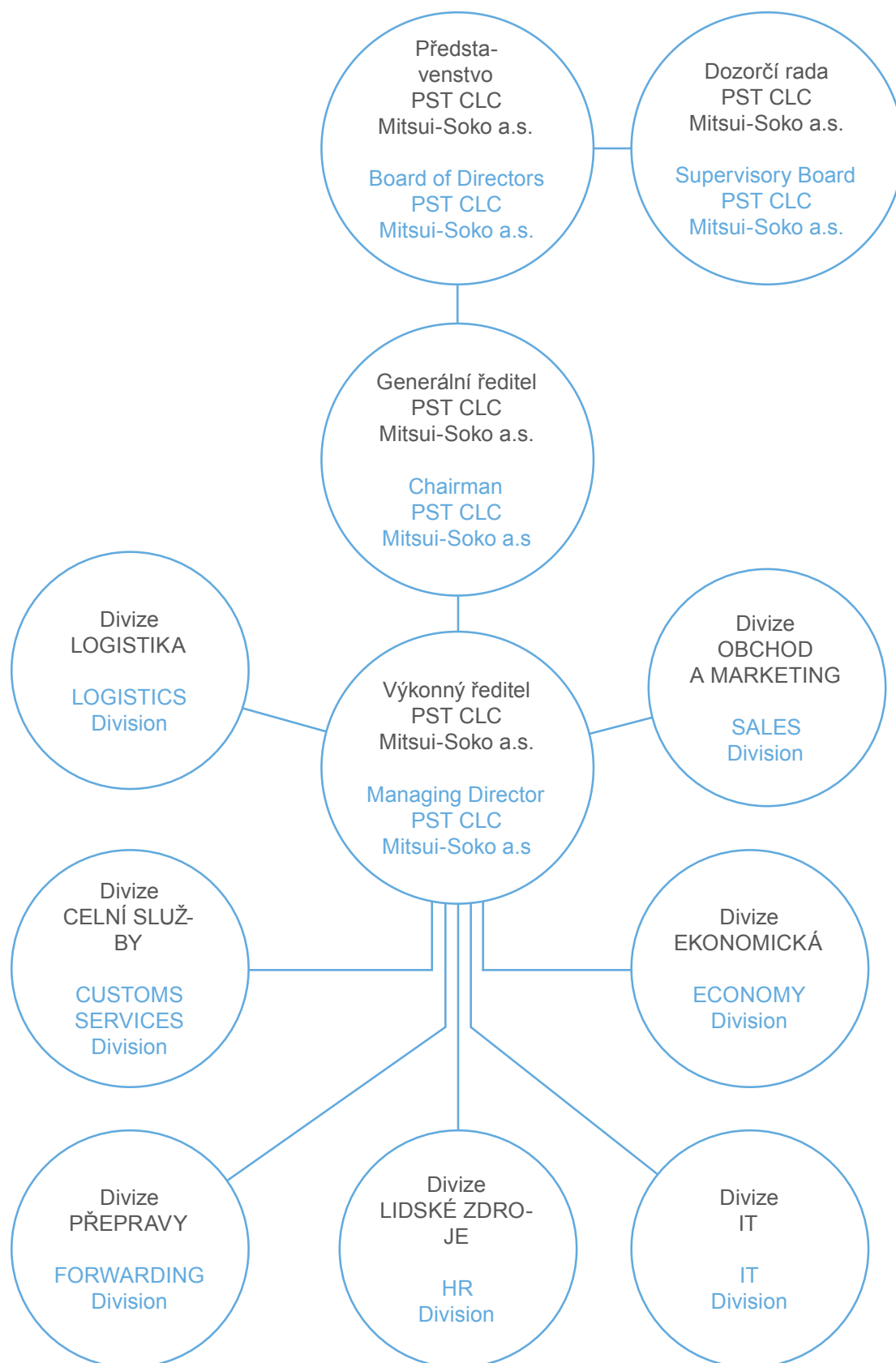
Shareholder structure

Jediným akcionářem společnosti je společnost Mitsui-Soko Holdings Co., Ltd.

The company Mitsui-Soko Holdings Co., Ltd. is the only shareholder of the Company.

4. Organizační struktura společnosti

Organizational structure



Strategie společnosti

Company Strategy

Poslání společnosti

Company mission

Posláním společnosti PST CLC Mitsui-Soko a.s. je poskytovat komplexní celní, logistické a přepravní služby nejvyšší kvality, které přesahují očekávání zákazníků. Zázemí nadnárodní mateřské společnosti Mitsui-Soko pro nás představuje výhodu silného finančního zázemí za současného zachování naší jedinečnosti.

Vize společnosti

Company vision

Společnost v roce 2016 představila a schválila firemní Strategii 2017-2022, která definuje naši vizi. V duchu této vize společnost pracovala i v uplynulém fiskálním roce.

Vize:

- Stát se prosperující a stabilní společností v oblasti skladových služeb, přeprav a celních služeb se silnou a známou značkou.
- Postupně realizovat akce vedoucí k navýšení skladovacích kapacit, zvýšení produktivity práce, a to vše při současném zachování vysoké kvality a jedinečného přístupu ke klientům.
- Investicemi zatraktivnit společnost v očích současných klientů a zároveň proniknout do povědomí nových potencionálních zákazníků.
- I nadále těžit z kvalitního servisu, který je zajišťován vysoce kvalifikovaným personálem.
- Celkovým progresem zamezit případným ztrátám současných tržních pozic.
- Po realizaci plánovaných investic vyhodnotit situaci na trhu a pokračovat v dalším rozvoji, např. formou akvizic.
- Stát se silným a důležitým členem v rámci skupiny Mitsui-Soko.

Počátkem roku 2021 bylo přijato **Rozšíření a aktualizace strategie společnosti na roky 2021 – 2024**, připravené managementem společnosti. Aktualizovaná strategie se zaměřuje na dvě klíčové oblasti strategického rozvoje společnosti:

I. Rozvoj PST CLC Mitsui-Soko a.s. v České republice

- nové priority pro rozvoj společnosti s ohledem na vnější ekonomické souvislosti a předpokládanou nadcházející recesi
- posílení v oblasti silniční dopravy díky získání vlastní Koncese nákladního dopravce
- zaměření na nové trendy v logistice, a to především v IT oblasti

A mission of PST CLC Mitsui-Soko a.s. is to provide comprehensive top quality customs, logistics and shipping services exceeding customer expectations. A background of the multinational parent company Mitsui-Soko represents for us an advantage of a strong financial background while keeping our uniqueness.

In 2016, the Company presented and approved the Corporate strategy for 2017-2022 which defines our vision. In the spirit of this vision, the Company worked also in the past fiscal year.

Vision:

- To become a prosperous and stable company in the field of warehouse services, forwarding and customs services with a strong and well-known brand.
- Step by step to implement actions leading to the storage capacities increase, increase in the work productivity, all that while keeping top quality and a unique approach to clients.
- Investments to make the Company more attractive in eyes of current clients and, simultaneously, spread the awareness of new potential customers.
- Continue to make benefits from top quality services provided by highly qualified personnel.
- Prevent potential losses of current market positions through overall progress.
- After implementation of planned investments, to evaluate a market situation and continue with further development, e.g. in form of acquisitions.
- Become a strong and important member within the Mitsui-Soko Group.

At the beginning of 2021, the **Company Strategy Expansion and Updating for 2021-2024** was adopted, prepared by the Company management. The updated strategy focuses on two key areas of the Company strategic development:

I. The PST CLC Mitsui-Soko a.s. Development in the Czech Republic

- New priorities for the Company development with regard to external economic contexts and suggested upcoming recession
- Strengthening in the field of road transport due to acquisition of its own Freight Carrier Concession
- To focus on new trends in logistics, especially in IT

II. Mezinárodní rozvoj PST CLC Mitsui-Soko a.s. v Evropě

- rozšíření Strategie společnosti o rozvoj mimo Českou republiku
- rozvoj a rozšíření poskytovaných služeb dceřiné společnosti PST Hungary Kft.
- posouzení možnosti rozšíření aktivit na oblasti západní Evropy a regionu střední a východní Evropy, především pro oblast námořních a jiných přeprav

Dodejme, že s nástupem nového fiskálního roku bude společnost připravovat novou strategii na další období.

II. International Development of PST CLC Mitsui-Soko a.s. in Europe

- The Company strategy expansion by development outside the Czech Republic
- A development and expansion of services provided by the subsidiary company PST Hungary Kft.
- An assessment of the possibility to expand to the regions of Western Europe and region of Central and Eastern Europe, especially for the area of sea forwarding and other forwarding.

Let's add that with the beginning of the new fiscal year, the Company will be preparing a new strategy for the next period.

PST CLC Mitsui-Soko a.s. v roce 2022

PST CLC Mitsui-Soko a.s. in 2022

1. Hlavní obory činnosti

Main business activities

Naším obchodním partnerům jsme v uplynulém fiskálním roce nabízeli služby a řešení vycházející z komplexního provázaného logistického řetězce. Zajišťujeme nejen přepravu zboží a vyřízení veškerých celních formalit, ale také jeho uskladnění v našich logistických centrech – ta mají rovněž status celních a dočasných skladů, jakož i následnou distribuci ke konečnému uživateli.

In the last fiscal year, we offered to our business partners services and solutions based on a comprehensive interconnected logistics chain. We provide not only forwarding of the goods and completion of all customs formalities but also its storage in our logistics centers - they also have a status of customs and temporary warehouses, as well as subsequent distribution to the end user.



Přepravy Forwarding

V oblasti přeprav PST CLC Mitsui-Soko a.s. využívá svou pozici globálního hráče na trhu díky tomu, že je součástí japonské skupiny Mitsui-Soko Group. Uplynulý fiskální rok byl ovšem poznamenán válkou na Ukrajině, což se projevilo nedostatkem řidičů na trhu a enormním růstem nákladů. Zvýšily se jak náklady na pohonné hmoty, tak i náklady na náhradní díly, servisní práce a pneumatiky.

Při celokamionových a paletových přepravách po Evropě firma efektivně vytěžuje volné přepravní kapacity, nabízí možnost proclení zboží v síti svých celních pracovišť, zásilky umí připojistit nad rámec odpovědnosti dopravce.



In the field of PST forwarding, CLC Mitsui-Soko a.s. utilizes its position as a global player in the market by being a part of the Japanese Mitsui-Soko Group. However, the last fiscal year was affected by the war in the Ukraine, which resulted into a lack of drivers on the market and enormous cost increase. Both the cost of fuel and the cost of spare parts, service work and tires, have been increased.

In full truck load and pallet transport within Europe, the Company efficiently utilizes free transport capacity, offers a possibility of customs clearance of the goods in our customs offices network, is able to arrange additional

PST CLC Mitsui-Soko a.s. je dopravcem, společnost má flotilu vlastních vozidel, která je využívána v rámci oddělení distribuce pro rozvoz zásilek klientů v rámci ČR. Ke konci fiskálního roku bylo ve flotile PST CLC Mitsui-Soko a.s. 12 vlastních vozidel. Jejich výhodou je hlavně zvýšení konkurenceschopnosti firmy a snížení závislosti na externích dopravcích. Firma nadále s externími dopravci samozřejmě spolupracuje.

Společnost PST CLC Mitsui-Soko a.s. v rámci testování v závodě Philip Morris ČR v Kutné Hoře zkoušela vůz Renault Trucks D E-Tech. Cílem zkoušky bylo zjistit možnosti elektromobilu v interním provozu Philip Morris ČR. Vzhledem k aktuální pořizovací hodnotě tohoto vozu nebylo přistoupeno k jeho pořízení.

Oddělení námořních přeprav využívá mezinárodní síť Mitsui-Soko a to jak pro exporty, tak importy. Zboží přepravuje jako celokontejnerové (FCL), nebo kusové (LCL) zásilky.

Firma i ve fiskálním roce 2022 provozuje vlastní sběrnou linku ze Šanghaje do Česka. Dodejme, že společnost PST CLC Mitsui-Soko a.s. vzhledem k ustálení tranzitních časů ve fiskálním roce 2022 obnovila pravidelnou kontejnerovou námořní sběrnou linku ze Šanghaje, které byla ve fiskálním roce 2021 pozastavena kvůli velkým zdržením v námořní dopravě. Tato sběrná linka z Číny do ČR byla tehdy přesunuta na železnici. Aktuálně tedy PST CLC Mitsui-Soko a.s. zajišťuje sběrnou linku z Číny po moři i po železnici.

Ve fiskálním roce 2022 firma připravovala otevření filiálky v Rotterdamu, což bude mít jistě nemalý vliv na obchodní aktivity společnosti. PST CLC Mitsui-Soko a.s. si od nové pobočky slibuje větší konkurenceschopnost na tamním trhu a získání nových klientů.

Situace v leteckých přepravách kopírovala globální trend, kdy v rámci fiskálního roku docházelo k poklesu objemu leteckých přeprav. Klienti hledali cesty, jak ušetřit. Jednou z těchto cest bylo snížit náklady na dopravu a snažit se minimalizovat využití letecké dopravy. V prvním polovině fiskálního roku se leteckým přepravám ještě poměrně dařilo, v druhé polovině fiskálního roku už klienti výrazněji více zvažovali, jaké množství palet a jakou formou nechají přepravit.

PST CLC Mitsui-Soko a.s. využívá největší letecký HUB v Evropě, letiště Frankfurt n. M. a vlastní Air Cargo sklad v terminálu Skyport na letišti Praha. Realizuje door-to-door přepravy i celní odbavení a variabilní zpracování zásilek v logistických centrech. Na poli kontejnerových přeprav PST CLC Mitsui-Soko a.s. v uplynulém roce upevnila svou pozici a poskytuje přepravy první a poslední míle nejen velkým rejdářským společnostem.

insurance for consignments beyond the carrier's liability. PST CLC Mitsui-Soko a.s. is a carrier; the Company has a fleet of its own vehicles which is used within the distribution department for delivery of client shipments within the Czech Republic. At the end of the fiscal year, the PST CLC fleet of Mitsui-Soko a.s. comprised 12 own vehicles. Their benefit is mainly an increase in the Company's competitiveness and reduction in dependence on external carriers. Of course, the Company continues to cooperate with external carriers.

The company PST CLC Mitsui-Soko a.s. as a part of testing at the Philip Morris CR plant in Kutná Hora tested the Renault Trucks D E-Tech car. The aim of the test was to find out potentials of an electric car in the internal operation of Philip Morris CR. Due to the current purchase value of this car, it was not purchased.

The sea forwarding department uses the Mitsui-Soko international network - both for exports and imports. It transports goods as full container (FCL) or piece (LCL) shipments.



Further, the Company operates its own collection line from Shanghai to the Czech Republic in fiscal year 2022. Let us add that the company PST CLC Mitsui-Soko a.s. due to stabilization of transit times in FY2022, renewed a regular container sea pick-up line from Shanghai, which was suspended in FY21 due to major shipping delays. This collection line from China to the Czech Republic was then moved to the railway. Currently, PST CLC Mitsui-Soko a.s. provides a collection line from China by sea and by rail.

In the fiscal year 2022, the Company was preparing to open a branch in Rotterdam which will certainly have a significant impact on the Company business activities. PST CLC Mitsui-Soko a.s. promises higher competitiveness on the local market and acquisition of new clients from the new branch.

A situation in the air forwarding followed the global trend, where there was a decrease in the volume of air transport within the fiscal year. Clients were looking for ways how to save. One of these ways was to reduce transport costs and try to minimize the use of the air transport. In the first half of the fiscal year, air transport was still relatively successful, in the second half of the fiscal year, clients were significantly more considering the quantity of pallets and in what form they would be transported.

PST CLC Mitsui-Soko a.s. uses the largest aviation HUB in Europe, Frankfurt am Main airport . and its own Air Cargo warehouse in the Skyport terminal at the Prague airport. It carries out door-to-door transport as well as customs clearance and variable processing of shipments in logistics centers. In the field of container transport, in the last year PST CLC Mitsui-Soko a.s. strengthened its

Služby poskytuje na terminálech Mělník, Pardubice, Lovosice a Ostrava Paskov, s napojením na terminály v Praze a České Třebové. Dále firma PST CLC Mitsui-Soko a.s. upevnila pozici v terminálu Kolín, odkud rozváží zásilky, které přijedou vlakem z Turecka a dalších zemí. Nově společnost PST CLC Mitsui-Soko a.s. začala v uplynulém fiskálním roce zajišťovat přepravy v rámci první a poslední míle na kontejnerovém terminálu kombinované dopravy v Brně. PST CLC Mitsui-Soko a.s. zajišťuje v Brně tyto přepravní služby prostřednictvím smluvních dopravců.

A ještě jedna novinka. Společnost PST CLC Mitsui-Soko a.s. spustila vlastní mobilní aplikaci, která slouží řidičům přepravujícím kontejnery a zákazníkům firmy. Aplikace je totiž on-line spojena se zákaznickým portálem PST CLC Mitsui-Soko a.s. Díky aplikaci mají dispečeré a zákazníci aktuální přehled o stavu zásilek. Hlavní výhodou aplikace je automatizace a také transparentnost ve vztahu k zákazníkům. Společnost plánuje v nadcházejících letech implementaci této aplikace do dalších druhů přeprav.

Celní služby

Customs Services

Divize celních služeb společnosti PST CLC Mitsui-Soko a.s. zaznamenala historicky nejúspěšnější fiskální rok, což bylo způsobeno organickým růstem a úspěšnou obchodní a marketingovou činností.

Výrazný podíl na tom mělo i zvýšení procenta elektronizace celních služeb společnosti PST CLC Mitsui-Soko a.s. Celní služby poskytujeme na 17 pobočkách v rámci celé ČR – přímým zastoupením či spoluprací s partnery. PST CLC Mitsui-Soko a.s. má tedy síť vlastních i partnerských poboček. V závěru fiskálního roku byla



The customs services division of PST CLC Mitsui-Soko a.s. recorded its most successful fiscal year in the history which was caused by the organic growth and successful sales and marketing activities.

The increase in percentage of computerization of the customs services of PST CLC Mitsui-Soko a.s. also played a significant part in this. We provide customs services at 17 branches throughout the whole Czech Republic – either through direct representation, or in cooperation with partners. Thus, PST CLC Mitsui-Soko a.s. holds a network of its own and partner branches. At the end of the fiscal year, a partner branch of customs services was opened in České Budějovice. A team of qualified customs clearance agents realizes a fast and safe course of even the most demanding customs cases.

position, and provides first and last mile transportation not only to large shipping companies.

It provides services at terminals in Mělník, Pardubice, Lovosice and Ostrava Paskov, with connections to terminals in Prague and Česká Třebová. In addition, the company PST CLC Mitsui-Soko a.s. consolidated its position in the Cologne terminal, from where it delivers shipments arriving by train from Turkey and other countries. Newly, in the last fiscal year, PST CLC Mitsui-Soko a.s. it started to provide transportation within the first and last mile at the combined transport container terminal in Brno. PST CLC Mitsui-Soko a.s. provides these transport services in Brno through contracted transporters.

And one more news. The company PST CLC Mitsui-Soko a.s. launched its own mobile application that serves to drivers transporting containers and customers of the Company. The application is connected on-line with the customer portal PST CLC Mitsui-Soko a.s. Thanks to the application, dispatchers and customers have an up-to-date overview of the status of shipments. The main advantage of the application is automation as well as transparency in relation to customers.

otevřena partnerská pobočka celních služeb v Českých Budějovicích. Tým kvalifikovaných celních deklarantů realizuje rychlý a bezpečný průběh i nejnáročnějších celních případů.

PST CLC Mitsui-Soko a.s. je držitelem certifikátu Schváleného hospodářského subjektu AEO v nejvyšším stupni F. To firmě umožňuje nabízet čerpání veškerých výhod při celním řízení, které souvisí s dovozem a vývozem zboží. Pro své klienty provozuje Celní portál, díky kterému zákazníci získají přístup do elektronického archivu dokumentů k celnímu řízení a mají možnost sledovat detaily všech celních operací on-line.

Jako jeden z nejvýznamnějších poskytovatelů celních služeb v ČR společnost PST CLC Mitsui-Soko a.s. nabízí klientům profesionální servis, celní poradenství včetně návrhu vhodných celních postupů, využití zjednodušených celních postupů, centralizované celní řízení, propuštění zboží do režimu bez nutnosti předložení zboží CÚ či systém celních záruk pro všechny režimy. Zpracovává a podává hlášení Intrastat a v neposlední řadě neustále sleduje a reaguje na změny a platnou legislativu v oblasti národních celních předpisů a celních předpisů EU.

Fiskální rok 2022 byl pro společnost PST CLC Mitsui-Soko a.s. i v oblasti celních služeb velmi příznivý. Došlo k překonání očekávání. Firma získává stále nové klienty, což se na tomto úspěchu podepisuje. Nové klienty firma získala i díky neustálému zdokonalování automatizace zpracování dat a schopnosti poskytovat služby 24/7.

Pracovníci divize celních služeb společnosti PST CLC Mitsui-Soko a.s. pravidelně navštěvují odborné kurzy. Firma dbá na neustálé zvyšování kvalifikace celého týmu.

Skladování

Warehousing

Skladování je zajišťováno v šesti moderních logistických centrech po celé ČR vždy dle konkrétních potřeb zákazníka. Na základě analýzy společnost PST CLC Mitsui-Soko a.s. klientům navrhuje optimální logistické řešení a nastavuje vhodné logistické procesy. Klade důraz na kvalitu a flexibilitu poskytovaných služeb, o zboží klientů se vždy stará tým kvalifikovaných odborníků.

Aktuálně má společnost PST CLC Mitsui-Soko a.s. k dispozici více než 80 000 m² skladových ploch v moderních logistických centrech. Multi-user sklady LC Úžice (Praha), LC Brno, LC Pohořelice a LC Mošnov (Ostrava) disponují statusem celních a dočasných skladů s moderním WMS & TMS řešením a nabízejí rovněž služby přidané hodnoty jako je balení, přebalování, etiketování, zpracování speciálních přibalů a multipacků. Další logistické centrum se nachází v Nehvizdech. Své služby společnost poskytuje pro Philip Morris ČR také v dedikovaném pracovišti v Kutné Hoře. V rámci Ostravska ve fiskálním roce došlo k přestěhování skladu z ostravské Hrabové do Mošnova. Provoz v Ostravě-Hrabové společnost PST CLC Mitsui-Soko a. s. ukončila.

Logistické centrum Kutná Hora je dedikované pracoviště

PST CLC Mitsui-Soko a.s. is a holder of the certificate of the Authorized Economic Operator AEO of the top level F. This allows the Company to offer the use of all benefits during customs procedures, which are related to the goods import and export. It operates a Customs Portal for its clients, thanks to which customers gain access to an electronic archive of documents for customs procedures, and have an opportunity to follow on-line details of any all customs operations.

As one of the most important providers of customs services in the Czech Republic, PST CLC Mitsui-Soko a.s. offers to clients professional services, customs consultancy including a proposal of appropriate customs procedures, application of simplified customs procedures, centralized customs management, release of the goods into a regime without a need to present the goods to the customs office, or a system of customs guarantees for any and all regimes. It processes and submits Intrastat reports and, at last but not at least, it monitors continuously and reacts to changes and applicable legislation in the area of national customs regulations and EU customs regulations.

The fiscal year 2022 was for PST CLC Mitsui-Soko a.s. also very favorable in the field of customs services. Expectations were even exceeded. The Company has been continuously gaining new clients which is reflected in this success. The Company gained new clients thanks to a continuous improvement of data processing automation and ability to provide 24/7 services.

Employees of the customs services division of PST CLC Mitsui-Soko a.s. regularly attend professional courses. The Company pays attention to continuous improvement of qualifications of the whole team.



Warehousing is provided in six advanced logistics centers throughout the whole Czech Republic, always depending on specific customer's needs. Based on an analysis, PST CLC Mitsui-Soko a.s. proposes an optimal logistic solution to clients, and sets up suitable logistic processes. It focuses on quality and flexibility of provided services; always a team of qualified experts takes care of the goods of clients.

Currently, more than 80 000 m² of warehouse space in advanced logistics centers are available to PST CLC Mitsui-Soko a.s. Multi-user warehouses LC Úžice, (Prague), LC Brno, and LC Ostrava have a status of bonded and customs temporary warehouses with advanced WMS & TMS solutions, and, further, they offer also added value services such as packing, repacking, labeling, special adding of promotional products into packages, and multipacks. Another logistics center is located in Nehvizdy. The Company also provides its services for Philip Morris ČR in a dedicated workplace in Kutná Hora. Within the Ostrava region, the warehouse was moved from Hrabová in Ostrava to Mošnov in the fiscal year. PST CLC Mitsui-Soko a.s. has closed its operations in Ostrava-Hrabová.

The Logistics Center Kutná Hora is a dedicated internal logistics workplace for Philip Morris ČR that provides

interní logistiky pro Philip Morris ČR zajišťující komplexní zásobování výrobních linek materiálem i expedici vyrobených cigaret v celním a daňovém režimu.

Pro Philip Morris ČR byl ve fiskálním roce realizován projekt monitoringu procesů a efektivního využití manipulační techniky a personálu. K tomu PST CLC Mitsui-Soko a.s. využila produkt digitálního dvojčete na vybraných pracovištích. Konkrétně bylo digitální dvojče aplikováno na sklad hotové výroby a sklad přímého materiálu. Implementace projektu digitálního dvojčete byla úspěšná. Na základě toho firma plánuje rozšíření tohoto projektu i na jiné provozy v rámci zakázky ve Philip Morris ČR.

Logistické centrum Nehvizdy je dedikováno pro Continental Barum a obsluhuje český a slovenský trh pneumatikami. Sklad v Pohořelicích, který byl dříve pro Continental Barum také dedikován, již nyní společnost PST CLC Mitsui-Soko a.s. využívá jako klasický multi-user sklad. Má tam stabilní a kvalifikovaný personál. Do tohoto skladu se podařilo přemístit několik zakázek z Brna, kde již sklad kapacitně nestačil. Současně se podařilo zajistit několik nových zakázek. Na konci fiskálního roku bylo rozjednáno několik projektů, které byly ve fázích výběrových řízení.

Ve fiskálním roce společnost PST CLC Mitsui-Soko a.s., jak již bylo uvedeno, pokračovala ve spolupráci se svým klíčovým zákazníkem v oblasti interní logistiky, společností Philip Morris ČR v Kutné Hoře. Smlouva je prodloužena do roku 2024.

Výsledky v oblasti skladování jsou za fiskální rok 2022 velmi dobré.

Zaplňenost stávajících skladů, v nichž PST CLC Mitsui-Soko a.s. poskytuje své služby, přesahuje 90 %. Společnost se v průběhu fiskálního roku začala zabývat rozšířením skladových kapacit v oblasti Prahy a okolí, protože distribuční centrum v Úžicích je dlouhodobě zaplněno.

Ve fiskálním roce se společnost PST CLC Mitsui-Soko a.s. začala zabývat i standardizací WMS systémů s cílem, aby byl v rámci všech skladů používán jen jeden WMS systém. Zahájen byl také projekt utilizace manipulační techniky v rámci všech skladů společnosti PST CLC Mitsui-Soko a.s. Jeho cílem je definovat, zda jsou všechny kusy manipulační techniky optimálně využívány a zda je správně nastaven systém jejich financování. Výsledkem tedy bude specifikace, zda jsou jednotlivé vozíky pro dané provozy technicky a finančně vhodné.

Společnost PST CLC Mitsui-Soko a.s. ve fiskálním roce začala realizovat i projekt zefektivnění provozu osvětlení ve skladech. Je zaměřen na efektivní rozsvěcování v uličkách v logistických centrech. Princip projektu je jednoduchý: nerozsvítí se celý sklad najednou, ale pouze regálová ulička, ve které čidlo zaznamená pohyb manipulační techniky nebo personálu. Cílem tohoto projektu, který bude pokračovat, je výrazná finanční úspora díky nižší spotřebě elektrické energie.

comprehensive supplies of production lines with materials and dispatch of manufactured cigarettes in the customs and tax regime.

A project of process monitoring and effective use of handling equipment and personnel was implemented for Philip Morris ČR in the fiscal year. In addition, PST CLC Mitsui-Soko a.s. used a digital twin product at selected workplaces. Particularly, the digital twin was applied to the finished goods warehouse and to the direct material warehouse. The implementation of the digital twin project was successful. Based on this, the Company plans to expand this project to other operations as a part of the order in Philip Morris CR.

The Nehvizdy logistics center is dedicated to Continental Barum, and it serves to the Czech and Slovak tire market. The warehouse is located in Pohořelice, which was previously also dedicated to Continental Barum, is currently used by PST CLC Mitsui-Soko a.s. as a classic multi-user warehouse. The Company employs a stable and qualified staff there. The Company succeeded to move some orders from Brno, where the warehouse capacity was not longer sufficient, to this warehouse. Simultaneously, some new orders were successfully gained. At the end of the fiscal year, some projects that were in the tender stages, were still discussed.

In the fiscal year, PST CLC Mitsui-Soko a.s., as it was already mentioned, continued to cooperate with its key customer in the field of internal logistics, Philip Morris ČR in Kutná Hora. The Contract is extended until 2024.

The results in warehousing for the fiscal year 2022 are very good.

The capacity utilization in terms of filling up the existing warehouses in which PST CLC Mitsui-Soko a.s. provides its services exceeds 90%. In the course of the fiscal year, the Company began to deal with warehouse capacities extension in the Prague area and surrounding area since the distribution center in Úžice has been full for a long time already.

Further, in the fiscal year, PST CLC Mitsui-Soko a.s. started to deal with the WMS systems standardization with the aim to use only one WMS system in all warehouses. A project to utilize handling equipment was also launched within all warehouses of PST CLC Mitsui-Soko a.s. Its goal is to define whether all pieces of handling equipment are optimally used, and whether the system of their financing is set up correctly. Therefore, a result will be a specification of whether individual trucks are technically and financially suitable for specified operations.

In the fiscal year, PST CLC Mitsui-Soko a.s. also started to implement a project to improve the efficiency of lighting operations in warehouses. It is aimed at efficient lighting in aisles in logistics centers. A principle of the project is simple: the entire warehouse is not lit up at once but only the shelf aisle in which a sensor detects movement of handling equipment or personnel. The aim of this project which will continue is significant financial savings due to lower electricity consumption.

2. Integrovaný systém řízení a certifikace

Integrated management system and certification

Společnost PST CLC Mitsui-Soko a.s. je certifikována společností Lloyd's Register LRQA, a to pro oblast kvality ČSN EN ISO 9001: 2015 (od roku 2000), ochrany životního prostředí ČSN EN ISO 14001:2015 (od roku 2010), bezpečnosti a ochrany zdraví ČSN EN ISO 45001:2018 (od roku 2020) a hospodaření s energiemi ČSN EN ISO 50001:2018. Cílem posledního auditu byla realizace 1. dozorového auditu. Tento audit tedy posoudil soulad systému managementu PST CLC Mitsui-Soko a.s. pro ISO 50001:2018, ISO 9001:2015, ISO 14001:2015, ISO 45001:2018.

Shrnutí fiskálního roku 2022 z pohledu integrovaného systému řízení

Podarilo se obhájit re-certifikaci a všechny naše certifikáty, jichž je PST CLC Mitsui-Soko nositelem.



Na základě provedeného auditu lze konstatovat, že zavedený systém ISŘ je dostatečně efektivní, jeho schopnost plnit požadavky zákazníků prokazuje stabilita klíčových zákazníků, nízký počet reklamací a vysoká míra spokojenosti zákazníků s poskytovanými službami.

V průběhu auditu bylo rovněž prokázáno, že společnost při svých činnostech využívá rozhodování na základě hodnocení rizik a zavádí opatření k jejich eliminaci. Rizika jsou hodnocena ze všech relevantních aspektů, tj. z pohledu kvality, environmentu, bezpečnosti práce i energetické náročnosti.

Pro potřeby identifikace rizik IMS byla jmenována komise IMS, která zahrnuje zástupce zaměstnanců na všech úrovních řízení. Monitorování zdraví zaměstnanců je prováděno smluvním lékařem na roční bázi. Záznam o provedení dohledu lékařských služeb byl dostupný a poskytl dostatek informací k prokázání funkčnosti tohoto systému.

Shodu s požadavky kritériálních norem ISO 9001:2015, ISO 14001:2015, ISO 45001:2018 a ISO 50001:2018 audit hodnotí jako velmi dobrou a přiměřenou: jak požadavkům zainteresovaných stran, tak i vlastním požadavkům organizace. Společnost PST CLC Mitsui-Soko a.s. nadále splňuje požadavky zavedených standardů.

Konstatováno neustálé zlepšování

Neustálé zlepšování bylo prokázáno např. v těchto oblastech:

- Plánovaná obměna stávajícího osvětlení LC za LED zdroje.
- Rozšiřování systémů certifikace
- Projektové řízení - Open project.

PST CLC Mitsui-Soko a.s. is a company certified by Lloyd's Register LRQA, particularly for the field of quality pursuant to ČSN EN ISO 9001: 2015 (since 2000), environment protection pursuant to ČSN EN ISO 14001:2015 (since 2010), occupational safety and health pursuant to ČSN EN ISO 45001:2018 (since 2020), energies management pursuant to ČSN EN ISO 50001:2018. The aim of the most recent audit was to implement the 1st supervising audit. Thus, the mentioned audit assessed a compliance of the PST CLC Mitsui-Soko a.s. management for ISO 50001:2018, ISO 9001:2015, ISO 14001:2015, ISO 45001:2018.

A Summary of the Fiscal Year 2022 In A Point of View of Integrated Management System

We succeeded to defend re-certification and all our certificates held by PST CLC Mitsui-Soko.

Based on the conducted audit, it can be concluded that the established IMS system is sufficiently effective, its ability to meet customer requirements is demonstrated by stability of key customers, a low number of complaints and a high level of customer satisfaction with the services provided.

During the audit, it was also proven that the Company makes decisions based on risk assessment in its activities and implements measures to eliminate them. Risks are evaluated from all relevant aspects, i.e. in a point of view of quality, environment, work safety, and energy consumption.

For purposes of identifying IMS risks, an IMS committee was appointed, which includes employee representatives at all levels of management. Employee health monitoring is carried out by a contracted doctor on an annual basis. A medical service surveillance record was available and provided sufficient information to demonstrate the functionality of this system.

Based on the audit, compliance with requirements of the criteria standards ISO 9001:2015, ISO 14001:2015, ISO 45001:2018 and ISO 50001:2018 is evaluated to be very good and adequate: both in terms of requirements of interested parties and organization requirements. PST CLC Mitsui-Soko a.s. continues to meet requirements of established standards.

A continuous improvement is stated

A continuous improvement has been demonstrated in areas such as:

- Planned replacement of existing LC lighting with LED sources.
- Extension of certification systems

- IS Karat - nové funkcionality
- Data security – Mobil device management (řízení a hlídání obsahu).
- Projekty procesu Celní deklarace, průběžná práce na projektu „Brexit“, obhájení certifikace CEO.
- Nový systém pro el. správu dokumentů v rámci celního oddělení (HD Portal).

PST CLC Mitsui-Soko a.s. je členem těchto odborných sdružení:

- Svaz spedice a logistiky České republiky
- Hospodářská komora České republiky
- Port of Hamburg



Port of Hamburg Marketing

- Project management - Open project.
- IS Karat - new functionalities
- Data security – Mobile device management (management and monitoring of content).
- Customs declaration process projects, ongoing work on the “Brexit” project, defense of CEO certification.
- A new system for el. document management within the customs department (HD Portal).

PST CLC Mitsui-Soko a.s. is a member of the following professional associations:

- Association of Forwarding and Logistics of the Czech Republic
- Economic Chamber of the Czech Republic
- Port of Hamburg

3. Oblast lidských zdrojů

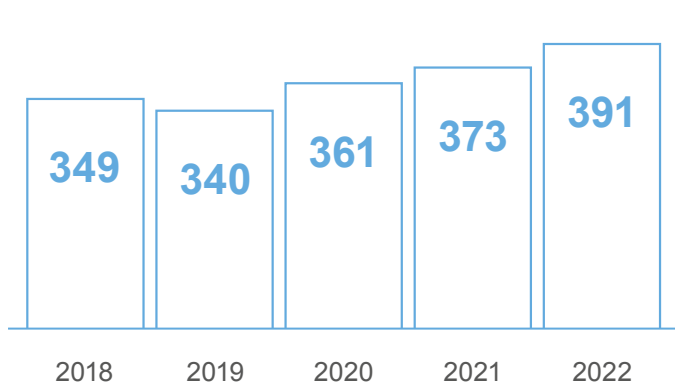
Human resources

Rok 2022 byl pro oblast řízení lidských zdrojů velmi náročný, a to především z důvodu dlouhotrvajícího nedostatku pracovních sil na trhu práce v ČR. Předpokládaný dopad energetické krize se neprojevil v očekávané míře a situace na trhu práce se nijak významně nezměnila.

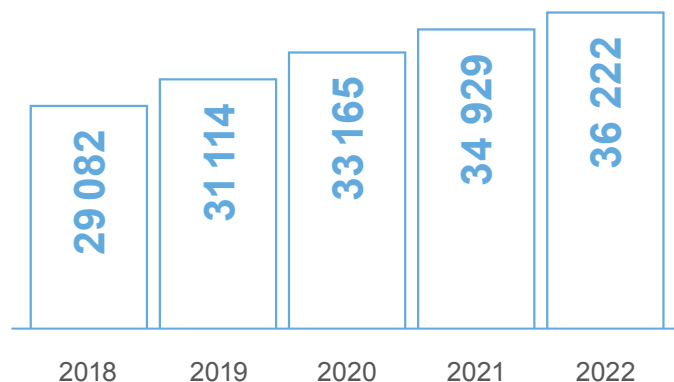
Vzhledem k velmi vysokým cenám za benzín a naftu společnost PST CLC Mitsui-Soko a.s. přikročila k rozšíření nabízených benefitů pro zaměstnance, a to o příspěvek na dopravu. Cílem tohoto opatření bylo částečné zmírnění dopadu vysokých cen za benzín a naftu na zaměstnance.

The year 2022 was very challenging for the field of human resources management, mainly due to long-term shortage of labor on the labor market in the Czech Republic. A suggested impact of the energy crisis did not manifest itself to the expected extent, and the situation on the labor market did not change significantly.

Due to very high prices of gasoline and diesel, PST CLC Mitsui-Soko a.s. proceeded to extend benefits offered to employees, including a transport allowance. The aim of this measure was to partially mitigate the impact of high petrol and diesel prices on employees.



Průměrný přepočtený stav zaměstnanců
The average calculated number of employees



Vývoj průměrné mzdy (Kč)
Average earnings (CZK)

V průběhu roku došlo ke zvýšení počtu zaměstnanců napříč celou společností PST CLC Mitsui-Soko a.s. K 31. 3. 2023 měla společnost 391 zaměstnanců, propočet vychází z průměrného přepočteného stavu pracovníků. Nárůst je způsoben rostoucí nabídkou poskytovaných služeb našim klientům.

Průměrná měsíční mzda dosáhla v roce 2022 výše 36 222 Kč.

4. Vzdělávání

Learning

Klíčovým prvkem v procesech řízení lidských zdrojů je oblast vzdělávání a rozvoj pracovníků. Již v roce 2019 společnost zahájila čerpání prostředků z dotace na vzdělávání zaměstnanců z Evropského sociálního fondu – Operační program Zaměstnanost. Ve fiskálním roce 2022 tento projekt úspěšně zakončila. Celkem se zapojilo 250 zaměstnanců, z toho 24 pracovníků starších 55 let. Společnost PST CLC Mitsui-Soko a.s. uspořádala 134 kurzů. Rozpočet na vzdělávání od začátku do konce tohoto projektu přesáhl 6 milionů Kč. Část těchto prostředků byla kompenzována z uvedeného dotačního titulu.

Každý z účastníků absolvoval alespoň 1 kurz, někteří však i deset. PST Akademie společnosti PST CLC Mitsui-Soko a.s. nabízí kolegům získání jednak aktuálních odborných znalostí v oblasti jejich výkonu práce, ale také v oblasti měkkých dovedností, jako je komunikace a spolupráce. Neméně podstatnou oblastí vzdělávání je Obecné IT, jako prohloubení znalostí nástrojů MS Office (Excel, Word, Outlook), kybernetické bezpečnosti a také nástroj MS Teams. Speciálně pro kolegy z logistiky byly uspořádány kurzy zaměřující se na aktuální trendy v oboru. Pro kolegy a kolegyně napříč společností jsme uspořádali také školení první pomoci takovou formou, aby si tyto dovednosti co nejlépe zažili.

Společnost využívala spolupráci se Střední průmyslovou školou dopravní, Praha 1, na jejímž základě firma od ledna 2022 přivítala u absolvování povinné praxe jednoho studenta 3. ročníku oboru Zasílatelství. Navíc využila spolupráce se střední průmyslovou školou v Kutné Hoře, kde umístila pro vykonání povinné školní praxe dva studenty. A dále zmiňme spolupráci se SOŠ a SOU Čelákovice, kde má společnost na dlouhodobé praxi jednoho studenta.

In the course of the year, there was an increase in a number of employees across the whole company PST CLC Mitsui-Soko a.s. As of March 31, 2023, the Company had 391 employees, the calculation is based on the average number of employees. This increase is a way of increasing the range of services provided to our clients.

An average monthly wage reached CZK 36,222 in 2022.

A key element in human resource management processes is the area of training and development of workers. Already in 2019, the Company started to draw funds from the subsidy for employee education from the European Social Fund - Operational Program Employment. It successfully completed this project in the fiscal year 2022. A total of 250 employees participated, including 24 workers over 55 years of age. PST CLC Mitsui-Soko a.s. organized 134 courses. A budget for education from the beginning to the end of this project exceeded 6 million CZK. A part of these funds was compensated from the mentioned subsidy title.

Each of participants completed at least 1 course, however, some of them completed even ten courses. The PST Academy of PST CLC Mitsui-Soko a.s. offers colleagues gaining of up-to-date professional knowledge in the field of their work performance as well as in the field of soft skills such as communication and cooperation. An equally important area of education is General IT, such as deepening the knowledge of MS Office tools (Excel, Word, Outlook), cyber security and also the MS Teams tool. Courses focused on current trends in the field were organized especially for colleagues from logistics. We also organized first aid training for colleagues across the Company in such a way that they could experience these skills as well as possible.

The Company utilized cooperation with A High School of Transport, Prague 1, based on which the Company welcomed one student in the 3rd year in the field of Shipping from January 2022 to complete mandatory internship. In addition, it utilized cooperation with a secondary vocational school in Kutná Hora, where it placed two students for compulsory school experience. And let's also mention the cooperation with secondary vocational school and secondary vocational apprenticeship center Čelákovice, where the Company has a student on long-term practice.



Evropská unie
Evropský sociální fond
Operační program Zaměstnanost

PST AKADE  **IE**
PROFESIONALITA | SYNERGIE | TÝM



AAA[®]



Dun & Bradstreet má čest potvrdit, že společnost

PST CLC Mitsui-Soko a.s.

(IČO: 25397249 D-U-N-S[®] Number: 49-650-7492)

splňuje nepřetržitě po dobu pěti let
nejpřísnější kritéria hodnocení ekonomických subjektů
podle statistického prediktivního modelu Dun & Bradstreet.

Tím se řadí do exkluzivní skupiny
nejdůvěryhodnějších společností v České republice.

14.10.2022

Neeraj Sahai

President, Dun & Bradstreet International

dun & bradstreet

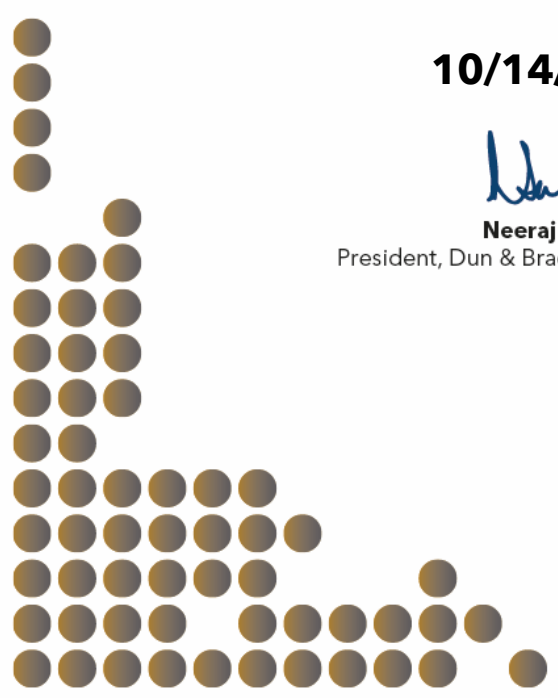


Dun & Bradstreet has the honour to certify that the company
PST CLC Mitsui-Soko a.s.
 (Company ID: 25397249 D-U-N-S® Number: 49-650-7492)

for the last five years has met the strictest criteria of the evaluation of business entities according to Dun & Bradstreet statistic predictive model.
 Thus the company belongs to the exclusive group of the most trustworthy companies in the Czech Republic.

10/14/2022

Neeraj Sahai
 President, Dun & Bradstreet International



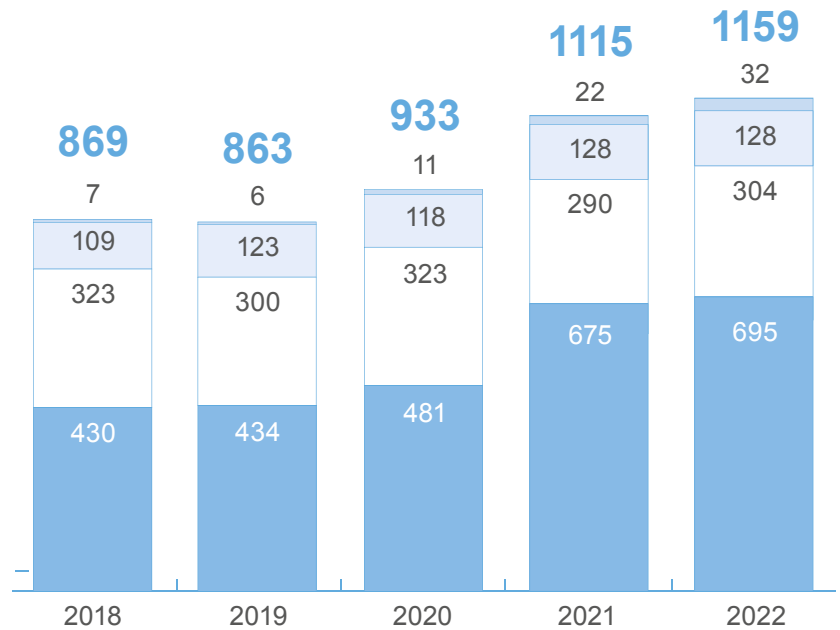
dun & bradstreet

5. Vybrané finanční ukazatele

Selected financial indicators

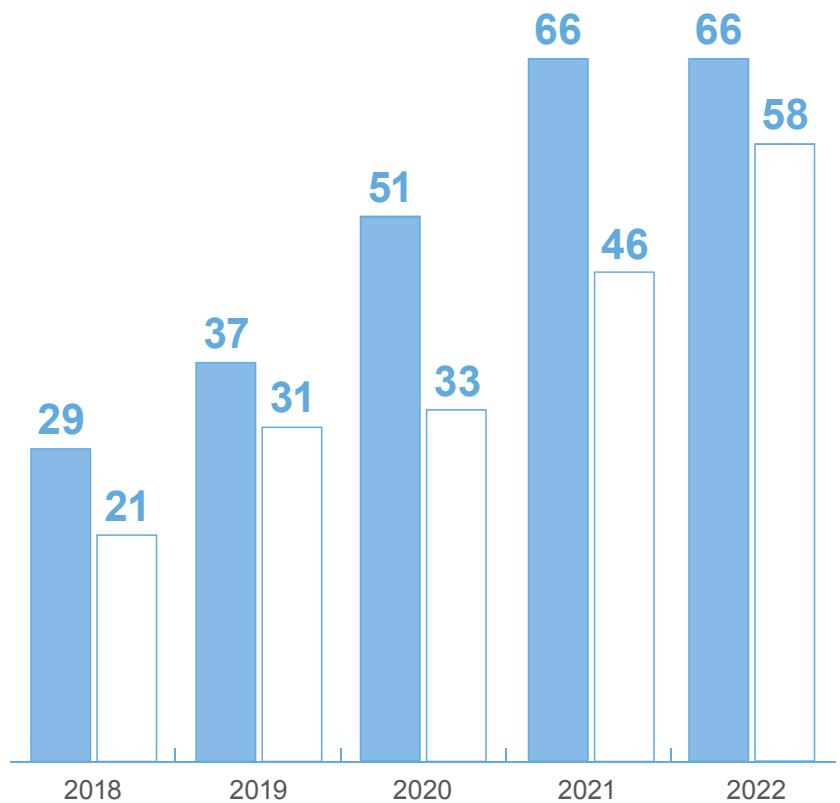
Výnosy z běžné činnosti (v mil. Kč)
Revenues from ordinary activities
(CZK million)

- Ostatní
Other
- Celní služby
Customs services
- Logistika
Logistics
- Spedice a distribuce
Forwarding and distribution

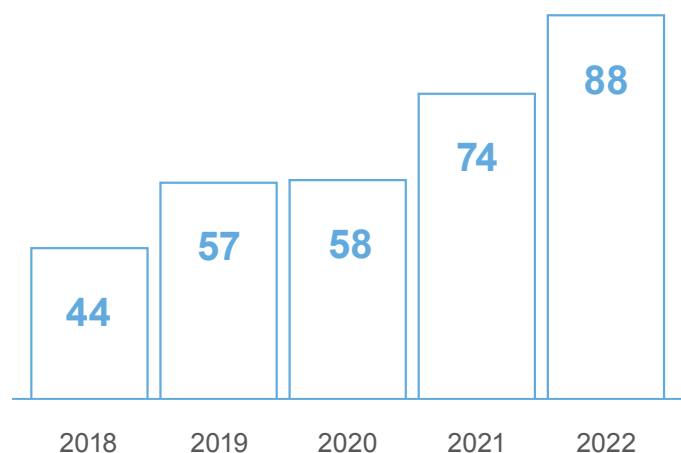


Hospodářský výsledek (v mil. Kč)
Profit (CZK million)

- Provozní
Operating profit
- Účetní
Accounting profit



EBITDA (v mil. Kč)
EBITDA (CZK million)



6. Předpokládaný vývoj v dalších letech

Business Outlook

Rozvoj společnosti probíhá v souladu s firemní Strategii 2017-2022, která byla doplněna o Rozšíření a aktualizace strategie společnosti PST CLC Mitsui-Soko a.s. na roky 2021–2024. Společnost bude s novým fiskálním rokem připravovat novou firemní strategii.

Pro další fiskální rok společnost PST CLC Mitsui-Soko a.s. předpokládá, v návaznosti na ochlazení trhu, pokles tržeb. Společnost v závěru fiskálního roku totiž zaznamenávala méně poptávek a méně přeprav. Nicméně ve druhé polovině nového fiskálního roku společnost předpokládá zlepšení situace, tedy opětovně nastartování ekonomiky. Pro následující fiskální období - rok 2023 plánuje společnost tržby ve výši 1 109 mil. CZK a provozní hospodářský výsledek ve výši 57 mil. CZK.

Hlavní oblastí rozvoje sledovanou strategií společnosti je další rozvoj v České republice. Firma plánuje růst v oblasti pozemních přeprav v rámci distribuce kusových zásilek po ČR, dále rozšiřování v oblasti námořních a železničních přeprav. Současně s tím plánuje investice do rozšiřování skladových kapacit a standardní rozvoj v oblasti celních služeb. Přínosem jistě bude i ve fiskálním roce otevřená filiálka v Rotterdamu.

Velký důraz i nadále bude kladen na rozvoj společnosti v oblasti rozvoje digitalizace a automatizace napříč celou společností.

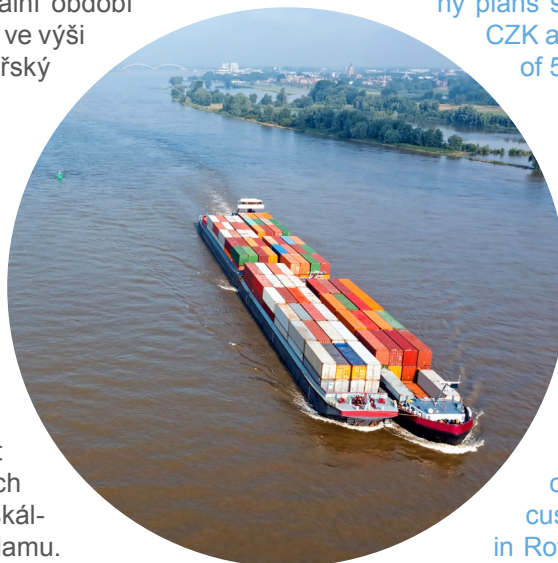
Dlouhodobým cílem společnosti je neustálé upevňování pozice klíčového hráče na poli poskytování komplexních logistických služeb. PST CLC Mitsui-Soko a.s. se chce více etablovat na dalších evropských trzích a rozvíjet své kvalitní logistické služby i rozvíjet globální síť Mitsui-Soko v důležitém evropském regionu. V hledáčku společnosti jsou jednak státy střední a východní Evropy, tak i nejvýznamnější evropské přístavy, jakožto klíčová centra mezinárodního obchodu a logistických toků.

S ohledem na vývoj ekonomiky chce být PST CLC Mitsui-Soko a.s. nadále především flexibilní v nabízených službách, operativní a důsledná v řízení nákladů a vyhledávat a následně realizovat nové projekty.

Klientům se PST CLC Mitsui-Soko a.s. snaží poskytovat řešení na míru, což souvisí i s rozvojem softwarových systémů zjednodušujících práci oběma stranám.

The Company development takes place in accordance with the Company strategy 2017-2022 that was supplemented by the PST CLC Mitsui-Soko a.s. Strategy Extension and Updating for 2021-2024. The Company will prepare a new corporate strategy in the new fiscal year. In relation to the market cooling PST CLC Mitsui-Soko a.s. assumes a decrease in sales in the next fiscal year. At the end of the fiscal year, the Company recorded fewer requests and fewer shipments. However, in the second half of the new fiscal year, the Company anticipates an improvement in the situation, i.e. the economy restart.

For the next fiscal period - the year 2023, the Company plans sales in the amount of 1,109 million CZK and the operating profit in the amount of 57 million CZK.



The main area of Company strategy development is further development in the Czech Republic. The Company plans the growth in the area of road forwarding within the framework of parcel distribution in the Czech Republic, further expansion in the area of sea and rail forwarding. Simultaneously, it plans investments in warehouse capacities extension, and standard development in customs services. A branch opened in Rotterdam in the fiscal year will surely be a benefit.

A great emphasis will continue to be placed on the Company development in digitization and automation across the entire Company.

A Company long-term objective is continuously to strengthen its position as a key player in complex logistics services providing. PST CLC Mitsui-Soko a.s. wishes to become more established in other European markets and develop its quality logistics services, as well as to develop a Mitsui-Soko global network in the important European region. The Company is targeting both Central and Eastern European countries as well as the most important European ports, such as key centers of international trade and logistics flows.

With regard to the economic development, PST CLC Mitsui-Soko a.s. aims to continue to be primarily flexible in offered services, operative and consistent in cost management, and search for and subsequently implement new projects.

PST CLC Mitsui-Soko a.s. tries to provide to its clients with tailor-made solutions, which is also related to the development of software systems that simplify work for both parties.

7. Aktivity v oblasti výzkumu a vývoje

Research and development

Vzhledem k předmětu podnikání společnosti, kterým je poskytování služeb v oblasti logistiky, spedice a celních služeb, nevyvíjí společnost žádné aktivity v oblasti výzkumu a vývoje.

With regard to the Company business subject that is services providing in the field of logistics, forwarding and customs services, the Company does not carry out any research and development activities.

8. Aktivity v oblasti ochrany životního prostředí

Environment

Společnost dodržela v roce 2022 všechny zákony, předpisy a normy týkající se ochrany životního prostředí.

In 2022, the Company followed all environment protection related acts, regulations and standards.

9. Údaje o pobočce nebo jiné části obchodního závodu v zahraničí

Branch or a part of a business establishment abroad

PST CLC Mitsui-Soko a.s. má pobočku v Rotterdamu. Aktuálně plánuje rozšíření do dalších zemí střední Evropy.

PST CLC Mitsui-Soko a.s. holds a branch in Rotterdam. Currently, it plans expansion also to other Central European countries.

10. Informace o nabytí vlastních akcií a podílů

Acquire of own stocks and own shares

Společnost v průběhu roku 2022 nenabyla žádné vlastní akcie ani vlastní podíly.

In the course of 2022, the Company acquired neither any treasury stock nor shares.

11. Události, které nastaly po datu účetní závěrky

Material subsequent event

Po datu účetní závěrky došlo k níže uvedeným změnám, tyto změny nebyly dosud zapsané v obchodním rejstříku. Dne 31. března 2023 zanikla funkce člena představenstva panu Hideaki Yamashita. Dne 31. března 2023 vznikla funkce člena představenstva panu Takeshi Miyake. Dne 31. března 2023 zanikla funkce předsedy dozorčí rady panu Mitsugu Kai. Dne 31. března 2023 vznikla funkce člena dozorčí rady panu Masayoshi Ogawa.

The following changes occurred after the date of the financial statements; these changes have not yet been registered in the commercial register. On March 31, 2023, Mr. Hideaki Yamashita was recalled as a member of the Board of Directors. On March 31, 2023, Mr. Takeshi Miyake was appointed as a member of the Board of Directors. On March 31, 2023, Mr. Mitsugu Kai was recalled as a chairman of the Supervisory Board. On March 31, 2023, Mr. Masayoshi Ogawa was appointed as a member of the Supervisory Board.

Finanční část

Financial part

Účetní uzávěrka k 31. březnu 2023

Financial statement as of 31 March 2023

Název: PST CLC Mitsui-Soko a.s.
Sídlo: Nádražní 969/112, 702 00
 Ostrava – Moravská Ostrava
Právní forma: Akciová společnost
IČ: 253 97 249

Company name: PST CLC Mitsui-Soko a.s.
Registered office: Nádražní 969/112, 702 00
 Ostrava – Moravská Ostrava
Legal status: Joint-stock company
Identification No.: 253 97 249

Součásti účetní závěrky:



- Rozvaha
- Výkaz zisku a ztráty
- Přehled o změnách vlastního kapitálu
- Přehled o peněžních tocích
- Příloha

Components of the Financial Statements:

- Balance Sheet
- Income statement
- Statement of Changes in Equity
- Cash Flow Statement
- Notes to the Financial Statements

Účetní závěrka byla sestavena dne 14. 6. 2023

The Financial Statements were prepared on 14 June 2023

Statutární orgán účetní jednotky Statutory body of the reporting entity	Podpis Signature
Vít Votroubek Předseda představenstva Chairman of the Board	
Ing. Jiří Bradna Místopředseda představenstva Vice-chairman of the Board	

Rozvaha v plném rozsahu

Balance sheet in full format

k datu 31. 3. 2023 (v tisících Kč) as of 31 March 2023 (in CZK thousand)

		31. 3. 2023			1. 4. 2022
		Brutto Gross	Korekce Adjustment	Netto Net	Netto Net
	AKTIVA CELKEM TOTAL ASSETS	794 232	122 665	671 567	655 297
B.	Stálá aktiva Fixed assets	158 784	90 964	67 820	53 613
B.I.	Dlouhodobý nehmotný majetek Intangible fixed assets	17 816	14 034	3 782	3 996
B.I.2.	Ocenitelná práva Intellectual property rights	17 807	14 034	3 773	3 888
B.I.2.1.	Software Software	17 807	14 034	3 773	3 888
B.I.5.	Poskytnuté zálohy na dlouhodobý nehmotný majetek a nedokončený dlouhodobý nehmotný majetek Advance payments for intangible fixed assets and intangible fixed assets under construction	9		9	108
B.I.5.2.	Nedokončený dlouhodobý nehmotný majetek Intangible fixed assets under construction	9		9	108
B.II.	Dlouhodobý hmotný majetek Tangible fixed assets	130 588	76 930	53 658	36 237
B.II.1.	Pozemky a stavby Land and buildings	4 194	2 709	1 485	707
B.II.1.2.	Stavby Buildings	4 194	2 709	1 485	707
B.II.2.	Hmotné movité věci a jejich soubory Plant and equipment	112 155	64 783	47 372	29 349
B.II.3.	Oceňovací rozdíl k nabytému majetku Adjustments to acquired fixed assets	13 590	9 438	4 152	5 058
B.II.5.	Poskytnuté zálohy na dlouhodobý hmotný majetek a nedokončený dlouhodobý hmotný majetek Advance payments for tangible fixed assets and tangible fixed assets under construction	649		649	1 123
B.II.5.1.	Poskytnuté zálohy na dlouhodobý hmotný majetek Advance payments for tangible fixed assets	50		50	852
B.II.5.2.	Nedokončený dlouhodobý hmotný majetek Tangible fixed assets under construction	599		599	271
B.III.	Dlouhodobý finanční majetek Long-term investments	10 380		10 380	13 380
B.III.1.	Podíly - ovládaná nebo ovládající osoba Equity investments - group undertakings	10 380		10 380	10 380
B.III.6.	Zápůjčky a úvěry - ostatní Loans - other				3 000
C.	Oběžná aktiva Current assets	624 184	31 701	592 483	578 748
C.I.	Zásoby Inventories	3 775		3 775	842
C.I.1.	Materiál Raw materials	667		667	248
C.I.2.	Nedokončená výroba a polotovary Work-in-progress and semi-finished products	115		115	115
C.I.3.	Výrobky a zboží Finished goods and goods for resale	2 993		2 993	479
C.I.3.2.	Zboží Goods for resale	2 993		2 993	479
C.II.	Pohledávky Receivables	367 349	31 701	335 648	414 996
C.II.1.	Dlouhodobé pohledávky Long-term receivables	1 330		1 330	2 047
C.II.1.4.	Odložená daňová pohledávka Deferred tax asset	1 330		1 330	2 047
C.II.2.	Krátkodobé pohledávky Short-term receivables	366 019	31 701	334 318	412 949
C.II.2.1.	Pohledávky z obchodních vztahů Trade receivables	182 843	2 282	180 561	255 546
C.II.2.1.1.	Pohledávky - ovládaná nebo ovládající osoba Receivables - associated companies	120 000		120 000	120 000
C.II.2.4.	Pohledávky - ostatní Receivables - other	63 176	29 419	33 757	37 403
C.II.2.4.3.	Stát - daňové pohledávky Tax receivables	1 104		1 104	3 899
C.II.2.4.4.	Krátkodobé poskytnuté zálohy Short-term advances paid	2 743		2 743	2 127
C.II.2.4.5.	Dohadné účty aktivní Estimated receivables	8 120		8 120	6 809
C.II.2.4.6.	Jiné pohledávky Other receivables	51 209	29 419	21 790	24 568
C.IV.	Peněžní prostředky Cash	253 060		253 060	162 910
C.IV.1.	Peněžní prostředky v pokladně Cash in hand	137		137	161
C.IV.2.	Peněžní prostředky na účtech Bank accounts	252 923		252 923	162 749
D.	Časové rozlišení Deferrals	11 264		11 264	22 936
D.1.	Náklady příštích období Prepaid expenses	11 264		11 264	22 936

		31. 3. 2023	1. 4. 2022
	PASIVA CELKEM TOTAL LIABILITIES & EQUITY	671 567	655 297
A.	Vlastní kapitál Equity	537 826	480 057
A.I.	Základní kapitál Registered capital	80 010	80 010
A.I.1.	Základní kapitál Registered capital	80 010	80 010
A.II.	Ážio a kapitálové fondy Premium and capital contributions	400 048	532 010
A.II.1.	Ážio Premium Capital contributions	42 690	42 690
A.II.2.	Kapitálové fondy Other capital contributions	357 358	489 320
A.II.2.1.	Ostatní kapitálové fondy	357 358	489 320
A.IV.	Výsledek hospodaření minulých let (+/-) Retained earnings (+/-)		-131 963
A.IV.1.	Nerozdělený zisk nebo neuhrazená ztráta minulých let (+/-) Retained profits or accumulated losses (+/-)		-131 963
A.V.	Výsledek hospodaření běžného účetního období (+/-) Profit or loss for the current period (+/-)	57 768	
B.+C.	Cizí zdroje Liabilities	117 475	163 552
B.	Rezervy Provisions	11 796	17 739
B.II.	Rezerva na daň z příjmů Income tax provision	2 895	4 985
B.IV.	Ostatní rezervy Other provisions	8 901	12 754
C.	Závazky Liabilities	105 679	145 813
C.II.	Krátkodobé závazky Short-term liabilities	105 679	145 813
C.II.3.	Krátkodobé přijaté zálohy Short-term advances received	9 582	3 851
C.II.4.	Závazky z obchodních vztahů Trade payables	51 288	88 575
C.II.8.	Závazky ostatní Liabilities - other	44 809	53 387
C.II.8.1.	Závazky ke společníkům Liabilities to shareholders/members	838	579
C.II.8.3.	Závazky k zaměstnancům Payables to employees	11 518	11 242
C.II.8.4.	Závazky ze sociálního zabezpečení a zdravotního pojištění Social security and health insurance liabilities	6 725	6 065
C.II.8.5.	Stát - daňové závazky a dotace Tax liabilities and subsidies	1 026	400
C.II.8.6.	Dohadné účty pasivní Estimated payables	21 981	27 951
C.II.8.7.	Jiné závazky Other payables	2 721	7 150
D.	Časové rozlišení pasiv Accruals	16 266	11 688
D.1.	Výdaje příštích období Accrued expenses	14 878	9 687
D.2.	Výnosy příštích období Deferred revenues	1 388	2 001

Výkaz zisku a ztráty v druhovém členění

Income statement - classification by nature

Rok končící 31. 3. 2023 (v tisících Kč) year ended 31 March 2023 (in CZK thousand)

		31. 3. 2023
I.	Tržby z prodeje výrobků a služeb Revenue from products and services	1 159 225
II.	Tržby za prodej zboží Revenue from goods	3 551
A.	Výkonová spotřeba Cost of sales	830 334
A.1.	Náklady vynaložené na prodané zboží Cost of goods sold	2 663
A.2.	Spotřeba materiálu a energie Materials and consumables	21 580
A.3.	Služby Services	806 091
D.	Osobní náklady Personnel expenses	260 738
D.1.	Mzdové náklady Wages and salaries	180 062
D.2.	Náklady na sociální zabezpečení, zdravotní pojištění a ostatní náklady Social security, health insurance and other expenses	80 676
D.2.1.	Náklady na sociální zabezpečení a zdravotní pojištění Social security and health insurance expenses	59 242
D.2.2.	Ostatní náklady Other expenses	21 434
E.	Úpravy hodnot v provozní oblasti Adjustments relating to operating activities	12 040
E.1.	Úpravy hodnot dlouhodobého nehmotného a hmotného majetku Adjustments to intangible and tangible fixed assets	13 842
E.1.1.	Úpravy hodnot dlouhodobého nehmotného a hmotného majetku - trvalé Depreciation and amortisation of intangible and tangible fixed assets	13 842
E.3.	Úpravy hodnot pohledávek Adjustments to receivables	-1 802
III.	Ostatní provozní výnosy Other operating revenues	576 588
III.1.	Tržby z prodaného dlouhodobého majetku Proceeds from disposals of fixed assets	5 825
III.3.	Jiné provozní výnosy Miscellaneous operating revenues	570 763
F.	Ostatní provozní náklady Other operating expenses	569 946
F.1.	Zůstatková cena prodaného dlouhodobého majetku Net book value of fixed assets sold	991
F.3.	Daně a poplatky Taxes and charges	1 610
F.4.	Rezervy v provozní oblasti a komplexní náklady příštích období Provisions relating to operating activity and complex prepaid expenses	-3 853
F.5.	Jiné provozní náklady Miscellaneous operating expenses	571 198
*	Provozní výsledek hospodaření (+/-) Operating profit (loss) (+/-)	66 306
IV.	Výnosy z dlouhodobého finančního majetku - podíly Revenue from long-term investments - equity investments	2 510
IV.1.	Výnosy z podílů - ovládaná nebo ovládající osoba Revenue from equity investments - group undertakings	2 510
VI.	Výnosové úroky a podobné výnosy Interest revenue and similar revenue	11 139
VI.2.	Ostatní výnosové úroky a podobné výnosy Other interest revenue and similar revenue	11 139
VII.	Ostatní finanční výnosy Other financial revenues	30 670
K.	Ostatní finanční náklady Other financial expenses	36 664
*	Finanční výsledek hospodaření Profit (loss) from financial operations	7 655
**	Výsledek hospodaření před zdaněním (+/-) Profit (loss) before tax (+/-)	73 961
L.	Daň z příjmů Income tax	16 193
L.1.	Daň z příjmů splatná Current tax	15 476
L.2.	Daň z příjmů odložená (+/-) Deferred tax (+/-)	717
**	Výsledek hospodaření po zdanění (+/-) Profit (loss) after tax (+/-)	57 768
***	Výsledek hospodaření za účetní období (+/-) Profit (loss) for the accounting period (+/-)	57 768
*	Čistý obrát za účetní období = I. + II. + III. + IV. + V. + VI. + VII. Net turnover for the accounting period = I. + II. + III. + IV. + V. + VI. + VII.	1 783 683

Přehled o změnách vlastního kapitálu

Statement of Changes in Equity

Rok končící k 31. 3. 2023 (v tisících Kč) year ended 31 March 2023 (in CZK thousand)

	Základní kapitál Registered capital	Ažio Premium	Ostatní kapitálové fondy Other capital contributions	Nerozdělený zisk minulých let nebo neuhrazená ztráta minulých let (+/-) Retained profits (+/-)	Výsledek hospodaření běžného účetního období Profit for the current period	Celkem Total
Stav k 1. 4. 2022 Balance at 1 April 2022	80 010	42 690	489 320	-131 963		480 057
Změny v ostatních kapitálových fondech Changes in other capital contribution			-131 963	131 963		
Výsledek hospodaření za běžný rok Profit for the current period					57 768	57 768
Zaokrouhlení Rounding			1			1
Stav k 31. 3. 2023 Balance at 31 March 2023	80 010	42 690	357 358		57 768	537 826

Přehled o peněžních tocích

Cashflow statement

Rok končící k 31. 3. 2023 (v tisících Kč) year ended 31 March 2023 (in CZK thousand)

31. 3. 2023

P.	Stav peněžních prostředků a peněžních ekvivalentů na začátku účetního období Cash and cash equivalents, beginning of period	162 910
----	--	---------

PENĚŽNÍ TOKY Z HLAVNÍ VÝDĚLEČNÉ ČINNOSTI NET OPERATING CASH FLOW

Z.	Účetní zisk nebo ztráta z běžné činnosti před zdaněním Accounting profit (loss) from ordinary activities	73 961
A.1.	Úpravy o nepeněžní operace Non-cash transactions	-8 125
A.1.1.	Odpisy stálých aktiv Depreciation and amortisation of fixed assets	12 935
A.1.2.	Změna stavu: Change in:	-4 749
A.1.2.1.	goodwillu a oceňovacího rozdílu k nabytému majetku goodwill and adjustments to acquired assets	906
A.1.2.2.	rezerv a opravných položek provisions and other adjustments	-5 655
A.1.3.	Zisk(-) ztráta(+) z prodeje stálých aktiv Profit(-) Loss(+) on sale of fixed assets	-4 834
A.1.4.	Výnosy z podílů na zisku Revenue from dividends and profit distribution	-2 510
A.1.5.	Vyúčtované nákladové a výnosové úroky Expense and revenue interests accounted for	-11 139
A.1.6.	Případné úpravy o ostatní nepeněžní operace Other non-cash transactions	2 172
A.*	Čistý peněžní tok z provozní činnosti před zdaněním a změnami pracovního kapitálu Net operating cash flow before taxation and changes in working capital	65 836
A.2.	Změna potřeby pracovního kapitálu Changes in working capital	51 059
A.2.1.	Změna stavu pohledávek z provozní činnosti, aktivních účtů dohadných a časového rozlišení Change in receivables from operating activities, estimated receivables and deferrals	89 807
A.2.2.	Změna stavu kr. závazků z provozní činnosti, aktivních účtů dohadných a časového rozlišení Change in short-term liabilities from operating activities, estimated payables and accruals	-35 815
A.2.3.	Změna stavu zásob Change in inventories	-2 933
A.**	Čistý peněžní tok z provozní činnosti před zdaněním Net operating cash flow before taxation	116 895
A.4.	Přijaté úroky Interest received	11 139
A.5.	Zaplacená daň z příjmů za běžnou činnost a doměrky daně za minulá období Income tax paid on ordinary income and income tax relating to prior periods	-17 073
A.***	Čistý peněžní tok z provozní činnosti Net operating cash flow	110 961

PENĚŽNÍ TOKY Z INVESTIČNÍ ČINNOSTI INVESTING ACTIVITIES

B.1.	Nabytí stálých aktiv Acquisition of fixed assets	-29 405
B.1.1.	Nabytí dlouhodobého hmotného majetku Acquisition of tangible fixed assets	-31 356
B.1.2.	Nabytí dlouhodobého nehmotného majetku Acquisition of intangible fixed assets	-1 049
B.1.3.	Nabytí ostatního dlouhodobého finančního majetku Acquisition of other long-term financial assets	3 000
B.2.	Příjmy z prodeje stálých aktiv Proceeds from sales of fixed assets	5 825
B.2.1.	Příjmy z prodeje dlouhodobého hmotného a nehmotného majetku Proceeds from sales of tangible and intangible fixed assets	5 825
B.3.	Přijaté podíly na zisku Dividends received	2 510
B.***	Čistý peněžní tok vztahující se k investiční činnosti Net cash flow from investing activities	-21 070

PENĚŽNÍ TOKY Z FINANČNÍCH ČINNOSTÍ FINANCING ACTIVITIES

C.1.	Změna stavu dlouhodobých, popř. krátkodobých závazků z finanční oblasti Change in long-term resp. short-term liabilities from financing	259
C.***	Čistý peněžní tok vztahující se k finanční činnosti Net cash flow from financing activities	259
F.	Čisté zvýšení nebo snížení peněžních prostředků Net increase or decrease in cash balance	90 150
R.	Stav peněžních prostředků a peněžních ekvivalentů ke konci účetního období Cash and cash equivalents, end of period	253 060

Příloha k účetní závěrce za rok končící 31. březnem 2023

Notes to the Financial Statements for year ended 31 March 2023

Za období 1. 4. 2022 — 31. 3. 2023 for the period 1 April 2022 – 31 March 2023

Název:	PST CLC Mitsui-Soko a.s.	Company name:	PST CLC Mitsui-Soko a.s.
Sídlo:	Nádražní 969/112, 702 00 Ostrava – Moravská Ostrava	Registered office:	Nádražní 969/112, 702 00 Ostrava – Moravská Ostrava
Právní forma:	Akciová společnost	Legal status:	Joint Stock Company
IČ:	253 97 249	Corporate ID.:	253 97 249

Obsah přílohy

Content

1. Obecné údaje	General information	28
1.1. Založení a charakteristika společnosti	Incorporation and description of the business	28
1.2. Změny a dodatky v obchodním rejstříku	Changes and additions to the register of companies	28
1.3. Představenstvo a dozorčí rada	Board of Directors and the Supervisory Board	28
1.4. Organizační struktura společnosti	Organisational structure	29
1.5. Identifikace skupiny	Group identification	30
2. Účetní metody	Accounting methods	31
3. Přehled významných účetních pravidel a postupů	Summary of significant accounting policies and procedures	32
3.1. Dlouhodobý hmotný a nehmotný majetek	Tangible and intangible fixed assets	32
3.2. Drobný hmotný a nehmotný majetek	Low value tangible and intangible assets	32
3.3. Finanční majetek	Financial assets	33
3.4. Zásoby	Inventory	33
3.5. Pohledávky	Receivables	33
3.6. Závazky	Payables	33
3.7. Přepočty údajů v cizích měnách na českou měnu	Foreign currency translation	33
3.8. Finanční leasing	Finance leases	33
3.9. Rezervy	Provisions	34
3.10. Splatná daň	Current tax	34
3.11. Odložená daň	Deferred tax	34
3.12. Snížení hodnoty	Impairment	34
3.13. Výnosy	Revenue recognition	35
3.14. Použití odhadů	Use of estimates	35
4. Doplnující údaje	Additional information	35
4.1. Dlouhodobý nehmotný majetek (dnm)	Intangible fixed assets	35
4.2. Dlouhodobý hmotný majetek (dhm)	Tangible fixed assets	36
4.3. Dlouhodobý finanční majetek	Long-term investments	37
4.4. Zásoby	Inventory	37
4.5. Krátkodobé pohledávky	Short-term receivables	37
4.6. Časová rozlišení	Deferrals	38
4.7. Vlastní kapitál	Equity	38
4.8. Krátkodobé závazky	Short-term payables	38
4.9. Odložená daň z příjmů	Deferred tax	39
4.10. Rezervy	Provisions	39
4.11. Výnosy z běžné činnosti	Income from ordinary activities	40
4.12. Nákupy služeb	Purchase of services	40
4.13. Zaměstnanci, vedení společnosti a statutární orgány	Employees, management and statutory bodies	41
4.14. Jiné provozní výnosy a náklady	Other operating revenues and expenses	41
4.15. Ostatní finanční výnosy a náklady	Other financial revenues and expenses	41
4.16. Transakce a vztahy se spřízněnými subjekty	Related party transactions	41
4.17. Celkové náklady na odměny statutárnímu auditorovi	Total fee to the statutory auditor	44
4.18. Přehled o peněžních tocích	Cash flow statement	44
4.19. Závazky neuvedené v rozvaze	Contingencies and commitments	44
4.20. Události, které nastaly po datu účetní závěrky	Subsequent events	45

1. Obecné údaje

General information

1.1. Založení a charakteristika společnosti

Účetní jednotka PST CLC Mitsui-Soko a.s. byla založena 26. února 1998 a vznikla dne 30. června 1998 zápisem do obchodního rejstříku vedeného Krajským soudem v Ostravě, oddíl B, vložka 1895.

Hlavní oblastí, na niž je zaměřena činnost společnosti (předmět podnikání), je poskytování služeb v oblasti logistiky, spedice a celních služeb.

Sídlo společnosti

PST CLC Mitsui-Soko a.s.
Nádražní 969/112, 702 00 Ostrava – Moravská Ostrava
Česká republika, IČO: 253 97 249

Akcionáři společnosti

Jediným akcionářem společnosti k 31. 3. 2023 je společnost Mitsui-Soko Holdings Co., Ltd. vlastníci akcie společnosti o celkové jmenovité hodnotě 80 010 000 Kč, což představuje 100 % podíl na základním kapitálu emitenta.

Konsolidovanou účetní závěrku nejširší skupiny účetních jednotek sestavuje Mitsui-Soko Holdings Co., Ltd. se sídlem 20-1, Nishi-Shimbashi 3-chome, Minato-ku, Tokyo 105-0003, Japonsko. Tuto konsolidovanou účetní závěrku je možné získat v sídle konsolidující společnosti.

Vzhledem k tomu, že dceřiná společnost PST Hungary Kft. tvoří nevýznamnou položku nejužší skupiny účetních jednotek konsolidačního celku, nebude společnost za fiskální rok 2022 sestavovat konsolidovanou účetní závěrku.

1.2. Změny a dodatky v obchodním rejstříku v uplynulém účetním období

Na společnost přešlo v důsledku fúze sloučením jmění zanikající společnosti Mitsui-Soko (Europe) s.r.o., se sídlem Prosecká 855/68, Prosek, 190 00 Praha 9, IČ: 242 27 153, a to dle projektu fúze sloučením ze dne 26.7.2022, tato skutečnost byla zapsána do obchodního rejstříku dne 1. října 2022 s účinností od 1. dubna 2022.

Dne 31. března 2022 zanikla funkce člena představenstva panu Ichiro Higuchimu. Tato skutečnost byla dne 9. května 2022 vymazána z obchodního rejstříku. Dne 1. dubna 2022 vznikla funkce člena představenstva panu Masao Nishijimovi. Tato skutečnost byla dne 9. května 2022 zapsána do obchodního rejstříku.

Dne 29. srpna 2022 zanikla funkce člena dozorčí rady paní Pavlíně Otýpkové. Tato skutečnost byla dne 30. ledna 2023 zapsána do obchodního rejstříku.

1.3. Představenstvo a dozorčí rada k rozvahovému dni

Představenstvo Board of Directors

Předseda Chairman:	Vít Votroubek
Místopředseda Deputy Chairman:	Ing. Jiří Bradna
Člen Member:	Shigeki Kanai
Člen Member:	Martin Benda
Člen Member:	Masao Nishijima
Člen Member:	Hideaki Yamashita

1.1. Incorporation and Description of the Business

PST CLC Mitsui-Soko a.s. was formed on 26 February 1998 and incorporated following its registration in the Register of Companies held by the Regional Court in Ostrava, File B, Insert 1895, on 30 June 1998.

The principal activities of the Company include logistics, shipment and customs services.

Registered office

PST CLC Mitsui-Soko a.s.
Nádražní 969/112, 702 00 Ostrava, Moravská Ostrava
Czech Republic, Corporate ID 253 97 249

Shareholders of the company

The sole shareholder of the Company as of 31 March 2023 is Mitsui-Soko Holdings Co., Ltd., holding the shares with a nominal value of CZK 80 010 000, which is the 100% investment in the registered capital of the issuer.

The consolidated financial statements of the widest group are prepared by Mitsui-Soko Holdings Co., Ltd., with its registered office at 20-1, Nishi-Shimbashi 3-chome, Minato-ku, Tokyo 105-0003, Japan. The consolidated financial statements are available at the consolidating entity's registered office.

Considering that the subsidiary PST Hungary Kft. constitutes an insignificant item of the narrowest group of accounting units of the consolidation unit, the Company will not prepare consolidated financial statements for the FY 2022.

1.2. Changes and Additions to the Register of Companies in the Past Accounting Period

As a result of the merger, the assets of the defunct company Mitsui-Soko (Europe) s.r.o., with registered office at Prosecká 855/68, Prosek, 190 00 Prague 9, ID number: 242 27 153, were transferred to the company, according to the merger-by-merger project of 26.7.2022, this fact was entered in the commercial register on October 1, 2022, with effect from April 1, 2022.

On March 31, 2022, Mr. Ichiro Higuchi was recalled as member of the Board of Directors. This effectiveness of the recall was entered in the Commercial Register on May 9, 2022. On April 1, 2022, Mr. Masao Nishijima was appointed as member of the Board of Directors. This fact was entered in the Commercial Register on May 9, 2022.

On August 29, 2022, Ms. Pavlína Otýpková was recalled as member of the Supervisory Board. This effectiveness of the recall was entered in the Commercial Register on January 30, 2023.

1.3. Board of Directors and the Supervisory Board as of the Balance Sheet Date

Dozorčí rada Supervisory Board

Předseda Chairman:	Mitsugu Kai
Člen Member:	Bc. Jan Bláha

1.4. Organizační struktura společnosti

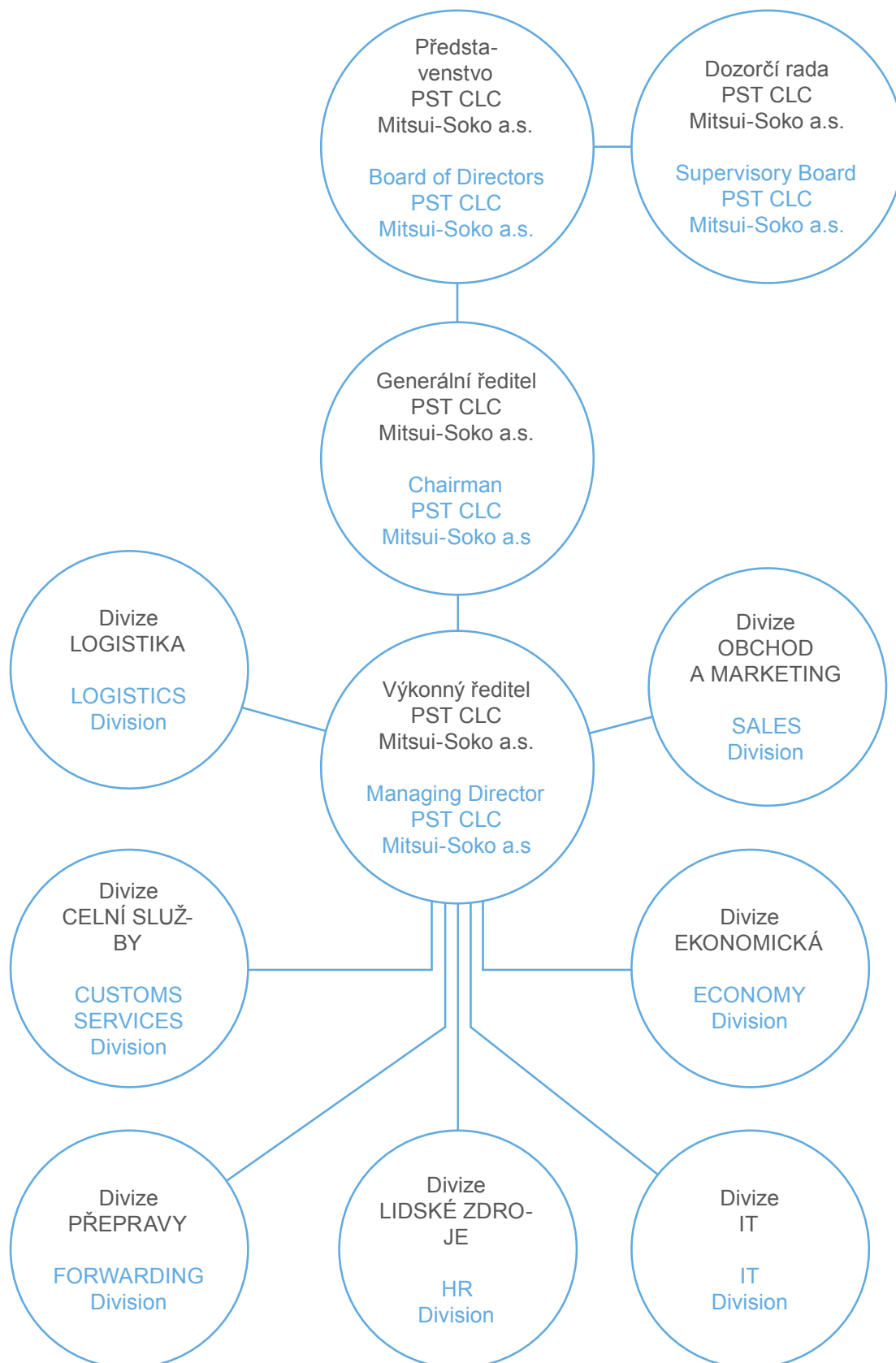
Společnost je rozdělena dle charakteru poskytovaných služeb na výkonné divize, kterými jsou Logistika, Přeprava a Celní služby. Tyto divize zabezpečují technické a obchodní funkce nutné k vlastnímu fungování a výkonu činností v rozsahu předmětu podnikání a svěřených kompetencí.

Nevýkonnými divizemi je divize IT, divize Ekonomická, divize Lidské zdroje a divize Obchod a marketing.

1.4. Organisational Structure

According to the nature of provided services, the Company is divided into executive divisions such as Logistics, Forwarding and Customs Services divisions. These divisions ensure technical and business functions necessary for their own functioning and performing activities in the extent of their registered business activity and competence.

Non-executive divisions are IT, Economic, HR and Sales and Marketing divisions.



1.5. Identifikace skupiny

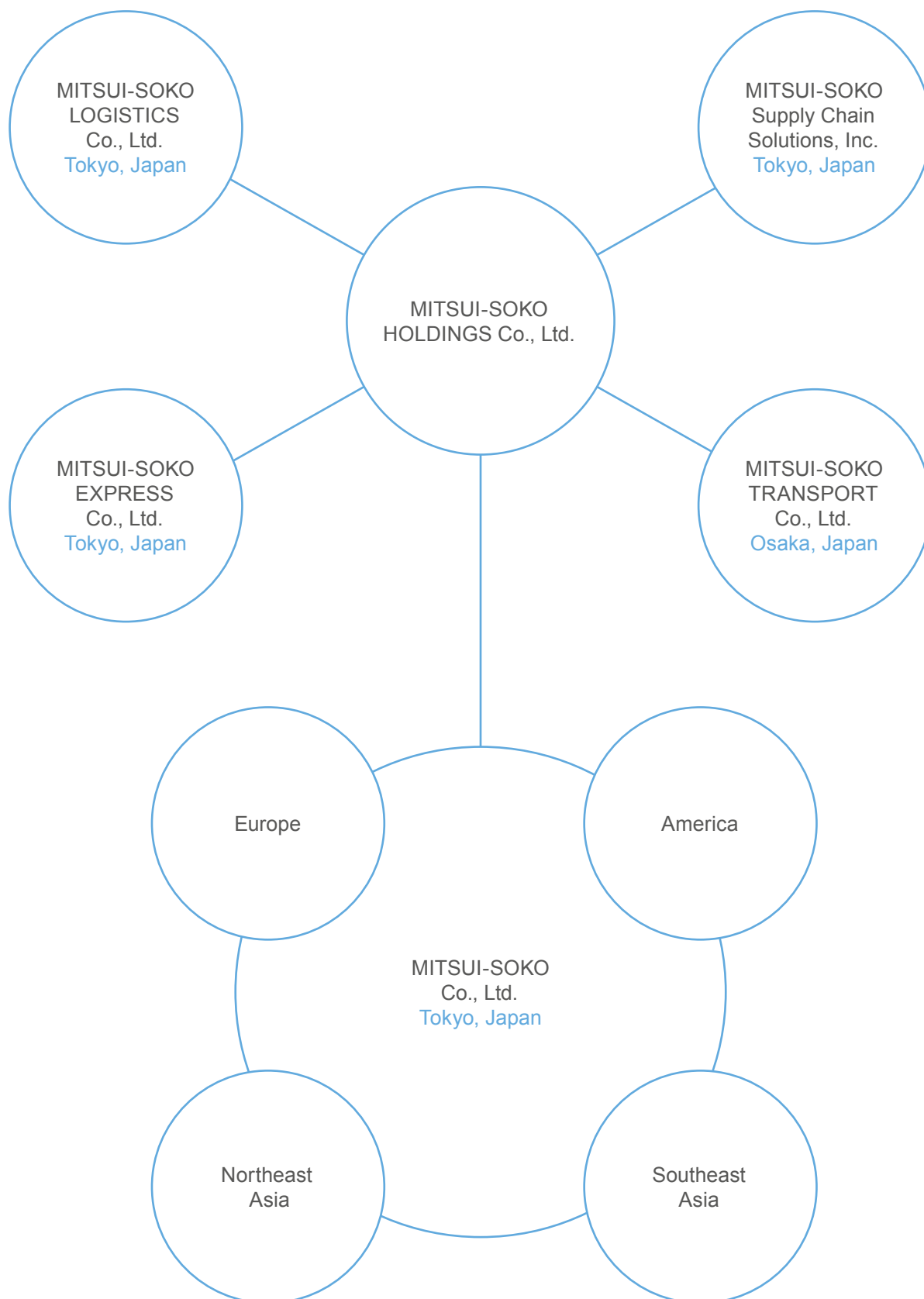
Ve skupině je nastaveno holdingové uspořádání, kde konečnou řídicí společností je Mitsui-Soko Holdings Co., Ltd.

Společnost provozně spadá do skupiny evropských společností řízených Mitsui-Soko Co., Ltd. viz obrázek.

1.5. Group Identification

In the Group, the holding structure system is set with the ultimate parent, Mitsui-Soko Holdings Co., Ltd.

The Company is part of the group of European companies managed by Mitsui-Soko Co., Ltd., refer to the below scheme.



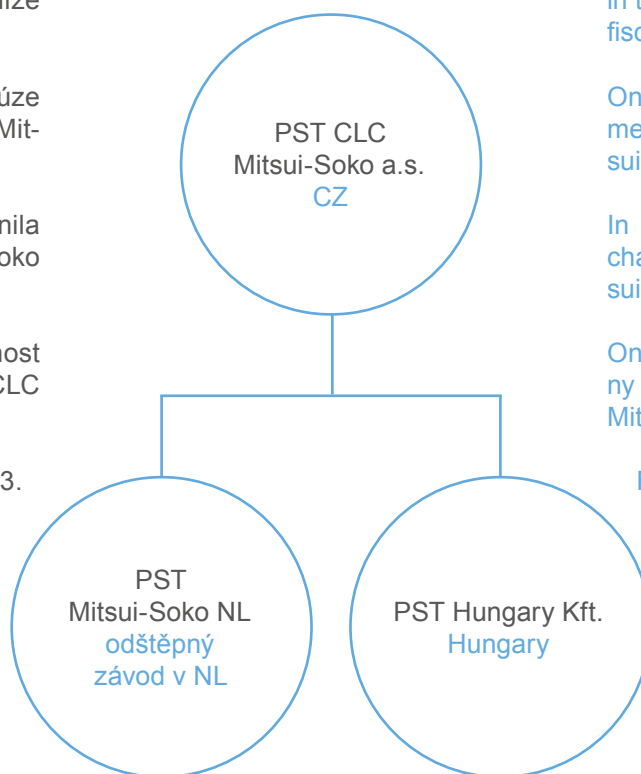
V evropské části skupiny proběhly ve fiskálním roce 2022/2023 níže uvedené změny.

K 1. dubnu 2022 proběhla fúze společností PST CLC, a.s. a Mitsui-Soko (Europe) s.r.o.

V říjnu 2022 společnost změnila název na PST CLC Mitsui-Soko a.s.

Dne 13. února 2023 společnost založila odštěpný závod PST CLC Mitsui-Soko NL v Nizozemí.

Struktura evropské části k 31. 3. 2023 viz obrázek.



The following changes took place in the European part of the group in fiscal year 2022.

On April 1, 2022, took place the merger of PST CLC, a.s. and Mitsui-Soko (Europe) s.r.o.

In October 2022, the Company changed its name to PST CLC Mitsui-Soko a.s.

On February 13, 2023, the Company established a branch PST CLC Mitsui-Soko NL in the Netherlands.

For complete structure of the European part of the Group as of 31. 3. 2023 refer to below scheme.

2. Účetní metody

Accountings methods

Účetnictví společnosti je vedeno a účetní závěrka byla sestavena v souladu se zákonem č. 563/1991 Sb. o účetnictví v platném znění, vyhláškou č. 500/2002 Sb., kterou se provádějí některá ustanovení zákona č. 563/1991 Sb. o účetnictví, pro účetní jednotky, které jsou podnikateli účtujícími v soustavě podvojného účetnictví, v platném znění a Českými účetními standardy pro podnikatele v platném znění.

Účetnictví respektuje obecné účetní zásady, především zásadu o oceňování majetku historickými cenami (není-li dále uvedeno jinak), zásadu účtování ve věcné a časové souvislosti, zásadu opatrnosti a předpoklad o schopnosti účetní jednotky pokračovat ve svých aktivitách.

Účetní závěrka společnosti je sestavena za období 12 měsíců od 1. dubna 2022 do 31. března 2023 (dále jen „rok 2022“). Účetní závěrka je sestavena za předpokladu nepřetržitého trvání společnosti.

K 1.4.2022 došlo k fúzi společností PST CLC, a.s. a Mitsui-Soko (Europe) s.r.o., nástupnickou organizací se stala společnost PST CLC, a.s., která od 1.10. 2022 změnila název na PST CLC Mitsui-Soko a.s. Z důvodu fúze sloučením nejsou uváděny srovnatelné údaje za minulé období, s výjimkou údajů v Rozvaze. Údaje za minulé období byly převzaty ze Zahajovací rozvahy k 1.4.2022.

Finanční údaje v této účetní závěrce jsou vyjádřeny v tisících korun českých (Kč), není-li dále uvedeno jinak.

The Company's accounting books and records are maintained, and the financial statements were prepared in accordance with Accounting Act 563/1991 Coll., as amended; Regulation 500/2002 Coll., which provides implementation guidance on certain provisions of the Accounting Act for reporting entities that are businesses maintaining double-entry accounting records, as amended; and the Czech Accounting Standards for Businesses, as amended.

The accounting records are maintained in compliance with general accounting principles, specifically the historical cost valuation basis (unless stated otherwise), the accruals principle, the prudence concept, and the going concern assumption.

The financial statements have been prepared for the twelve-month period from 1 April 2022 to 31 March 2023 (“the 2022 fiscal period”). The Financial statements have been prepared on a going concern Company basis.

As of April 1, 2022, took place the merger of PST CLC, a.s. and Mitsui-Soko (Europe) s.r.o., the successor organization became the company PST CLC, a.s., which from October 1, 2022, changed name to PST CLC Mitsui-Soko a.s. Due to the merger, comparable data for the previous period are not presented, with the exception of the data in the Balance Sheet. The data for the past period were taken from the Opening Balance Sheet as of April 1, 2022.

If not stated otherwise, financial data in these financial statements are presented in thousands of Czech crowns (CZK '000).

3. Přehled významných účetních pravidel a postupů

Summary of significant accounting policies and procedures

3.1. Dlouhodobý hmotný a nehmotný majetek

Dlouhodobým majetkem se rozumí majetek, jehož doba použitelnosti je delší než jeden rok a jehož ocenění je v jednotlivém případě vyšší než 80 tis. Kč u hmotného majetku a 60 tis. Kč u nehmotného majetku.

Nakoupený dlouhodobý hmotný a nehmotný majetek je oceněn pořizovací cenou sníženou o oprávky a případné opravné položky.

Při posouzení užívání a odpisování dlouhodobého hmotného a dlouhodobého nehmotného majetku bylo stanoveno, že ve společnosti se bude používat jednotný postup při jeho odpisování.

V následující tabulce jsou uvedeny metody a doby odpisování podle skupin majetku.

Majetek Assets	Metoda Method	Doba odpisování Period
Stroje a přístroje Machinery and equipment	Lineární Straight-line	5 let 5 years
Automobily Motor vehicles	Lineární Straight-line	5 let 5 years
Regálové systémy Rack systems	Lineární Straight-line	10 let 10 years
Software Software	Lineární Straight-line	3 roky 3 years
Oceňovací rozdíl k nabytému majetku Adjustments to acquired fixed assets	Lineární Straight-line	15 let 15 years

Technické zhodnocení budov, které nejsou majetkem společnosti má účetní odpis s vazbou na délku kontraktu vztahujícího se k danému pronajatému majetku.

Na základě inventarizace jsou každoročně zvažovány opravné položky k dlouhodobému hmotnému majetku, jehož ocenění v účetnictví přechodně neodpovídá reálnému stavu.

Odpisy jsou ve výkazu zisku a ztráty vykázány v položce „Úpravy hodnot dlouhodobého nehmotného a hmotného majetku – trvalé“.

3.2. Drobný hmotný a nehmotný majetek

Společnost stanovila, že drobný hmotný majetek mimo výpočetní techniku, jehož pořizovací cena je v rozmezí od 10 tis. Kč do 80 tis. Kč a doba použitelnosti delší než jeden rok, je po zařazení rovnoměrně odepisován 12 měsíců. Drobný majetek (výpočetní technika) jehož pořizovací cena je v rozmezí od 10 tis. Kč do 80 tis. Kč a doba použitelnosti delší než jeden rok, je po zařazení rovnoměrně odepisován po dobu 36 měsíců. Drobný hmotný majetek, jehož pořizovací cena je do 10 tis. Kč, je zaúčtován rovnou do spotřeby.

Drobný nehmotný majetek, jehož pořizovací cena je v rozmezí od 10 tis. Kč do 60 tis. Kč a doba použitelnosti delší než jeden rok, je po zařazení rovnoměrně odepisován 12 měsíců. Drobný nehmotný majetek, jehož pořizovací cena je do 10 tis. Kč, je zaúčtován rovnou do spotřeby.

3.1. Tangible and Intangible Fixed Assets

Fixed assets include assets with an estimated useful life greater than one year and an acquisition cost greater than CZK 80 thousand in respect of tangible assets, and CZK 60 thousand in respect of intangible assets, on an individual basis.

Purchased tangible and intangible fixed assets are stated at cost less accumulated depreciation and adjustments, if any.

When assessing the use and depreciation of tangible and intangible fixed assets, it was determined that the Company will use a single procedure for the depreciation.

Assets are depreciated using the following methods over the following periods:

The only exception is the depreciation of technical improvements to buildings that are not owned by the Company. The depreciation for accounting purposes depends on the lease term pertaining to a specific leased asset.

The Company considers creating adjustments to tangible fixed assets based on the results of the inventory taking, to the extent that the carrying value temporarily does not match the actual balance.

In the income statement, depreciation is presented in “Depreciation and amortisation of intangible and tangible fixed assets”.

3.2. Low Value Tangible and Intangible Assets

The Company determined that low value tangible assets except from the computer technology with the cost ranging from CZK 10 thousand to CZK 80 thousand and useful life exceeding one year, are depreciated over 12 months on a straight-line basis following their being put into use. Low value tangible assets (computer technology) with the cost ranging from CZK 10 thousand to CZK 80 thousand and useful life exceeding one year, are depreciated over 36 months. Low value tangible assets with the cost lower than CZK 10 thousand are recognised directly in consumption.

Low value intangible assets with the cost ranging from CZK 10 thousand to CZK 60 thousand and useful life exceeding one year, are depreciated over 12 months on a straight-line basis following their being put into use. Low value intangible assets with the cost lower than CZK 10 thousand are recognised directly in consumption.

Dlouhodobý hmotný a nehmotný majetek je oceněn pořizovací cenou.

3.3. Finanční majetek

Finanční majetek s dobou splatnosti nebo se záměrem držby nad jeden rok se vykazuje jako dlouhodobý, finanční majetek s dobou splatnosti nebo se záměrem držby do jednoho roku jako krátkodobý.

Ocenění finančního majetku při pořízení

Podíly, cenné papíry a deriváty jsou při pořízení oceněny pořizovací cenou, včetně emisního ážia a nákladů s pořízením souvisejících.

Ocenění finančního majetku ke konci rozvahového dne

Majetkový podíl je oceněn pořizovací cenou sníženou o opravné položky.

3.4. Zásoby

Společnost účtuje o zásobách kancelářských potřeb a palet v logistických terminálech. Tyto zásoby jsou oceňovány pořizovacími cenami.

Společnost účtuje o nedokončené výrobě.

Opravné položky se k zásobám vzhledem k jejich charakteru a objemu netvoří.

3.5. Pohledávky

Pohledávky jsou při vzniku oceňovány jmenovitou hodnotou, následně sníženou o opravné položky.

Společnost vytváří opravné položky k pohledávkám za dlužníky v konkursním a vyrovnacím řízení nebo v insolvenčním řízení a k nepromlčeným pohledávkám. Opravná položka přesahující zákonem stanovenou tvorbu se tvoří až do výše 100 % u pohledávek za podniky, u nichž nastala výjimečná situace ovlivňující riziko úhrady, a to v závislosti na výši rizika a známých okolnostech ke každému případu. V ostatních případech se opravná položka tvoří u pohledávek, u kterých od konce sjednané lhůty splatnosti uplynulo více než 6 měsíců, ve výši 100 %.

Tvorba a zúčtování opravných položek je vykázána ve výkazu zisku a ztráty v položce „Úpravy hodnot pohledávek“.

3.6. Závazky

Závazky jsou zaúčtovány ve jmenovité hodnotě.

3.7. Přepočty údajů v cizích měnách na českou měnu

Společnost používá pro přepočet cizích měn denní kurz ČNB. V průběhu roku se účtuje pouze o realizovaných kurzových ziscích a ztrátách.

Aktiva a pasiva v zahraniční měně jsou k rozvahovému dni přepočítávána podle oficiálního kurzu ČNB. Nerealizované kurzové zisky a ztráty jsou zachyceny v hospodářském výsledku.

3.8. Leasing

Splátky finančního leasingu jsou účtovány do nákladů.

Tangible and intangible fixed assets are carried at cost.

3.3. Financial Assets

Financial assets with maturity or intent to hold exceeding one year are reported as long-term; financial assets with maturity or intent to hold up to one year are considered short-term.

Valuation of Financial Assets upon Acquisition

Upon acquisition, equity investments, securities and derivatives are stated at cost including the share premium and indirect acquisition costs.

Valuation of Financial Assets as of the Balance Sheet Date

Equity investments are stated at cost net of adjustments.

3.4. Inventory

The Company recognises the inventory of office equipment and pallets in logistics terminals. This inventory is carried at cost.

The Company recognises for work in progress.

The Company recognises no adjustments to inventory given their nature and volume.

3.5. Receivables

Upon origination, receivables are stated at their nominal value as subsequently reduced by appropriate adjustments.

The Company recognises adjustments to receivables from debtors in bankruptcy and settlement proceedings or insolvency proceedings. Adjustments of up to 100% are created for receivables from companies in which extraordinary situations affecting the payment risk occurred, depending on the amount of risk and circumstances known in each individual case. In other cases, 100% adjustments are recognised for receivables where more than six months passed after the end of the agreed maturity period.

In the income statement, the establishment and release of adjustments is presented in “Adjustments to receivables”.

3.6. Payables

Payables are stated at their nominal value.

3.7. Foreign Currency Translation

The Company translates foreign currencies using the daily exchange rate of the Czech National Bank. During the year, the Company recognises only realised foreign exchange rate gains and losses.

Assets and liabilities denominated in foreign currencies as of the balance sheet date are translated using the official exchange rate of the Czech National Bank. Unrealised foreign exchange rate gains and losses are recognised in profit or loss.

3.8. Finance Leases

Finance lease payments are charged to expenses. The

Navýšená první splátka finančního leasingu je časově rozlišena a rozpouštěna po dobu nájmu do nákladů. Při ukončení nájmu a uplatnění možnosti odkupu je předmět leasingu zařazen do majetku společnosti v kupní ceně.

Splátky operativního leasingu jsou účtovány do nákladů.

3.9. Rezervy

Rezerva na nevybranou dovolenou je k rozvahovému dni tvořena na základě analýzy nevybrané dovolené za dané účetní období a průměrných mzdových nákladů na sociální zabezpečení a zdravotní pojištění dle jednotlivých zaměstnanců.

Dále jsou tvořeny ostatní rezervy na pokrytí nákladů za případné celní delikty, ostatní rezervy na odstupné v případě předčasného ukončení nájmu, které společnosti mohou vzniknout s případným ukončením nájmu v logistickém centru, ostatní rezervy na rekonstrukci na pracovištích divize celní služeb, rezervy na odborné vzdělávání.

Rezervu na daň z příjmu vytváří společnost vzhledem k tomu, že okamžik sestavení účetní závěrky předchází okamžiku stanovení výše daňové povinnosti. V následujícím účetním období společnost rezervu rozpustí a účtuje zjištěnou daňovou povinnost.

V rozvaze je rezerva na daň z příjmů snížena o zaplacené zálohy na daň z příjmů, případná výsledná pohledávka je vykázána v rámci položky Rezerva na daň z příjmů.

3.10. Splatná daň

Při výpočtu splatné daně vychází vedení společnosti z porozumění interpretace daňových zákonů platných v České republice k datu sestavení účetní závěrky a je přesvědčeno o správnosti výše daně v souladu s platnými daňovými předpisy České republiky. S ohledem na existenci různých interpretací daňových zákonů a předpisů ze strany třetích osob včetně orgánů státní správy, závazek z daně z příjmů vykázáný v účetní závěrečné společnosti se může změnit podle konečného stanoviska finančního úřadu.

3.11. Odložená daň

Výpočet odložené daně je založen na závazkové metodě vycházející z rozvahového přístupu. Odložená daň je účtována do výkazu zisku a ztráty. Odložené daňové pohledávky a závazky jsou vzájemně započítány a v rozvaze vykázány v celkové netto hodnotě a výjimkou případů, kdy nelze některé dílčí daňové pohledávky započítávat proti dílčím daňovým závazkům. O odložené daňové pohledávce se účtuje pouze tehdy, je-li pravděpodobné, že bude v následujících účetních obdobích uplatněna.

3.12. Snížení hodnoty

Ke každému rozvahovému dni společnost prověřuje účetní hodnotu svého majetku, aby objevila náznaky toho, zda nedošlo ke ztrátě ze snížení hodnoty majetku. Existují-li takové signály, je odhadnuta realizovatelná hodnota majetku a určen případný rozsah ztráty ze snížení hodnoty.

initial lump-sum payment related to assets acquired under finance leases is amortised and expensed over the lease period. Upon the termination of the lease and use of the possibility of purchase, the leased asset is included in the assets of the Company at purchase price.

3.9. Provisions

As at the balance sheet date, a provision for untaken holidays is established based on an analysis of untaken holidays in the accounting period and average payroll expenses, including social security and health insurance expenses per employee.

The Company continued to create provision to cover the costs of possible customs offenses, other reserves for severance pay in case of early termination of the lease, which the company may incur with the possible termination of the lease in the warehouse, other reserves for reconstruction at the workplaces of the Customs Services Division and reserves for training.

An income tax provision is established as the financial statements are prepared before the tax liability is determined. In the subsequent accounting period, the Company releases this provision and records the actual tax liability determined.

In the balance sheet, the income tax provision is reduced by income tax prepayments, and the net receivable (if any) is recorded in Income tax reserve.

3.10. Current Tax

Management of the Company has recognised a tax payable, and a tax charge based on its tax calculation which follows from its understanding of the interpretation of Czech tax legislation valid at the financial statements date and believes that the amount of tax is correct in compliance with the effective Czech tax regulations. Since various interpretations of tax laws and regulations by third parties, including state administrative bodies, exist, the income tax payable reported in the Company's financial statements may change based on the ultimate opinion of the tax authorities.

3.11. Deferred tax

Deferred tax is accounted for using the balance sheet liability method. The deferred tax is recognised in the income statement. Deferred tax assets and liabilities are offset and reported on an aggregate net basis in the balance sheet, except when partial tax assets cannot be offset against partial tax liabilities. A deferred tax asset is recognised only if it is probable that it will be utilised in future accounting periods.

3.12. Impairment

At each balance sheet date, the Company reviews the carrying amounts of its assets to determine whether there is any indication that those assets have suffered an impairment loss. If any such indication exists, the recoverable amount of the asset is estimated in order to determine the extent of the impairment loss (if any).

3.13. Výnosy

Výnosy z poskytování služeb v oblasti logistiky, spedice a celních služeb se účtují v okamžiku uskutečnění účetního případu vyplývajícího z uzavřených smluv, zásadně pak do období, s nímž časově a věcně souvisí a jsou zaúčtovány v hodnotě přijatého plnění nebo plnění, které bude přijato, a představují pohledávky za služby poskytnuté v průběhu běžné činnosti, po odečtení slev a daně z přidané hodnoty.

3.14. Použití odhadů

Sestavení účetní závěrky vyžaduje, aby vedení společnosti používalo odhady a předpoklady, jež mají vliv na vykazované hodnoty majetku a závazků k datu účetní závěrky a na vykazovanou výši výnosů a nákladů za sledované období. Vedení společnosti stanovilo tyto odhady a předpoklady na základě všech jemu dostupných relevantních informací. Nicméně, jak vyplývá z podstaty odhadu, skutečné hodnoty v budoucnu se mohou od těchto odhadů odlišovat, nikoliv však významným způsobem.

3.13. Revenue Recognition

Revenues from the provision of logistics, shipment and customs services are recognised at the date of transaction resulting from concluded contracts, always in the period to which they relate in terms of timing and substance and in the amount of the consideration received or receivable and represent amounts receivable for services provided in the normal course of business, net of discounts and value added tax.

3.14. Use of Estimates

The presentation of the financial statements requires management to make estimates and assumptions that affect the reported amounts of assets and liabilities at the balance sheet date and the reported amounts of revenues and expenses during the reporting period. Management of the Company has made these estimates and assumptions on the basis of all relevant information available to it. Nevertheless, pursuant to the nature of estimates, the actual results and outcome in the future may differ from these estimates.

4. Doplnující údaje

Additional information

4.1. Dlouhodobý nehmotný majetek (DNM)

Požizovací cena

(údaje v tis. Kč) (CZK '000)	Počáteční zůstatek Opening balance	Přírůstky Additions	Vyřazení Disposals	Přeúčtování Transfers	Konečný zůstatek Closing balance
Software <i>Software</i>	16 676	1 049	26	108	17 807
Nedokončený DNM <i>Intangible FA under construction</i>	108	9	0	-108	9
Ostatní <i>Other</i>	0	0	0	0	0
Celkem 2022 <i>Total 2022</i>	16 784	1 058	26	0	17 816

4.1. Intangible Fixed Assets

Cost

Opravné položky a oprávky

Adjustments and accumulated depreciation

(údaje v tis. Kč) (CZK '000)	Počáteční zůstatek Opening balance	Přírůstky Additions	Úbytky Disposals	Převody Transfers	Konečný zůstatek Closing balance	Opravné položky Adjustments	Účetní hodnota Net book value
Software <i>Software</i>	12 788	1 272	26	0	14 034	0	3 773
Nedokončený DNM <i>Intangible FA under construction</i>	0	0	0	0	0	0	9
Ostatní <i>Other</i>	0	0	0	0	0	0	0
Celkem 2022 <i>Total 2022</i>	12 788	1 272	26	0	14 034	0	3 782

Nejvýznamnějším přírůstkem v roce 2022 byl nákup licencí pro nové servery (472 tis. Kč), dále pak technické zhodnocení SW Karat & SW Helios – iNuvio (423 tis. Kč) a technické zhodnocení softwaru pro “Portál PST CLC Mitsui-Soko a.s.” (235 tis. Kč).

Major addition to intangible fixed assets in 2022 was purchase of new license for new servers (CZK 472 thousand), the technical evaluation of SW Karat and SW Helios – iNuvio (CZK 423 thousand) and the technical evaluation of “Portál PST CLC Mitsui-Soko a.s.” (CZK 235 thousand).

Společnost nevyřadila v roce 2022 žádný nehmotný majetek, u kterého by evidovala v okamžiku vyřazení zůstatkovou cenu.

In 2022, the Company disposed of no intangible assets for which it would have recorded the net book value at the moment of the disposal.

4.2. Dlouhodobý hmotný majetek (DHM)

Pořizovací cena

(údaje v tis. Kč) (CZK '000)	Počáteční zůstatek Opening balance	Přírůstky Additions	Vyřazení Disposals	Přeúčtování Transfers	Konečný zůstatek Closing balance
Stavby Buildings	3 128	1 066	0	0	4 194
Hmotné movité věci a jejich soubory Property, plant and equipment	93 915	29 312	12 195	1 123	112 155
Oceňovací rozdíl k nabytému majetku Adjustment to acquired fixed assets	13 590	0	0	0	13 590
Nedokončený DHM Tangible FA under construction	271	599	0	-271	599
Poskytnuté zálohy na DHM Advances for tangible FA	852	50	0	-852	50
Celkem 2022 Total 2022	111 756	31 027	12 195	0	130 588

4.2. Tangible Fixed Assets

Cost

Opravné položky a oprávky

Adjustments and accumulated depreciation

(údaje v tis. Kč) (CZK '000)	Počáteční zůstatek Opening balance	Přírůstky Additions	Úbytky Disposals	Převody Transfers	Konečný zůstatek Closing balance	Opravné položky Adjustments	Účetní hodnota Net book value
Stavby Buildings	2 421	288	0	0	2 709	0	1 485
Hmotné movité věci a jejich soubory Property, plant and equipment	64 566	11 421	11 204	0	64 783	0	47 372
Oceňovací rozdíl k nabytému majetku Adjustment to acquired fixed assets	8 532	906	0	0	9 438	0	4 152
Nedokončený DHM Tangible FA under construction	0	0	0	0	0	0	599
Poskytnuté zálohy na DHM Advances for tangible FA	0	0	0	0	0	0	50
Celkem 2022 Total 2022	75 519	12 615	11 204	0	76 930	0	53 658

Nejvýznamnějšími přírůstky v roce 2022 byl nákup vybavení do nového LC Mošnov – regálové systémy, EPS, ochranné prvky (12 002 tis. Kč), nákupy VZV (977 tis. Kč), tahače a návěsu (2 415 tis. Kč), osobních automobilů (11 657 tis. Kč), serverů a výpočetní techniky (2 980 tis. Kč).

Společnost prodala v roce 2022 majetek s celkovou zůstatkovou hodnotou 991 tis. Kč. Celková prodejní cena byla 5 825 tis. Kč.

Kromě vyřazení prodaného majetku společnost dále vyřazovala v roce 2022 také další plně odepsaný majetek.

Oceňovací rozdíl k nabytému majetku:

Díky vkladu části podniku společnosti Mitsui-Soko (Europe) s.r.o., ke kterému došlo k 1.11.2012, společnost eviduje aktivní oceňovací rozdíl k nabytému majetku. Jeho výše k datu vkladu činila vč. odloženého daňového závazku 13 590 tis. Kč. Celková doba odepisování je stanovena na 180 měsíců, aktuální výše k 31.3.2023 činí 4 152 tis. Kč (k 1.4.2022 činila 5 058 tis. Kč).

Major increasing of tangible fixed assets in 2022 were of equipment for the new LC Mošnov – rack systems, EPS, protective elements (CZK 12 002 thousand), purchase of forklift (CZK 977 thousand), wrapping machine (CZK 199 thousand), truck and trailer (CZK 2 415 thousand), passenger cars (CZK 11 657 thousand) and IT equipment (CZK 2 980 thousand).

In 2022, the Company sold assets with the net book value of CZK 991 thousand (The total selling price was CZK 5 825 thousand).

In addition to the disposal of assets that had been sold, the Company additionally disposed of the fully depreciated assets in 2022.

Adjustments to acquired fixed assets:

As a result of the contribution of part of Mitsui-Soko (Europe) s.r.o. made to the Company on 1 November 2012, the Company records an adjustment to acquired fixed assets of CZK 13 590 thousand including a related deferred tax liability. The total depreciation period has been set to 180 months. The adjustment to acquired fixed assets as of 31 March 2023 was CZK 4 152 thousand (1 April 2022: CZK 5 058 thousand).

Finanční leasing s následnou koupí najaté věci:
Společnost neeviduje žádné leasingové smlouvy.

Operativní leasing:

Náklady na operativní leasing dosáhly částky 98 441 tis. Kč a jsou tvořeny převážně nájmem logistických center a nájmem manipulační techniky.

4.3. Dlouhodobý finanční majetek

Podíly v ovládaných osobách k 31. 3. 2023:

Obchodní jméno společnosti Company	Podíl Share	Sídlo společnosti Registered office	Pořizovací cena Acquisition cost	Vlastní kapitál společnosti* Company's equity*	Výsledek hospodaření společnosti* Company's profit or loss*	Účetní hodnota Carrying amount
PST Hungary Kft.	100%	2890 Tata, Ady Endre utca 67., Hungary	10 380	19 238	3 165	10 380
Total			10 380	19 238	3 165	10 380

(údaje v tis. Kč)(CZK '000)

*k datu vydání výroční zprávy nebyly k dispozici auditované výkazy PST Hungary Kft.

Dceřiná společnost PST Hungary Kft. se sídlem 2890 Tata, Ady Endre utca 67., Maďarsko, ID: 01-09-270158 byla založena v roce 2015.

Jiný dlouhodobý finanční majetek:

Společnost k 31.3.2023 neeviduje žádný jiný dlouhodobý finanční majetek (k 1.4.2022 ve výši 3 000 tis. Kč).

4.4. Zásoby

Zásoby společnosti k 31.3.2023 v celkové brutto hodnotě 3 775 tis. Kč (k 1.4.2022 ve výši 842 tis. Kč) jsou tvořeny zásobou kancelářských potřeb a nezařazeného drobného hmotného majetku ve výši 667 tis. Kč (k 1.4.2022 ve výši 248 tis. Kč), zásobou palet ve výši 246 tis. Kč (k 1.4.2022 ve výši 479 tis. Kč), zásobou klecových ocelových palet 2 747 tis. Kč (k 1.4.2022 0 tis. Kč) a položkou nedokončená výroba za vývoj nového celního softwaru ve výši 115 tis. Kč (k 1.4.2022 ve výši 115 tis. Kč). Společnost k těmto zásobám netvořila opravnou položku (k 1.4.2022 0 tis. Kč).

V položce nedokončená výroba je uveden vývoj specializovaného celního softwaru pro našeho významného klienta.

4.5. Krátkodobé pohledávky

Krátkodobé pohledávky z obchodních vztahů činí k 31.3.2023 (brutto) 182 843 tis. Kč (k 1.4.2022 ve výši 258 141 tis. Kč), ze kterých 11 355 tis. Kč (k 1.4.2022 ve výši 26 362 tis. Kč) představují pohledávky po lhůtě splatnosti.

Opravná položka k těmto pohledávkám k 31.3.2023 činila 2 282 tis. Kč (k 1.4.2022 ve výši 2 595 tis. Kč).

Krátkodobé pohledávky – ovládaná nebo ovládající osoba činí k 31.3.2023 částku 120 000 tis. Kč (k 1.4.2022 ve výši 120 000 tis. Kč). Jedná se o krátkodobý úvěr poskytnutý mateřské společnosti Mitsui-Soko Holdings Co., Ltd., který společnost převzala v rámci fúze sloučením se

Finance lease with a subsequent purchase of the leased asset:

The Company does not report any lease contracts.

Operating lease:

The cost of operating lease arrangements was CZK 98 441 thousand, there are mainly made up rent of logistics centers and rent of handling machinery.

4.3. Long-term Investments

Equity investments in group undertakings as at 31. 3. 2023:

*the audited financial statements of PST Hungary Kft. were not available at the date of preparing the annual report.

PST Hungary Kft., a subsidiary with its registered office at 2890 Tata, Ady Endre utca 67., Hungary, Corporate ID: 01-09-270158, was established in 2015.

Other long-term investments:

As of March 31, 2023, the Company did not record any other long-term financial assets (1 April 2022: CZK 3 000 thousand).

4.4. Inventory

Inventories as at 31 March 2023 in the gross amount of CZK 3 775 thousand (1 April 2022: CZK 842 thousand) comprise office supplies and acquisition of small tangible assets of CZK 667 thousand (1 April 2022: CZK 248 thousand), pallets of CZK 246 thousand (1 April 2022: CZK 479 thousand), NEO-steel cage pallet of CZK 2 747 thousand (1 April 2022: CZK 0 thousand) and item of work in progress for the development of the new customs software in amount of CZK 115 thousand (1 April 2022: CZK 115 thousand). No adjustment to these inventories was established as of 31 March 2023 (1 April 2022: CZK 0 thousand).

In work in progress item is listed development of specialized customs software for our major customer.

4.5. Short-Term Receivables

Short-term trade receivables (gross) as of 31 March 2023 total CZK 182 843 thousand (1 April 2022: CZK 258 141 thousand), of which CZK 11 355 thousand (1 April 2022: CZK 26 362 thousand) is overdue.

An adjustment to these receivables as of 31 March 2023 was CZK 2 282 thousand (1 April 2022: CZK 2 595 thousand).

Short-term receivables – receivables – group undertakings as of 31 March 2023 total CZK 120 000 thousand (1 April 2022: CZK 120 000 thousand). This is a short-term loan granted to the parent company Mitsui-Soko Holdings Co., Ltd., which the company took over as part of a merger

společností Mitsui-Soko (Europe) s.r.o. Splatnost úvěru byla dodatkem ke smlouvě o úvěru prodloužena o jeden rok. Úvěr je splatný dne 29. února 2024.

Jiné pohledávky představují pohledávky z celních dluhů a ostatní pohledávky. Jejich výše činí k 31.3.2023 (brutto) 51 209 tis. Kč (k 1.4.2022 ve výši 55 476 tis. Kč), ze kterých 31 080 tis. Kč (k 1.4.2022 32 499 tis. Kč) představují pohledávky po lhůtě splatnosti. Opravná položka k těmto pohledávkám k 31.3.2023 činí 29 419 tis. Kč (k 1.4.2022 činila 30 908 tis. Kč). Největší podíl na výši opravné položky má neuhrazená pohledávka z roku 2006 ve výši 28 908 tis. Kč, kterou nelze vyřadit z účetní evidence z důvodu neukončeného konkursu společnosti, za kterou je tato pohledávka evidována. Tato pohledávka vznikla z titulu zaplacených celních poplatků za tuto společnost.

4.6. Časová rozlišení

Významnou položku tvoří náklady příštích období, které zahrnují předplacený nájem a služby s nájmem spojené pro sklad LC Nehvizdy na období 4/2023 ve výši 1 361 tis. Kč (k 1.4.2022 ve výši 1 496 tis. Kč), LC Brno na období duben a květen 2023 ve výši 1 393 tis. Kč (k 1.4.2022 ve výši 710 tis. Kč) a LC Úžice na období 4/2023 ve výši 1 017 tis. Kč (k 1.4.2022 ve výši 1 716 tis. Kč).

Dohadné účty aktivní zahrnují nevyfakturované služby z titulu přepravy ve výši 6 902 tis. Kč (k 1.4.2022 ve výši 5 745 tis. Kč), neuzavřené škody zaměstnanců ve výši 444 tis. Kč (k 1.4.2022 ve výši 531 tis. Kč), úroky z poskytnutého úvěru ve výši 774 tis. Kč (k 1.4.2022 ve výši 532 tis. Kč).

Dohadné účty pasivní ve výši 21 981 tis. Kč (k 1.4.2022 ve výši 27 951 tis. Kč) představují zejména nevyfakturované dodávky služeb.

Výdaje příštích období zahrnují zejména časové rozlišení nákladů na služby spojené s nájmem ve výši 14 878 tis. Kč (k 1.4.2022 ve výši 9 687 tis. Kč).

4.7. Vlastní kapitál

Usnesením jediného společníka při výkonu valné hromady bylo v únoru 2023 rozhodnuto o zápočtu ztráty z minulých let, která přešla v důsledku fúze sloučením jako součást jmění zaniklé společnosti Mitsui-Soko (Europe) s.r.o. na ostatní kapitálové fondy.

Rozdělení výsledku hospodaření za rok 22/23 nebylo k datu vydání této účetní závěrky navrženo.

4.8. Krátkodobé závazky

Krátkodobé závazky z obchodních vztahů činí k 31.3.2023 51 288 tis. Kč (k 1.4.2022 činily 88 575 tis. Kč), ze kterých 461 tis. Kč (k 1.4.2022 ve výši 229 tis. Kč) představují závazky po lhůtě splatnosti.

Jiné závazky představují závazky z celních dluhů a ostatní závazky. Jejich výše činí 2 721 tis. Kč (k 1.4.2022 ve výši 7 150 tis. Kč), ze kterých je 0 tis. Kč (k 1.4.2022 ve výši 0 tis. Kč) po lhůtě splatnosti.

with Mitsui-Soko (Europe) s.r.o. The maturity of the loan was extended by one year by an addendum to the loan agreement. The loan is due on February 29, 2024.

Other receivables include receivables from customs debts and other receivables. As of 31 March 2023, their gross amount is CZK 51 209 thousand (1 April 2022: CZK 55 476 thousand), of which CZK 31 080 thousand (1 April 2022: CZK 32 499 thousand) is overdue. An adjustment for doubtful receivables as of 31 March 2023 was CZK 29 419 thousand (1 April 2022: CZK 30 908 thousand). The largest share in the provisioning level relates to the outstanding receivable from the customs debt from 2006 of CZK 28 908 thousand, which cannot be excluded from the accounting records due to the unfinished bankruptcy of the company for which this receivable is registered. This receivable arose from the customs debt paid for this company.

4.6. Deferrals

Deferred expenses primarily include deferred expenses relating to the lease and services related to lease of LC Nehvizdy for period 4/2023 of CZK 1 361 thousand (1 April 2022: CZK 1 496 thousand), LC Brno for period April and May 2023 of CZK 1 393 thousand (1 April 2022: CZK 710 thousand) and LC Úžice for period 4/2023 of CZK 1 017 thousand (1 April 2022: CZK 1 716 thousand).

Estimated receivables primarily include unbilled transport services of CZK 6 902 thousand (1 April 2022: CZK 5 745 thousand), unsettled employee-related damage of CZK 444 thousand (1 April 2022: CZK 531 thousand) and interest on loan provided in amount of CZK 774 thousand (1 April 2022: CZK 532 thousand).

Estimated payables of CZK 21 981 thousand (1 April 2022: CZK 27 951 thousand) primarily comprise unvoiced services.

Accrued expenses primarily comprise deferred lease-related service costs of CZK 14 878 thousand (1 April 2022: CZK 9 687 thousand).

4.7. Equity

In February 2023, by the Resolution of the sole shareholder of the Company in exercising the powers of the General meeting, it was decided to set off the accounting loss from previous years, which passed as a result of the merger through merger as part of the assets of the defunct company Mitsui-Soko (Europe) s.r.o. to Other capital funds.

No decision about the resolution for the year 2022/23 has been taken as at date of an issuance of the financial statements.

4.8. Short-Term Payables

Short-term trade payables as of 31 March 2023 total CZK 51 288 thousand (1 April 2022: CZK 88 575 thousand), of which CZK 461 thousand (1 April 2022: CZK 229 thousand) includes payables past their due dates.

Sundry payables include payables arising from customs debt and other payables. As of 31 March 2023, amount is total CZK 2 721 thousand (1 April 2022: CZK 7 150 thousand), of which CZK 0 thousand are past their due

Krátkodobé přijaté zálohy představují zaplacené zálohy v souvislosti s poskytováním celních služeb ve výši 9 582 tis. Kč (k 1.4.2022 ve výši 3 851 tis. Kč).

dates (1 April 2022: CZK 0 thousand) included payables past their due dates.

Short-term prepayments received include prepayments made in relation to the provision of customs services of CZK 9 582 thousand (1 April 2022: CZK 3 851 thousand).

4.9. Odložená daň z příjmů

Celkovou odloženou daň lze analyzovat následovně:

(údaje v tis. Kč) (CZK '000)	Stav k 31. 3. 2023 Balance at 31 March 2023	Stav k 1. 4. 2022 Balance at 1 April 2022
Zůstatková hodnota dlouhodobého majetku Net book value of fixed assets	283	367
Oceňovací rozdíl k nabytému majetku Adjustment to acquired fixed assets	-788	-961
Sociální a zdravotní pojištění Social security and health insurance	144	218
Opravná položka k pohledávkám Adjustment to receivables	0	0
Rezervy Provisions	1 691	2 423
Celkem pohledávka Total deferred tax asset	1 330	2 047

4.9. Deferred Tax

The total deferred tax can be analysed as follows:

4.10. Rezervy

(údaje v tis. Kč) (CZK '000)	Rezerva na nevybranou dovolenou Provision for untaken holidays	Rezervy ostatní Other provisions	Celkem Total
Zůstatek k 1. 4. 2022 Balance as of 1 April 2022	5 714	7 040	12 754
Tvorba Additions	327	2 481	2 808
Čerpání Utilisation	0	6 661	6 661
Zůstatek rezerv k 31. 3. 2023 Balance as of 31 March 2023	6 041	2 860	8 901

4.10. Provisions

Společnost pokračovala v tvorbě ostatní rezervy na pokrytí nákladů za případné celní delikty, ostatní rezervy na odstupné v případě předčasného ukončení nájmu, které společnosti mohou vzniknout s případným ukončením nájmu v logistickém centru, ostatní rezervy na rekonstrukci na pracovištích divize celních služeb, rezervy na odborné vzdělávání.

The Company continued to create provision to cover the costs of possible customs offenses, other reserves for severance pay in case of early termination of the lease, which the company may incur with the possible termination of the lease in the warehouse, other reserves for reconstruction at the workplaces of the Customs Services Division and reserves for training.

V roce 2022 byla rezerva na daň z příjmů ve výši 15 410 tis. Kč (k 1.4.2022 ve výši 14 374 tis. Kč) snížena o zaplacené zálohy na daň z příjmů ve výši 11 888 tis. Kč (k 1.4.2022 ve výši 9 389 tis. Kč) a zaplacenou daň v zahraničí ve výši 627 tis. Kč (k 1.4.2022 ve výši 0 Kč) a výsledný závazek ve výši 2 895 tis. Kč (k 1.4.2022 závazek ve výši 4 985 tis. Kč) vykázána v pozici v pozici Rezerva na daň z příjmů.

In 2022, the income tax provision of CZK 15 410 thousand (1 April 2022: CZK 14 374 thousand) was reduced by income tax prepayments of CZK 11 888 thousand (1 April 2022: CZK 9 389 thousand) and paid tax abroad in the amount of CZK 627 thousand (1 April 2022: CZK 0 thousand) and the net liability of CZK 2 895 thousand (1 April 2022: liability of CZK 4 985 thousand presented in Income tax reserve).

4.11. Výnosy z běžné činnosti

4.11. Income from Ordinary Activities

Poskytování služeb bylo v roce 2022 následující:

The services provided in 2022 were as follows:

(údaje v tis. Kč) (CZK '000)	31. 3. 2023 31 March 2023
Zboží Goods	3 551
Tržby za prodej zboží celkem Total revenue from goods	3 551
Logistika Logistics	303 607
Spedice a distribuce Forwarding and distribution	695 246
Celní služby Customs services	127 906
Ostatní Other	32 466
Tržby za prodej vlastních výrobků a služeb celkem Total revenue from own products and services	1 159 225

Poskytnuté služby v členění dle místa realizace v roce 2022:

Services provided breakdown by location of 2022:

(údaje v tis. Kč) (CZK '000)	Zboží Goods	Logistika Logistics	Spedice a distribuce Forwarding and distribution	Celní služby Customs services	Ostatní Other	Celkem Total
Evropa Europe	3 461	301 389	548 682	121 359	26 365	1 001 256
Asie Asia	90	2 218	134 151	6 008	5 171	147 638
Amerika America	0	0	11 810	539	870	13 219
Ostatní Others	0	0	603	0	60	663
Celkem Total	3 551	303 607	695 246	127 906	32 466	1 162 776

4.12. Nákupy služeb

4.12. Purchase of Services

Nákupy služeb byly v roce 2022 následující:

The services purchased in 2022 were as follows:

(údaje v tis. Kč) (CZK '000)	31. 3. 2023 31 March 2023
Opravy Repairs	7 684
Softwarové služby Software services	5 256
Poradenské služby Advisory services	6 195
Reklama a reprezentace Advertising and entertainment	5 595
Přepravné a spedice Transportation and forwarding	584 418
Nájemné Rent	110 275
Celní služby Customs services	6 483
Nájem pracovníků Hiring-out of employees	29 036
Ostatní Other	51 149
Celkem Total	806 091

4.13. Zaměstnanci, vedení společnosti a statutární orgány

Počet zaměstnanců a členů vedení společnosti a osobní náklady jsou následující:

(údaje v tis. Kč) (CZK '000)	2022	
	Počet Number	Osobní náklady Staff costs
Zaměstnanci Employees	381	234 857
Vedení společnosti Executives	10	25 881
Celkem Total	391	260 738

Počet zaměstnanců vychází z průměrného přepočteného stavu pracovníků.

Vedení společnosti je k 31.3.2023 zastoupeno těmito funkcemi: Generální ředitel, Výkonný ředitel, Finanční ředitel, Obchodní ředitel, Ředitel divize Logistiky, Ředitel divize Přeprav, Ředitel divize Celních služeb, HR ředitelka, Ředitel IT, Operational manažer.

Členové představenstva, dozorčí rady a členové řídicích orgánů obdrželi odměny v následující výši:

2022	Představenstvo Board of Directors	Dozorčí rada Supervisory Board
Odměny Bonuses	8 492	285

(údaje v tis. Kč)(CZK '000)

4.14. Jiné provozní výnosy a náklady

Jiné provozní výnosy v roce 2022 činí 570 763 tis. Kč ze kterých nejvýznamnější položky představují výnosy z celních dluhů ve výši 543 190 tis. Kč a dále pak NVO data ve výši 18 999 tis. Kč.

Jiné provozní náklady v roce 2022 činí 571 198 tis. Kč ze kterých nejvýznamnější položky představují náklady z celních dluhů ve výši 543 190 tis. Kč a dále pak NVO data ve výši 18 999 tis. Kč.

4.15. Ostatní finanční výnosy a náklady

Ostatní finanční výnosy představují přijaté úroky ve výši 11 139 tis. Kč a kurzové zisky ve výši 30 670 tis. Kč.

Ostatní finanční náklady zahrnují kurzové ztráty ve výši 34 586 tis. Kč a ostatní finanční náklady (bankovní poplatky vč. poplatků za bankovní záruky) ve výši 2 078 tis. Kč.

4.16. Transakce a vztahy se spřízněnými subjekty

Přímou mateřskou společností je jediný akcionář společnosti, kterým je Mitsui-Soko Holdings Co., Ltd. se sídlem Tokyo, Japonsko, která je zároveň i konečnou ovládající společností k 31.3.2023.

Ostatními spřízněnými osobami jsou společnosti skupiny Mitsui-Soko, se kterými společnost realizovala obchodní činnost.

4.13. Employees, Management and Statutory Bodies

The number of employees and executives and related staff costs were as follows:

(údaje v tis. Kč) (CZK '000)	2022	
	Počet Number	Osobní náklady Staff costs
Zaměstnanci Employees	381	234 857
Vedení společnosti Executives	10	25 881
Celkem Total	391	260 738

The number of employees is based on the average recalculated number of employees.

The Company management as of 31 March 2023 comprises the following positions: Chairman, CEO, CFO, Sales Director, Logistics Director, Forwarding Director, Customs service Director, HR director, IT Director, Operation manager.

Members of the Board of Directors, Supervisory Board and members of statutory bodies received the following remuneration:

2022	Představenstvo Board of Directors	Dozorčí rada Supervisory Board
Odměny Bonuses	8 492	285

(údaje v tis. Kč)(CZK '000)

4.14. Other Operating Revenues and Expenses

Others operating revenues in 2022 amount to CZK 570 763 thousand, which principally include revenues from customs debt of CZK 543 190 thousand and NVO data of CZK 18 999 thousand.

Other operating expenses in 2022 amount to CZK 571 198, which principally include customs debt costs of CZK 543 190 thousand and NVO data of CZK 18 999 thousand.

4.15. Other financial Revenues and Expenses

Other financial revenues include foreign exchange rate gains of CZK 30 670 thousand.

Other financial expenses include foreign exchange rate losses of CZK 34 586 thousand and other financial expenses (banking fees) of CZK 2 078 thousand.

4.16. Related Party Transactions

The direct parent is the sole shareholder of the Company is Mitsui-Soko Holdings Co., Ltd. se sídlem Tokyo, Japonsko, which is simultaneously ultimate controlling entity as of 31 March 2023.

Other related parties are the entities of the Mitsui-Soko group with which the Company entered into business transactions.

Výnosy z transakcí se spřízněnými subjekty za rok 2022 činily 190 714 tis. Kč.

Revenues generated from related party transactions for the 2022 fiscal period amounted to CZK 190 714 thousand.

Nákupy z transakcí se spřízněnými subjekty za rok 2022 činily 52 554 tis. Kč.

Expenses arising from related party transactions for the 2022 fiscal period amounted to CZK 52 554 thousand.

Společnost v roce 2022 obdržela dividendu od dceřiné společnosti PST Hungary Kft. ve výši 2 510 tis. Kč.

In 2022, the Company received a dividend of CZK 2 510 thousand from subsidiary company, PST Hungary Kft.

V roce 2022 neobdrželi členové řídicích, kontrolních a správních orgánů žádné zálohy, závdavky, zápůjčky, úvěry, přiznané záruky a jiné výhody a nevlastní žádné akcie/podíly společnosti.

In 2022, the members of the management, control and administrative bodies did not receive any advances, payments, loans, credits, granted guarantees and other benefits and do not own any shares/participations of the Company.

Společnosti nevznikly do 31. března 2023 žádné penzijní závazky vůči bývalým členům řídicích, kontrolních a správních orgánů.

As of 31 March 2023, the Company did not incur any pension obligations towards former members of the management, supervisory and administrative bodies.

Výnosy:

Revenues:

Subjekt Entity	Vztah ke společnosti Relationship with the company	Služby Services	Ostatní Other	Úroky Interest	Celkem 2022 Total 2022
Mitex Logistics (Shanghai) Co., Ltd.	sesterská affiliate	1 386			1 386
Mitsui-Soko (Thailand) Co., Ltd.	sesterská affiliate	403	34		437
Mitsui-Soko (U.S.A.) Inc.	sesterská affiliate	11 893			11 893
Mitsui-Soko Co., Ltd.	sesterská affiliate	59 289			77 397
Mitsui-Soko Express Co., Ltd.	sesterská affiliate	5 371	18 108		5 371
Mitsui-Soko Holdings Co., Ltd.	mateřská parent			6 508	6 508
Mitsui-Soko Supply Chain Solutions, Inc.	sesterská affiliate	49 852			49 874
MS Supply Chain Solutions (Malaysia) Sdn. Bhd.	sesterská affiliate	466	22		466
MSE EUROPE TAŞIMACIL	sesterská affiliate	2			2
N.V. MSE Europe S.A., organizační složka	sesterská affiliate	2 250	156		2 406
PST Hungary Kft.	dceřiná subsidiary	33 674	1 300		34 974
Celkem Total		164 586	19 620	6 508	190 714

(údaje v tis. Kč)(CZK '000)

Nákupy:

Purchases:

Subjekt Entity	Vztah ke společnosti Relationship with the company	Služby Services	Ostatní Other	Celkem 2022 Total 2022
Mitex Logistics (Shanghai) Co., Ltd.	sesterská affiliate	4 199		4 199
MITS Logistics (Thailand) Co. Ltd.	sesterská affiliate	587		587
MITS Transport (Thailand) Co, Ltd.	sesterská affiliate	1 005		1 005
Mitsui-Soko (Malaysia) Sdn. Bhd.	sesterská affiliate	1 200		1 200
Mitsui-Soko (Thailand) Co., Ltd.	sesterská affiliate	1 340		1 340
Mitsui-Soko (U.S.A.) Inc.	sesterská affiliate	285		285
Mitsui-Soko Co., Ltd.	sesterská affiliate	25 281	18 138	43 419
Mitsui-Soko Express Co., Ltd.	sesterská affiliate	7		7
Mitsui-Soko Supply Chain Solutions, Inc.	sesterská affiliate	466		466
N.V. MSE Europe S.A	sesterská affiliate	9		9
PST Hungary Kft.	dceřiná subsidiary	37		37
Celkem Total		34 416	18 138	52 554

(údaje v tis. Kč)(CZK '000)

Závazky za spřízněnými subjekty:

Payables to related parties:

Subjekt Entity	Vztah ke společnosti Relationship with the company	Krátkodobé z obchodních vztahů Short-term trade payables	K 31. 3. 2023 As at 31 March 2023
MITS Transport (Thailand) Co, Ltd.	sesterská affiliate	20	20
Mitsui-Soko (Thailand) Co., Ltd.	sesterská affiliate	29	29
Mitsui-Soko Co., Ltd.	sesterská affiliate	1 630	1 630
Mitsui-Soko Supply Chain Solutions, Inc.	sesterská affiliate	65	65
PST Hungary Kft.	dceřiná subsidiary	1 363	1 363
Celkem Total		3 107	3 107

(údaje v tis. Kč)(CZK '000)

Závazky za spřízněnými subjekty:

Payables to related parties:

Subjekt Entity	Vztah ke společnosti Relationship with the company	Krátkodobé z obchodních vztahů Short-term trade payables	K 1. 4. 2022 As at April 2022
Mitex Logistics (Shanghai) Co., Ltd.	sesterská affiliate	290	290
Mitsui-Soko (Malaysia) Sdn. Bhd.	sesterská affiliate	157	157
Mitsui-Soko (Thailand) Co., Ltd.	sesterská affiliate	2 297	2 297
Mitsui-Soko (U.S.A.) Inc.	sesterská affiliate	21	21
Mitsui-Soko Co., Ltd.	sesterská affiliate	15 020	15 020
N.V. MSE Europe S.A	sesterská affiliate	5	5
Celkem Total		17 790	17 790

(údaje v tis. Kč)(CZK '000)

Pohledávky za spřízněnými subjekty:

Receivables from related parties:

Subjekt Entity	Vztah ke společnosti Relationship with the company	Krátkodobé z obchod- ních vztahů Short-term trade payables	Krátkodobý poskytnutý úvěr Short-term loan provided	K 31. 3. 2023 As at 31 March 2023
Mitsui-Soko (Malaysia) Sdn. Bhd.	sesterská affiliate	-6		-6
Mitsui-Soko (Thailand) Co., Ltd.	sesterská affiliate	72		72
Mitsui-Soko (U.S.A.) Inc.	sesterská affiliate	4 953		4 953
Mitsui-Soko Co., Ltd.	sesterská affiliate	6 451		6 451
Mitsui-Soko Express Co., Ltd.	sesterská affiliate	590		590
Mitsui-Soko Holdings Co., Ltd.	mateřská parent		120 000	120 000
Mitsui-Soko Supply Chain Solutions, Inc.	sesterská affiliate	1 615		1 615
MS Supply Chain Solutions (Malaysia) Sdn. Bhd.	sesterská affiliate	45		45
N.V. MSE Europe S.A., organizační složka	sesterská affiliate	6		6
Celkem Total		13 726	120 000	133 726

(údaje v tis. Kč)(CZK '000)

Pohledávky za spřízněnými subjekty:

Receivables from related parties:

Subjekt Entity	Vztah ke společnosti Relationship with the company	Krátkodobé z obchodních vztahů Short-term trade payables	Krátkodobý poskytnutý úvěr Short-term loan provided	K 1. 4. 2022 As at 1 April 2022
Mitex Logistics (Shanghai) Co., Ltd.	sesterská affiliate	255		255
Mitsui-Soko (Thailand) Co., Ltd.	sesterská affiliate	35		35
Mitsui-Soko Co., Ltd.	sesterská affiliate	9 806		9 806
Mitsui-Soko Express Co., Ltd.	sesterská affiliate	169		169
Mitsui-Soko Holdings Co., Ltd.	mateřská parent		120 000	120 000
Mitsui-Soko Supply Chain Solutions, Inc.	sesterská affiliate	3 792		3 792
MS Supply Chain Solutions (Malaysia) Sdn. Bhd.	sesterská affiliate	90		90
N.V. MSE Europe S.A., organizační složka	sesterská affiliate	337		337
PST Hungary Kft.	dceřiná subsidiary	28 363		28 363
		42 847		162 847

(údaje v tis. Kč)(CZK '000)

4.17. Celkové náklady na odměny statutárnímu auditorovi/auditorské společnosti

Náklady na povinný účetní audit závěrky dosáhl za rok 2022 částku ve výši 1 229 tis. Kč.

4.17. Total Fee to the Statutory Auditor/Audit company

Total fee to the Statutory Audit of the Company of 2022 amounted to CZK 1 229 thousand.

4.18. Přehled o peněžních tocích

Výkaz byl sestaven nepřímou metodou. Peněžní ekvivalenty představují krátkodobý likvidní majetek, který lze snadno a pohotově převést na předem známou částku v hotovosti. Peněžní prostředky a peněžní ekvivalenty lze analyzovat takto:

4.18. Cash Flow Statement

The cash flow statement is prepared using the indirect method. Cash equivalents include current liquid assets easily convertible into cash in an amount agreed in advance. Cash and cash equivalents can be analysed as follows:

(údaje v tis. Kč) (CZK '000)	31. 3. 2023	1. 4. 2022
Pokladní hotovost a peníze na cestě Cash on hand and cash in transit	137	161
Účty v bankách Cash at bank	252 923	162 749
Peněžní prostředky a peněžní ekvivalenty celkem Total cash and cash equivalents	253 060	162 910

4.19. Závazky neuvedené v rozvaze

Společnost eviduje k 31.3.2023 závazky neuvedené v účetnictví, a to bankovní záruky ve výši 215 282 tis. Kč (k 1.4.2022 ve výši 192 297 tis. Kč). Tyto bankovní záruky slouží k zajištění celních dluhů a platebních závazků vyplývajících z nájemních smluv.

4.19. Contingencies and Commitments

As of 31 March 2023, the Company records contingencies, and commitments in form of bank guarantees of CZK 215 282 thousand (1 April 2022: CZK 192 297 thousand). These bank guarantees are used to secure customs debt and payment obligations resulting from lease contracts.

4.20. Události, které nastaly po datu účetní závěrky

a) Válečná situace na Ukrajině

Na základě informací veřejně dostupných k datu sestavení této účetní závěrky posoudilo vedení možný vývoj války na Ukrajině a její předpokládaný dopad na Společnost a ekonomické prostředí, ve kterém působí, včetně již zavedených restrikcí a opatření. Dopady se však zásadně neprojeví na finanční výkonnosti společnosti a její finanční situaci.

b) Ostatní

Podle názoru vedení Společnost bude mít dostatek prostředků, aby mohla pokračovat ve své činnosti po dobu nejméně 12 měsíců od data účetní závěrky. Vedení dospělo k závěru, že v důsledku široké škály možných závěrů, jež byly posuzovány při vytváření tohoto úsudku, nevzniká významná nejistota v souvislosti s událostmi nebo okolnostmi, které by mohly zásadním způsobem zpochybnit schopnost Společnosti nepřetržitě trvat.

Po datu účetní závěrky došlo k níže uvedeným změnám, tyto změny nebyly dosud zapsané v obchodním rejstříku. Dne 31. března 2023 zanikla funkce člena představenstva panu Hideaki Yamashita. Dne 31. března 2023 vznikla funkce člena představenstva panu Takeshi Miyake. Dne 31. března 2023 zanikla funkce předsedy dozorčí rady panu Mitsugu Kai. Dne 31. března 2023 vznikla funkce člena dozorčí rady panu Masayoshi Ogawa.

4.20. Subsequent events

a) The War situation in Ukraine

Based on publicly available information as of the date of preparation of these financial statements, management has considered the potential development of the war in Ukraine its expected impact on the Company and the economic environment in which it operates, including already established restrictions and measures. The impacts did not significantly affect the Company's financial performance and financial position.

b) Other

In management's view, the Company will have sufficient resources to continue operations for a period of at least 12 months from the reporting date. Management has concluded that the possible outcomes it has considered to arrive at this judgment do not give rise to material uncertainties related to events or conditions that may cast significant doubt on the Company's ability to continue as a going concern.

The following changes occurred after the date of the financial statements; these changes have not yet been registered in the commercial register. On March 31, 2023, Mr. Hideaki Yamashita was recalled as a member of the Board of Directors. On March 31, 2023, Mr. Takeshi Miyake was appointed as a member of the Board of Directors. On March 31, 2023, Mr. Mitsugu Kai was recalled as a chairman of the Supervisory Board. On March 31, 2023, Mr. Masayoshi Ogawa was appointed as a member of the Supervisory Board.

Zpráva o vztazích Report on relations

mezi propojenými osobami za účetní období od 1. dubna 2022 do 31. března 2023
between related parties for the accounting period from 1 April 2022 to 31 March 2023

Tato zpráva o vztazích mezi společnostmi PST CLC Mitsui-Soko a.s. se sídlem Nádražní 969/112, 702 00 Ostrava - Moravská Ostrava, IČ 253 97 249, zapsanou v oddílu B, vložce 1895, obchodního rejstříku vedeného Krajským soudem v Ostravě (dále jen „Společnost“), a ovládajícími osobami, mezi Společností a osobami ovládanými stejnou ovládající osobou a mezi Společností a ostatními spřízněnými subjekty je vypracována v souladu s ustanovením § 82 a násl. zák. č. 90/2012 Sb., o obchodních společnostech a družstvech (dále jen „zákon o obchodních korporacích“), ve znění pozdějších právních předpisů za účetní období od 1. dubna 2022 do 31. března 2023 (dále jen „uplynulé účetní období“).

This report on relations between PST CLC Mitsui-Soko a.s., with its registered office at Nádražní 969/112, 702 00 Ostrava-Moravská Ostrava, Identification No. 253 97 249, recorded in the Commercial Register maintained by the Regional Court in Ostrava, File B, Insert 1895 (“the Company”) and its controlling entities, between the Company and entities controlled by the same controlling entity, and between the Company and other related entities has been prepared pursuant to Section 82 et seq. of Act No. 90/2012 Coll., on Business Corporations and Cooperatives (hereinafter referred to as the “Business Corporations Act”), as amended, for the reporting period from 1 April 2022 to 31 March 2023 (“the preceding reporting period”).

I. Vymezení ovládajících a ovládaných osob a struktura jejich vztahů

Definition of controlling and controlled entities and structure of their relations

A. Ovládající osoby

Mitsui-Soko Holdings Co., Ltd., se sídlem Minato-ku, Tokyo, Nishi-Shimbashi 3-chome 20-1, Japonsko, ID: 0104-01-046416

Vztah: Společnost Mitsui-Soko Holdings Co., Ltd. byla v uplynulém účetní období v postavení ovládající osoby vůči Společnosti.

Společnost Mitsui-Soko Holdings Co., Ltd. je jediným akcionářem společnosti PST CLC Mitsui-Soko a. s. a není ovládaná žádnou jinou ovládající osobou.

B. Osoby ovládané ovládanou osobou

PST Hungary Kft., se sídlem 2890 Tata, Ady Endre utca 67., Maďarsko, 1123, ID: 01-09-270158

Vztah: Společnost PST Hungary Kft. byla v uplynulém účetní období v postavení ovládané osoby vůči společnosti, neboť se jedná o 100% dceřinou společnost PST CLC Mitsui-Soko a.s.

C. Osoby ovládané stejnou ovládající osobou

Zde jsou uvedeny pouze společnosti skupiny Mitsui-Soko, se kterými PST CLC Mitsui-Soko a.s. realizovala v průběhu roku 2022 obchodní činnost:

Mitex Logistics (Shanghai) Co., Ltd.	Shanghai, China
MITS Logistics (Thailand) Co., Ltd.	Bangkok, Thailand
MITS Transport (Thailand) Co., Ltd.	Bangkok, Thailand
Mitsui Soko (Malaysia) Sdn. Bhd.	Malaysia
Mitsui-Soko (Taiwan) Co. Ltd.	Taiwan
Mitsui-Soko (Thailand) Co., Ltd.	Bangkok, Thailand

A. Controlling entities

Mitsui-Soko Holdings Co., Ltd., with its registered office at at Minato-ku, Tokyo, Nishi-Shimbashi 3-chome 20-1, Japan, Identification No. 0104-01-046416

Relation: In the preceding reporting period, Mitsui-Soko Holdings Co., Ltd was a controlling entity of the Company.

Mitsui-Soko Holdings Co., Ltd. is the sole member of PST CLC Mitsui-Soko a.s and is not controlled by another controlling entity.

B. Entities controlled by the controlled entity

PST Hungary Kft., with its registered office at 2890 Tata, Ady Endre utca 67., Hungary, Identification No. 01-09-270158

Relation: In the preceding reporting period, PST Hungary Kft. was a controlled entity of the Company, being a 100% subsidiary of PST CLC Mitsui-Soko a.s.

C. Entities controlled by the same controlling entity

Set out below are companies of the Mitsui-Soko group with whom PST CLC Mitsui-Soko a.s. carried out business in the 2022 fiscal period:

Mitsui-Soko (U.S.A.) Inc.	Carson, USA
Mitsui Soko Co., Ltd.	Tokyo, Japan
Mitsui-Soko Express Co., Ltd.	Tokyo, Japan
Mitsui-Soko Supply Chain Solutions, Inc.	Tokyo, Japan
MS Supply Chain Solutions (Malaysia) Sdn. Bhd.	Malaysia
MSE EUROPE TAŞIMACIL	Turkey
N.V. MSE Europe S.A.	Belgium
N.V. MSE Europe S.A., organizační složka	Czech Republic

D. Ostatní spřízněné subjekty

Společnost neeviduje jiné spřízněné subjekty.

D. Other related parties

The Company does not record other related entities.

II. Úloha PST CLC Mitsui-Soko a.s. a způsob a prostředky ovládnání

Role of PST CLC Mitsui-Soko a.s. and method and means of control

Společnost působí ve vztazích s osobami podle kapitoly I. této zprávy o vztazích jako společnost, jejíž hlavní činností je poskytování služeb v oblasti spedice, logistiky a celních služeb.

Společnost je přímo ovládaná společností Mitsui-Soko Holdings Co., Ltd.

Společnost Mitsui-Soko Holdings Co., Ltd. v uplynulém účetním období uplatňovala rozhodující vliv ve Společnosti jako její jediný společník (akcionář) při výkonu působnosti valné hromady Společnosti a při výkonu působnosti v Představenstvu Společnosti.

In the relations with the entities under Chapter I of this Report on relations, the Company acts as an entity whose principal activity is the provision of services in freight forwarding, logistics and customs.

The Company is directly controlled by Mitsui-Soko Holdings Co., Ltd.

In the preceding reporting period, Mitsui-Soko Holdings Co., Ltd. exercised its control over the Company as its sole shareholder acting in the capacity of the general meeting of the Company and acting in the capacity of the Board of Directors of the Company.

III. Přehled jednání a smluv

Overview of acts and agreements

a) Přehled jednání a vzájemných transakcí mezi Společností a propojenými osobami:

a) Overview of acts and mutual transactions between the Company and related parties:

Výnosy z transakcí se spřízněnými subjekty za účetní období od 1. dubna 2022 do 31. března 2023

Revenues generated with related parties for the period from 1 April 2022 to 31 March 2023

Subjekt Entity	Vztah ke společnosti Relation to the company	Služby Services	Ostatní Other	Úroky Interest	Celkem 2022 Total 2022
Mitex Logistics (Shanghai) Co., Ltd.	sesterská affiliate	1 386			1 386
Mitsui-Soko (Thailand) Co., Ltd.	sesterská affiliate	403	34		437
Mitsui-Soko (U.S.A.) Inc.	sesterská affiliate	11 893			11 893
Mitsui-Soko Co., Ltd.	sesterská affiliate	59 289	18 108		77 397
Mitsui-Soko Express Co., Ltd.	sesterská affiliate	5 371			5 371
Mitsui-Soko Holdings Co., Ltd.	mateřská parent			6 508	6 508
Mitsui-Soko Supply Chain Solutions, Inc.	sesterská affiliate	49 852	22		49 874
MS Supply Chain Solutions (Malaysia) Sdn. Bhd.	sesterská affiliate	466			466
MSE EUROPE TAŞIMACIL	sesterská affiliate	2			2
N.V. MSE Europe S.A., organizační složka	sesterská affiliate	2 250	156		2 406
PST Hungary Kft.	dceřiná subsidiary	33 674	1 300		34 974
Celkem Total		164 586	19 620	6 508	190 714

(údaje v tis. Kč)(CZK '000)

V položce „Služby“ jsou zahrnuty obchodní transakce mezi subjekty, zejména v segmentu spedice (převrava).

“Services” include business transactions between entities, primarily in the forwarding segment (transportation).

V položce „Ostatní“ jsou zahrnuty přefakturace NVO dat.

“Other” comprise rebilling of NVO data.

V položce „Úroky“ jsou zahrnuty úroky z poskytnutého krátkodobého úvěru.

“Interest” interest on the short-term loan provided.

Společnost v roce 2022 obdržela dividendu od dceřiné společnosti PST Hungary Kft. ve výši 2 510 tis. Kč.

The Company received a dividend of CZK 2 510 thousand from subsidiary company, PST Hungary Kft. in 2022.

Nákupy z transakcí se spřízněnými subjekty za účetní období od 1. dubna 2022 do 31. března 2023

Purchases from related parties for the period from 1 April 2022 to 31 March 2023

Subjekt Entity	Vztah ke společnosti Relationship with the company	Služby Services	Ostatní Other	Celkem 2022 Total 2022
Mitex Logistics (Shanghai) Co., Ltd.	sesterská affiliate	4 199		4 199
MITS Logistics (Thailand) Co. Ltd.	sesterská affiliate	587		587
MITS Transport (Thailand) Co, Ltd.	sesterská affiliate	1 005		1 005
Mitsui-Soko (Malaysia) Sdn. Bhd.	sesterská affiliate	1 200		1 200
Mitsui-Soko (Thailand) Co., Ltd.	sesterská affiliate	1 340		1 340
Mitsui-Soko (U.S.A.) Inc.	sesterská affiliate	285		285
Mitsui-Soko Co., Ltd.	sesterská affiliate	25 281	18 138	43 419
Mitsui-Soko Express Co., Ltd.	sesterská affiliate	7		7
Mitsui-Soko Supply Chain Solutions, Inc.	sesterská affiliate	466		466
N.V. MSE Europe S.A.	sesterská affiliate	9		9
PST Hungary Kft.	dceřiná subsidiary	37		37
Celkem Total		34 416	18 138	52 554

(údaje v tis. Kč)(CZK '000)

V položce „Služby“ jsou zahrnuty obchodní transakce mezi subjekty, zejména v segmentu spedice (přeprava).
V položce

„Ostatní“ jsou zahrnuty přefakturace NVO dat.

b) Přehled smluv mezi Společností a propojenými osobami ve smyslu §82 odst. 2 písm. e) zákona o obchodních korporacích, účinných v uplynulém účetním období:

1. Smlouva mezi Společností a Mitsui-Soko Holdings Co., Ltd.

- Smlouva o poskytnutí krátkodobého úvěru ze dne 26.2.2021, dodatek č. 1 ze dne 17. 2. 2022, dodatek č. 2 ze dne 28. 2. 2023

2. Smlouvy mezi Společností a PST Hungary Kft.

- Smlouva o poskytování administrativních služeb

3. Smlouva mezi Společností a Mitsui-Soko Supply Chain Solutions, Inc.

- Smlouva o skladování a distribuci
- Smlouva o spolupráci na přepravách

4. Smlouvy mezi Společností a ostatními společnostmi skupiny Mitsui Soko

- Tyto obchodní aktivity v oblasti spedice a logistiky jsou řízeny centrálou v Japonsku a probíhají na základě jednotlivých dílčích plnění ke každé realizované zakázce.

c) Mezi Společností a jinými propojenými osobami, než uvedenými v této zprávě nebyly v uplynulém účetním období realizovány žádné obchodní vztahy.

d) Vedení Společnosti si není vědomo jednání učiněných v posledním účetním období, která byla učiněna na popud nebo v zájmu ovládající osoby nebo jí ovládaných osob, pokud se takového jednání týkalo majetku, který přesahuje 10 % vlastního kapitálu ovládané osoby zjištěného podle poslední účetní závěrky.

“Services” include business transactions between entities, primarily in the forwarding segment (transportation).

“Other” comprise rebilling of NVO data.

b) Overview of agreements between the Company and related parties pursuant to Section 82 (2) (e) of the Act on Business Corporations in effect in the preceding reporting period:

1. Agreement between the Company and Mitsui-Soko Holdings Co., Ltd.:

- Loan agreement dated 26 February 2021, amendment no. 1. to this loan agreement dated 17 February 2022, amendment no. 2. to this loan agreement dated 28. February 2023.

2. Agreements between the Company and PST Hungary Kft.

- Agreement on provision of services (administration fee)

3. Agreements between the Company and Mitsui-Soko Supply Chain Solutions, Inc.

- Agreement on warehousing and distribution
- Agreement on cooperation in forwarding

4. Agreements between the Company and other companies of the Mitsui-Soko group:

- These business activities in the field of forwarding and logistics are controlled by the central office in Japan, and they are carried out based on single partial supplies for each executed order.

c) In the preceding reporting period, no business relations were affected between the Company and related parties other than entities listed in this Report in the preceding reporting period.

d) The management of the Company is not aware of any actions taken in the preceding reporting period at the instigation or in the interest of a controlling entity or entities controlled by it that would concern assets exceeding 10 % of the controlling entity's equity as ascertained from the last financial statements.

IV. Zhodnocení vztahů

Assessment of relations

V této zprávě o vztazích jsou uváděny všechny významné skutečnosti, které jsou ve smyslu §82 zákona o obchodních korporacích náležitosti zprávy o vztazích týkající se vztahů mezi Společností a osobami, které ji ovládají, osobami ovládanými stejnou ovládající osobou a ostatními spřízněnými osobami.

Veškerá výše uvedená poskytnutá plnění a protiplnění byla v hodnotách obvyklých v obchodním styku s nepropojenými osobami a smluvním stranám tímto nevznikla žádná újma.

Společnost považuje vztahy s ovládajícími osobami a ostatními spřízněnými subjekty za výhodné a Společnosti z nich neplynou rizika jiná než obvyklá tržní rizika vyplývající z podnikání v daném odvětví.

Z členství Společnosti v uskupení Mitsui-Soko plynou tyto výhody:

- Společnost může využívat zákaznickou základnu propojených společností a naopak;
- Společnost má díky účasti v podnikatelském seskupení přístup k nejnovějším informacím o vývoji na trhu;
- Společnost může využívat propojenou síť poboček pro své podnikatelské aktivity i mimo území ČR.

V. Závěr

Conclusion

Statutární orgán společnosti PST CLC Mitsui-Soko a.s. prohlašuje, že údaje obsažené v této zprávě jsou správné a úplné a že při vypracování zprávy dle § 82 a násl. zák. č. 90/2012 Sb., o obchodních korporacích bylo postupováno plně v rozsahu všech informací a údajů, které má statutární orgán k dispozici, či které při jednání s péčí řádného hospodáře zjistil.

Z výše uvedené části zprávy vyplývá, že společnosti PST CLC Mitsui-Soko a.s. ze vztahu mezi propojenými osobami v rámci skupiny Mitsui-Soko nevznikla žádná újma, že plnění i protiplnění byla poskytnuta za ceny obvyklé v obchodním styku i s nepropojenými osobami v daném místě a čase, nebyly ovládanou osobou účinné ani jiné právní úkony v zájmu osob ovládaných stejnou ovládající osobou nebo ovládající osoby.

V Praze dne 14. 6. 2023



Vít Votroubek
Předseda představenstva
Chairman of the Board of Directors

This Report on relations contains all significant facts that form an essential part of a report on relations pursuant to Section 82 of the Act on Business Corporations, concerning relations between the Company and its controlling entities, entities controlled by the same controlling entity and other related entities.

All of the above supplies and considerations were provided at arm's length prices common to commercial relations with unrelated parties and, therefore, the parties to the contracts did not incur any damage.

The Company considers its relations with the controlling entities and other related parties to be advantageous and not posing any risks to the Company other than common market risks arising from business activities in the respective field.

The membership in the Mitsui-Soko group brings the following advantages to the Company:

- The Company can use the customer base of the related entities and vice versa;
- due to the membership in the business group, the Company has access to the up-to-date information on market development;
- the Company may use the interconnected network of branches for its business activities even outside the Czech Republic.

The statutory body of PST CLC Mitsui-Soko a.s. declares that the data included in this Report are accurate and complete, and that during the preparation of the Report pursuant to Section 82 et seq. of Act No. 90/2012 Coll., on Business Corporations, they proceeded fully in the extent of all the information and data that the statutory body had at their disposal or ascertained while exercising their due managerial care.

It follows from the aforementioned part of the Report that PST CLC Mitsui-Soko a.s. did not incur any damage from the relations between related parties within Mitsui-Soko group, that supplies and considerations were provided at arm's length prices common to commercial relations with unrelated parties in the respective place and in the given time, that no other legal acts were made by the controlled entity in the interest of the entities controlled by the same controlling party or in the interest of the controlling party.

In Prague on 14. 6. 2023



Ing. Jiří Bradna
Místopředseda představenstva
Vice-chairman of the Board of Directors

Zpráva nezávislého auditora

Independent Auditor's Report

**KPMG Česká republika Audit, s.r.o.**

Pobřežní 1a
186 00 Praha 8
Česká republika
+420 222 123 111
www.kpmg.cz

**Zpráva nezávislého auditora pro akcionáře společnosti
PST CLC Mitsui-Soko a.s.*****Výrok auditora***

Provedli jsme audit přiložené účetní závěrky společnosti PST CLC Mitsui-Soko a.s. (dále také „Společnost“) sestavené na základě českých účetních předpisů, která se skládá z rozvahy k 31. březnu 2023, výkazu zisku a ztráty, přehledu o změnách vlastního kapitálu a přehledu o peněžních tocích za rok končící 31. březnem 2023 a přílohy v účetní závěrce, která obsahuje popis použitých podstatných účetních metod a další vysvětlující informace. Údaje o Společnosti jsou uvedeny v bodě 1 přílohy v této účetní závěrce.

Podle našeho názoru přiložená účetní závěrka podává věrný a poctivý obraz aktiv a pasiv Společnosti k 31. březnu 2023 a nákladů a výnosů a výsledku jejího hospodaření a peněžních toků za rok končící 31. březnem 2023 v souladu s českými účetními předpisy.

Základ pro výrok

Audit jsme provedli v souladu se zákonem o auditorech a standardy Komory auditorů České republiky pro audit, kterými jsou mezinárodní standardy pro audit (ISA) případně doplněné a upravené souvisejícími aplikačními doložkami. Naše odpovědnost stanovená těmito předpisy je podrobněji popsána v oddílu Odpovědnost auditora za audit účetní závěrky. V souladu se zákonem o auditorech a Etickým kodexem přijatým Komorou auditorů České republiky jsme na Společnosti nezávislí a splnili jsme i další etické povinnosti vyplývající z uvedených předpisů. Domníváme se, že důkazní informace, které jsme shromáždili, poskytují dostatečný a vhodný základ pro vyjádření našeho výroku.

Ostatní informace

Ostatními informacemi jsou v souladu s § 2 písm. b) zákona o auditorech informace uvedené ve výroční zprávě mimo účetní závěrku a naši zprávu auditora. Za ostatní informace odpovídá statutární orgán Společnosti.

Náš výrok k účetní závěrce se k ostatním informacím nevztahuje. Přesto je však součástí našich povinností souvisejících s auditem účetní závěrky seznámení se s ostatními informacemi a posouzení, zda ostatní informace nejsou ve významném (materiálním) nesouladu s účetní závěrkou či s našimi znalostmi o účetní jednotce získanými během auditu účetní závěrky nebo zda se jinak tyto informace nejeví jako významně (materiálně) nesprávné. Také posuzujeme, zda ostatní informace byly ve všech významných (materiálních) ohledech vypracovány v souladu s příslušnými právními

předpisy. Tímto posouzením se rozumí, zda ostatní informace splňují požadavky právních předpisů na formální náležitosti a postup vypracování ostatních informací v kontextu významnosti (materiality), tj. zda případné nedodržení uvedených požadavků by bylo způsobilo ovlivnit úsudek činěný na základě ostatních informací.

Na základě provedených postupů, do míry, již dokážeme posoudit, uvádíme, že

- ostatní informace, které popisují skutečnosti, jež jsou též předmětem zobrazení v účetní závěrce, jsou ve všech významných (materiálních) ohledech v souladu s účetní závěrkou a
- ostatní informace byly vypracovány v souladu s právními předpisy.

Dále jsme povinni uvést, zda na základě poznatků a povědomí o Společnosti, k nimž jsme dospěli při provádění auditu, ostatní informace neobsahují významné (materiální) věcné nesprávnosti. V rámci uvedených postupů jsme v obdržených ostatních informacích žádné významné (materiální) věcné nesprávnosti nezjistili.

Odpovědnost statutárního orgánu a dozorčí rady Společnosti za účetní závěrku

Statutární orgán Společnosti odpovídá za sestavení účetní závěrky podávající věrný a poctivý obraz v souladu s českými účetními předpisy a za takový vnitřní kontrolní systém, který považuje za nezbytný pro sestavení účetní závěrky tak, aby neobsahovala významné (materiální) nesprávnosti způsobené podvodem nebo chybou.

Při sestavování účetní závěrky je statutární orgán Společnosti povinen posoudit, zda je Společnost schopna nepřetržitě trvat, a pokud je to relevantní, popsat v příloze v účetní závěrce záležitosti týkající se jejího nepřetržitého trvání a použití předpokladu nepřetržitého trvání při sestavení účetní závěrky, s výjimkou případů, kdy statutární orgán plánuje zrušení Společnosti nebo ukončení její činnosti, resp. kdy nemá jinou reálnou možnost než tak učinit.

Za dohled nad procesem účetního výkaznictví ve Společnosti odpovídá dozorčí rada.

Odpovědnost auditora za audit účetní závěrky

Naším cílem je získat přiměřenou jistotu, že účetní závěrka jako celek neobsahuje významnou (materiální) nesprávnost způsobenou podvodem nebo chybou a vydat zprávu auditora obsahující náš výrok. Přiměřená míra jistoty je velká míra jistoty, nicméně není zárukou, že audit provedený v souladu s výše uvedenými předpisy ve všech případech v účetní závěrce odhalí případnou existující významnou (materiální) nesprávnost. Nesprávnosti mohou vzniknout v důsledku podvodů nebo chyb a považují se za významné (materiální), pokud lze reálně předpokládat, že by jednotlivé nebo v souhrnu mohly ovlivnit ekonomická rozhodnutí, která uživatelé účetní závěrky na jejím základě přijmou.

Při provádění auditu v souladu s výše uvedenými předpisy je naší povinností uplatňovat během celého auditu odborný úsudek a zachovávat profesní skepticismus. Dále je naší povinností:

- Identifikovat a vyhodnotit rizika významné (materiální) nesprávnosti účetní závěrky způsobené podvodem nebo chybou, navrhnout a provést auditorské postupy reagující na tato rizika a získat dostatečné a vhodné důkazní informace, abychom na jejich základě mohli vyjádřit výrok. Riziko, že neodhalíme významnou

(materiální) nesprávnost, k níž došlo v důsledku podvodu, je větší než riziko neodhalení významné (materiální) nesprávnosti způsobené chybou, protože součástí podvodu mohou být tajné dohody (koluze), falšování, úmyslná opomenutí, nepravdivá prohlášení nebo obcházení vnitřních kontrol.

- Seznámit se s vnitřním kontrolním systémem Společnosti relevantním pro audit v takovém rozsahu, abychom mohli navrhnout auditorské postupy vhodné s ohledem na dané okolnosti, nikoli abychom mohli vyjádřit názor na účinnost jejího vnitřního kontrolního systému.
- Posoudit vhodnost použitých účetních pravidel, přiměřenost provedených účetních odhadů a informace, které v této souvislosti statutární orgán Společnosti uvedl v příloze v účetní závěrce.
- Posoudit vhodnost použití předpokladu nepřetržitosti trvání při sestavení účetní závěrky statutárním orgánem a to, zda s ohledem na shromážděné důkazní informace existuje významná (materiální) nejistota vyplývající z událostí nebo podmínek, které mohou významně zpochybnit schopnost Společnosti nepřetržitě trvat. Jestliže dojdeme k závěru, že taková významná (materiální) nejistota existuje, je naší povinností upozornit v naší zprávě na informace uvedené v této souvislosti v příloze v účetní závěrce, a pokud tyto informace nejsou dostatečné, vyjádřit modifikovaný výrok. Naše závěry týkající se schopnosti Společnosti nepřetržitě trvat vycházejí z důkazních informací, které jsme získali do data naší zprávy. Nicméně budoucí události nebo podmínky mohou vést k tomu, že Společnost ztratí schopnost nepřetržitě trvat.
- Vyhodnotit celkovou prezentaci, členění a obsah účetní závěrky, včetně přílohy, a dále to, zda účetní závěrka zobrazuje podkladové transakce a události způsobem, který vede k věrnému zobrazení.

Naší povinností je informovat osoby pověřené správou a řízením mimo jiné o plánovaném rozsahu a načasování auditu a o významných zjištěních, která jsme v jeho průběhu učinili, včetně zjištěných významných nedostatků ve vnitřním kontrolním systému.

Statutární auditor odpovědný za zakázku

Ing. Milan Bláha je statutárním auditorem odpovědným za audit účetní závěrky společnosti PST CLC Mitsui-Soko a.s. k 31. březnu 2023, na jehož základě byla zpracována tato zpráva nezávislého auditora.

V Ostravě, dne 14. června 2023

KPMG Česká republika Audit, s.r.o.

KPMG Česká republika Audit, s.r.o.

Evidenční číslo 71



Fergus Cunningham
Partner



Ing. Milan Bláha
Partner
Evidenční číslo 2007



KPMG Česká republika Audit, s.r.o.
Pobřežní 1a
186 00 Prague 8
Czech Republic
+420 222 123 111
www.kpmg.cz

This document is an unsigned English translation of the Czech auditor's report.
Only the Czech version of the report is legally binding.

Independent Auditor's Report to the Shareholder of PST CLC Mitsui-Soko a.s.

Opinion

We have audited the accompanying financial statements of PST CLC Mitsui-Soko a.s. ("the Company"), prepared in accordance with Czech accounting legislation, which comprise the balance sheet as at 31 March 2023, and the income statement, the statement of changes in equity and the cash flow statement for the year then ended, and notes to the financial statements, including a summary of significant accounting policies and other explanatory notes. Information about the Company is set out in Note 1 to the financial statements.

In our opinion, the accompanying financial statements give a true and fair view of the financial position of the Company as at 31 March 2023, and of its financial performance and its cash flows for the year then ended in accordance with Czech accounting legislation.

Basis for Opinion

We conducted our audit in accordance with the Act on Auditors, and Auditing Standards of the Chamber of Auditors of the Czech Republic, consisting of International Standards on Auditing (ISAs), which may be supplemented and amended by relevant application guidelines. Our responsibilities under those regulations are further described in the Auditor's Responsibilities for the Audit of the Financial Statements section of our report. We are independent of the Company in accordance with the Act on Auditors and the Code of Ethics adopted by the Chamber of Auditors of the Czech Republic, and we have fulfilled our other ethical responsibilities in accordance with these requirements. We believe that the audit evidence we have obtained is sufficient and appropriate to provide a basis for our opinion.

Other Information

In accordance with Section 2(b) of the Act on Auditors, other information is defined as information included in the annual report other than the financial statements and our auditor's report. The statutory body is responsible for the other information.

Our opinion on the financial statements does not cover the other information. In connection with our audit of the financial statements, our responsibility is to read the

KPMG Česká republika Audit, s.r.o., a Czech limited liability company and a member firm of the KPMG global organization of independent member firms affiliated with KPMG International Limited, a private English company limited by guarantee.

Recorded in the Commercial Register kept by the Municipal Court in Prague, Section C, Insert No. 24185

Identification No. 49619187
VAT No. CZ699001996
ID data box: 8h3gtra



other information and, in doing so, consider whether the other information is materially inconsistent with the financial statements or our knowledge obtained in the audit, or otherwise appears to be materially misstated. In addition, we assess whether the other information has been prepared, in all material respects, in accordance with applicable laws and regulations, in particular, whether the other information complies with laws and regulations in terms of formal requirements and the procedure for preparing the other information in the context of materiality, i.e. whether any non-compliance with those requirements could influence judgments made on the basis of the other information.

Based on the procedures performed, to the extent we are able to assess it, we report that:

- the other information describing matters that are also presented in the financial statements is, in all material respects, consistent with the financial statements; and
- the other information has been prepared in accordance with applicable laws and regulations.

In addition, our responsibility is to report, based on the knowledge and understanding of the Company obtained in the audit, on whether the other information contains any material misstatement. Based on the procedures we have performed on the other information obtained, we have not identified any material misstatement.

Responsibilities of the Statutory Body and Supervisory Board for the Financial Statements

The statutory body is responsible for the preparation and fair presentation of the financial statements in accordance with Czech accounting legislation and for such internal control as the statutory body determines is necessary to enable the preparation of financial statements that are free from material misstatement, whether due to fraud or error.

In preparing the financial statements, the statutory body is responsible for assessing the Company's ability to continue as a going concern, disclosing, as applicable, matters related to going concern and using the going concern basis of accounting unless the statutory body either intends to liquidate the Company or to cease operations, or has no realistic alternative but to do so.

The Supervisory Board is responsible for overseeing the Company's financial reporting process.

Auditor's Responsibilities for the Audit of the Financial Statements

Our objectives are to obtain reasonable assurance about whether the financial statements as a whole are free from material misstatement, whether due to fraud or error, and to issue an auditor's report that includes our opinion. Reasonable assurance is a high level of assurance, but is not a guarantee that an audit conducted in accordance with the above regulations will always detect a material misstatement when it exists. Misstatements can arise from fraud or error and are considered material if, individually or in the aggregate, they could reasonably be expected to influence the economic decisions of users taken on the basis of these financial statements.

As part of an audit in accordance with the above regulations, we exercise professional judgment and maintain professional skepticism throughout the audit. We also:



- Identify and assess the risks of material misstatement of the financial statements, whether due to fraud or error, design and perform audit procedures responsive to those risks, and obtain audit evidence that is sufficient and appropriate to provide a basis for our opinion. The risk of not detecting a material misstatement resulting from fraud is higher than for one resulting from error, as fraud may involve collusion, forgery, intentional omissions, misrepresentations, or the override of internal control.
- Obtain an understanding of internal control relevant to the audit in order to design audit procedures that are appropriate in the circumstances, but not for the purpose of expressing an opinion on the effectiveness of the Company's internal control.
- Evaluate the appropriateness of accounting policies used and the reasonableness of accounting estimates and related disclosures made by the statutory body.
- Conclude on the appropriateness of the statutory body's use of the going concern basis of accounting and, based on the audit evidence obtained, whether a material uncertainty exists related to events or conditions that may cast significant doubt on the Company's ability to continue as a going concern. If we conclude that a material uncertainty exists, we are required to draw attention in our auditor's report to the related disclosures in the financial statements or, if such disclosures are inadequate, to modify our opinion. Our conclusions are based on the audit evidence obtained up to the date of our auditor's report. However, future events or conditions may cause the Company to cease to continue as a going concern.
- Evaluate the overall presentation, structure and content of the financial statements, including the disclosures, and whether the financial statements represent the underlying transactions and events in a manner that achieves fair presentation.

We communicate with those charged with governance regarding, among other matters, the planned scope and timing of the audit and significant audit findings, including any significant deficiencies in internal control that we identify during our audit.

Statutory Auditor Responsible for the Engagement

Milan Bláha is the statutory auditor responsible for the audit of the financial statements of PST CLC Mitsui-Soko a.s. as at 31 March 2023, based on which this independent auditor's report has been prepared.

Ostrava
14th June 2023

KPMG Česká republika Audit, s.r.o.
Registration number 71

Signed by

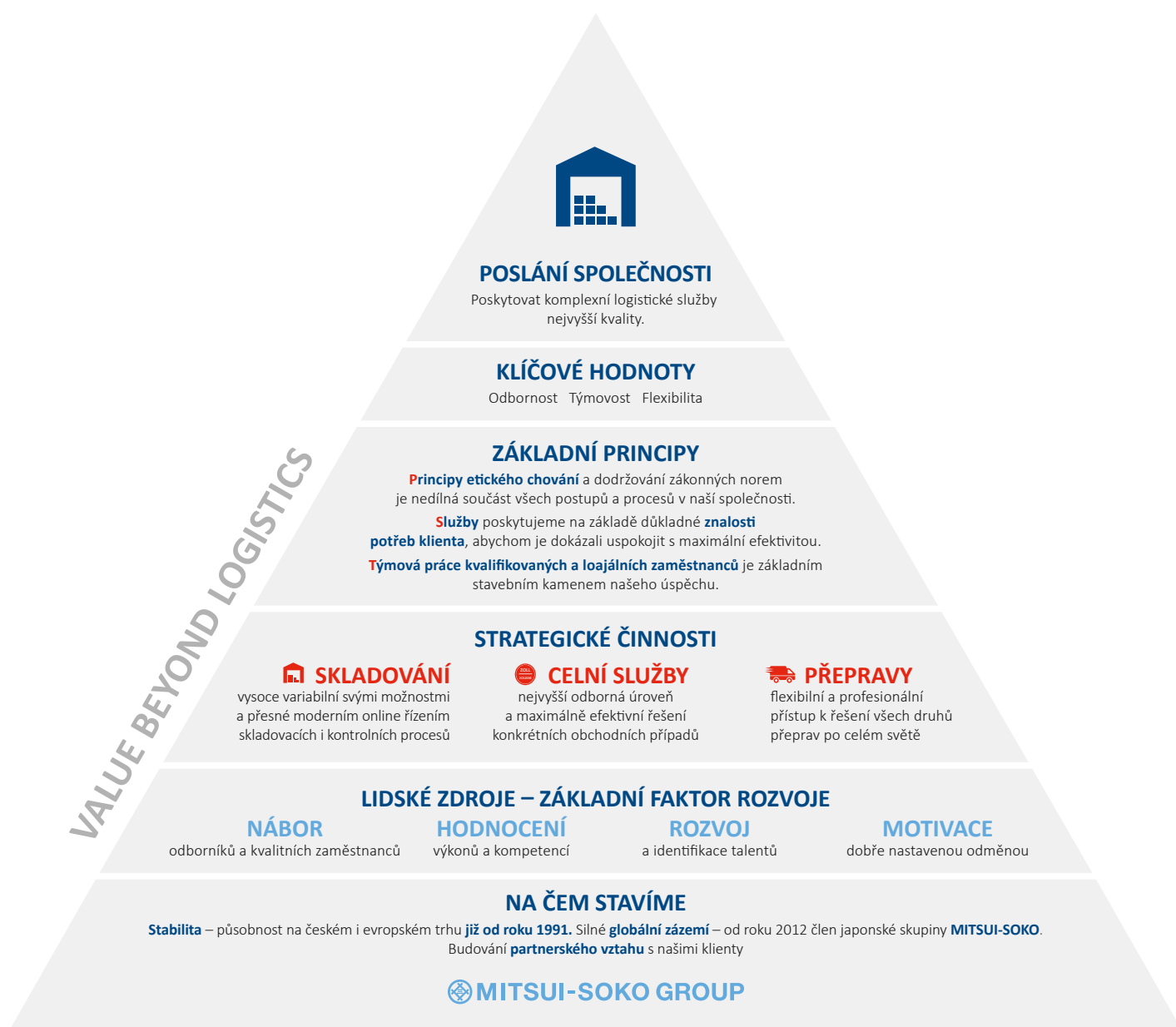
Fergus Cunningham
Partner

Signed by

Milan Bláha
Partner
Registration number 2007

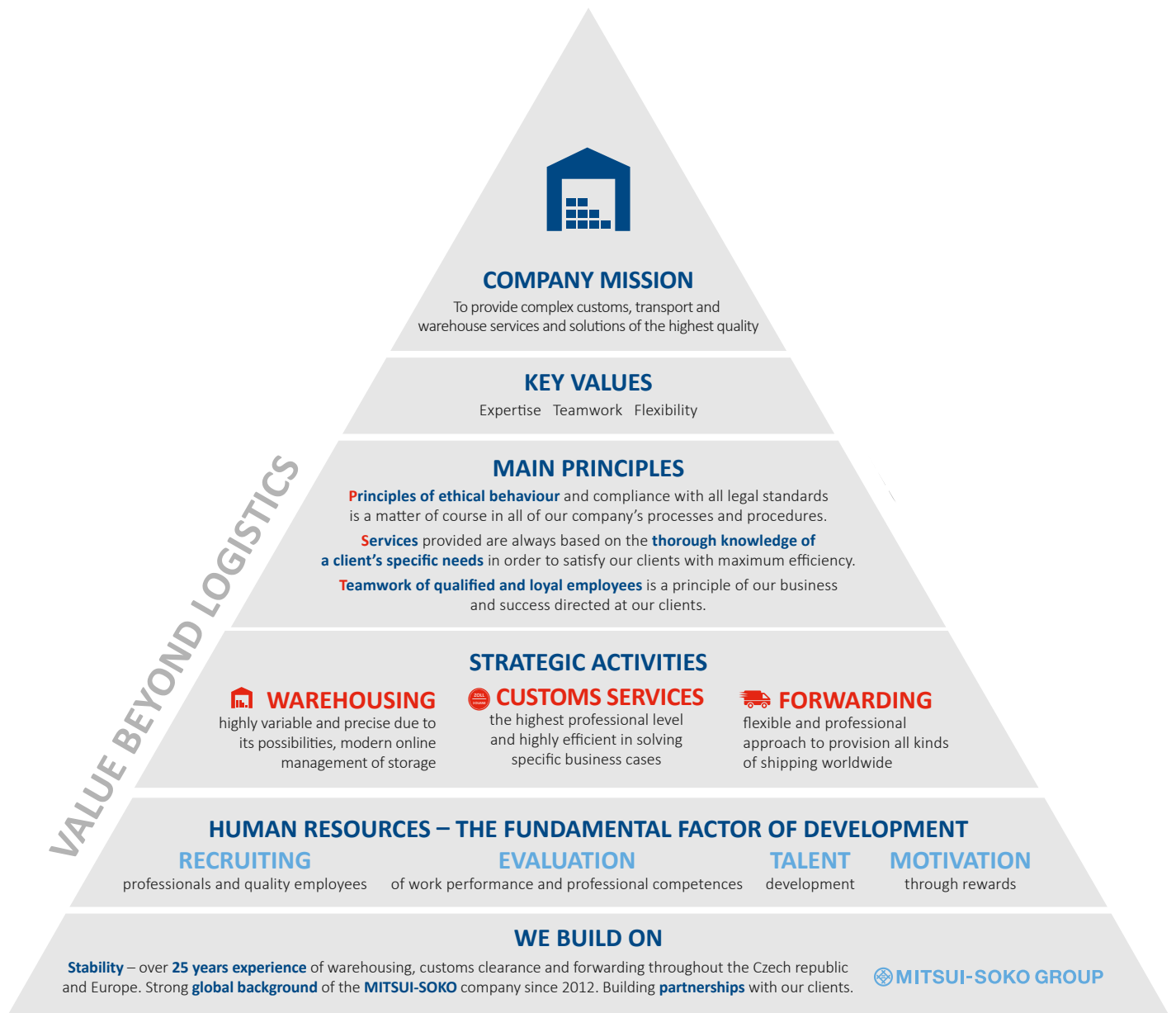
4 základní pilíře naší strategie

- **Finanční zázemí skupiny Mitsui-Soko** nám dává pocit stability a jistoty, ale rovněž nás zavazuje k vysoké kvalitě našich služeb i procesů.
- **Lidské zdroje** jako druhý pilíř jsou zárukou kvalitních služeb, které poskytujeme. Sázíme na vysokou odbornost našich zaměstnanců, na jejich kontinuální vzdělávání a v neposlední řadě i na rozvoj talentů.
- **Strategické činnosti**, jejich kompletnost a to, že jsme skutečným expertem v celních službách je náš třetí pilíř.
- **Klíčové hodnoty – partnerství, důvěryhodnost a flexibilita** jako čtvrtý pilíř. Zde nám jde nejen o vztah k obchodním partnerům, ale stejně tak i ke všem našim zaměstnancům.



4 Basis Pillars of our Strategy

- The **financial strength of Mitsui-Soko** gives us a sense of stability and security, but it also binds us to the high quality of our services and processes.
- **Human resources** as the second pillar are a guarantee of the quality of the services we provide. We rely on the high expertise of our employees, on their continuous education and, last but not least, on the development of talent.
- Our **strategic activities**, their comprehensiveness, and the fact that we're a real expert in customs services is our third pillar.
- **Key values – partnership, reliability and flexibility** are the fourth pillar. The relationship with our business partners as well as all our employees is very important to us.





PST CLC MITSUI-SOKO



VALUE BEYOND LOGISTICS

Kontakty

Contacts

Obchodní název:
PST CLC Mitsui-Soko a.s.

Sídlo společnosti:
Nádražní 969/112, 702 00 Ostrava – Moravská Ostrava

✉ info@pst-clc.cz

IČO: 253 97 249
DIČ: CZ25397249

Ostrava
PST CLC Mitsui-Soko a.s.
Nádražní 969/112, 702 00 Ostrava – Moravská Ostrava

Praha
PST CLC Mitsui-Soko a.s.
Prosek Point – Building C
Prosecká 855/68, 190 00 Praha 9

Company name:
PST CLC Mitsui-Soko a.s.

Registered office:
Nádražní 969/112, 702 00 Ostrava – Moravská Ostrava

✉ info@pst-clc.cz

Corporate ID: 253 97 249
VAT No.: CZ25397249



[linkedin.com/company/pst-clc-a-s-/](https://www.linkedin.com/company/pst-clc-a-s-/)



[fb.com/komplexnilogistika](https://www.facebook.com/komplexnilogistika)



www.pst-clc.cz