

VÝROČNÍ ZPRÁVA

ANNUAL REPORT

2021



Obsah

Content

Kapitola Chapter I

Slovo předsedy představenstva Speech of the Chairman of the Board of Directors	3
--	---

Kapitola Chapter II

Profil společnosti Company profile	5
--	---

1. Základní údaje o společnosti Basic company information	5
2. Orgány společnosti Board of Directors and the Supervisory Board	5
3. Struktura akcionářů Shareholder structure	6
4. Organigram Organizational structure	6

Strategie společnosti Company Strategy	7
--	---

PST CLC, a.s. v roce 2021 PST CLC, a.s. in 2021	8
---	---

1. Hlavní obory činnosti Main business activities	8
2. Integrovaný systém řízení a certifikace Integrated management system and certification	12
3. Oblast lidských zdrojů Human resources	14
4. Vzdělávání Learning	15
5. Vybrané finanční ukazatele Selected financial indicators	16
6. Předpokládaný vývoj Business Outlook	17
7. Výzkum a vývoj Research and development	18
8. Životní prostředí Environment	18
9. Pobočka Branch	18
10. Informace o nabytí vlastních akcií a podílů Acquire of own stocks and own shares	18
11. Události po rozvahovém dni Subsequent events	18

Kapitola Chapter III

Finanční část Financial part	19
--	----

Příloha účetní závěrky za rok 2021 Notes to the Financial Statements for year 2021	25
--	----

Kapitola Chapter IV

Zpráva o vztazích Report on relations	46
---	----

Kapitola Chapter V

Zpráva nezávislého auditora Independent Auditor's Report	51
--	----

Slovo předsedy představenstva

The Introductory Speech by the Chairman of the Board of Directors

Vážení obchodní partneři,

fiskální rok 2021 byl pro naši společnost velmi úspěšný, opět jsme překonali rekordy v tržbách a zisku. Bylo to způsobeno jednak tím, že se nám dařilo získávat nové klienty, dále obecnou situací na trhu, která byla ovlivněna pandemií: byl nedostatek skladovacích a přepravních kapacit, proto se na nás obracelo stále více a více klientů s žádostmi o pomoc v jejich logistice.

Ceny dopravy se na trhu plošně zvyšovaly, na což jsme reagovali. Díky tomu stoupla marže. Covid způsoboval problémy, zejména v oblasti lidských zdrojů. Největší problémy jsme měli ve skladech, kde není možné, aby zaměstnanci pracovali z domova. Nicméně dařilo se nám dobře spolupracovat s našimi agenturami, takže tyto problémy nebyly zásadní.

Podívejme se teď stručně na jednotlivé divize. **Divize přeprav** zaznamenala rekordní tržby. Dařilo se jí v kontejnerové dopravě i v pozemních přepravách. Úspěšná byla i v oblasti distribuce, tedy rozvozu zboží z našich skladů.

Divize celních služeb má za sebou také úspěšný rok. Podařilo se nám získat významného klienta, společnost Toyota Motor Manufacturing Czech Republic. Díky tomuto klientovi, a celé řadě dalších, divize celních služeb zaznamenala skvělý obchodní výsledek.

Velmi dobře na tom v roce 2021 byla i **divize logistiky**. Zajišťujeme jak interní logistiku, tedy logistické služby přímo v závodě klienta, tak i logistické služby v našich skladech. Roste poptávka po skladování, protože vážnou dopravu, a firmy potřebují pojistné zásoby pro výrobu. To v uplynulém roce mělo vliv na poptávku po skladových kapacitách.

Divize IT v roce 2021 dokončila a implementovala celní software pro Foxconn Czech Republic. Tento software nám významně zjednodušuje práci. Velkou váhu ve firmě přikládáme robotizaci a automatizaci. Snažíme se práci díky automatizaci optimalizovat. V příštím fiskálním roce očekáváme dokončení softwaru pro logistiku.

Dear Business Partners,

The fiscal year 2021 was very successful for our Company; we again succeeded to break records in sales and profit. This was due to the fact we were able to acquire new clients, and, further, also due to the fact the general market situation was affected by the pandemic: there was a lack of warehouse and transport capacity, and, therefore, still more and more clients addressed us to help them in their logistics.

Transport prices on the market increased generally, which we responded to. As a result, margins have been risen. Covid caused problems, especially in the area of human resources. We faced the biggest problems in warehouses since it is not possible for employees to work from home. However, we succeeded to cooperate well with our agencies, and, therefore, these problems were not essential.

Let's have a brief look at individual divisions. The **Forwarding Division** achieved record sales. It was successful in container transport and land transport. It was also successful in the field of distribution, i.e. distribution of the goods from our warehouses.

The **Customs Services Division** faced also a successful year. We succeeded to acquire a significant client, Toyota Motor Manufacturing Czech Republic. Thanks to this client, as well as thanks to many others, the Customs Services Division succeeded to achieve a great business result.

The **Logistics Division** was also doing very well in 2021. We provide both internal logistics, i.e. logistics services directly at the client's plant, as well as logistics services in our warehouses. A demand for warehousing has been growing because of congested transportation, and companies need safety stocks for production. This affected a demand for warehousing capacity in the last year.

In 2021, the **IT Division** completed and implemented customs software for Foxconn Czech Republic. This software significantly simplifies our work. We attach



Velmi úspěšná byla také **obchodní divize**. Obchodu se dařilo. Do obchodní divize coby ředitel v uplynulém fiskálním roce nastoupil Luděk Kohout, který nastavil řadu pozitivních změn. Jednou z nich je marketingová a mediální komunikace firmy. Díky tomu jsme na trhu o to více vidět. Klienti se na nás dokonce obracejí na základě toho, že o nás někde četli. To vnímám jako skvělý výsledek.

Zhruba za poslední dva a půl roku se PST CLC podařilo zvýšit obrát o dvacet procent. Tržbami dnes překračujeme miliardu korun.

Chtěl bych tímto poděkovat všem našim zaměstnancům za skvěle odvedenou práci, protože bez nich bychom takových výsledků nedosáhli. Sami víte, že přicházíme s novými benefity a dobrým zaměstnancům přidáváme na plátech a v tomto budeme pokračovat i nadále. Vážím si práce kolegů i spolupráce s našimi partnery.



Vít Votroubek
Předseda představenstva PST CLC, a.s.

V Ostravě, 3. 6. 2022

great importance to robotics and automation in the Company. We make efforts to optimize the work using the automation. We expect completion of the logistics software in the next fiscal year.

The **Sales Division** was very successful, too. The business was successful. In the last year, Mr. Luděk Kohout joined the Sales Division as Director, and set out a number of positive changes. One of them is the marketing and media communication of the Company. Thanks to this, we are even more visible on the market. Clients even turn to us on the grounds that they have read about us somewhere. I consider this to be a great result.

In a period of about last two and a half years, PST CLC succeeded to increase its turnover by twenty percents. Currently, we exceed one billion crowns in sales.

I would like to thank hereby all our employees for their excellent work because without them we would not have achieved such results. You know that we are coming up with new benefits and we are adding to the salaries of good employees, and we will continue to do so. I appreciate the work of colleagues and cooperation with our partners.



Vít Votroubek
Chairman of the Board of Directors of PST CLC, a. s.

In Ostrava, on 3. 6. 2022

Profil společnosti

Company profile

Rok 2021 byl již devátým rokem fungování společnosti PST CLC, a.s. v rámci nadnárodního uskupení Mitsui-Soko, které je jedním z hlavních japonských holdingů se širokou působností na světových trzích. Tento holding sdružuje více než 700 společností z odvětví chemie, strojírenství, energetiky, stavebnictví, potravinářství, logistických a finančních služeb. Logistickou část společnosti představuje **Mitsui-Soko Group**, pod kterou patří i PST CLC, a.s. Ta sdružuje 89 společností v 21 zemích na čtyřech kontinentech a zaměstnává téměř 9 tis. pracovníků.

2021 was eighth year of PST CLC, a.s. operating within multinational group Mitsui-Soko, a leading Japanese holding with worldwide market presence that unites more than 700 companies from various sectors – chemistry, mechanical engineering, energy, construction and food industries, logistics and financial services. The logistics part of the company comprises **Mitsui-Soko Group**, in which PST CLC, a.s. is included. It brings together 89 companies in 21 countries on four continents and employs nearly 9 000 employees.

1. Základní údaje o společnosti

Basic company information

Sídlo: Nádražní 969/112, 702 00
Ostrava – Moravská Ostrava

Právní forma: Akciová společnost

IČ: 253 97 249

DIČ: CZ25397249

Telefon: +420 596 126 844

E-mail: info@pst-clc.cz

ID datové schránky: magvx56

Web: www.pst-clc.cz

Registered office: Nádražní 969/112, 702 00
Ostrava – Moravská Ostrava

Legal form: Joint Stock company

Identification No.: 253 97 249

Tax identification No.: CZ25397249

Telephone: +420 596 126 844

E-mail: info@pst-clc.cz

Data mailbox ID: magvx56

Web: www.pst-clc.cz

Na českém a evropském trhu působíme od roku 1991 jako spolehlivý poskytovatel skladovacích, celních a přepravních služeb nejvyšší kvality. I přes silné zázemí japonské společnosti si zachováváme svou jedinečnost a identitu české firmy s individuálním přístupem ke každému zákazníkovi. Naším klientům poskytujeme služby a řešení vycházející z komplexního vzájemně provázaného logistického řetězce. Proclení zboží prostřednictvím sítě veřejných i neveřejných celních pracovišť, uskladnění a variabilní zpracování v logistických centrech strategicky rozmístěných po celé ČR, všechny druhy přeprav a distribuci ke konečnému odběrateli.

We have been operating on the Czech and European market as a reliable provider of warehousing, customs and transport services of the highest quality since 1991. Despite the strong background of the Japanese company, we maintain our uniqueness and identity of the Czech organization with an individual approach to each customer. We provide our clients with the services and solutions based on integrated logistic supply chain. Customs clearance services operating through a network of public and non - public customs departments, processing of warehousing and logistic services in logistics centers strategically located throughout the Czech Republic and various transport modes and distribution to final customers.

2. Orgány společnosti k 31. 3. 2022

Board of Directors and the Supervisory Board as of 31 March 2022

Představenstvo Board of Directors

Předseda Chairman: Vít Votroubek

Místopředseda Vice-Chairman: Ing. Jiří Bradna

Člen Member: Shigeki Kanai

Člen Member: Martin Benda

Člen Member: Ichiro Higuchi

Člen Member: Hideaki Yamashita

Dozorčí rada Supervisory Board

Předseda Chairman: Mitsugu Kai

Člen Member: Bc. Jan Bláha

Člen Member: Ing. Pavlína Otýpková

3. Struktura akcionářů

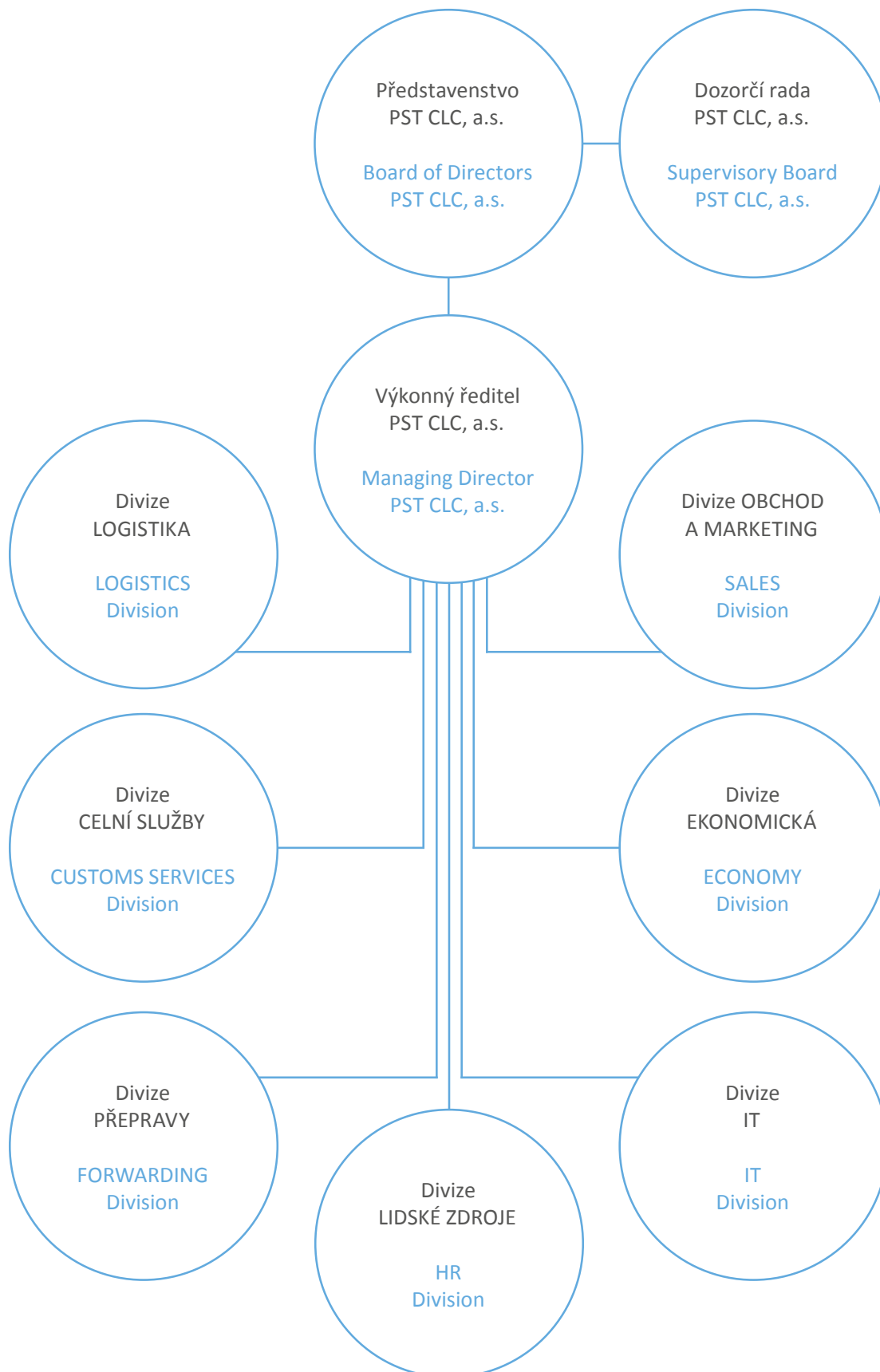
Shareholder structure

Jediným akcionářem společnosti je společnost Mitsui-Soko (Europe) s.r.o. se sídlem v Praze.

The sole shareholder of the company is Mitsui-Soko (Europe) s.r.o. with its registered office in Prague.

4. Organizační struktura společnosti

Organizational structure



Strategie společnosti

Company Strategy

Poslání společnosti

Company mission

Posláním PST CLC je poskytovat komplexní celní, logistické a přepravní služby nejvyšší kvality, které přesahují očekávání zákazníků.

Zázemí nadnárodní mateřské společnosti Mitsui-Soko pro nás představuje výhodu silného finančního zázemí za současného zachování naší jedinečnosti.

Vize společnosti

Company vision

Společnost PST CLC v roce 2016 představila a schválila firemní Strategii 2017-2022, která definuje naši vizi:

- Stát se prosperující a stabilní společností v oblasti skladových služeb, přeprav a celních služeb se silnou a známou značkou
- Postupně realizovat akce vedoucí k navýšení skladovacích kapacit, zvýšení produktivity práce, a to vše při současném zachování vysoké kvality a jedinečného přístupu ke klientům
- Investicemi zatraktivnit společnost v očích současných klientů a zároveň proniknout do povědomí nových potencionálních zákazníků
- I nadále těžit z kvalitního servisu, který je zajišťován vysoce kvalifikovaným personálem
- Celkovým progresem zamezit případným ztrátám současných tržních pozic
- Po realizaci plánovaných investic vyhodnotit situaci na trhu a pokračovat v dalším rozvoji, např. formou akvizic
- Stát se silným a důležitým členem v rámci skupiny Mitsui-Soko.

Počátkem roku 2021 bylo akcionářem Mitsui-Soko (Europe) přijato **Rozšíření a aktualizace strategie společnosti PST CLC na roky 2021 – 2024**, připravené managementem společnosti. Aktualizovaná strategie se zaměřuje na dvě klíčové oblasti strategického rozvoje společnosti:

I. Rozvoj PST CLC v České republice

- nové priority pro rozvoj společnosti s ohledem na vnější ekonomické souvislosti a předpokládanou nadcházející recesi
- posílení v oblasti silniční dopravy díky získání vlastní Koncese nákladního dopravce v roce 2021
- zaměření na nové trendy v logistice, a to především v IT oblasti

PST CLC mission is to provide comprehensive customs, logistics and forwarding services of the highest quality that exceed the customers' expectations.

The background of a multinational parent company gives us the advantage of strong financial background while maintaining our unique character.

In 2016, PST CLC presented and approved the Corporate Strategy 2017-2022, which defines our vision:

- To become a prosperous and stable company in the field of warehousing, forwarding and customs services with a strong and well-known brand
- Gradually implement measures leading to increased storage capacity, increased productivity, while maintaining high quality and a unique approach to clients
- Thanks to investments make the company more attractive in the eyes of current clients and at the same time to build awareness among new potential customers
- Continue to benefit from excellent service provided by highly qualified personnel
- Avoid possible losses of current market positions through overall progress
- After the implementation of the planned investments, evaluate the market situation and continue further development, e.g. in the form of acquisitions
- Become a strong and important member of the Mitsui-Soko Group.

At the beginning of 2021, the shareholder Mitsui-Soko (Europe) adopted the **PST CLC Strategy Extension and Updating in 2021 – 2024** prepared by the Company management. The updated strategy is aimed on two key strategy Company development fields:

I. The PST CLC development in the Czech Republic

- New priorities for the Company development with regard to external economic relationships and anticipated impending recession
- Strengthening in the field of road transport due to acquirement of own Cargo Forwarder licence in 2021
- Focus on new trends in the logistics, particularly in the IT field

II. Mezinárodní rozvoj PST CLC v Evropě

- rozšíření Strategie společnosti o rozvoj mimo Českou republiku
- rozvoj a rozšíření poskytovaných služeb dceřiné společnosti PST Hungary kft.
- posouzení možnosti rozšíření aktivit na oblasti západní Evropy a regionu střední a východní Evropy, především pro oblast námořních a jiných přeprav

II. The international development of PST CLC in Europe

- Company strategy extension by development out of the Czech Republic
- Provided services development and extension to the subsidiary company PST Hungary kft.
- Assessment of a possibility to extend activities at the territory of West Europe and Central and East Europe region, especially in the field of ocean and other transports

PST CLC, a.s. v roce 2021

PST CLC, a.s. in 2021

1. Hlavní obory činnosti

Main business activities

Naším obchodním partnerům jsme i ve fiskálním roce 2021 nabízeli služby a řešení vycházející z komplexního provázaného logistického řetězce. Zajišťujeme nejen přepravu zboží a vyřízení veškerých celních formalit, ale také jeho uskladnění v našich logistických centrech – ta mají rovněž status celních a dočasných skladů, jakož i následnou distribuci ke konečnému uživateli.

In the fiscal year 2021, we continued to offer our business partners services and solutions based on a comprehensive interconnected logistics chain. We provide not only transport of the goods and completion of all customs formalities but also its storage in our logistics centers - they also have a status of customs and temporary warehouses, as well as subsequent distribution to the end user.



Přepravy

Forwarding

V oblasti přeprav PST CLC využívá svou pozici globálního hráče na trhu díky tomu, že je součástí japonské skupiny Mitsui Soko Group.

Při celokamionových a paletových přepravách po Evropě firma efektivně vytěžuje volné přepravní kapacity, nabízí možnost proclení zboží v síti svých celních pracovišť, zásluhou umí připojistit nad rámec odpovědnosti dopravce.



In the field of forwarding, PST CLC applies its global player position on the market thanks to the fact it is a part of the Japan group titled Mitsui Soko Group.

In full truck load and pallet transport within Europe, the Company efficiently utilizes free transport capacity, offers a possibility of customs clearance of the goods in our customs offices network, can take out additional insurance for consignments beyond the carrier's liability.

Koncem loňského fiskálního roku firma PST CLC získala koncesi a stala se dopravcem. Ve fiskálním roce 2021 na to společnost navázala, pokračovala v navyšování flotily vlastních vozidel, která je využívána v rámci oddělení distribuce pro rozvoz zásilek klientů v rámci ČR. Na konci fiskálního roku 2021 měla společnost PST CLC flotilu deseti vlastních vozidel. Jejich výhodou je hlavně zvýšení konkurenceschopnosti firmy a snížení závislosti na externích dopravcích. Firma nadále s externími dopravci samozřejmě spolupracuje. Oddělení námořních přeprav využívá mezinárodní síť Mitsui-Soko, a to jak pro exporty, tak importy. Zboží přepravuje jako celokontejnerové (FCL), nebo kusové (LCL) zásilky. Firma i ve fiskálním roce 2021 provozuje vlastní sběrnou linku ze Šanghaje do Česka, kterou vzhledem k situaci na trhu námořních přeprav ve fiskálním roce 2020 přesunula na železnici. Ve fiskálním roce 2021 však provozovala tuto sběrnou linku jak po železnici, tak už opět i po moři.

Aktuálně PST CLC plánuje otevření filiálky v Rotterdamu, což bude mít jistě nemalý vliv na obchodní aktivity společnosti.

Připojištění zboží nad rámec odpovědnosti rejdaře a celní odbavení je samozřejmostí.

Firma ve fiskálním roce 2021 pokračovala i s přepravami ochranných prostředků souvisejících s pandemií covid-19. Jednalo se o roušky, respirátory a ochranné obleky. Tyto přepravy se realizovaly zejména po moři či železnici.

Situace v leteckých přepravách byla dobrá, podařilo se pokračovat v rozvíjení konsolidovaných leteckých zásilek z Japonska a rozšířit tuto službu i na Čínu. Letecké přepravy byly využívány např. pro přepravy antigenních testů, zejména z Číny.

PST CLC využívá největší letecký HUB v Evropě, letiště Frankfurt n. M. a vlastní Air Cargo sklad v terminálu Skyport na letišti Praha. Realizuje door-to-door přepravy i celní odbavení a variabilní zpracování zásilek v logistických centrech.

Na poli kontejnerových přeprav PST CLC v uplynulém roce upevnila svou pozici a poskytuje přepravy první a poslední míle nejen velkým rejdařským společnostem. Služby poskytuje na terminálech Mělník, Pardubice, Lovosice a Ostrava Paskov, s napojením na terminály v Praze a České Třebové. Nově firma PST CLC začala působit v terminálu Kolín, odkud rozváží zásilky, které přijedou vlakem z Turecka.



At the end of the last fiscal year, PST CLC obtained a concession and became a carrier. In the fiscal year 2021, the Company followed this trend, continuing to increase a fleet of its own vehicles which is used within the distribution department for distribution of client consignments in the Czech Republic. At the end of the fiscal 2021, PST CLC had a fleet of ten its own vehicles. Their main advantage is increasing the Company's competitiveness and reduced dependence on external carriers. Of course, the Company continues to work with external carriers. Our Division of Ocean Transport Services uses the international network of Mitsui-Soko both for exports and imports. It transports the goods as full container load (FCL) or piece (LCL) shipments. Also in the fiscal year 2021, the Company operated its own collection line from Shanghai to the Czech Republic that was relocated to railway in the fiscal year 2020 due to the situation on the ocean transport market. In the fiscal year 2021, however, it operated this collection line both on railway as well as on the sea again.

Currently, PST CLC plans to open its branch in Rotterdam which will surely much influence the Company business activities.

The additional insurance for the goods beyond the ship owner's liability and customs clearance are a matter of course.

In the fiscal year 2021, the Company also continued to transport protective equipment related to the covid-19 pandemic. These were veils, respirators and protective clothing. These transports were carried out mainly as ocean or railway transport.

The situation in the air transport was good, we succeeded to continue development of consolidated air shipments from Japan, and to extend this service also to China. The air transport was used, for example, for transport of antigenic tests, especially from China.

PST CLC uses the largest air HUB in Europe, at the Frankfurt Airport, and it owns an Air Cargo warehouse in the Skyport terminal at the Prague Airport. It implements door-to-door transport and customs clearance and variable processing of shipments in logistics centers.

In the field of container transport, in the last year PST CLC strengthened its position, and it provides transports of the first and last mile not only to big ship-owner companies. It provides services on terminals in Mělník, Pardubice, Lovosice and Ostrava Paskov, with connection to terminals in Prague and Česká Třebová. Newly, PST CLC has started to operate also in the terminal in Kolín from where it distributes shipments delivered by trains from Turkey.

Celní služby

Customs Services



Celní služby zaznamenaly historicky nejúspěšnější fiskální rok. Bylo to způsobeno jak získáním nových velkých klientů, tak i Brexitem. Celní služby PST CLC poskytuje na 16 pobočkách po celé ČR. Tým kvalifikovaných celních deklarantů realizuje rychlý a bezpečný průběh i nejnáročnějších celních případů.

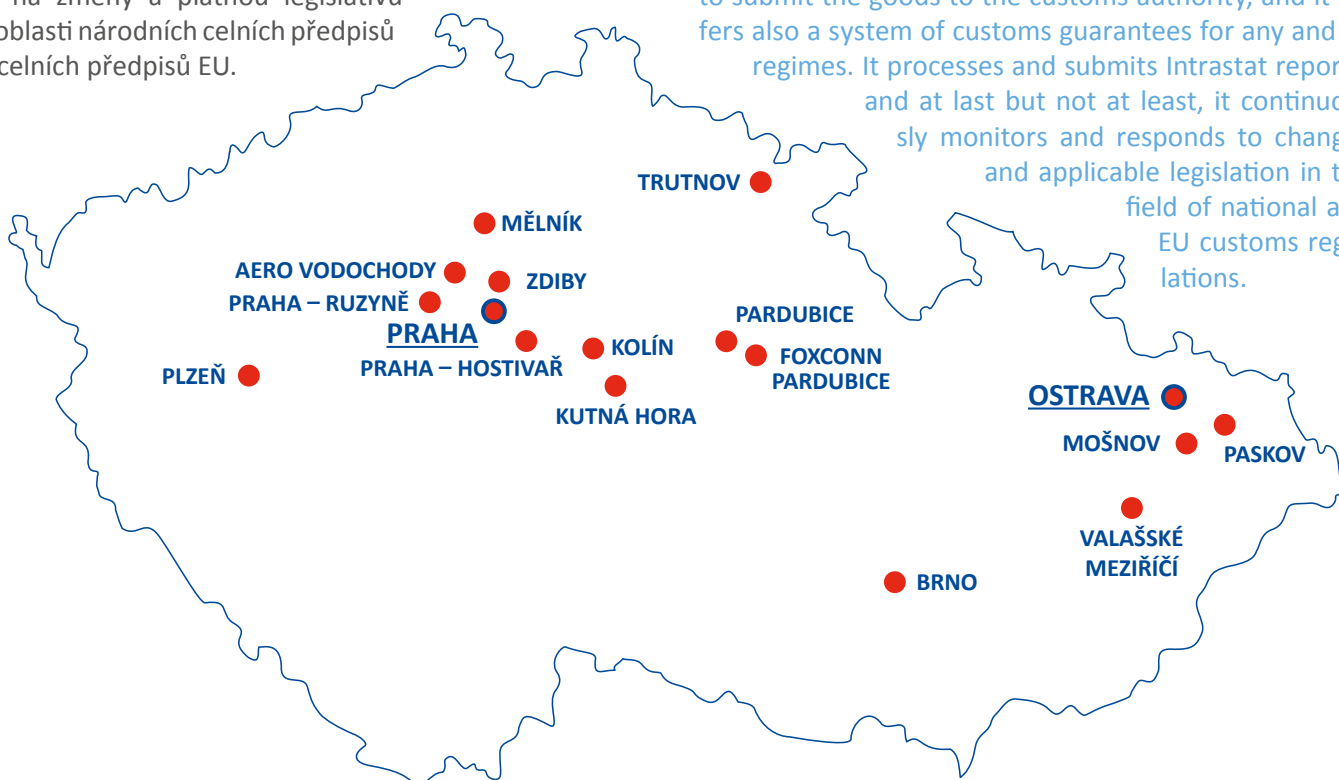
PST CLC je držitelem certifikátu Schváleného hospodářského subjektu AEO v nejvyšším stupni F. To firmě umožňuje nabízet čerpání veškerých výhod při celním řízení, které souvisí s dovozem a vývozem zboží. Pro své klienty provozuje Celní portál, díky kterému zákazníci získají přístup do elektronického archivu dokumentů k celnímu řízení a mají možnost sledovat detaily všech celních operací on-line. Celní portál migroval na novou platformu, má nový vizuál, byl rozšířen i o informace o legislativních novinkách.

Jako jeden z nejvýznamnějších poskytovatelů celních služeb v ČR, společnost PST CLC nabízí klientům profesionální servis, celní poradenství včetně návrhu vhodných celních postupů, využití zjednodušených celních postupů, centralizované celní řízení, propuštění zboží do režimu bez nutnosti předložení zboží CÚ, či systém celních záruk pro všechny režimy. Zpracovává a podává hlášení Intrastat a v neposlední řadě neustále sleduje a reaguje na změny a platnou legislativu v oblasti národních celních předpisů a celních předpisů EU.

The Customs Services Division experienced a historically most successful fiscal year. This success was achieved due to acquiring new big clients as well as due to Brexit. Customs services are provided by PST CLC in its 16 branches throughout the whole Czech Republic. A team of qualified customs declarants provides quick and safe procedures of customs cases, even the most demanding ones.

PST CLC is a holder of the AEO Approved Economic Operator Certificate at the top F level. This allows the Company to offer all benefits in customs procedures related to import and export of the goods. For its clients, the Company operates a Customs Portal thanks to which customers can gain access to the electronic archive of documents for customs procedures and have the opportunity to monitor on-line any and all details of all customs operations. The Customs Portal was migrated to a new platform, its acquired a new look, it was extended by information of legislative news.

As one of the most significant providers of customs services in the Czech Republic, PST CLC offers its clients professional services, customs advisory, including recommendation of suitable customs procedures, using simplified customs procedures, centralized customs clearance, releasing the goods to the regime without a need to submit the goods to the customs authority, and it offers also a system of customs guarantees for any and all regimes. It processes and submits Intrastat reports, and at last but not at least, it continuously monitors and responds to changes and applicable legislation in the field of national and EU customs regulations.



Již od roku 2008 pro účely zpracování celních případů firma používá informační systém Helios, systém migroval na poslední generaci s označením Helios Inuvio. Tento generační upgrade poskytuje dostatečné možnosti pro generování požadovaných manažerských výstupů a samotným uživatelům vysoký komfort. Zároveň umožnil optimalizovat procesy, a ještě ve větší míře implementovat plnou digitalizaci oběhu dokumentů a jejich následnou archivaci v elektronické podobě.

Fiskální rok 2021 byl pro společnost PST CLC v oblasti celních služeb příznivý, došlo k překonání očekávání. Celní služby se zotavily po koronavirové krizi. Firma získala nové klienty i díky tomu, že byla připravena na Brexit. Největším novým klientem je společnost Toyota Motor Manufacturing Czech Republic.

Skladování

Warehousing

Skladování je zajišťováno v šesti moderních logistických centrech po celé ČR vždy dle konkrétních potřeb zákazníka. Na základě analýzy PST CLC navrhuje optimální logistické řešení a nastavuje vhodné logistické procesy. Klade důraz na kvalitu a flexibilitu poskytovaných služeb, o zboží klientů se vždy stará tým kvalifikovaných odborníků.

Aktuálně má PST CLC k dispozici více než 80 000 m² skladových ploch v moderních logistických centrech. Multi-user sklady LC Úžice (Praha), LC Brno a LC Ostrava disponují statusem celních a dočasných skladů s moderním WMS & TMS řešením a nabízí rovněž služby přidané hodnoty jako je balení, přebalování, etiketování, zpracování speciálních příbalů a multipacků. Po uzavření LC v Lovosicích na podzim roku 2018 PST CLC operuje v této lokalitě prostřednictvím svého externího partnera. V létě 2019 proběhlo uzavření LC Modřice a nahrazením kapacitnějším LC Brno (Tuřany).

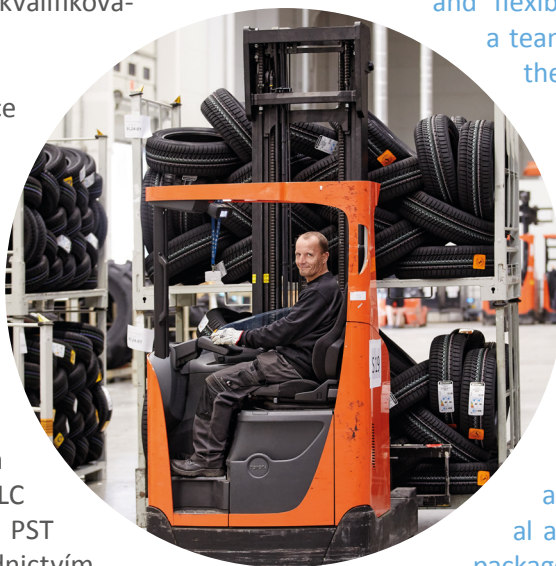
Logistické centrum Kutná Hora je dedikované pracoviště interní logistiky pro Philip Morris ČR zajišťující komplexní zásobování výrobních linek materiálem i expedici vyrobených cigaret v celním a daňovém režimu. Pro Philip Morris ČR je připravován projekt monitoringu procesů a efektivního využití manipulační techniky a personálu. K tomu PST CLC využije produkt digitálního dvojčete na vybraných pracovištích. Konkrétně bude digitální dvojče aplikováno na sklad hotové výroby a sklad přímého materiálu.

Since 2008 already, the Company has been using the Helios Information System to process customs cases; the system is migrated to the most recent generation designated as Helios Inuvio. This generation upgrade provides sufficient potentials to generate required managerial outputs, and, further, it provides high comfort to particular users. Simultaneously, it allowed us to optimize processes, and, furthermore, to implement full digitalization of circulation of documents to the higher extent as well as their following archiving in electronic form.

The fiscal year 2021 was favorable for PST CLC in the area of customs services; expectations were even exceeded. Customs services have been recovered from the coronavirus crisis. The Company gained new clients thanks to the fact that it was ready to Brexit. The most significant new client is deemed to be Toyota Motor Manufacturing Czech Republic.



Warehousing is provided in six advanced logistics centers throughout the whole Czech Republic, always depending on specific customer's needs. Based on a respective analysis, PST CLC suggests an optimal logistic solution, and sets up proper logistic processes. It focuses on quality and flexibility of provided services; always a team of qualified experts takes care of the goods of clients.



Currently, PST CLC has more than 80 000 m² of warehouse space available in advanced logistics centers. Multi-user warehouses LC Úžice, (Prague), LC Brno, and LC Ostrava have a status of bonded and customs temporary warehouses with advanced WMS & TMS solutions, and, further, they offer also added value services such as packing, repacking, labeling, special adding of promotional products into packages, and multipacks. After closing the logistics center in Lovosice in autumn 2018, PST CLC has been operating in that locality through an external partner. LC Modřice was closed in summer 2019, and it was replaced by larger capacity LC Brno (Tuřany).

The Logistics Center Kutná Hora is a dedicated internal logistics workplace for Philip Morris CZ, which has been providing a comprehensive supply of production lines for materials and dispatch of manufactured cigarettes in the customs and tax regime. A project of process monitoring and effective use of handling equipment and personnel has been prepared for Philip Morris ČR. To do this, PST CLC will use a digital twin product at selected workplaces. Specifically, a digital twin will be applied to the finished goods warehouse and direct material warehouse.

Logistická centra Pohořelice a Nehvizdy jsou dedikována pro Continental Barum a obsluhují český a slovenský trh pneumatikami. PST CLC zajišťuje i distribuci s využitím partnera ČSAD Uherské Hradiště. Projekt v Pohořelicích, který obsluhuje moravskou a slovenskou distribuční část trhu, bude ovšem uzavřen na konci prosince 2022 (kontrakt nebyl prodloužen). Naopak se ale se společností Continental Barum podařilo vyjednat další prodloužení kontraktu pro distribuční část Čechy. Toto prodloužení je o další dva roky, tedy o roky 2023 a 2024. Společnost PST CLC se v Pohořelicích snaží udržet alespoň část skladu, protože tam firma má stabilní a kvalifikovaný personál. Na konci fiskálního roku 2021 bylo rozjednáno několik projektů, které byly ve fázích výběrových řízení.

Ve fiskálním roce 2021 společnost PST CLC podepsala smlouvu se svým klíčovým zákazníkem v oblasti interní logistiky, společností Philip Morris ČR v Kutné Hoře. Smlouva je prodloužena o 2 roky fixně + 1 rok opce.

Firma získala pro logistické centrum Brno - Tuřany významného nového klienta, společnost Velux, konkrétně jeho divizi BKR. Smlouva byla podepsána na pět let.

Jedním z dalších nových klientů je společnost HBS Book, pro kterého v rámci skladování PST CLC využívá automatizované systémy Kardex.

Výsledky v oblasti skladování jsou za fiskální rok 2021 velmi dobré.

Zaplňenost stávajících skladů, v nichž PST CLC poskytuje své služby, přesahuje 90 %. Ve fiskálním roce 2022 bude otevírán sklad v Mošnově. Otevření je rozděleno do dvou fází. První fáze proběhne v červenci 2022, kdy bude v Mošnově PST CLC zahajovat provoz ve skladu o rozloze zhruba 4 650 metrů čtverečných. Druhá fáze je plánována na začátek roku 2023, kdy PST CLC bude působit v Mošnově na dalších zhruba 3 500 metrech čtverečných.

2. Integrovaný systém řízení a certifikace

Integrated management system and certification

PST CLC, a.s. je certifikována společností Lloyd's Register LRQA, a to pro oblast kvality ČSN EN ISO 9001: 2015 (od roku 2000), ochrany životního prostředí ČSN EN ISO 14001:2015 (od roku 2010), bezpečnosti a ochrany zdraví ČSN EN ISO 45001:2018 (od roku 2020) a hospodaření s energiemi ČSN EN ISO 50001:2011 (od roku 2018), který byl upgradován na novou aktuální verzi.

Re-certifikace systému, neboli obnova udělení certifikátu, probíhá 1x za 3 roky ve všech logistických centrech a vybraném vzorku pracovišť celních služeb a spedičních

Logistics centers Pohořelice and Nehvizdy are dedicated to Continental Barum, and they operate at the Czech and Slovak tire markets. Further, PST CLC provides distribution through the partner ČSAD Uherské Hradiště. However, the project in Pohořelice which serves to the Moravian and Slovak distribution part of the market, will be closed at the end of December 2022 (the contract was not extended). On the contrary, we succeeded to agree upon further extension of the contract for the distribution part of the Czech Republic with Continental Barum. This extension is agreed upon for the next two years, i.e., for the years 2023 and 2024. The company PST CLC in Pohořelice makes efforts to keep at least a part of the warehouse because the Company keeps a stable and qualified staff there. At the end of the fiscal year 2021, several projects were negotiated that were just in the tender phases.

In the fiscal year 2021, PST CLC signed a contract with its key customer in the field of internal logistics, i.e. with Philip Morris CR in Kutná Hora. The contract is extended by 2 fixed years + 1 year option.

The Company acquired a significant new client for the Brno - Tuřany logistics center, the company titled Velux, specifically its BKR division. The contract was signed for five years.

One of other new clients is HBS Book, for which PST CLC uses automated Kardex systems within warehousing.

The results in the field of warehousing are very good for the fiscal year 2021.

The occupancy of existing warehouses in which PST CLC provides its services exceeds 90%. In the fiscal year 2022, a warehouse will be opened in Mošnov. The opening is divided into two phases. The first phase will take place in July 2022, when PST CLC will start operation in a warehouse in Mošnov with the area of approximately 4,650 square meters. The second phase is planned for the beginning of 2023, when PST CLC will operate on further approximately 3,500 square meters in Mošnov.

PST CLC, a.s. has been certified by Lloyd's Register LRQA, particularly for the field of quality ČSN EN ISO 9001: 2015 (since 2000), environment ČSN EN ISO 14001:2015 (since 2010), occupational health and safety ČSN EN ISO 45001:2018 (since 2020), and energy management ČSN EN ISO 50001: 2011 (since 2018) that has been upgraded to a new contemporary version.

A re-certification of the system, or certificate granting renewal, takes place once in three years at all logistics centers, and at a selected sample of customs services

pracovišť. Poslední re-certifikace proběhla úspěšně právě v roce 2021. Dále v průběhu tříleté periody musí být podrobena externímu auditu všechna pracoviště PST CLC, a.s. dle schváleného tříletého plánu v podobě dozorových auditů na vytipovaných pracovištích, které se konají 2 x ročně.

Shrnutí fiskálního roku 2021 z pohledu integrovaného systému řízení

Podařilo se obhájit re-certifikaci a všechny naše certifikáty, jichž je PST CLC nositelem.



Na základě provedeného auditu v roce 2021 lze konstatovat, že zavedený systém ISO je dostatečně efektivní, jeho schopnost plnit požadavky zákazníků prokazuje stabilita klíčových zákazníků a průběžné obhajování vypisovaných tenderů, také nízký počet reklamací a vysoká míra spokojenosti zákazníků s poskytovanými službami.

Shoda s požadavky norem je hodnocena jako velmi přiměřená, vyhovuje požadavkům zainteresovaných stran i vlastním požadavkům organizace. Společnost PST CLC nadále splňuje požadavky zavedených standardů.

Silnou stránkou společnosti nadále zůstává zejména diverzifikace činností, která vede k eliminaci podnikatelských rizik, což se mimo jiné osvědčilo i během covidové krize. Společnost se orientuje na potřeby zákazníka, což se dlouhodobě ukazuje jako správná cesta.

PST CLC je členem těchto odborných sdružení:

- Svaz spedice a logistiky České republiky
- Hospodářská komora České republiky
- Port of Hamburg



Port of Hamburg Marketing

and forwarding workplaces. The most recent successful re-certification took place successfully in 2021. Furthermore, within a period of three years, all PST CLC, a.s. workplaces have to undergo an external audit according to an approved three-year plan in form of supervisory audits taking place at selected workplaces twice a year.

A Summary of the Fiscal Year 2020 from the Integrated management system perspective.

PST CLC succeeded to defend re-certification and all our certificates held by PST CLC.

Based on the audit conducted in 2021, it can be stated that the established ISO system is sufficiently effective; its ability to meet customer requirements demonstrates stability of key customers and ongoing defense of tenders, as well as low complaints and high customer satisfaction with services.

A compliance with requirements of standards is assessed as very adequate, it meets requirements of stakeholders as well as the organization's own requirements. PST CLC continues to meet requirements of established standards.

The Company's strength continues to be diversification of activities which leads to elimination of business risks, which was proved, inter alia, during the covid crisis. The Company focuses on customer needs which has been proved to be a right way to follow for a long term already.

PST CLC is a member of the following professional associations:

- Association of Forwarding and Logistics of the Czech Republic
- Czech Chamber of Commerce
- Port of Hamburg

3. Oblast lidských zdrojů

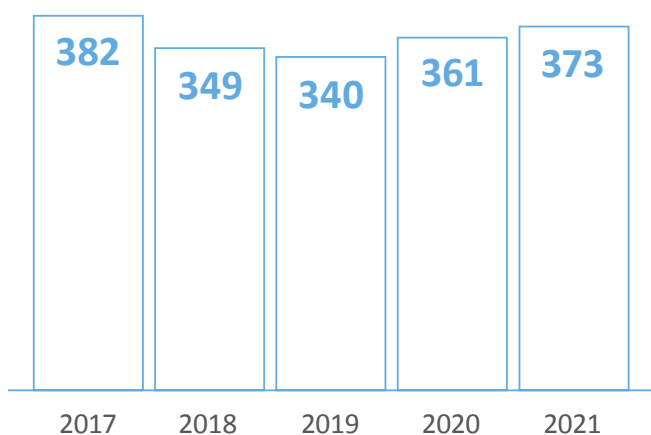
Human resources

Fiskální rok 2021 byl z hlediska lidských zdrojů náročnější než kdykoliv předtím. Jedním z důvodů byla koronavirová pandemie, která pokračovala. Zasáhla nejen provozní působení PST CLC, ale i oblast náborem. Kandidáti v rámci obav z osobního setkávání preferovali on-line hovory. Mělo to vliv na procesy, na které byla firma do té doby zvyklá. PST CLC díky tomu zefektivnila stávající procesy. Na některé pozice byla díky přijatým opatřením zredukována potřeba nových zaměstnanců, což se týká zejména administrativy.

Počet zaměstnanců se ve srovnání s předchozím fiskálním rokem nepatrně zvýšil, což souvisí s tím, že PST CLC poskytuje více nových služeb. K 31.3.2022 společnost zaměstnávala 373 zaměstnanců, což je oproti předchozímu období nárůst o 12 zaměstnanců.

Průměrná měsíční mzda se ve srovnání s předchozím fiskálním rokem zvýšila. Ve fiskálním roce 2020 činila 33 165 Kč, za fiskální rok 2021 byla výše průměrné mzdy 34 929 Kč.

Přepočtený stav zaměstnanců dle ukazatele FTE
FTE headcount

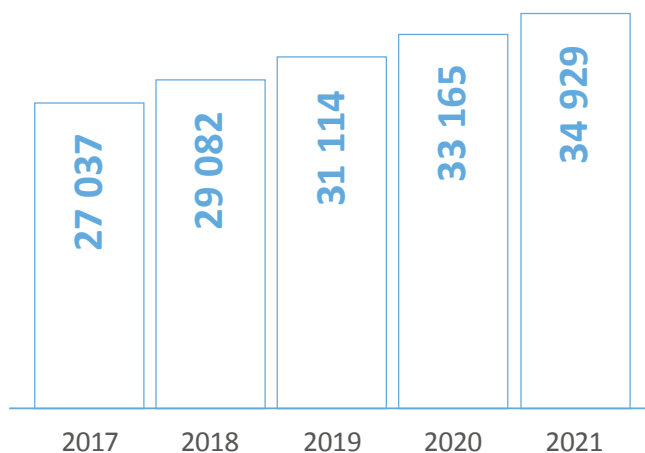


In terms of human resources, the fiscal year 2021 was more demanding than anytime before. One of the reasons was the coronavirus pandemic which continued. It affected not only operational activities of PST CLC but also the area of recruitment. Candidates preferred on-line calls due to concerns about face-to-face meetings. This affected processes to which Company was used to until then. As a result, PST CLC has streamlined existing processes. Thanks to the measures taken, the need for new employees has been reduced to some positions regarding particularly the field of administration.

A number of employees has increased slightly compared to the previous fiscal year, which is due to the fact that PST CLC provides more new services. As of March 31, 2022, the Company had 373 employees, which is an increase of 12 employees compared to the previous period.

The average monthly wage was increased compared to the previous fiscal year. In the fiscal year 2020, it was CZK 33,165, in the fiscal year 2021 the average wage was CZK 34,929.

Vývoj průměrné mzdy (Kč)
Average earnings (CZK)



4. Vzdělávání

Learning

Klíčovým prvkem v procesech řízení lidských zdrojů je oblast vzdělávání a rozvoj pracovníků. Společnost PST CLC od března 2021 do listopadu 2021 mohla kvůli pandemii covid-19 školit jen minimálně, což souviselo s řadou omezení. Do září 2021 nemohla probíhat školení vůbec. Postupně však byla vládní nařízení uvolňována, proto se PST CLC zaměřila na školení velmi intenzivně, což dokládá skutečnost, že za období od března do prosince 2021 bylo uspořádáno 20 kurzů, ale od ledna 2022 do konce března 2022 proběhlo celkem 22 kurzů. To lze vzhledem k situaci považovat za velký úspěch.

Školení byla zaměřena například na komunikaci, meziútvárovou spolupráci, jedním z témat bylo i hodnocení pracovníků. V rámci odborných školení se jednalo zejména o školení na nástroje MS Office, hlavně na práci s Teams a Excelem. Probíhala také různá odborná školení speciálně zaměřená pro pracovníky v přepravách, celních službách a v logistice. V oblasti logistiky se firma zaměřila na logistické procesy, u celních služeb na zařazování dle celního sazebníku a pro pracovníky z řad disponentů šlo o školení na Incoterms. Firma pořádala také školení Ekonomie pro neekonomy.

Za fiskální rok PST CLC uspořádala školení v hodnotě více než 1 milion korun. Část z těchto prostředků bude kompenzována z dotačního titulu.

Nadále pokračuje spolupráce s VOŠ, SPŠ dopravní, Praha 1, kde jsme letos měli možnost nabídnout vykonání povinné praxe 2 studentům. Navíc jsme kooperaci rozšířili do dalších lokalit. V Kutné Hoře se jedná o SPŠ elektrotechnické a v Čelákovcích o SOŠ a SOU Čelákovice, obor operátor skladování.

Employee learning and development is a key element of human resources management. From March 2021 to November 2021, PST CLC was able to train only minimally due to the covid-19 pandemic which was related to a number of restrictions. Until September 2021, training could not take place at all. However, government regulations had been gradually relaxed, and, therefore, PST CLC focused on training very intensively, as evidenced by the fact that 20 courses were held between March and December 2021, but a total of 22 courses took place from January 2022 to the end of March 2022. Taken into account the situation, this can be considered to be a great success.

The trainings were focused for example on communication and interdepartmental cooperation, and one of the topics was also evaluation of employees. Within professional trainings, the trainings regarded particularly training on MS Office tools, especially on working with Teams and Excel. Various professional trainings were also held, especially for workers acting in transport, customs services, and logistics. In the field of logistics, the Company focused on logistics processes, in case of customs services for classification according to the customs tariff, and for employees from the ranks of managers, it was training at Incoterms. The Company organized the Economics for Non-Economists training, too.

In the course of the fiscal year, PST CLC organized training worth more than 1 million crowns. A part of these funds will be compensated from the subsidies.

The cooperation with the school Vyšší odborná škola a Střední průmyslová škola dopravní, Prague 1, continues; this year we have had an opportunity to offer 2 students a compulsory internship. In addition, we have expanded the cooperation to other locations. In Kutná Hora, these are Střední průmyslová škola elektrotechnická, and in Čelákovice, Střední odborná škola and Střední odborné učiliště Čelákovice, the specialty of warehouse operator.



Evropská unie
Evropský sociální fond
Operační program Zaměstnanost

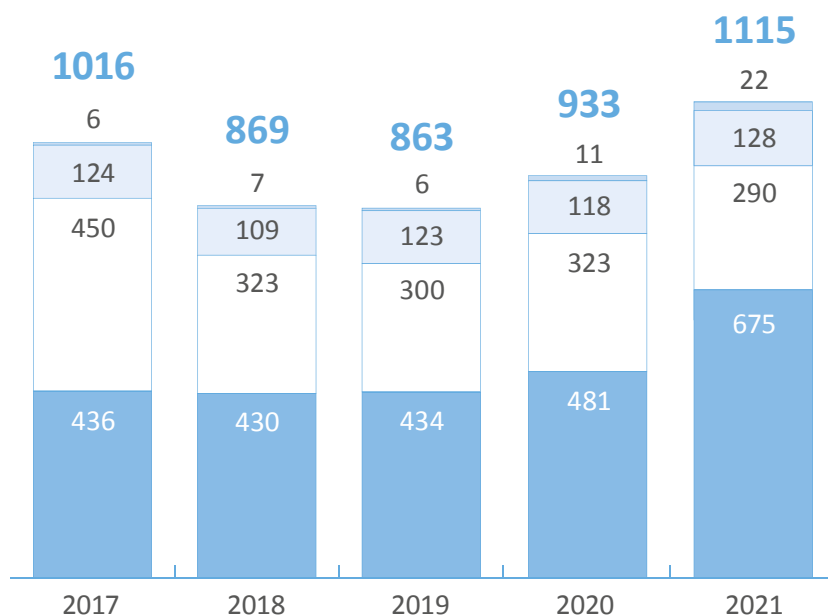
PST AKADEIE
PROFESIONALITA | SYNERGIE | TÝM

5. Vybrané finanční ukazatele

Selected financial indicators

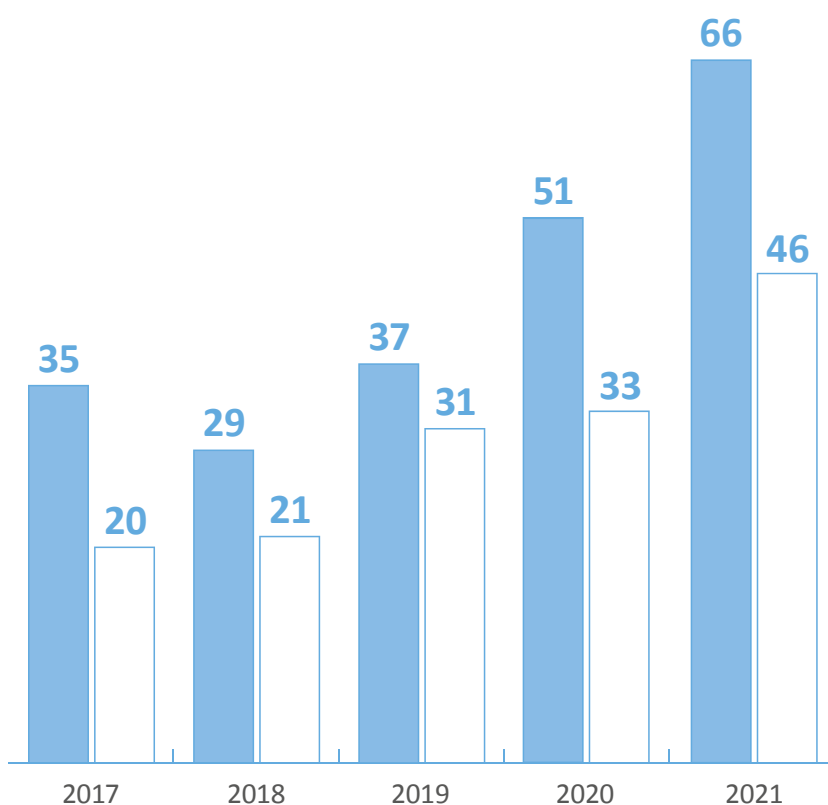
Výnosy z běžné činnosti (v mil. Kč)
Revenues from ordinary activities
(CZK million)

- Ostatní
Other
- Celní služby
Customs services
- Logistika
Logistics
- Spedice a distribuce
Forwarding and distribution

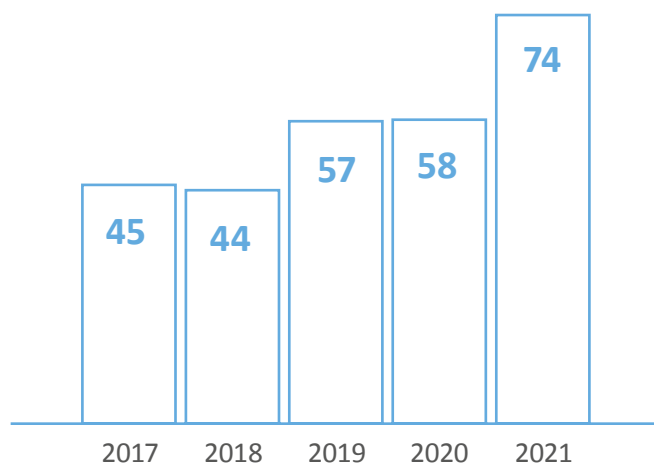


Hospodářský výsledek (v mil. Kč)
Profit (CZK million)

- Provozní
Operating profit
- Účetní
Accounting profit



EBITDA (v mil. Kč)
EBITDA (CZK million)



6. Předpokládaný vývoj v dalších letech

Business Outlook

Rozvoj společnosti probíhá v souladu s firemní Strategii 2017-2022, která byla v souladu s představami akcionáře doplněna o Rozšíření a aktualizace strategie společnosti PST CLC na roky 2021 – 2024. Pro stávající fiskální rok společnost plánuje, i s ohledem na rizika spojená s válkou na Ukrajině, tržby přibližně ve stejné výši jako ve fiskálním roce 2021.

Hlavní oblastí rozvoje sledovanou strategií společnosti je další rozvoj v České republice. Firma plánuje růst v oblasti pozemních přeprav v rámci distribuce kusových zásilek po ČR, dále rozšiřování v oblasti námořních a železničních přeprav. Současně s tím plánuje investice do rozšiřování skladových kapacit a standardní rozvoj v oblasti celních služeb. Významnou úlohu jistě sehraje i plánované otevření filiálky v Rotterdamu.

Velký důraz i nadále bude kladen na rozvoj společnosti v oblasti rozvoje digitalizace a automatizace napříč celou společností. PST CLC bude dále zlepšovat svůj zákaznický portál – i v oblasti informací pro zákazníky využívající služby pozemních přeprav. Díky rozšíření portálu budou mít zákazníci on-line přístup do platform PST CLC.

Dlouhodobým cílem společnosti je neustálé upevňování pozice klíčového hráče na poli poskytování komplexních logistických služeb. PST CLC se chce více etablovat na dalších evropských trzích a rozvíjet své kvalitní logistické služby i rozvíjet globální síť Mitsui-Soko v důležitém evropském regionu. V hledáčku PST CLC a mateřské společnosti jsou jednak státy střední a východní Evropy, tak i nejdůležitější evropské přístavy, jakožto klíčová centra mezinárodního obchodu a logistických toků.

S ohledem na vývoj ekonomiky chce být PST CLC nadále především flexibilní v nabízených službách, operativní a důsledná v řízení nákladů a vyhledávat a následně realizovat nové projekty.

Klientům se PST CLC snaží poskytovat řešení na míru, což souvisí i s rozvojem softwarových systémů zjednodušujících práci oběma stranám.



The Company development is in compliance with the Company Strategy 2017-2022 that was completed in accordance with the shareholder's ideas by the PST CLC Strategy Extension and Updating for 2021–2024. As for the current year, the Company plans receipts approximately in the amount as in the fiscal year 2021, also with regard to the Ukraine war risks.

The main area of development followed by the Company's strategy is further development in the Czech Republic. The Company plans a growth in the field of land transport within the distribution of piece shipments in the Czech Republic as well as expansion in the field of sea and railway transport. At the same time, it plans investments in expansion of warehouse capacities, and standard development in the field of customs services. An important role will be surely played by planned opening of a branch in Rotterdam.

A great emphasis will continue to be placed on the Company development in the field of digitization and automation development throughout the whole Company. PST CLC will further improve its customer portal - also in the field of information for customers using land transport services. Thanks to the expansion of the portal, customers will be provided with online access to the PST CLC platforms.

The Company's long-term goal is continuous strengthening of its position as a key player in the field of comprehensive logistics services providing. PST CLC aims to establish itself more in other European markets, and to develop its quality logistics services, as well as to develop the global Mitsui-Soko network in the important European region. The search of PST CLC and its parent company is focused both on the countries of Central and Eastern Europe and the most important European ports as key international trade centers and logistics flows.

With regard to the development of the economy, PST CLC aims to remain primarily flexible in offered services, operational and consistent in cost management, and to seek and subsequently implement new projects.

PST CLC strives to provide clients with tailor-made solutions, which is also related to the development of software systems that simplify the work for the both parties.

7. Aktivity v oblasti výzkumu a vývoje

Research and development

Vzhledem k předmětu podnikání společnosti, kterým je poskytování služeb v oblasti logistiky, spedice a celních služeb, nevyvíjí společnost žádné aktivity v oblasti výzkumu a vývoje.

With respect to the company's business activity, i.e. the provision of logistics, forwarding and customs services, the company is not pursuing any research and development activities.

8. Aktivity v oblasti ochrany životního prostředí

Environment

Společnost dodržela v roce 2021 všechny zákony, předpisy a normy týkající se ochrany životního prostředí.

In 2021, the company observed all laws, rules and regulations concerning environmental protection.

9. Údaje o pobočce nebo jiné části obchodního závodu v zahraničí

Branch or a part of a business establishment abroad

Společnost pobočku ani část obchodního závodu v zahraničí v roce 2021 neměla.

In 2021, the company did not have a foreign branch or another part of a business establishment abroad.

10. Informace o nabytí vlastních akcií a podílů

Acquire of own stocks and own shares

Společnost v průběhu roku 2021 nenabyla žádné vlastní akcie ani vlastní podíly.

The Company did not acquire any of its own stocks neither own shares during 2021.

11. Události, které nastaly po datu účetní závěrky

Material subsequent event

Po datu účetní závěrky došlo ke změně v obchodním rejstříku. Dne 31. března 2022 zanikla funkce člena představenstva panu Ichiro Higuchi. Tato skutečnost byla dne 9. května 2022 vymazána z obchodního rejstříku. Dne 1. dubna 2022 vznikla funkce člena představenstva panu Masao Nishijima. Tato skutečnost byla dne 9. května 2022 zapsaná do obchodního rejstříku.

After the balance sheet date, there was a change in the Commercial Register. On March 31, 2022, Mr. Ichiro Higuchi was recalled as member of the Board of Directors. This effectiveness of the recall was entered in the Commercial Register on May 9, 2022. On April 1, 2022, Mr. Masao Nishijima was appointed as member of the Board of Directors. This fact was entered in the Commercial Register on May 9, 2022.

Finanční část

Financial part

Účetní uzávěrka k 31. březnu 2022

Financial statement as of 31 March 2022

Název: PST CLC, a.s.
Sídlo: Nádražní 969/112, 702 00
 Ostrava – Moravská Ostrava
Právní forma: Akciová společnost
IČ: 253 97 249

Company name: PST CLC, a.s.
Registered office: Nádražní 969/112, 702 00
 Ostrava – Moravská Ostrava
Legal status: Joint Stock company
Identification No.: 253 97 249

Součásti účetní závěrky:

- Rozvaha
- Výkaz zisku a ztráty
- Přehled o změnách vlastního kapitálu
- Přehled o peněžních tocích
- Příloha

Components of the Financial Statements:

- Balance Sheet
- Income statement
- Statement of Changes in Equity
- Cash Flow Statement
- Notes to the Financial Statements

Účetní závěrka byla sestavena dne 3. 6. 2022

The Financial Statements were prepared on 3 June 2022

Statutární orgán účetní jednotky Statutory body of the reporting entity	Podpis Signature
Vít Votroubek Předseda představenstva Chairman of the Board	
Ing. Jiří Bradna Místopředseda představenstva Vice-chairman of the Board	

Rozvaha v plném rozsahu

Balance sheet in full format

k datu 31. 3. 2022 (v tisících Kč) as of 31 March 2022 (in CZK thousand)

		31. 3. 2022			31. 3. 2021
		Brutto Gross	Korekce Adjustment	Netto Net	Netto Net
	AKTIVA CELKEM TOTAL ASSETS	626 013	121 679	504 334	450 526
B.	Stálá aktiva Fixed assets	141 770	88 176	53 594	51 822
B.I.	Dlouhodobý nehmotný majetek <i>Intangible fixed assets</i>	16 784	12 788	3 996	3 945
B.I.2.	Ocenitelná práva <i>Intellectual property rights</i>	16 676	12 788	3 888	3 801
B.I.2.1.	Software <i>Software</i>	16 676	12 788	3 888	3 801
B.I.5.	Poskytnuté zálohy na dlouhodobý nehmotný majetek a nedokončený dlouhodobý nehmotný majetek <i>Advance payments for intangible fixed assets and intangible fixed assets under construction</i>	108		108	144
B.I.5.2.	Nedokončený dlouhodobý nehmotný majetek <i>Intangible fixed assets under construction</i>	108		108	144
B.II.	Dlouhodobý hmotný majetek <i>Tangible fixed assets</i>	111 606	75 388	36 218	37 497
B.II.1.	Pozemky a stavby <i>Land and buildings</i>	3 128	2 421	707	941
B.II.1.2.	Stavby <i>Buildings</i>	3 128	2 421	707	941
B.II.2.	Hmotné movité věci a jejich soubory <i>Plant and equipment</i>	93 765	64 435	29 330	30 236
B.II.3.	Oceňovací rozdíl k nabytému majetku <i>Adjustments to acquired fixed assets</i>	13 590	8 532	5 058	5 965
B.II.5.	Poskytnuté zálohy na dlouhodobý hmotný majetek a nedokončený dlouhodobý hmotný majetek <i>Advance payments for tangible fixed assets and tangible fixed assets under construction</i>	1 123		1 123	355
B.II.5.1.	Poskytnuté zálohy na dlouhodobý hmotný majetek <i>Advance payments for tangible fixed assets</i>	852		852	
B.II.5.2.	Nedokončený dlouhodobý hmotný majetek <i>Tangible fixed assets under construction</i>	271		271	355
B.III.	Dlouhodobý finanční majetek <i>Long-term investments</i>	13 380		13 380	10 380
B.III.1.	Podíly - ovládaná nebo ovládající osoba <i>Equity investments - group undertakings</i>	10 380		10 380	10 380
B.III.6.	Zápůjčky a úvěry - ostatní <i>Loans - other</i>	3 000		3 000	
C.	Oběžná aktiva Current assets	461 372	33 503	427 869	385 440
C.I.	Zásoby <i>Inventories</i>	842		842	2 843
C.I.1.	Materiál <i>Raw materials</i>	248		248	238
C.I.2.	Nedokončená výroba a polotovary <i>Work-in-progress and semi-finished products</i>	115		115	2 168
C.I.3.	Výrobky a zboží <i>Finished goods and goods for resale</i>	479		479	437
C.I.3.2.	Zboží <i>Goods for resale</i>	479		479	437
C.II.	Pohledávky <i>Receivables</i>	327 868	33 503	294 365	241 197
C.II.1.	Dlouhodobé pohledávky <i>Long-term receivables</i>	2 047		2 047	1 097
C.II.1.4.	Odložená daňová pohledávka <i>Deferred tax asset</i>	2 047		2 047	1 097
C.II.2.	Krátkodobé pohledávky <i>Short-term receivables</i>	325 821	33 503	292 318	240 100
C.II.2.1.	Pohledávky z obchodních vztahů <i>Trade receivables</i>	258 277	2 595	255 682	205 841
C.II.2.4.	Pohledávky - ostatní <i>Receivables - other</i>	67 544	30 908	36 636	34 259
C.II.2.4.3.	Stát - daňové pohledávky <i>Tax receivables</i>	3 686		3 686	592
C.II.2.4.4.	Krátkodobé poskytnuté zálohy <i>Short-term advances paid</i>	1 962		1 962	3 211
C.II.2.4.5.	Dohadné účty aktivní <i>Estimated receivables</i>	6 420		6 420	7 947
C.II.2.4.6.	Jiné pohledávky <i>Other receivables</i>	55 476	30 908	24 568	22 509
C.IV.	Peněžní prostředky <i>Cash</i>	132 662		132 662	141 400
C.IV.1.	Peněžní prostředky v pokladně <i>Cash in hand</i>	161		161	143
C.IV.2.	Peněžní prostředky na účtech <i>Bank accounts</i>	132 501		132 501	141 257
D.	Časové rozlišení Deferrals	22 871		22 871	13 264
D.1.	Náklady příštích období <i>Prepaid expenses</i>	22 871		22 871	13 264

		31. 3. 2022	31. 3. 2021
	PASIVA CELKEM TOTAL LIABILITIES & EQUITY	504 334	450 526
A.	Vlastní kapitál Equity	331 495	305 020
A.I.	Základní kapitál Registered capital	80 010	80 010
A.I.1.	Základní kapitál Registered capital	80 010	80 010
A.II.	Ážio a kapitálové fondy Premium and capital contributions	42 690	42 690
A.II.1.	Ážio Premium	42 690	42 690
A.IV.	Výsledek hospodaření minulých let (+/-) Retained earnings (+/-)	162 620	149 464
A.IV.1.	Nerozdělený zisk nebo neuhrazená ztráta minulých let (+/-) Retained profits or accumulated losses (+/-)	162 620	149 464
A.V.	Výsledek hospodaření běžného účetního období (+/-) Profit or loss for the current period (+/-)	46 175	32 856
B.+C.	Cizí zdroje Liabilities	161 151	131 213
B.	Rezervy Provisions	17 739	10 736
B.II.	Rezerva na daň z příjmů Income tax provision	4 985	1 197
B.IV.	Ostatní rezervy Other provisions	12 754	9 539
C.	Závazky Liabilities	143 412	120 477
C.II.	Krátkodobé závazky Short-term liabilities	143 412	120 477
C.II.3.	Krátkodobé přijaté zálohy Short-term advances received	3 851	10 663
C.II.4.	Závazky z obchodních vztahů Trade payables	88 379	65 079
C.II.8.	Závazky ostatní Liabilities - other	51 182	44 735
C.II.8.1.	Závazky ke společníkům Liabilities to shareholders/members	579	449
C.II.8.3.	Závazky k zaměstnancům Payables to employees	11 058	9 258
C.II.8.4.	Závazky ze sociálního zabezpečení a zdravotního pojištění Social security and health insurance liabilities	6 065	5 101
C.II.8.5.	Stát - daňové závazky a dotace Tax liabilities and subsidies	400	454
C.II.8.6.	Dohadné účty pasivní Estimated payables	25 930	25 288
C.II.8.7.	Jiné závazky Other payables	7 150	4 185
D.	Časové rozlišení pasiv Accruals	11 688	14 293
D.1.	Výdaje příštích období Accrued expenses	9 687	12 735
D.2.	Výnosy příštích období Deferred revenues	2 001	1 558

Výkaz zisku a ztráty v druhovém členění

Income statement - classification by nature

Rok končící 31. 3. 2022 (v tisících Kč) year ended 31 March 2022 (in CZK thousand)

		31. 3. 2022	31. 3. 2021
I.	Tržby z prodeje výrobků a služeb Revenue from products and services	1 115 786	932 639
II.	Tržby za prodej zboží Revenue from goods	3 136	3 282
A.	Výkonová spotřeba Cost of sales	803 926	667 283
A.1.	Náklady vynaložené na prodané zboží Cost of goods sold	2 399	2 540
A.2.	Spotřeba materiálu a energie Materials and consumables	15 985	13 617
A.3.	Služby Services	785 542	651 126
B.	Změna stavu zásob vlastní činnosti (+/-) Change in inventory of own production (+/-)	2 053	- 2 168
D.	Osobní náklady Personnel expenses	229 812	205 159
D.1.	Mzdové náklady Wages and salaries	159 289	144 691
D.2.	Náklady na sociální zabezpečení, zdravotní pojištění a ostatní náklady Social security, health insurance and other expenses	70 523	60 468
D.2.1.	Náklady na sociální zabezpečení a zdravotní pojištění Social security and health insurance expenses	53 041	48 525
D.2.2.	Ostatní náklady Other expenses	17 482	11 943
E.	Úpravy hodnot v provozní oblasti Adjustments relating to operating activities	14 647	12 060
E.1.	Úpravy hodnot dlouhodobého nehmotného a hmotného majetku Adjustments to intangible and tangible fixed assets	13 090	14 153
E.1.1.	Úpravy hodnot dlouhodobého nehmotného a hmotného majetku - trvalé Depreciation and amortisation of intangible and tangible fixed assets	13 090	14 153
E.3.	Úpravy hodnot pohledávek Adjustments to receivables	1 557	- 2 093
III.	Ostatní provozní výnosy Other operating revenues	416 219	316 898
III.1.	Tržby z prodaného dlouhodobého majetku Proceeds from disposals of fixed assets	826	1 740
III.3.	Jiné provozní výnosy Miscellaneous operating revenues	415 393	315 158
F.	Ostatní provozní náklady Other operating expenses	418 510	319 627
F.1.	Zůstatková cena prodaného dlouhodobého majetku Net book value of fixed assets sold	2 041	911
F.3.	Daně a poplatky Taxes and charges	674	279
F.4.	Rezervy v provozní oblasti a komplexní náklady příštích období Provisions relating to operating activity and complex prepaid expenses	3 215	2 036
F.5.	Jiné provozní náklady Miscellaneous operating expenses	412 580	316 401
*	Provozní výsledek hospodaření (+/-) Operating profit (loss) (+/-)	66 193	50 858
IV.	Výnosy z dlouhodobého finančního majetku - podíly Revenue from long-term investments - equity investments	1 811	
IV.1.	Výnosy z podílů - ovládaná nebo ovládající osoba Revenue from equity investments - group undertakings	1 811	
VI.	Výnosové úroky a podobné výnosy Interest revenue and similar revenue	244	87
VI.2.	Ostatní výnosové úroky a podobné výnosy Other interest revenue and similar revenue	244	87
VII.	Ostatní finanční výnosy Other financial revenues	27 441	16 810
K.	Ostatní finanční náklady Other financial expenses	36 090	25 992
*	Finanční výsledek hospodaření Profit (loss) from financial operations	-6 594	-9 095
**	Výsledek hospodaření před zdaněním (+/-) Profit (loss) before tax (+/-)	59 599	41 763
L.	Daň z příjmů Income tax	13 424	8 907
L.1.	Daň z příjmů splatná Current tax	14 374	9 403
L.2.	Daň z příjmů odložená (+/-) Deferred tax (+/-)	- 950	- 496
**	Výsledek hospodaření po zdanění (+/-) Profit (loss) after tax (+/-)	46 175	32 856
***	Výsledek hospodaření za účetní období (+/-) Profit (loss) for the accounting period (+/-)	46 175	32 856
*	Čistý obrat za účetní období = I. + II. + III. + IV. + V. + VI. + VII. Net turnover for the accounting period = I. + II. + III. + IV. + V. + VI. + VII.	1 564 637	1 269 716

Přehled o změnách vlastního kapitálu

Statement of Changes in Equity

Rok končící k 31. 3. 2022 (v tisících Kč) year ended 31 March 2022 (in CZK thousand)

	Základní kapitál Registered capital	Ažio Premium	Ostatní kapitálové fondy Other capital contributions	Nerozdělený zisk minulých let nebo neuhrazená ztráta minulých let (+/-) Retained profits (+/-)	Výsledek hospodaření běžného účetního období Profit for the current period	Celkem Total
Stav k 1. 4. 2020 Balance at 1 April 2020	80 010	42 690		136 948	31 216	290 864
Převod výsledku hospodaření Transfer of the profit of prior year period				12 516	- 12 516	
Podíly na zisku Dividends					- 18 700	- 18 700
Výsledek hospodaření za běžný rok Profit for the current period					32 856	32 856
Stav k 31. 3. 2021 Balance at 31 March 2021	80 010	42 690		149 464	32 856	305 020
Převod výsledku hospodaření Transfer of the profit of prior year period				13 156	- 13 156	
Podíly na zisku Dividends					- 19 700	- 19 700
Výsledek hospodaření za běžný rok Profit for the current period					46 175	46 175
Stav k 31. 3. 2022 Balance at 31 March 2022	80 010	42 690		162 620	46 175	331 495

Přehled o peněžních tocích

Cashflow statement

Rok končící k 31. 3. 2022 (v tisících Kč) year ended 31 March 2022 (in CZK thousand)

		31. 3. 2022	31. 3. 2021
P.	Stav peněžních prostředků a peněžních ekvivalentů na začátku účetního období Cash and cash equivalents, beginning of period	141 400	120 153

PENĚŽNÍ TOKY Z HLAVNÍ VÝDĚLEČNÉ ČINNOSTI NET OPERATING CASH FLOW

Z.	Účetní zisk nebo ztráta z běžné činnosti před zdaněním Accounting profit (loss) from ordinary activities	59 599	41 763
A.1.	Úpravy o nepeněžní operace Non-cash transactions	17 262	15 349
A.1.1.	Odpisy stálých aktiv Depreciation and amortisation of fixed assets	12 183	13 247
A.1.2.	Změna stavu: Change in:	5 679	850
A.1.2.1.	goodwillu a oceňovacího rozdílu k nabytému majetku goodwill and adjustments to acquired assets	907	906
A.1.2.2.	rezerv a opravných položek provisions and other adjustments	4 772	- 56
A.1.3.	Zisk(-) ztráta(+) z prodeje stálých aktiv Profit(-) Loss(+) on sale of fixed assets	1 215	- 829
A.1.4.	Výnosy z podílů na zisku Revenue from dividends and profit distribution	-1 811	
A.1.5.	Vyúčtované nákladové a výnosové úroky Expense and revenue interests accounted for	- 244	- 87
A.1.6.	Případné úpravy o ostatní nepeněžní operace Other non-cash transactions	240	2 168
A.*	Čistý peněžní tok z provozní činnosti před zdaněním a změnami pracovního kapitálu Net operating cash flow before taxation and changes in working capital	76 861	57 112
A.2.	Změna potřeby pracovního kapitálu Changes in working capital	- 43 168	2 196
A.2.1.	Změna stavu pohledávek z provozní činnosti, aktivních účtu dohadných a časového rozlišení Change in receivables from operating activities, estimated receivables and deferrals	- 63 689	- 5 369
A.2.2.	Změna stavu kr. závazků z provozní činnosti, aktivních účtu dohadných a časového rozlišení Change in short-term liabilities from operating activities, estimated payables and accruals	18 520	5 288
A.2.3.	Změna stavu zásob Change in inventories	2 001	2 277
A.**	Čistý peněžní tok z provozní činnosti před zdaněním Net operating cash flow before taxation	33 693	59 308
A.4.	Přijaté úroky Interest received	244	87
A.5.	Zaplacená daň z příjmů za běžnou činnost a doměrky daně za minulá období Income tax paid on ordinary income and income tax relating to prior periods	- 10 586	- 11 414
A.***	Čistý peněžní tok z provozní činnosti Net operating cash flow	23 351	47 981

PENĚŽNÍ TOKY Z INVESTIČNÍ ČINNOSTI INVESTING ACTIVITIES

B.1.	Nabytí stálých aktiv Acquisition of fixed assets	- 15 157	- 9 976
B.1.1.	Nabytí dlouhodobého hmotného majetku Acquisition of tangible fixed assets	- 10 857	- 7 821
B.1.2.	Nabytí dlouhodobého nehmotného majetku Acquisition of intangible fixed assets	- 1 300	- 2 155
B.1.3.	Nabytí ostatního dlouhodobého finančního majetku Acquisition of other long-term financial assets	- 3 000	
B.2.	Příjmy z prodeje stálých aktiv Proceeds from sales of fixed assets	826	1 740
B.2.1.	Příjmy z prodeje dlouhodobého hmotného a nehmotného majetku Proceeds from sales of tangible and intangible fixed assets	826	1 740
B.3.	Přijaté podíly na zisku Dividends received	1 811	
B.***	Čistý peněžní tok vztahující se k investiční činnosti Net cash flow from investing activities	- 12 520	- 8 236

PENĚŽNÍ TOKY Z FINANČNÍCH ČINNOSTÍ FINANCING ACTIVITIES

C.1.	Změna stavu dlouhodobých, popř. krátkodobých závazků z finanční oblasti Change in long-term resp. short-term liabilities from financing	131	202
C.2.	Dopady změn vlastního kapitálu na peněžní prostředky Increase and decrease in equity from cash transactions	- 19 700	- 18 700
C.2.6.	Vyplacené podíly na zisku včetně zaplacené srážkové daně a tantiémů Dividends paid, including withholding tax paid and bonuses paid to board members	- 19 700	- 18 700
C.***	Čistý peněžní tok vztahující se k finanční činnosti Net cash flow from financing activities	- 19 569	- 18 498
F.	Čisté zvýšení nebo snížení peněžních prostředků Net increase or decrease in cash balance	- 8 738	21 247
R.	Stav peněžních prostředků a peněžních ekvivalentů ke konci účetního období Cash and cash equivalents, end of period	132 662	141 400

Příloha k účetní závěrce za rok 2021

Notes to the Financial Statements for year 2021

Za období 1. 4. 2021 – 31. 3. 2022 for the period 1 April 2021 – 31 March 2022

Název:	PST CLC, a.s.	Company name:	PST CLC, a.s.
Sídlo:	Nádražní 969/112, 702 00 Ostrava – Moravská Ostrava	Registered office:	Nádražní 969/112, 702 00 Ostrava – Moravská Ostrava
Právní forma:	Akciová společnost	Legal status:	Joint Stock Company
IČ:	253 97 249	Identification No.:	253 97 249

Obsah přílohy

Content

1. Obecné údaje	General information	26
1.1. Založení a charakteristika společnosti	Incorporation and description of the business	26
1.2. Změny a dodatky v obchodním rejstříku	Changes and additions to the register of companies	26
1.3. Představenstvo a dozorčí rada	Board of Directors and the Supervisory Board	26
1.4. Organizační struktura společnosti	Organisational structure	27
1.5. Identifikace skupiny	Group identification	28
2. Účetní metody	Accounting methods	29
3. Přehled významných účetních pravidel a postupů	Summary of significant accounting policies and procedures	30
3.1. Dlouhodobý hmotný a nehmotný majetek	Tangible and intangible fixed assets	30
3.2. Drobný hmotný a nehmotný majetek	Low value tangible and intangible assets	30
3.3. Finanční majetek	Financial assets	31
3.4. Zásoby	Inventory	31
3.5. Pohledávky	Receivables	31
3.6. Závazky	Payables	31
3.7. Přepočty údajů v cizích měnách na českou měnu	Foreign currency translation	32
3.8. Finanční leasing	Finance leases	32
3.9. Rezervy	Provisions	32
3.10. Splatná daň	Current tax	32
3.11. Odložená daň	Deferred tax	33
3.12. Snížení hodnoty	Impairment	33
3.13. Výnosy	Revenue recognition	33
3.14. Použití odhadů	Use of estimates	33
3.15. Změny účetních metod oproti předcházejícímu účetnímu období	Year-on-year changes in accounting policies	33
3.16. Přehled o peněžních tocích	Cash flow statement	33
4. Doplnující údaje	Additional information	34
4.1. Dlouhodobý nehmotný majetek (dnm)	Intangible fixed assets	34
4.2. Dlouhodobý hmotný majetek (dhm)	Tangible fixed assets	34
4.3. Dlouhodobý finanční majetek	Long-term investments	36
4.4. Zásoby	Inventory	36
4.5. Krátkodobé pohledávky	Short-term receivables	37
4.6. Časová rozlišení	Deferrals	37
4.7. Vlastní kapitál	Equity	37
4.8. Krátkodobé závazky	Short-term payables	38
4.9. Odložená daň z příjmů	Deferred tax	38
4.10. Rezervy	Provisions	38
4.11. Výnosy z běžné činnosti	Income from ordinary activities	39
4.12. Nákupy služeb	Purchase of services	39
4.13. Zaměstnanci, vedení společnosti a statutární orgány	Employees, management and statutory bodies	40
4.14. Jiné provozní výnosy a náklady	Other operating revenues and expenses	40
4.15. Ostatní finanční výnosy a náklady	Other financial revenues and expenses	41
4.16. Transakce a vztahy se spřízněnými subjekty	Related party transactions	41
4.17. Celkové náklady na odměny statutárnímu auditorovi	Total fee to the statutory auditor	44
4.18. Přehled o peněžních tocích	Cash flow statement	44
4.19. Závazky neuvedené v rozvaze	Contingencies and commitments	44
4.20. Události, které nastaly po datu účetní závěrky	Subsequent events	44

1. Obecné údaje

General information

1.1. Založení a charakteristika společnosti

Účetní jednotka PST CLC, a.s. byla založena 26. února 1998 a vznikla dne 30. června 1998 zápisem do obchodního rejstříku vedeného Krajským soudem v Ostravě, oddíl B, vložka 1895.

Hlavní oblastí, na níž je zaměřena činnost společnosti (předmět podnikání), je poskytování služeb v oblasti logistiky, spedice a celních služeb.

Sídlo společnosti

PST CLC, a.s.
Nádražní 969/112, 702 00 Ostrava – Moravská Ostrava
Česká republika
IČO: 253 97 249

Akcionáři společnosti

Jediným akcionářem společnosti k 31. 3. 2022 je společnost Mitsui-Soko (Europe) s.r.o. vlastní akcie společnosti o celkové jmenovité hodnotě 80 010 000 Kč, což představuje 100 % podíl na základním kapitálu emitenta.

Konsolidovanou účetní závěrku nejširší skupiny účetních jednotek, ke které společnost jako konsolidovaná účetní jednotka patří, sestavuje Mitsui-Soko Holdings Co., Ltd. se sídlem 20-1, Nishi-Shimbashi 3-chome, Minato-ku, Tokyo 105-0003, Japonsko. Tuto konsolidovanou účetní závěrku je možné získat v sídle konsolidující společnosti.

Mitsui-Soko (Europe) s.r.o. se sídlem Prosecká 855/68, Prosek, 190 00 Praha 9 sestavuje konsolidovanou účetní závěrku nejužší skupiny účetních jednotek. Tuto účetní závěrku je možné získat v sídle Mitsui-Soko (Europe) s.r.o.

1.2. Změny a dodatky v obchodním rejstříku v uplynulém účetním období

Dne 30. června 2021 zanikla funkce člena dozorčí rady panu Vojtěchu Broučkovi. Tato skutečnost byla dne 18. srpna 2021 vymazána z obchodního rejstříku. Dne 1. července 2021 vznikla funkce člena dozorčí rady panu Janu Bláho. Tato skutečnost byla dne 18. srpna 2021 zapsaná do obchodního rejstříku.

1.3. Představenstvo a dozorčí rada k rozvahovému dni

Představenstvo Board of Directors

Předseda Chairman:	Vít Votroubek
Místopředseda Vice-Chairman:	Ing. Jiří Bradna
Člen Member:	Shigeki Kanai
Člen Member:	Martin Benda
Člen Member:	Ichiro Higuchi
Člen Member:	Hideaki Yamashita

1.1. Incorporation and Description of the Business

PST CLC, a.s. was formed on 26 February 1998 and incorporated following its registration in the Register of Companies held by the Regional Court in Ostrava, File B, Insert 1895, on 30 June 1998.

The principal activities of the company include logistics, shipment and customs services.

Registered office

PST CLC, a.s.
Nádražní 969/112, 702 00 Ostrava, Moravská Ostrava
Czech Republic
Corporate ID 253 97 249

Shareholders of the company

The sole shareholder of the Company as of 31 March 2022 is Mitsui-Soko (Europe) s.r.o., holding the shares with a nominal value of CZK 80 010 000, which is the 100% investment in the registered capital of the issuer.

The consolidated financial statements of the widest group of entities to which the Company as a consolidated entity belongs are prepared by Mitsui-Soko Holdings Co., Ltd., with its registered office at 20-1, Nishi-Shimbashi 3-chome, Minato-ku, Tokyo 105-0003, Japan. The consolidated financial statements are available at the consolidating entity's registered office.

Mitsui-Soko (Europe) s.r.o., with its registered office at Prosecká 855/68, Prosek, 190 00 Praha 9, prepares its consolidated financial statements for the narrowest group of reporting entities. These financial statements are available at the registered office of Mitsui-Soko (Europe).

1.2. Changes and Additions to the Register of Companies in the Past Accounting Period

On June 30, 2021, Mr. Vojtěch Brouček was recalled as member of the Supervisory Board. This effectiveness of the recall was entered in the Commercial Register on August 18, 2021. On July 1, 2021, Mr. Jan Bláha was appointed as member of the Supervisory Board. This fact was entered in the Commercial Register on August 18, 2021.

1.3. Board of Directors and the Supervisory Board as of the Balance Sheet Date

Dozorčí rada Supervisory Board

Předseda Chairman:	Mitsugu Kai
Člen Member:	Bc. Jan Bláha
Člen Member:	Ing. Pavlína Otýpková

1.4. Organizační struktura společnosti

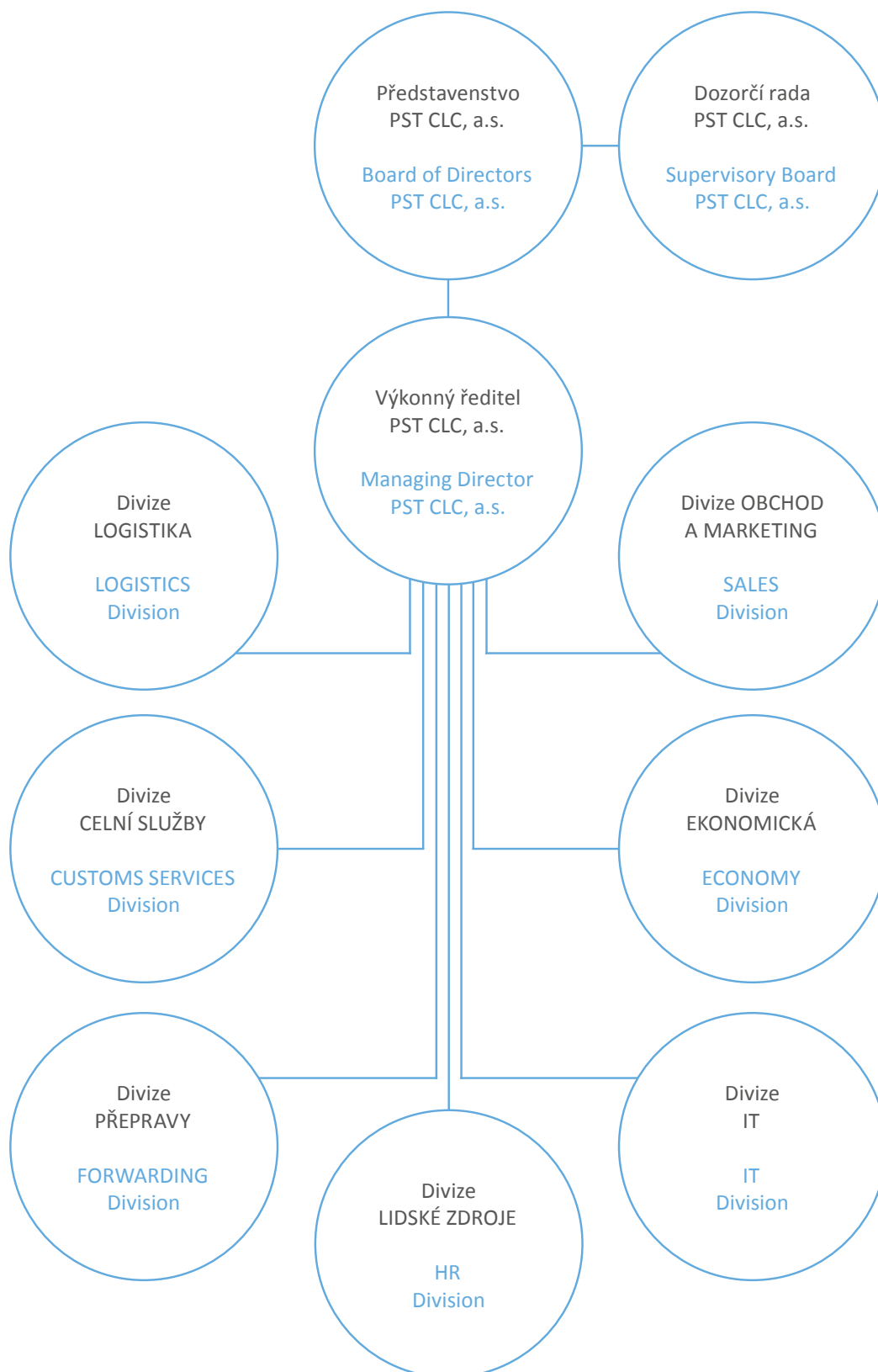
Společnost je rozdělena dle charakteru poskytovaných služeb na výkonné divize, kterými jsou Logistika, Přeprava a Celní služby. Tyto divize zabezpečují technické a obchodní funkce nutné k vlastnímu fungování a výkonu činností v rozsahu předmětu podnikání a svěřených kompetencí.

Nevýkonnými divizemi je divize IT, divize Ekonomická, divize Lidské zdroje a divize Obchod a marketing.

1.4. Organisational Structure

According to the nature of provided services, the Company is divided into executive divisions such as Logistics, Forwarding and Customs Services divisions. These divisions ensure technical and business functions necessary for their own functioning and performing activities in the extent of their registered business activity and competence.

Non-executive divisions are IT, Economic, HR and Sales and Marketing divisions.



1.5. Identifikace skupiny

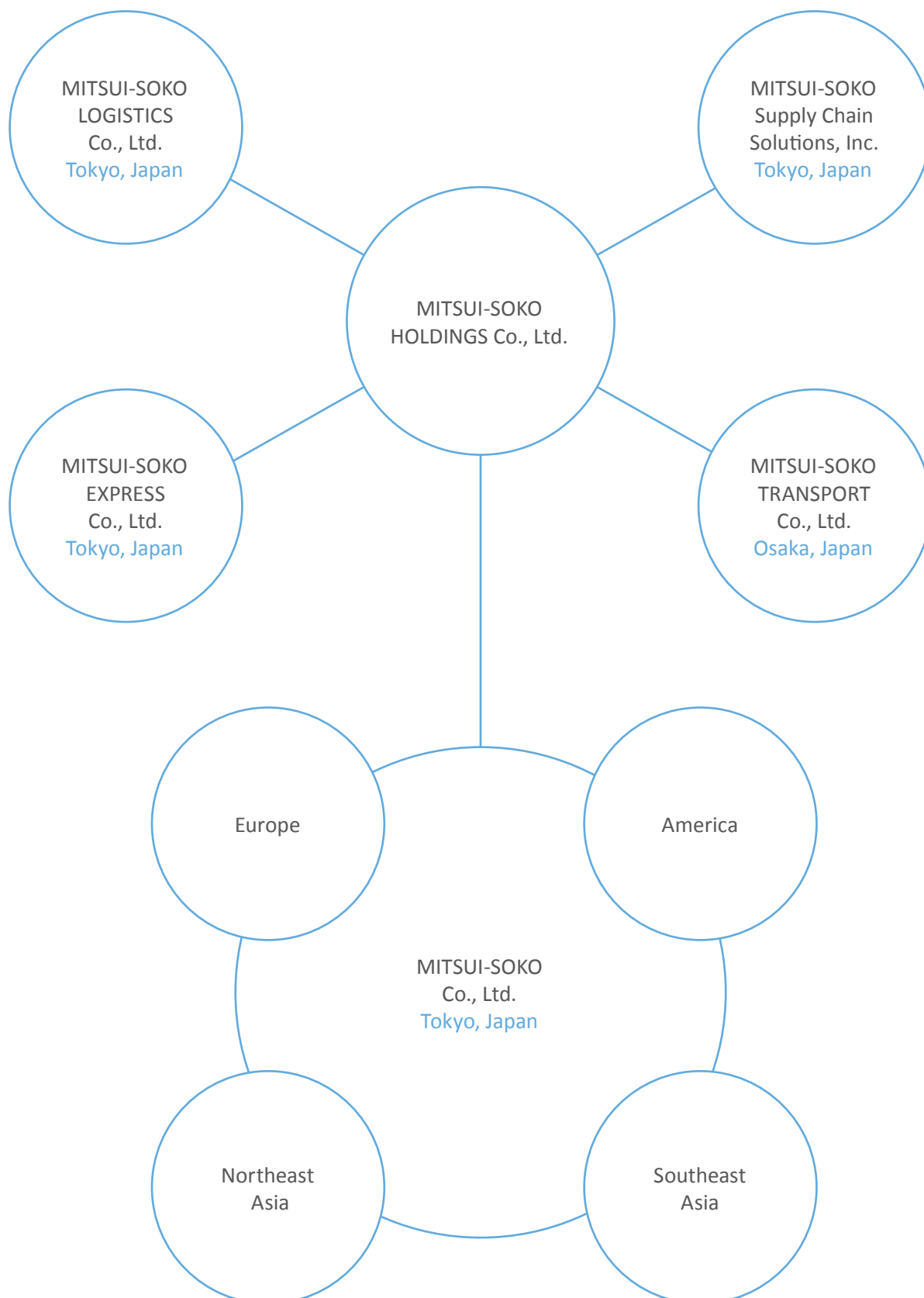
Ve skupině je nastaveno holdingové uspořádání, kde konečnou řídicí společností je Mitsui-Soko Holdings Co., Ltd.

Společnost provozně spadá do skupiny evropských společností řízených Mitsui-Soko Co., Ltd, viz obrázek.

1.5. Group Identification

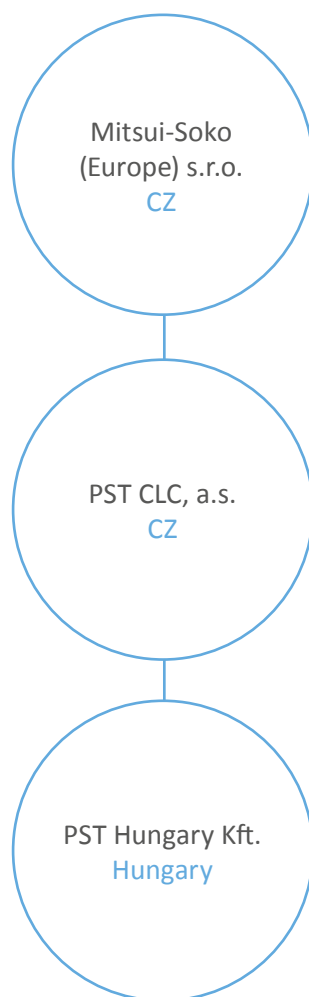
In the Group, the holding structure system is set with the ultimate parent, Mitsui-Soko Holdings Co., Ltd.

The Company is part of the group of European companies managed by Mitsui-Soko Co., Ltd., refer to the below scheme.



V evropské části skupiny neproběhly ve fiskálním roce 2021/2022 žádné změny.

Struktura evropské části k 31. 3. 2022 viz obrázek.



There were no changes in the European part of the group in fiscal year 2021.

For complete structure of the European part of the Group as of 31. 3. 2022 refer to below scheme.

2. Účetní metody

Accountings methods

Účetnictví společnosti je vedeno a účetní závěrka byla sestavena v souladu se zákonem č. 563/1991 Sb. o účetnictví v platném znění, vyhláškou č. 500/2002 Sb., kterou se provádějí některá ustanovení zákona č. 563/1991 Sb. o účetnictví, pro účetní jednotky, které jsou podnikateli účtujícími v soustavě podvojného účetnictví, v platném znění a Českými účetními standardy pro podnikatele v platném znění.

Účetnictví respektuje obecné účetní zásady, především zásadu o oceňování majetku historickými cenami (není-li dále uvedeno jinak), zásadu účtování ve věcné a časové souvislosti, zásadu opatrnosti a předpoklad o schopnosti účetní jednotky pokračovat ve svých aktivitách.

Účetní závěrka společnosti je sestavena za období 12 měsíců od 1. dubna 2021 do 31. března 2022 (dále jen „rok 2021“). Účetní závěrka je sestavena za předpokladu nepřetržitého trvání společnosti.

Finanční údaje v této účetní závěrce jsou vyjádřeny v tisících korun českých (Kč), není-li dále uvedeno jinak.

The Company's accounting books and records are maintained and the financial statements were prepared in accordance with Accounting Act 563/1991 Coll., as amended; Regulation 500/2002 Coll., which provides implementation guidance on certain provisions of the Accounting Act for reporting entities that are businesses maintaining double-entry accounting records, as amended; and the Czech Accounting Standards for Businesses, as amended.

The accounting records are maintained in compliance with general accounting principles, specifically the historical cost valuation basis (unless stated otherwise), the accruals principle, the prudence concept, and the going concern assumption.

The financial statements have been prepared for the twelve-month period from 1 April 2021 to 31 March 2022 (“the 2021 fiscal period”). The Financial statements have been prepared on a going concern Company basis.

If not stated otherwise, financial data in these financial statements are presented in thousands of Czech crowns (CZK '000).

3. Přehled významných účetních pravidel a postupů

Summary of significant accounting policies and procedures

3.1. Dlouhodobý hmotný a nehmotný majetek

Dlouhodobým majetkem se rozumí majetek, jehož doba použitelnosti je delší než jeden rok a jehož ocenění je v jednotlivém případě vyšší než 80 tis. Kč u hmotného majetku a 60 tis. Kč u nehmotného majetku.

Nakoupený dlouhodobý hmotný a nehmotný majetek je oceněn pořizovací cenou sníženou o oprávky a případné opravné položky.

Při posouzení užívání a odpisování dlouhodobého hmotného a dlouhodobého nehmotného majetku bylo stanoveno, že ve společnosti se bude používat jednotný postup při jeho odpisování.

V následující tabulce jsou uvedeny metody a doby odpisování podle skupin majetku:

Majetek Assets	Metoda Method	Doba odpisování Period
Stroje a přístroje Machinery and equipment	Lineární Straight-line	5 let 5 years
Automobily Motor vehicles	Lineární Straight-line	5 let 5 years
Software Software	Lineární Straight-line	3 roky 3 years
Oceňovací rozdíl k nabytému majetku Adjustments to acquired fixed assets	Lineární Straight-line	15 let 15 years

Technické zhodnocení budov, které nejsou majetkem společnosti má účetní odpis s vazbou na délku kontraktu vztahujícího se k danému pronajatému majetku.

Na základě inventarizace jsou každoročně zvažovány opravné položky k dlouhodobému hmotnému majetku, jehož ocenění v účetnictví přechodně neodpovídá reálnému stavu.

Odpisy jsou ve výkazu zisku a ztráty vykázány v položce „Úpravy hodnot dlouhodobého nehmotného a hmotného majetku – trvalé“.

3.2. Drobný hmotný a nehmotný majetek

Společnost stanovila, že drobný hmotný majetek mimo výpočetní techniku, jehož pořizovací cena je v rozmezí od 10 tis. Kč do 80 tis. Kč a doba použitelnosti delší než jeden rok, je po zařazení rovnoměrně odepisován 12 měsíců. Drobný majetek (výpočetní technika) jehož pořizovací cena je v rozmezí od 10 tis. Kč do 80 tis. Kč a doba použitelnosti delší než jeden rok, je po zařazení rovnoměrně odepisován po dobu 36 měsíců. Drobný hmotný majetek, jehož pořizovací cena je do 10 tis. Kč, je zaúčtován rovnou do spotřeby.

Drobný nehmotný majetek, jehož pořizovací cena je v rozmezí od 10 tis. Kč do 60 tis. Kč a doba použitelnosti delší

3.1. Tangible and Intangible Fixed Assets

Fixed assets include assets with an estimated useful life greater than one year and an acquisition cost greater than CZK 80 thousand in respect of tangible assets, and CZK 60 thousand in respect of intangible assets, on an individual basis.

Purchased tangible and intangible fixed assets are stated at cost less accumulated depreciation and adjustments, if any.

When assessing the use and depreciation of tangible and intangible fixed assets, it was determined that the Company will use a single procedure for the depreciation.

Assets are depreciated using the following methods over the following periods:

The technical improvement of buildings that are not the property of the company has an accounting depreciation linked to the length of the contract relating to the leased asset.

The Company considers creating adjustments to tangible fixed assets based on the results of the inventory taking, to the extent that the carrying value temporarily does not match the actual balance.

In the income statement, depreciation is presented in “Depreciation and amortisation of intangible and tangible fixed assets”.

3.2. Low Value Tangible and Intangible Assets

The Company determined that low value tangible assets except from the computer technology with the cost ranging from CZK 10 thousand to CZK 80 thousand and useful life exceeding one year, are depreciated over 12 months on a straight-line basis following their being put into use. Low value tangible assets (computer technology) with the cost ranging from CZK 10 thousand to CZK 80 thousand and useful life exceeding one year, are depreciated over 36 months. Low value tangible assets with the cost lower than CZK 10 thousand are recognised directly in consumption.

Low value intangible assets with the cost ranging from CZK 10 thousand to CZK 60 thousand and useful life

ší než jeden rok, je po zařazení rovnoměrně odepisován 12 měsíců. Drobný nehmotný majetek, jehož pořizovací cena je do 10 tis. Kč, je zaúčtován rovnou do spotřeby.

Dlouhodobý hmotný a nehmotný majetek je oceněn pořizovací cenou.

3.3. Finanční majetek

Finanční majetek s dobou splatnosti nebo se záměrem držby nad jeden rok se vykazuje jako dlouhodobý, finančnímajeteksdobousplatnosti nebo se záměrem držby do jednoho roku jako krátkodobý.

Ocenění finančního majetku při pořízení

Podíly, cenné papíry a deriváty jsou při pořízení oceněny pořizovací cenou, včetně emisního ážia a nákladů s pořízením souvisejících.

Ocenění finančního majetku ke konci rozvahového dne

Majetkový podíl je oceněn pořizovací cenou sníženou o opravné položky.

3.4. Zásoby

Společnost účtuje o zásobách kancelářských potřeb a palet v logistických terminálech. Tyto zásoby jsou oceňovány pořizovacími cenami.

Společnost účtuje o nedokončené výrobě.

Opravné položky se k zásobám vzhledem k jejich charakteru a objemu netvoří.

3.5. Pohledávky

Pohledávky jsou při vzniku oceňovány jmenovitou hodnotou, následně sníženou o opravné položky.

Společnost vytváří opravné položky k pohledávkám za dlužníky v konkursním a vyrovnacím řízení nebo v insolvenčním řízení a k nepromlčeným pohledávkám, a to ve výši stanovené zákonem č 593/1992 Sb., o rezervách pro zajištění základu daně. Opravná položka přesahující zákonem stanovenou tvorbu se tvoří až do výše 100 % u pohledávek za podniky, u nichž nastala výjimečná situace ovlivňující riziko úhrady, a to v závislosti na výši rizika a známých okolnostech ke každému případu. V ostatních případech se opravná položka tvoří u pohledávek, u kterých od konce sjednané lhůty splatnosti uplynulo více než 6 měsíců, ve výši 100 %.

Tvorba a zúčtování opravných položek je vykázána ve výkazu zisku a ztráty v položce „Úpravy hodnot pohledávek“.

3.6. Závazky

Závazky jsou zaúčtovány ve jmenovité hodnotě.

exceeding one year, are depreciated over 12 months on a straight-line basis following their being put into use. Low value intangible assets with the cost lower than CZK 10 thousand are recognised directly in consumption.

Tangible and intangible fixed assets are carried at cost.

3.3. Financial Assets

Financial assets with maturity or intent to hold exceeding one year are reported as long-term; financial assets with maturity or intent to hold up to one year are considered short-term.

Valuation of Financial Assets upon Acquisition

Upon acquisition, equity investments, securities and derivatives are stated at cost including the share premium and indirect acquisition costs.

Valuation of Financial Assets as of the Balance Sheet Date

Equity investments are stated at cost net of adjustments.

3.4. Inventory

The Company recognises the inventory of office equipment and pallets in logistics terminals. This inventory is carried at cost.

The Company recognises for work in progress.

The Company recognises no adjustments to inventory given their nature and volume.

3.5. Receivables

Upon origination, receivables are stated at their nominal value as subsequently reduced by appropriate adjustments.

The company recognises adjustments to receivables from debtors in bankruptcy and settlement proceedings or insolvency proceedings and to receivables that are not subject to limitation periods in the amount determined by Act No. 593/1992 Coll., on Provisions to Ensure the Tax Base. Adjustments of up to 100% are created for receivables from companies in which extraordinary situations affecting the payment risk occurred, depending on the amount of risk and circumstances known in each individual case. In other cases, 100% adjustments are recognised for receivables where more than six months passed after the end of the agreed maturity period.

In the income statement, the establishment and release of adjustments is presented in “Adjustments to receivables”.

3.6. Payables

Payables are stated at their nominal value.

3.7. Přepočty údajů v cizích měnách na českou měnu

Společnost používá pro přepočet cizích měn denní kurz ČNB. V průběhu roku se účtuje pouze o realizovaných kurzových ziscích a ztrátách.

Aktiva a pasiva v zahraniční měně jsou k rozvahovému dni přepočítávána podle oficiálního kurzu ČNB. Nerealizované kurzové zisky a ztráty jsou zachyceny v hospodářském výsledku.

3.8. Leasing

Splátky finančního leasingu jsou účtovány do nákladů. Navýšená první splátka finančního leasingu je časově rozlišena a rozpouštěna po dobu nájmu do nákladů. Při ukončení nájmu a uplatnění možnosti odkupu je předmět leasingu zařazen do majetku společnosti v kupní ceně. Splátky operativního leasingu jsou účtovány do nákladů.

3.9. Rezervy

Rezerva na nevybranou dovolenou je k rozvahovému dni tvořena na základě analýzy nevybrané dovolené za dané účetní období a průměrných mzdových nákladů na sociální zabezpečení a zdravotní pojištění dle jednotlivých zaměstnanců.

Dále jsou tvořeny ostatní rezervy na pokrytí nákladů za případné celní delikty, ostatní rezervy na opravy, které společnosti mohou vzniknout s případným ukončením nájmu v logistickém centru. Nově společnost tvořila ostatní rezervy na opravy a rekonstrukci kuchyňských linek na pracovištích divize celní služeb.

Rezervu na daň z příjmu vytváří společnost vzhledem k tomu, že okamžik sestavení účetní závěrky předchází okamžiku stanovení výše daňové povinnosti. V následujícím účetním období společnost rezervu rozpustí a účtuje zjištěnou daňovou povinnost.

V rozvaze je rezerva na daň z příjmů snížena o zaplacené zálohy na daň z příjmů, případná výsledná pohledávka je vykázána v rámci položky Rezerva na daň z příjmů.

3.10. Splatná daň

Při výpočtu splatné daně vychází vedení společnosti z porozumění interpretace daňových zákonů platných v České republice k datu sestavení účetní závěrky a je přesvědčeno o správnosti výše daně v souladu s platnými daňovými předpisy České republiky. S ohledem na existenci různých interpretací daňových zákonů a předpisů ze strany třetích osob včetně orgánů státní správy, závazek z daně z příjmů vykázáný v účetní závěrce společnosti se může změnit podle konečného stanoviska finančního úřadu.

3.7. Foreign Currency Translation

The Company translates foreign currencies using the daily exchange rate of the Czech National Bank. During the year, the Company recognises only realised foreign exchange rate gains and losses.

Assets and liabilities denominated in foreign currencies as of the balance sheet date are translated using the official exchange rate of the Czech National Bank. Unrealised foreign exchange rate gains and losses are recognised in profit or loss.

3.8. Finance Leases

Finance lease payments are charged to expenses. The initial lump-sum payment related to assets acquired under finance leases is amortised and expensed over the lease period. Upon the termination of the lease and use of the possibility of purchase, the leased asset is included in the assets of the Company at purchase price.

3.9. Provisions

As at the balance sheet date, a provision for untaken holidays is established based on an analysis of untaken holidays in the accounting period and average payroll expenses, including social security and health insurance expenses per employee.

The Company continued to create provision to cover the costs of possible customs offenses, other reserves for repairs, which Company may incur with the eventual termination of the lease in the warehouse. The Company newly created other reserves for repairs and reconstruction of kitchen units at the workplaces of the Customs Services Division.

An income tax provision is established as the financial statements are prepared before the tax liability is determined. In the subsequent accounting period, the Company releases this provision and records the actual tax liability determined.

In the balance sheet, the income tax provision is reduced by income tax prepayments, and the net receivable (if any) is recorded in Income tax reserve.

3.10. Current Tax

Management of the Company has recognised a tax payable, and a tax charge based on its tax calculation which follows from its understanding of the interpretation of Czech tax legislation valid at the financial statements date and believes that the amount of tax is correct in compliance with the effective Czech tax regulations. Since various interpretations of tax laws and regulations by third parties, including state administrative bodies, exist, the income tax payable reported in the Company's financial statements may change based on the ultimate opinion of the tax authorities.

3.11. Odložená daň

Výpočet odložené daně je založen na závazkové metodě vycházející z rozvahového přístupu. Odložená daň je zaúčtována do výkazu zisku a ztráty. Odložené daňové pohledávky a závazky jsou vzájemně započítány a v rozvaze vykázány v celkové netto hodnotě a výjimkou případů, kdy nelze některé dílčí daňové pohledávky započítávat proti dílčím daňovým závazkům.

3.12. Snížení hodnoty

Ke každému rozvahovému dni společnost prověřuje účetní hodnotu svého majetku, aby objevila náznaky toho, zda nedošlo ke ztrátě ze snížení hodnoty majetku. Existují-li takové signály, je odhadnuta realizovatelná hodnota majetku a určen případný rozsah ztráty ze snížení hodnoty.

3.13. Výnosy

Výnosy z poskytování služeb v oblasti logistiky, spedice a celních služeb se účtují v okamžiku uskutečnění účetního případu vyplývajícího z uzavřených smluv, zásadně pak do období, s nímž časově a věcně souvisí a jsou zaúčtovány v hodnotě přijatého plnění nebo plnění, které bude přijato, a představují pohledávky za služby poskytnuté v průběhu běžné činnosti, po odečtení slev a daně z přidané hodnoty.

3.14. Použití odhadů

Sestavení účetní závěrky vyžaduje, aby vedení společnosti používalo odhady a předpoklady, jež mají vliv na vykazované hodnoty majetku a závazků k datu účetní závěrky a na vykazovanou výši výnosů a nákladů za sledované období. Vedení společnosti stanovilo tyto odhady a předpoklady na základě všech jemu dostupných relevantních informací. Nicméně, jak vyplývá z podstaty odhadu, skutečné hodnoty v budoucnu se mohou od těchto odhadů odlišovat, nikoliv však významným způsobem.

3.15. Změny účetních metod oproti předcházejícímu účetnímu období

Z důvodu věrnějšího obrazu účetnictví společnost od prvního dne účetního období změnila hodnotu pořízení dlouhodobého hmotného majetku, tato je nově stanovena na hodnotu vyšší než 80 tis. Kč u každého jednotlivého případu pořízení dlouhodobého hmotného majetku.

3.16. Přehled o peněžních tocích

Peněžní toky z provozních, investičních nebo finančních činností jsou uvedeny v přehledu o peněžních tocích nekompenzovaně.

3.11. Deferred tax

Deferred tax is accounted for using the balance sheet liability method. The deferred tax is recognised in the income statement. Deferred tax assets and liabilities are offset and reported on an aggregate net basis in the balance sheet, except when partial tax assets cannot be offset against partial tax liabilities.

3.12. Impairment

At each balance sheet date, the Company reviews the carrying amounts of its assets to determine whether there is any indication that those assets have suffered an impairment loss. If any such indication exists, the recoverable amount of the asset is estimated in order to determine the extent of the impairment loss (if any).

3.13. Revenue Recognition

Revenues from the provision of logistics, shipment and customs services are recognised at the date of transaction resulting from concluded contracts, always in the period to which they relate in terms of timing and substance and in the amount of the consideration received or receivable and represent amounts receivable for services provided in the normal course of business, net of discounts and value added tax.

3.14. Use of Estimates

The presentation of the financial statements requires management to make estimates and assumptions that affect the reported amounts of assets and liabilities at the balance sheet date and the reported amounts of revenues and expenses during the reporting period. Management of the Company has made these estimates and assumptions on the basis of all relevant information available to it. Nevertheless, pursuant to the nature of estimates, the actual results and outcome in the future may differ from these estimates.

3.15. Year-on-Year Changes in Accounting Policies

Due to a more faithful picture of accounting from the first day of the accounting period, the Company changed the value of the acquisition of tangible fixed assets, this is newly set at a value higher than CZK 80 thousand for each individual case of acquisition of tangible fixed assets.

3.16. Cash Flow Statement

Cash flows from operating, investment and financial activities presented in the cash flow statement are not offset.

4. Doplnující údaje

Additional information

4.1. Dlouhodobý nehmotný majetek (DNM)

Pořizovací cena

(údaje v tis. Kč) (CZK '000)	Počáteční zůstatek Opening balance	Přírůstky Additions	Vyřazení Disposals	Přeúčtování Transfers	Konečný zůstatek Closing balance
Software <i>Software</i>	15 325	1 300	93	144	16 676
Nedokončený DNM <i>Intangible FA under construction</i>	144	108	0	- 144	108
Ostatní <i>Other</i>	0	0	0	0	0
Celkem 2021 <i>Total 2021</i>	15 469	1 408	93	0	16 784
Celkem 2020 <i>Total 2020</i>	13 201	2 268	0	0	15 469

4.1. Intangible Fixed Assets

Cost

Opravné položky a oprávky

Adjustments and accumulated depreciation

(údaje v tis. Kč) (CZK '000)	Počáteční zůstatek Opening balance	Přírůstky Additions	Úbytky Disposals	Převody Transfers	Konečný zůstatek Closing balance	Opravné položky Adjust- -ments	Účetní hodnota Net book value
Software <i>Software</i>	11 524	1 357	93	0	12 788	0	3 888
Nedokončený DNM <i>Intangible FA under construction</i>	0	0	0	0	0	0	108
Ostatní <i>Other</i>	0	0	0	0	0	0	0
Celkem 2021 <i>Total 2021</i>	11 524	1 357	93	0	12 788	0	3 996
Celkem 2020 <i>Total 2020</i>	9 390	2 134	0	0	11 524	0	3 945

Nejvýznamnějším přírůstkem v roce 2021 byl nákup nového software pro Portál PST CLC, a.s. (497 tis. Kč), dále pak technické zhodnocení SW Karat a SW Helios – iNuvio (891 tis. Kč).

Major addition to intangible fixed assets in 2021 was purchase of new software for Portál PST CLC, a.s. (CZK 497 thousand), then the technical evaluation of SW Karat and SW Helios – iNuvio (CZK 891 thousand).

Společnost nevyřadila v roce 2021 žádný nehmotný majetek, u kterého by evidovala v okamžiku vyřazení zůstatkovou cenu.

In 2021, the Company disposed of no intangible assets for which it would have recorded the net book value at the moment of the disposal.

4.2. Dlouhodobý hmotný majetek (DHM)

Pořizovací cena

(údaje v tis. Kč) (CZK '000)	Počáteční zůstatek Opening balance	Přírůstky Additions	Vyřazení Disposals	Přeúčtování Transfers	Konečný zůstatek Closing balance
Stavby <i>Buildings</i>	3 128	0	0	0	3 128
Hmotné movité věci a jejich soubory <i>Property, plant and equipment</i>	90 336	11 437	8 363	355	93 765
Oceňovací rozdíl k nabytému majetku <i>Adjustment to acquired fixed assets</i>	13 590	0	0	0	13 590
Nedokončený DHM <i>Tangible FA under construction</i>	355	271	0	-355	271
Poskytnuté zálohy na DHM <i>Advances for tangible FA</i>	0	852	0	0	852
Celkem 2021 <i>Total 2021</i>	107 409	12 560	8 363	0	111 606
Celkem 2020 <i>Total 2020</i>	105 808	7 995	6 394	0	107 409

4.2. Tangible Fixed Assets

Cost

Opravné položky a oprávky

Adjustments and accumulated depreciation

(údaje v tis. Kč) (CZK '000)	Počáteční zůstatek Opening balance	Přírůstky Additions	Úbytky Disposals	Převody Transfers	Konečný zůstatek Closing balance	Opravné položky Adjust- -ments	Účetní hodnota Net book value
Stavby Buildings	2 187	234	0	0	2 421	0	707
Hmotné movité věci a jejich soubory Property, plant and equipment	60 099	10 630	6 294	0	64 435	0	29 330
Oceňovací rozdíl k nabytému majetku Adjustment to acquired fixed assets	7 626	906	0	0	8 532	0	5 058
Nedokončený DHM Tangible FA under construction	0	0	0	0	0	0	271
Poskytnuté zálohy na DHM Advances for tangible FA	0	0	0	0	0	0	852
Celkem 2021 Total 2021	69 912	11 770	6 294	0	75 388	0	36 218
Celkem 2020 Total 2020	63 307	11 762	5 157	0	69 912	0	37 497

Nejvýznamnějšími přírůstky v roce 2021 byly nákupy VZV (325 tis. Kč), ovinovacího stroje (199 tis. Kč), nákladních automobilů, tahačů a návěsů (9 011 tis. Kč), osobních automobilů (885 tis. Kč) a výpočetní techniky (1 372 tis. Kč).

Společnost prodala v roce 2021 majetek s celkovou zůstatkovou hodnotou 2 041 tis. Kč (v roce 2020 ve výši 911 tis. Kč). Celková prodejní cena byla 826 tis. Kč (v roce 2020 ve výši 1 740 tis. Kč).

Kromě vyřazení prodaného majetku společnost dále vyřazovala v roce 2021 také další plně odepsané majetek.

Oceňovací rozdíl k nabytému majetku:

Díky vkladu části podniku společnosti Mitsui-Soko (Europe) s.r.o., ke kterému došlo k 1.11.2012, společnost eviduje aktivní oceňovací rozdíl k nabytému majetku. Jeho výše k datu vkladu činila vč. odloženého daňového závazku 13 590 tis. Kč. Celková doba odepisování je stanovena na 180 měsíců, aktuální výše k 31.3.2022 činí 5 058 tis. Kč (k 31.3.2021 činila 5 965 tis. Kč).

Finanční leasing s následnou koupí najaté věci:

Společnost neeviduje žádné leasingové smlouvy.

Operativní leasing:

Náklady na operativní leasing dosáhly částky 11 065 tis. Kč a jsou tvořeny převážně leasingem na vysokozdvizné vozíky (v roce 2020 činily 11 321 tis. Kč).

Major increasing of tangible fixed assets in 2021 were purchase of forklift (CZK 325 thousand), wrapping machine (CZK 199 thousand), trucks and trailers (CZK 9 011 thousand), passenger cars (CZK 885 thousand) and IT equipment (CZK 1 372 thousand).

In 2021, the Company sold assets with the net book value of CZK 2 041 thousand (2020: CZK 911 thousand). The total selling price was CZK 826 thousand (2020: CZK 1 740 thousand).

In addition to the disposal of assets that had been sold, the Company additionally disposed of the fully depreciated assets in 2021.

Adjustments to acquired fixed assets:

As a result of the contribution of part of Mitsui-Soko (Europe) s.r.o. made to the Company on 1 November 2012, the Company records an adjustment to acquired fixed assets of CZK 13 590 thousand including a related deferred tax liability. The total depreciation period has been set to 180 months. The adjustment to acquired fixed assets as at 31 March 2022 was CZK 5 058 thousand (31 March 2021: CZK 5 965 thousand).

Finance lease with a subsequent purchase of the leased asset:

The Company does not report any lease contracts.

Operating lease:

The cost of operating lease arrangements was CZK 11 065 thousand, there are mainly made up of forklift leasing (2020: CZK 11 321 thousand).

4.3. Dlouhodobý finanční majetek

Podíl v ovládaných osobách k 31. 3. 2022:

Obchodní jméno společnosti Company	Podíl Share	Sídlo společnosti Registered office	Požizovací cena Acquisition cost	Vlastní kapitál společnosti* Company's equity*	Výsledek hospodaření společnosti* Company's profit or loss*	Účetní hodnota Carrying amount
PST Hungary Kft.	100%	2537 Nyergesújfalu, Varga József tér 1., Hungary	10 380	19 768	5 333	10 380
Total			10 380	19 768	5 333	10 380

(údaje v tis. Kč)(CZK '000)

*k datu vydání výroční zprávy nebyly k dispozici audítované výkazy PST Hungary Kft. Dceřiná společnost PST Hungary Kft. se sídlem 2537 Nyergesújfalu, Varga József tér 1., Maďarsko, ID: 01-09-270158 byla založena v roce 2015.

Jiný dlouhodobý finanční majetek:

Společnost eviduje k 31. 3. 2022 jako jiný dlouhodobý finanční majetek poskytnutý dlouhodobý úvěr společnosti ANSEK clo s.r.o. ve výši 3 000 tis. Kč, který je splatný dne 31. 12. 2025. (k 31. 3. 2021 ve výši 0 tis. Kč).

4.4. Zásoby

Zásoby společnosti k 31. 3. 2022 v celkové brutto hodnotě 842 tis. Kč (k 31. 3. 2021 ve výši 2 843 tis. Kč) jsou tvořeny zásobou kancelářských potřeb a nezařazeného drobného hmotného majetku ve výši 248 tis. Kč (k 31. 3. 2021 ve výši 238 tis. Kč), zásobou palet ve výši 479 tis. Kč (k 31. 3. 2021 ve výši 437 tis. Kč) a položkou nedokončená výroba za vývoj nového celního softwaru ve výši 115 tis. Kč (k 31. 3. 2021 ve výši 2 168 tis. Kč). Společnost k těmto zásobám netvořila opravnou položku (k 31. 3. 2021 0 tis. Kč).

V položce nedokončená výroba je uveden vývoj specializovaného celního softwaru pro našeho významného klienta. Na základě smlouvy uzavřené ze dne 13.08.2019 společnost realizovala vývoj, implementaci a udělila licenci k softwarovému řešení pro celní odbavování v režimech transitu a volného oběhu, včetně navazující agendy a propojení do systémů zákazníka (SAP atp.) V červnu 2021 byl vývoj specializovaného celního softwaru dokončen a předán klientovi k využívání.

Na základě smlouvy uzavřené ze dne 29.03.2022 společnost realizovala vývoj, implementaci a v oblasti členění hotových výrobků z režimu AZS do volného oběhu, včetně navazující agendy a propojení do systémů zákazníka (SAP atp.) Jedná se o specializované softwarové řešení, informační systém (IS), vytvořené výhradně dle specifikace a potřeb jednoho, konkrétního zákazníka, dle specifik jeho počítačové infrastruktury a komunikace mezi jednotlivými systémy a k zajištění komunikace vnější, se systémy Celní správy. Předmětem dodávky díla IS je jeho vývoj, implementace, integrace, parametrizace, konfigurace a uvedení do ostrého provozu. Dále pak školení obsluhy

4.3. Long-term Investments

Equity investments in group undertakings as at 31. 3. 2022:

*the audited financial statements of PST Hungary Kft. were not available at the date of preparing the annual report. PST Hungary Kft., a subsidiary with its registered office at 2537 Nyergesújfalu, Varga József tér 1., Hungary, Corporate ID: 01-09-270158, was established in 2015.

Other long-term investments:

As of March 31, 2022, the Company records a long-term loan provided to ANSEK clo s.r.o. in the amount of CZK 3 000 thousand, which is due on December 31, 2025, as other long-term financial assets (31 March 2021: CZK 0 thousand).

4.4. Inventory

Inventories as at 31 March 2022 in the gross amount of CZK 842 thousand (31 March 2021: CZK 2 843 thousand) comprise office supplies and acquisition of small tangible assets of CZK 248 thousand (31 March 2021: CZK 238 thousand) and pallets of CZK 497 (31 March 2021: CZK 437 thousand) and item of work in progress for the development of the new customs software in amount of CZK 115 thousand (31 March 2021: CZK 2 168 thousand). No adjustment to these inventories was established as of 31 March 2022 (31 March 2021: CZK 0 thousand).

In work in progress item is listed development of specialized customs software for our major customer. Based on agreement signed on August 13, 2019, we carried out development, implementation, and granted a license to software solution for our customer to customs clearance at regimes of transit and free circulation, including follow-up agenda and interconnection into customer's systems (SAP etc.). In June 2021, the development of specialized customs software was completed and handed over to the client for using.

Based on the contract concluded on March 29, 2022, the Company implemented the development, implementation, and release of finished products from the AZS regime into free circulation, including the related agenda and connection to customer systems (SAP, etc.). It is a specialized software solution, information system (IS), created exclusively according to the specifications and needs of one specific customer, according to the specifics of its computer infrastructure and communication between individual systems and to ensure external communication with Customs autho-

klienta, zpracování a předání kompletní uživatelské dokumentace, zpracování a předání zdrojového kódu IS, včetně dokumentace ke zdrojovému kódu a udělení licence.

4.5. Krátkodobé pohledávky

Krátkodobé pohledávky z obchodních vztahů činí k 31. 3. 2022 (brutto) 258 277 tis. Kč (k 31. 3. 2021 ve výši 207 001 tis. Kč), ze kterých 26 362 tis. Kč (k 31. 3. 2021 ve výši 17 290 tis. Kč) představují pohledávky po lhůtě splatnosti. Opravná položka k těmto pohledávkám k 31. 3. 2022 činila 2 595 tis. Kč (k 31. 3. 2021 ve výši 1 160 tis. Kč).

Jiné pohledávky představují pohledávky z celních dluhů a ostatní pohledávky. Jejich výše činí k 31. 3. 2022 (brutto) 55 476 Kč (k 31. 3. 2021 ve výši 53 295 tis. Kč), ze kterých 32 499 tis. Kč (k 31. 3. 2021 35 069 tis. Kč) představují pohledávky po lhůtě splatnosti. Opravná položka k těmto pohledávkám k 31. 3. 2022 činí 30 908 tis. Kč (k 31. 3. 2021 činila 30 786 tis. Kč). Největší podíl na výši opravné položky má neuhrzená pohledávka z roku 2006 ve výši 28 908 tis. Kč, kterou nelze vyřadit z účetní evidence z důvodu neukončeného konkursu společnosti, za kterou je tato pohledávka evidována. Tato pohledávka vznikla z titulu zaplaceného celního dluhu za tuto společnost.

4.6. Časová rozlišení

Významnou položku tvoří náklady příštích období, které zahrnují zejména předplacený nájem pro LC Pohořelice ve výši 1 832 tis. Kč (k 31. 3. 2021 ve výši 1 767 tis. Kč).

Další významnou položkou k 31. 3. 2022 je na účtech nákladů příštích období nájemné skladu LC Nehvizdy na období 4/2022 ve výši 1 496 tis. Kč (k 31. 3. 2021 ve výši 1 526 tis. Kč) a nájemné skladu LC Ostrava za období 4-6/2022 ve výši 1 294 tis. Kč (k 31. 3. 2021 ve výši 1 309 tis. Kč).

Dohadné účty aktivní zahrnují zejména nevyfakturované služby z titulu přepravy ve výši 5 889 tis. Kč (k 31. 3. 2021 ve výši 7 688 tis. Kč) a neuzavřené škody zaměstnanců ve výši 531 tis. Kč (k 31. 3. 2021 ve výši 259 tis. Kč).

Dohadné účty pasivní ve výši 25 930 tis. Kč (k 31. 3. 2021 ve výši 25 288 tis. Kč) představují zejména nevyfakturované dodávky služeb.

Výdaje příštích období zahrnují zejména časové rozlišení nákladů na služby spojené s nájmem ve výši 9 687 tis. Kč (k 31. 3. 2021 ve výši 12 735 tis. Kč).

4.7. Vlastní kapitál

Rozdělení výsledku hospodaření za rok 21/22 nebylo k datu vydání této účetní závěrky navrženo.

rities systems. Scope of supply this IS is its development, implementation, integration, parameterization, configuration, and commissioning. Furthermore, training of client service, processing and delivery of complete user documentation, processing, and delivery of IS source code, including documentation for the source code and grant the license.

4.5. Short-Term Receivables

Short-term trade receivables (gross) as of 31 March 2022 total CZK 258 277 thousand (31 March 2021: CZK 207 001 thousand), of which CZK 26 362 thousand (31 March 2021: CZK 17 290 thousand) is overdue. An adjustment to these receivables as of 31 March 2022 was CZK 2 595 thousand (31 March 2021: CZK 1 160 thousand).

Other receivables include receivables from customs debts and other receivables. As of 31 March 2022, their gross amount is CZK 55 476 thousand (31 March 2021: CZK 53 295 thousand), of which CZK 32 499 thousand (31 March 2021: CZK 35 069 thousand) is overdue. An adjustment for doubtful receivables as of 31 March 2022 was CZK 30 908 thousand (31 March 2021: CZK 30 786 thousand). The largest share in the provisioning level relates to the outstanding receivable from 2006 in amount of CZK 28 908 thousand, which cannot be excluded from the accounting records due to the unfinished bankruptcy of the company for which this receivable is registered. This receivable arose from the customs debt paid for this company.

4.6. Deferrals

Deferred expenses primarily include deferred expenses relating to the lease of LC Pohořelice of CZK 1 832 thousand (31 March 2021: CZK 1 767 thousand).

Another major item of deferred expenses as of 31 March 2022 relates to the lease of the LC Nehvizdy warehouse for the 4/2022 period of CZK 1 496 thousand (31 March 2021: CZK 1 526 thousand) and lease of the LC Ostrava warehouse for the 4-6/2022 period of CZK 1 294 thousand (31 March 2021: CZK 1 309 thousand).

Estimated receivables primarily include unbilled transport services of CZK 5 889 thousand (31 March 2021: CZK 7 688 thousand) and unsettled employee-related damage of CZK 531 thousand (31 March 2021: CZK 259 thousand).

Estimated payables of CZK 25 930 thousand (31 March 2021: CZK 25 288 thousand) primarily comprise uninvoiced services.

Accrued expenses primarily comprise deferred lease-related service costs of CZK 9 687 thousand (31 March 2021: CZK 12 735 thousand).

4.7. Equity

The decision about distribution of the profit for the year 21/22 was not proposed as of the date of issue of these financial statements.

4.8. Krátkodobé závazky

Krátkodobé závazky z obchodních vztahů činí k 31. 3. 2022 88 379 tis. Kč (k 31. 3. 2021 činily 65 079 tis. Kč), ze kterých 229 tis. Kč (k 31. 3. 2021 ve výši 558 tis. Kč) představují závazky po lhůtě splatnosti.

Jiné závazky představují závazky z celních dluhů a ostatní závazky. Jejich výše činí 7 150 tis. Kč (k 31. 3. 2021 ve výši 4 185 tis. Kč), ze kterých je 0 tis. Kč (k 31. 3. 2021 ve výši 0 tis. Kč) po lhůtě splatnosti.

Krátkodobé přijaté zálohy představují zaplacené zálohy v souvislosti s poskytováním celních služeb ve výši 3 851 tis. Kč (k 31. 3. 2021 ve výši 10 663 tis. Kč).

4.9. Odložená daň z příjmů

Celkovou odloženou daň lze analyzovat následovně:

(údaje v tis. Kč) (CZK '000)	Stav k 31. 3. 2022 Balance at 31 March 2022	Stav k 31. 3. 2021 Balance at 31 March 2021
Zůstatková hodnota dlouhodobého majetku Net book value of fixed assets	367	274
Oceňovací rozdíl k nabytému majetku Adjustment to acquired fixed assets	- 961	- 1 133
Sociální a zdravotní pojištění Social security and health insurance	218	144
Opravná položka k pohledávkám Adjustment to receivables	0	0
Rezervy Provisions	2 423	1 812
Celkem pohledávka Total deferred tax asset	2 047	1 097

4.10. Rezervy

(údaje v tis. Kč) (CZK '000)	Rezerva na nevybranou dovolenou Provision for untaken holidays	Rezervy ostatní Other provisions	Celkem Total
Zůstatek k 31. 3. 2021 Balance as of 31 March 2021	6 048	3 491	9 539
Tvorba Additions	0	3 552	3 552
Čerpání Utilisation	334	3	337
Zůstatek rezerv k 31. 3. 2022 Balance as of 31 March 2022	5 714	7 040	12 754

Společnost pokračovala v tvorbě ostatní rezervy na pokrytí nákladů za případné celní delikty, ostatní rezervy na opravy, které společnosti mohou vzniknout s případným ukončením nájmu v logistickém centru. Nově společnost tvořila ostatní rezervy na opravy a rekonstrukci kuchyňských linek na pracovištích divize celní služeb.

4.8. Short-Term Payables

Short-term trade payables as of 31 March 2022 total CZK 88 379 thousand (31 March 2021: CZK 65 079 thousand), of which CZK 229 thousand (31 March 2021: CZK 558 thousand) includes payables past their due dates.

Sundry payables include payables arising from customs debt and other payables. As of 31 March 2022, amount is total CZK 7 150 thousand (31 March 2021: CZK 4 185 thousand), of which CZK 0 thousand are past their due dates (31 March 2021: CZK 0 thousand) included payables past their due dates.

Short-term prepayments received include prepayments made in relation to the provision of customs services of CZK 3 851 thousand (31 March 2021: CZK 10 663 thousand).

4.9. Deferred Tax

The total deferred tax can be analysed as follows:

4.10. Provisions

The Company continued to create provision to cover the costs of possible customs offenses, other reserves for repairs, which Company may incur with the eventual termination of the lease in the warehouse. The Company newly created other reserves for repairs and reconstruction of kitchen units at the workplaces of the Customs Services Division.

V roce 2021 byla rezerva na daň z příjmů ve výši 14 374 tis. Kč (k 31. 3. 2021 ve výši 9 403 tis. Kč) snížena o zaplacené zálohy na daň z příjmů ve výši 9 389 tis. Kč (k 31. 3. 2021 ve výši 8 206 tis. Kč) a výsledný závazek ve výši 4 985 tis. Kč (k 31. 3. 2021 závazek ve výši 1 197 tis. Kč) v pozici v pozici Rezerva na daň z příjmů.

In 2021, the income tax provision of CZK 14 374 thousand (31 March 2021: CZK 9 403 thousand) was reduced by income tax prepayments of CZK 9 389 thousand (31 March 2021: CZK 8 206 thousand) and the net liability of CZK 4 985 thousand (31 March 2021: liability of CZK 1 197 thousand presented in Income tax reserve.

4.11. Výnosy z běžné činnosti

4.11. Income from Ordinary Activities

Poskytování služeb bylo v roce 2021 a 2020 následující:

The services provided in 2021 and 2020 were as follows:

(údaje v tis. Kč) (CZK '000)	31. 3. 2022 31 March 2022	31. 3. 2021 31 March 2021
Zboží <i>Goods</i>	3 136	3 282
Tržby za prodej zboží celkem <i>Total revenue from goods</i>	3 136	3 282
Logistika <i>Logistics</i>	289 848	322 858
Spedice a distribuce <i>Forwarding and distribution</i>	675 188	481 274
Celní služby <i>Customs services</i>	128 320	117 258
Ostatní <i>Other</i>	22 430	11 249
Tržby za prodej vlastních výrobků a služeb celkem <i>Total revenue from own products and services</i>	1 115 786	932 639

Poskytnuté služby v členění dle místa realizace v roce 2021:

Services provided breakdown by location of 2021:

(údaje v tis. Kč) (CZK '000)	Zboží <i>Goods</i>	Logistika <i>Logistics</i>	Spedice a distribuce <i>Forwarding and distribution</i>	Celní služby <i>Customs services</i>	Ostatní <i>Other</i>	Celkem <i>Total</i>
Evropa <i>Europe</i>	3 096	288 045	531 657	122 863	19 011	964 672
Asie <i>Asia</i>	40	1 803	142 710	4 855	3 414	152 822
Amerika <i>America</i>	0	0	660	602	5	1 267
Ostatní <i>Others</i>	0	0	161	0	0	161
Celkem <i>Total</i>	3 136	289 848	675 188	128 320	22 430	1 118 922

Poskytnuté služby v členění dle místa realizace v roce 2020:

Services provided breakdown by location of 2020:

(údaje v tis. Kč) (CZK '000)	Zboží <i>Goods</i>	Logistika <i>Logistics</i>	Spedice a distribuce <i>Forwarding and distribution</i>	Celní služby <i>Customs services</i>	Ostatní <i>Other</i>	Celkem <i>Total</i>
Evropa <i>Europe</i>	3 231	306 581	348 588	108 505	8 601	775 506
Asie <i>Asia</i>	1	15 947	132 657	8 724	2 648	159 977
Amerika <i>America</i>	0	0	0	0	0	0
Ostatní <i>Others</i>	49	330	29	0	0	438
Celkem <i>Total</i>	3 282	322 857	481 274	117 258	11 249	935 921

4.12. Nákupy služeb

4.12. Purchase of Services

Nákupy služeb byly v roce 2021 a 2020 následující:

The services purchased in 2021 and 2020 were as follows:

(údaje v tis. Kč) (CZK '000)	31. 3. 2022 31 March 2022	31. 3. 2021 31 March 2021
Opravy <i>Repairs</i>	5 240	4 066
Softwarové služby <i>Software services</i>	6 217	5 945
Poradenské služby <i>Advisory services</i>	12 978	5 121
Reklama a reprezentace <i>Advertising and entertainment</i>	6 648	4 526
Přepravné a spedice <i>Transportation and forwarding</i>	584 330	412 948
Nájemné <i>Rent</i>	102 923	108 829
Celní služby <i>Customs services</i>	6 473	10 472

(údaje v tis. Kč) (CZK '000)	31. 3. 2022 31 March 2022	31. 3. 2021 31 March 2021
Manipulační poplatky Handling fees	746	41 858
Nájem pracovníků Hiring-out of employees	28 484	22 265
Licenční poplatky FX FX royalties	8 524	24 929
Ostatní Other	22 979	10 167
Celkem Total	785 542	651 126

4.13. Zaměstnanci, vedení společnosti a statutární orgány

Počet zaměstnanců a členů vedení společnosti a osobní náklady jsou následující:

(údaje v tis. Kč) (CZK '000)	2021		2020	
	Počet Number	Osobní náklady Staff costs	Počet Number	Osobní náklady Staff costs
Zaměstnanci Employees	364	206 133	352	185 460
Vedení společnosti Executives	9	23 679	9	19 699
Celkem Total	373	229 812	361	205 159

Počet zaměstnanců vychází z průměrného přepočteného stavu pracovníků plus tři členové vedení společnosti, kteří mají smlouvu o výkonu funkce.

Vedení společnosti je k 31. 3. 2022 zastoupeno těmito funkcemi: Výkonný ředitel, Finanční ředitel, Ředitel divize Logistiky, Ředitel divize Přeprav, Generální manažer divize Celních služeb, Generální manažer divize Správní, Operational manažer, Obchodní manažer a HR manažer.

Členové představenstva, dozorčí rady a členové řídicích orgánů obdrželi odměny v následující výši:

2021	Představenstvo Board of Directors	Dozorčí rada Supervisory Board
Odměny Bonuses	8 156	348

2020	Představenstvo Board of Directors	Dozorčí rada Supervisory Board
Odměny Bonuses	7 203	348

(údaje v tis. Kč)(CZK '000)

4.14. Jiné provozní výnosy a náklady

Jiné provozní výnosy v roce 2021 činí 415 393 tis. Kč (v roce 2020 ve výši 315 160 tis. Kč), ze kterých nejvýznamnější položky představují výnosy z celních dluhů ve výši 393 271 tis. Kč (v roce 2020 ve výši 305 070 tis. Kč) a dále pak NVO data ve výši 14 817 tis. Kč (v roce 2020 ve výši 4 034 tis. Kč).

Jiné provozní náklady v roce 2021 činí 412 580 tis. Kč (v roce 2020 ve výši 316 401 tis. Kč), ze kterých nejvýznamnější položky představují náklady z celních dluhů ve výši 393 271 tis. Kč (v roce 2020 ve výši 305 070 tis. Kč) a dále pak NVO data ve výši 14 817 tis. Kč (v roce 2020 ve výši 4 034 tis. Kč).

4.13. Employees, Management and Statutory Bodies

The number of employees and executives and related staff costs were as follows:

The number of employees is based on the average recalculated number of employees plus three members of the Company management who have entered into contracts to perform a service.

The Company management as of 31 March 2022 comprises the following positions: CEO, CFO, Logistics Director, Forwarding Director, Customs service General Manager, Facility General Manager, Operation manager, Sales manager, and HR manager.

Members of the Board of Directors, Supervisory Board and members of statutory bodies received the following remuneration:

4.14. Other Operating Revenues and Expenses

Others operating revenues in 2021 amount to CZK 415 393 thousand (2020: CZK 315 160 thousand), which principally include revenues from customs debt of CZK 393 271 thousand (2020: CZK 305 070 thousand) and NVO data of CZK 14 817 thousand (2020: CZK 4 034 thousand).

Other operating expenses in 2021 amount to CZK 412 580 thousand (2020: CZK 316 401 thousand), which principally include customs debt costs of CZK 393 271 thousand (2020: CZK 305 070 thousand) and NVO data of CZK 14 817 thousand (2020: CZK 4 034 thousand).

4.15. Ostatní finanční výnosy a náklady

Ostatní finanční výnosy představují přijaté úroky ve výši 244 tis. Kč (v roce 2020 ve výši 87 tis. Kč) a kurzové zisky ve výši 27 441 tis. Kč (v roce 2020 ve výši 16 810 tis. Kč).

Ostatní finanční náklady zahrnují kurzové ztráty ve výši 34 388 tis. Kč (v roce 2020 ve výši 23 854 tis. Kč) a ostatní finanční náklady (bankovní poplatky vč. poplatků za bankovní záruky) ve výši 1 702 tis. Kč (v roce 2020 ve výši 2 138 tis. Kč).

4.16. Transakce a vztahy se spřízněnými subjekty

Přímou mateřskou společností je jediný akcionář společnosti, kterým je Mitsui-Soko (Europe) s.r.o. a konečnou ovládající společností je k 31.3.2022 Mitsui-Soko Holdings Co., Ltd. se sídlem Tokyo, Japan.

Ostatními spřízněnými osobami jsou společnosti skupiny Mitsui-Soko, se kterými společnost realizovala obchodní činnost.

Výnosy z transakcí se spřízněnými subjekty za rok 2021 činily 199 396 tis. Kč (v roce 2020 činily 167 045 tis. Kč).

Nákupy z transakcí se spřízněnými subjekty za rok 2021 činily 71 770 tis. Kč (v roce 2020 činily 19 214 tis. Kč).

Společnost v roce 2021 vyplatila mateřské společnosti Mitsui-Soko (Europe) s.r.o. dividendu ve výši 19 700 tis. Kč (v roce 2020 činila 18 700 tis. Kč).

Společnost v roce 2021 obdržela dividendu od dceřiné společnosti PST Hungary Kft. ve výši 1 811 tis. Kč.

V roce 2021 a 2020 neobdrželi členové řídicích, kontrolních a správních orgánů žádné zálohy, závdavky, zápůjčky, úvěry, přiznané záruky a jiné výhody a nevlastní žádné akcie/podíly společnosti.

4.15. Other financial Revenues and Expenses

Other financial revenues include interest received of CZK 244 thousand (2020: CZK 87 thousand) and foreign exchange rate gains of CZK 27 441 thousand (2020: CZK 16 810 thousand).

Other financial expenses include foreign exchange rate losses of CZK 34 388 thousand (2020: CZK 23 854 thousand) and other financial expenses (banking fees) of CZK 1 702 thousand (2020: CZK 2 138 thousand).

4.16. Related Party Transactions

The direct parent is the sole shareholder of the Company, Mitsui-Soko (Europe) s.r.o., and the ultimate controlling entity as of 31 March 2022 is Mitsui-Soko Co., Ltd. based in Tokyo, Japan.

Other related parties are the entities of the Mitsui-Soko group with which the Company entered into business transactions.

Revenues generated from related party transactions for the 2021 fiscal period amounted to CZK 199 396 thousand (2020: CZK 167 045 thousand).

Expenses arising from related party transactions for the 2021 fiscal period amounted to CZK 71 770 thousand (2020: CZK 19 214 thousand).

In 2021, the Company paid out a dividend of CZK 19 700 thousand to its parent company, Mitsui-Soko (Europe) s.r.o. (2020: CZK 18 700 thousand).

In 2021, the Company received a dividend of CZK 1 811 thousand from subsidiary company, PST Hungary Kft.

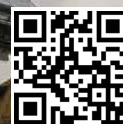
In 2021 and 2020, the members of the management, control and administrative bodies did not receive any advances, pay-

Value Beyond Logistics

 MITSUI-SOKO GROUP



PROGRESSIVE
PSTCLC[®]
LOGISTICS
 MITSUI-SOKO GROUP



Společnosti nevznikly do 31. března 2022 žádné penzijní závazky vůči bývalým členům řídicích, kontrolních a správních orgánů.

ments, loans, credits, granted guarantees and other benefits and do not own any shares/participations of the Company.

As of 31 March 2022, the Company did not incur any pension obligations towards former members of the management, supervisory and administrative bodies.

Výnosy:

Revenues:

Subjekt Entity	Vztah ke společnosti Relationship with the company	Služby Services	Ostatní Other	Celkem 2021 Total 2021
Mitex Logistics (Shanghai) Co., Ltd.	sesterská affiliate	886		886
Mitsui-Soko (Europe) s.r.o.	mateřská parent	1 760		1 760
Mitsui-Soko (Korea) Co., Ltd.	sesterská affiliate	15		15
Mitsui-Soko (Thailand) Co., Ltd.	sesterská affiliate	418		418
Mitsui-Soko (U.S.A.) Inc.	sesterská affiliate	62		62
Mitsui-Soko Co., Ltd.	sesterská affiliate	43 341	14 584	57 925
Mitsui-Soko KYUSHU Co., Ltd.	sesterská affiliate	62		62
Mitsui-Soko Express Co., Ltd.	sesterská affiliate	4 345		4 345
Mitsui-Soko Supply Chain Solutions, Inc.	sesterská affiliate	77 845	8	77 853
MS Supply Chain Solutions (Malaysia) Sdn. Bhd.	sesterská affiliate	959		959
N.V. MSE Europe S.A., organizační složka	sesterská affiliate	1 090	2 525	3 615
PST Hungary Kft.	dceřiná subsidiary	50 259	1 237	51 496
Celkem Total		181 042	18 354	199 396

(údaje v tis. Kč)(CZK '000)

Nákupy:

Purchases:

Subjekt Entity	Vztah ke společnosti Relationship with the company	Služby Services	Ostatní Other	Celkem 2021 Total 2021
Mitex Logistics (Shanghai) Co., Ltd.	sesterská affiliate	1 775		1 775
MITS Logistics (Thailand) Co. Ltd.	sesterská affiliate	498		498
MITS Transport (Thailand) Co, Ltd.	sesterská affiliate	757		757
Mitsui-Soko (Malaysia) Sdn. Bhd.	sesterská affiliate	5 175		5 175
Mitsui-Soko (Taiwan) Co., Ltd.	sesterská affiliate	1		1
Mitsui-Soko (Thailand) Co., Ltd.	sesterská affiliate	7 680		7 680
Mitsui-Soko (U.S.A.) Inc.	sesterská affiliate	21		21
Mitsui-Soko Co., Ltd.	sesterská affiliate	40 905	14 635	55 540
Mitsui-Soko Express Co., Ltd.	sesterská affiliate	28		28
Mitsui-Soko Holdings Co., Ltd.	ovládající controlling	3		3
Mitsui-Soko Supply Chain Solutions, Inc.	sesterská affiliate	189		189
N.V. MSE Europe S.A.	sesterská affiliate	103		103
Celkem Total		57 135	14 635	71 770

(údaje v tis. Kč)(CZK '000)

Závazky za spřízněnými subjekty:

Payables to related parties:

Subjekt Entity	Vztah ke společnosti Relationship with the company	Krátkodobé z obchodních vztahů Short-term trade payables	K 31. 3. 2022 As at 31 March 2022
Mitex Logistics (Shanghai) Co., Ltd.	sesterská affiliate	290	290
Mitsui-Soko (Malaysia) Sdn. Bhd.	sesterská affiliate	157	157
Mitsui-Soko (Thailand) Co., Ltd.	sesterská affiliate	2 297	2 297
Mitsui-Soko (U.S.A.) Inc.	sesterská affiliate	21	21
Mitsui-Soko Co., Ltd.	sesterská affiliate	15 020	15 020
N.V. MSE Europe S.A	sesterská affiliate	5	5
Celkem Total		17 790	17 790

(údaje v tis. Kč)(CZK '000)

Závazky za spřízněnými subjekty:

Payables to related parties:

Subjekt Entity	Vztah ke společnosti Relationship with the company	Krátkodobé z obchodních vztahů Short-term trade payables	K 31. 3. 2021 As at 31 March 2021
MITS Transport (Thailand) Co, Ltd.	sesterská affiliate	40	40
MITS Logistics (Thailand) Co, Ltd.	sesterská affiliate	27	27
Mitsui-Soko (Thailand) Co., Ltd.	sesterská affiliate	49	49
Mitsui-Soko Co., Ltd.	sesterská affiliate	6 657	6 657
Mitsui-Soko Express Co., Ltd.	sesterská affiliate	29	29
Mitsui-Soko Supply Chain Solutions, Inc.	sesterská affiliate	222	222
Celkem Total		7 024	7 024

(údaje v tis. Kč)(CZK '000)

Pohledávky za spřízněnými subjekty:

Receivables from related parties:

Subjekt Entity	Vztah ke společnosti Relationship with the company	Krátkodobé z obchodních vztahů Short-term trade payables	K 31. 3. 2022 As at 31 March 2022
Mitex Logistics (Shanghai) Co., Ltd.	sesterská affiliate	255	255
Mitsui-Soko (Europe) s.r.o.	mateřská parent	136	136
Mitsui-Soko (Thailand) Co., Ltd.	sesterská affiliate	35	35
Mitsui-Soko Co., Ltd.	sesterská affiliate	9 806	9 806
Mitsui-Soko Express Co., Ltd.	sesterská affiliate	169	169
Mitsui-Soko Supply Chain Solutions, Inc.	sesterská affiliate	3 792	3 792
MS Supply Chain Solutions (Malaysia) Sdn. Bhd.	sesterská affiliate	90	90
N.V. MSE Europe S.A., organizační složka	sesterská affiliate	337	337
PST Hungary Kft.	dceřiná subsidiary	28 363	28 363
Celkem Total		42 983	42 983

(údaje v tis. Kč)(CZK '000)

Pohledávky za spřízněnými subjekty:

Receivables from related parties:

Subjekt Entity	Vztah ke společnosti Relationship with the company	Krátkodobé z obchodních vztahů Short-term trade payables	K 31.3.2021 As at 31 March 2021
Mitex Logistics (Shanghai) Co., Ltd.	sesterská affiliate	124	124
Mitsui-Soko (Europe) s.r.o.	mateřská parent	135	135
Mitsui-Soko (Thailand) Co., Ltd.	sesterská affiliate	25	25
Mitsui-Soko (U.S.A.) Inc.	sesterská affiliate	31	31
Mitsui-Soko Co., Ltd.	sesterská affiliate	5 814	5 814
Mitsui-Soko Express Co., Ltd.	sesterská affiliate	470	470
Mitsui-Soko Supply Chain Solutions, Inc.	sesterská affiliate	4 309	4 309
MS Supply Chain Solutions (Malaysia) Sdn. Bhd.	sesterská affiliate	88	88
N.V. MSE Europe S.A., organizační složka	sesterská affiliate	20	20
PST Hungary Kft.	dceřiná subsidiary	999	999
Celkem Total		12 015	12 015

(údaje v tis. Kč)(CZK '000)

4.17. Celkové náklady na odměny statutárnímu auditorovi/auditorské společnosti

Náklady na povinný účetní audit závěrky dosáhl za rok 2021 částku ve výši 750 tis. Kč (za rok 2020 ve výši 812 tis. Kč).

4.17. Total Fee to the Statutory Auditor/Audit company

Total fee to the Statutory Audit of the Company of 2021 amounted to CZK 750 thousand (2020: CZK 812 thousand).

4.18. Přehled o peněžních tocích

Výkaz byl sestaven nepřímou metodou. Peněžní ekvivalenty představují krátkodobý likvidní majetek, který lze snadno a pohotově převést na předem známou částku v hotovosti. Peněžní prostředky a peněžní ekvivalenty lze analyzovat takto:

4.18. Cash Flow Statement

The cash flow statement is prepared using the indirect method. Cash equivalents include current liquid assets easily convertible into cash in an amount agreed in advance. Cash and cash equivalents can be analysed as follows:

(údaje v tis. Kč) (CZK '000)	31. 3. 2022	31. 3. 2021
Pokladní hotovost a peníze na cestě Cash on hand and cash in transit	161	143
Účty v bankách Cash at bank	132 501	141 257
Peněžní prostředky a peněžní ekvivalenty celkem Total cash and cash equivalents	132 662	141 400

Společnost má k 31. 3. 2022 omezenou dispozici k zůstatku peněžních prostředků na blokačních bankovních účtech ve výši 0 tis. Kč (k 31. 3. 2021 ve výši 8 612 tis. Kč). Jednalo se o blokaci finanční hotovosti dle podmínek smluv o bankovních zárukách.

As of 31 March 2022, the availability of the cash balance on the blocking bank account of CZK 0 thousand (31 March 2021 CZK 8 612 thousand) was restricted. This cash was blocked in line with the contractual terms for banking guarantees.

4.19. Závazky neuvedené v rozvaze

Společnost eviduje k 31. 3. 2022 závazky neuvedené v účetnictví, a to bankovní záruky ve výši 192 297 tis. Kč (k 31. 3. 2021 ve výši 179 665 tis. Kč). Tyto bankovní záruky slouží k zajištění celních dluhů a platebních závazků vyplývajících z nájemních smluv.

4.19. Contingencies and Commitments

As of 31 March 2022, the Company records contingencies, and commitments in form of bank guarantees of CZK 192 297 thousand (31 March 2021: CZK 179 665 thousand). These bank guarantees are used to secure customs debt and payment obligations resulting from lease contracts.

4.20. Události, které nastaly po datu účetní závěrky

a) Vývoj COVID-19

Na základě informací veřejně dostupných k datu sestavení této účetní závěrky posoudilo vedení možný vývoj pandemie a její předpokládaný dopad na Společnost a ekonomické prostředí, ve kterém působí, včetně opat-

4.20. Subsequent events

a) Development with the COVID-19

Based on publicly available information as of the date of preparation of these financial statements, management has considered the potential development of the pandemic its expected impact on the Company and the

ření již zavedených českou vládou. Dopady se však zásadně neprojeví na finanční výkonnosti společnosti a její finanční situaci.

b) Válečná situace na Ukrajině

Na základě informací veřejně dostupných k datu sestavení této účetní závěrky posoudilo vedení možný vývoj války na Ukrajině a její předpokládaný dopad na Společnost a ekonomické prostředí, ve kterém působí, včetně již zavedených restrikcí a opatření. Dopady se však zásadně neprojeví na finanční výkonnosti společnosti a její finanční situaci.

c) Ostatní

Podle názoru vedení Společnost bude mít dostatek prostředků, aby mohla pokračovat ve své činnosti po dobu nejméně 12 měsíců od data účetní závěrky. Vedení dospělo k závěru, že v důsledku široké škály možných závěrů, jež byly posuzovány při vytváření tohoto úsudku, nevzniká významná nejistota v souvislosti s událostmi nebo okolnostmi, které by mohly zásadním způsobem zpochybnit schopnost Společnosti nepřetržitě trvat.

Po datu účetní závěrky došlo ke změně v obchodním rejstříku. Dne 31. března 2022 zanikla funkce člena představenstva panu Ichiro Higuchi. Tato skutečnost byla dne 9. května 2022 vymazána z obchodního rejstříku. Dne 1. dubna 2022 vznikla funkce člena představenstva panu Masao Nishijima. Tato skutečnost byla dne 9. května 2022 zapsaná do obchodního rejstříku.

economic environment in which it operates, including measures already implemented by the Czech Government. The impacts did not significantly affect the Company's financial performance and financial position.

b) The War situation in Ukraine

Based on publicly available information as of the date of preparation of these financial statements, management has considered the potential development of the war in Ukraine its expected impact on the Company and the economic environment in which it operates, including already established restrictions and measures. The impacts did not significantly affect the Company's financial performance and financial position.

c) Other

In management's view, the Company will have sufficient resources to continue operations for a period of at least 12 months from the reporting date. Management has concluded that the possible outcomes it has considered to arrive at this judgment do not give rise to material uncertainties related to events or conditions that may cast significant doubt on the Company's ability to continue as a going concern.

After the balance sheet date, there was a change in the Commercial Register. On March 31, 2022, Mr. Ichiro Higuchi was recalled as member of the Board of Directors. This effectiveness of the recall was entered in the Commercial Register on May 9, 2022. On April 1, 2022, Mr. Masao Nishijima was appointed as member of the Board of Directors. This fact was entered in the Commercial Register on May 9, 2022.



Zpráva o vztazích Report on relations

mezi propojenými osobami za účetní období od 1. dubna 2021 do 31. března 2022
between related parties for the accounting period from 1 April 2021 to 31 March 2022

Tato zpráva o vztazích mezi společností PST CLC, a.s. se sídlem Nádražní 969/112, 702 00 Ostrava - Moravská Ostrava, IČ 253 97 249, zapsanou v oddílu B, vložce 1895, obchodního rejstříku vedeného Krajským soudem v Ostravě (dále jen „Společnost“), a ovládajícími osobami, mezi Společností a osobami ovládanými stejnou ovládající osobou a mezi Společností a ostatními spřízněnými subjekty je vypracována v souladu s ustanovením § 82 a násl. zák. č. 90/2012 Sb., o obchodních společnostech a družstvech (dále jen „zákon o obchodních korporacích“), ve znění pozdějších právních předpisů za účetní období od 1. dubna 2021 do 31. března 2022 (dále jen „uplynulé účetní období“).

This report on relations between PST CLC, a.s., with its registered office at Nádražní 969/112, 702 00 Ostrava-Moravská Ostrava, Identification No. 253 97 249, recorded in the Commercial Register maintained by the Regional Court in Ostrava, File B, Insert 1895 (“the Company”) and its controlling entities, between the Company and entities controlled by the same controlling entity, and between the Company and other related entities has been prepared pursuant to Section 82 et seq. of Act No. 90/2012 Coll., on Business Corporations and Cooperatives (hereinafter referred to as the “Business Corporations Act”), as amended, for the reporting period from 1 April 2021 to 31 March 2022 (“the preceding reporting period”).

I. Vymezení ovládajících a ovládaných osob a struktura jejich vztahů

Definition of controlling and controlled entities and structure of their relations

A. Ovládající osoby

Mitsui-Soko (Europe) s.r.o., se sídlem Prosek Point – Building C, Prosecká 855/68, 190 000 Praha 9, IČ 242 27 153

Vztah: Společnost Mitsui-Soko (Europe) s.r.o. byla v uplynulém účetní období v postavení ovládající osoby vůči Společnosti.

Mitsui-Soko Holdings Co., Ltd., se sídlem Minato-ku, Tokyo, Nishi-Shimbashi 3-chome 20-1, Japonsko, ID: 0104-01-046416

Vztah: Společnost Mitsui-Soko Holdings Co., Ltd. byla v uplynulém účetní období v postavení ovládající osoby vůči společnosti Mitsui-Soko (Europe) s.r.o.

Společnost Mitsui-Soko Holdings Co., Ltd. je jediným společníkem společnosti Mitsui-Soko (Europe) s.r.o. a není ovládaná žádnou jinou ovládající osobou.

B. Osoby ovládané ovládanou osobou

PST Hungary Kft., se sídlem 2537 Nyergesújfalu, Varga József tér 1., Maďarsko, 1123, ID: 01-09-270158

Vztah: Společnost PST Hungary Kft. byla v uplynulém účetní období v postavení ovládané osoby vůči společnosti, neboť se jedná o 100% dceřinou společnost PST CLC, a.s.

A. Controlling entities

Mitsui-Soko (Europe) s.r.o., a limited liability company, with its registered office at Prosek Point – Building C, Prosecká 855/68, 190 00 Praha 9, Identification No. 242 27 153

Relation: In the preceding reporting period, Mitsui-Soko (Europe) s.r.o. was a controlling entity of the Company.

Mitsui-Soko Holdings Co., Ltd., with its registered office at Minato-ku, Tokyo, Nishi-Shimbashi 3-chome 20-1, Japan, Identification No. 0104-01-046416

Relation: In the preceding reporting period, Mitsui-Soko Holdings Co., Ltd. was a controlling entity of Mitsui-Soko (Europe) s.r.o.

Mitsui-Soko Holdings Co., Ltd. is the sole member of Mitsui-Soko (Europe) s.r.o. and is not controlled by another controlling entity.

B. Entities controlled by the controlled entity

PST Hungary Kft., with its registered office at 2537 Nyergesújfalu, Varga József tér 1, Hungary, Identification No. 01-09-270158

Relation: In the preceding reporting period, PST Hungary Kft. was a controlled entity of the Company, being a 100% subsidiary of PST CLC, a.s.

C. Osoby ovládané stejnou ovládající osobou

Zde jsou uvedeny pouze společnosti skupiny Mitsui-Soko, se kterými PST CLC, a.s. realizovala v průběhu roku 2021 obchodní činnost:

Mitex Logistics (Shanghai) Co., Ltd.	Shanghai, China
MITS Logistics (Thailand) Co., Ltd.	Bangkok, Thailand
MITS Transport (Thailand) Co., Ltd.	Bangkok, Thailand
Mitsui-Soko (Korea) Co., Ltd.	Seoul, Korea
Mitsui Soko (Malaysia) Sdn. Bhd.	Malaysia
Mitsui-Soko (Taiwan) Co. Ltd.	Taiwan
Mitsui-Soko (Thailand) Co., Ltd.	Bangkok, Thailand
Mitsui-Soko (U.S.A.) Inc.	Carson, USA
Mitsui Soko Co., Ltd.	Tokyo, Japan
Mitsui Soko KYUSHU Co., Ltd.	Moji-Ku Kitakyushu, Japan
Mitsui-Soko Express Co., Ltd.	Tokyo, Japan
Mitsui-Soko Supply Chain Solutions, Inc.	Tokyo, Japan
MS Supply Chain Solutions (Malaysia) Sdn. Bhd.	Malaysia
N.V. MSE Europe S.A.	Belgium
N.V. MSE Europe S.A., organizační složka	Česká Republika

D. Ostatní spřízněné subjekty

Společnost neeviduje jiné spřízněné subjekty.

D. Other related parties

The Company does not record other related entities.

II. Úloha PST CLC, a.s. a způsob a prostředky ovládnání**Role of PST CLC, a.s. and method and means of control**

Společnost působí ve vztazích s osobami podle kapitoly I. této zprávy o vztazích jako společnost, jejíž hlavní činností je poskytování služeb v oblasti spedice, logistiky a celních služeb.

Společnost je přímo ovládaná společností Mitsui-Soko (Europe) s.r.o.

Společnost Mitsui-Soko (Europe) s.r.o. v uplynulém účetním období uplatňovala rozhodující vliv ve Společnosti jako její jediný společník (akcionář) při výkonu působnosti valné hromady Společnosti a při výkonu působnosti v Představenstvu Společnosti.

In the relations with the entities under Chapter I of this Report on relations, the Company acts as an entity whose principal activity is the provision of services in freight forwarding, logistics and customs.

The Company is directly controlled by Mitsui-Soko (Europe) s.r.o.

In the preceding reporting period, Mitsui-Soko (Europe) s.r.o. exercised its control over the Company as its sole shareholder acting in the capacity of the general meeting of the Company and acting in the capacity of the Board of Directors of the Company.

III. Přehled jednání a smluv

Overview of acts and agreements

a) Přehled jednání a vzájemných transakcí mezi společnostmi a propojenými osobami:

Výnosy z transakcí se spřízněnými subjekty za účetní období od 1. dubna 2021 do 31. března 2022

Subjekt Entity	Vztah ke společnosti Relation to the company	Služby Services	Ostatní Other	Celkem 2021 Total 2021
Mitex Logistics (Shanghai) Co., Ltd.	sesterská affiliate	886		886
Mitsui-Soko (Europe) s.r.o.	mateřská parent	1 760		1 760
Mitsui-Soko (Korea) Co., Ltd.	sesterská affiliate	15		15
Mitsui-Soko (Thailand) Co., Ltd.	sesterská affiliate	418		418
Mitsui-Soko (U.S.A.) Inc.	sesterská affiliate	62		62
Mitsui-Soko Co., Ltd.	sesterská affiliate	43 341	14 584	57 925
Mitsui-Soko KYUSHU Co., Ltd.	sesterská affiliate	62		62
Mitsui-Soko Express Co., Ltd.	sesterská affiliate	4 345		4 345
Mitsui-Soko Supply Chain Solutions, Inc.	sesterská affiliate	77 845	8	77 853
MS Supply Chain Solutions (Malaysia) Sdn. Bhd.	sesterská affiliate	959		959
N.V. MSE Europe S.A., organizační složka	sesterská affiliate	1 090	2 525	3 615
PST Hungary Kft.	dceřiná subsidiary	50 259	1 237	51 496
Celkem Total		181 042	18 354	199 396

(údaje v tis. Kč)(CZK '000)

V položce „Služby“ jsou zahrnuty obchodní transakce mezi subjekty, zejména v segmentu spedice (přeprava). U Mitsui-Soko (Europe) s.r.o. se jedná o služby za vedení účetnictví, personální služby, pronájem kanceláře, osobních automobilů. V položce „Ostatní“ jsou zahrnuty přefakturační NVO dat. Společnost v roce 2021 obdržela dividendu od dceřiné společnosti PST Hungary Kft. ve výši 1 811 tis. Kč.

Nákupy z transakcí se spřízněnými subjekty za účetní období od 1. dubna 2021 do 31. března 2022

Subjekt Entity	Vztah ke společnosti Relationship with the company	Služby Services	Ostatní Other	Celkem 2021 Total 2021
Mitex Logistics (Shanghai) Co., Ltd.	sesterská affiliate	1 775		1 775
MITS Logistics (Thailand) Co. Ltd.	sesterská affiliate	498		498
MITS Transport (Thailand) Co, Ltd.	sesterská affiliate	757		757
Mitsui-Soko (Malaysia) Sdn. Bhd.	sesterská affiliate	5 175		5 175
Mitsui-Soko (Taiwan) Co., Ltd.	sesterská affiliate	1		1
Mitsui-Soko (Thailand) Co., Ltd.	sesterská affiliate	7 680		7 680
Mitsui-Soko (U.S.A.) Inc.	sesterská affiliate	21		21
Mitsui-Soko Co., Ltd.	sesterská affiliate	40 905	14 635	55 540

a) Overview of acts and mutual transactions between the Company and related parties:

Revenues generated with related parties for the period from 1 April 2021 to 31 March 2022

“Services” include business transactions between entities, primarily in the forwarding segment (transportation). For Mitsui-Soko (Europe) s.r.o., “Services” comprise mainly bookkeeping, personnel services, rent of office and cars. “Other” comprise rebilling of NVO data. The Company received a dividend of CZK 1 811 thousand from subsidiary company, PST Hungary Kft. in 2021.

Purchases from related parties for the period from 1 April 2021 to 31 March 2022

Subjekt Entity	Vztah ke společnosti Relationship with the company	Služby Services	Ostatní Other	Celkem 2021 Total 2021
Mitsui-Soko Express Co., Ltd.	sesterská affiliate	28		28
Mitsui-Soko Holdings Co., Ltd.	ovládající controlling	3		3
Mitsui-Soko Supply Chain Solutions, Inc.	sesterská affiliate	189		189
N.V. MSE Europe S.A.	sesterská affiliate	103		103
Celkem Total		57 135	14 635	71 770

(údaje v tis. Kč)(CZK '000)

V položce „Služby“ jsou zahrnuty obchodní transakce mezi subjekty, zejména v segmentu spedice (přeprava). V položce „Ostatní“ jsou zahrnuty přefakturace NVO dat. Společnost v roce 2021 vyplatila mateřské společnosti Mitsui-Soko (Europe) s.r.o. dividendu ve výši 19 700 tis. Kč.

b) Přehled smluv mezi Společností a propojenými osobami ve smyslu §82 odst. 2 písm. e) zákona o obchodních korporacích, účinných v uplynulém účetním období:

1. Smlouvy mezi Společností a Mitsui-Soko (Europe) s.r.o.

- Smlouva o skladování a dalších službách se skladováním souvisejících
- Smlouva o nájmu kanceláře
- Smlouva o nájmu dopravních prostředků
- Mandátní smlouva o poskytování personálních a administrativních služeb
- Komisionářská smlouva o nepřímém zastoupení v celním řízení
- Smlouva o poskytování služeb v oblasti účetnictví

2. Smlouvy mezi Společností a PST Hungary Kft.

- Smlouva o poskytování administrativních služeb

3. Smlouva mezi Společností a Mitsui-Soko Supply Chain Solutions, Inc.

- Smlouva o skladování a distribuci
- Smlouva o spolupráci na přepravách

4. Smlouvy mezi Společností a ostatními společnostmi skupiny Mitsui Soko

- Tyto obchodní aktivity v oblasti spedice a logistiky jsou řízeny centrálou v Japonsku a probíhají na základě jednotlivých dílčích plnění ke každé realizované zakázce.

c) Mezi Společností a jinými propojenými osobami než uvedenými v této zprávě nebyly v uplynulém účetním období realizovány žádné obchodní vztahy.

d) Vedení Společnosti si není vědomo jednání učiněných v posledním účetním období, která byla učiněna na popud nebo v zájmu ovládající osoby nebo jí ovládaných osob, pokud se takového jednání týkalo majetku, který přesahuje 10 % vlastního kapitálu ovládané osoby zjištěného podle poslední účetní závěrky.

“Services” include business transactions between entities, primarily in the forwarding segment (transportation). “Other” comprise rebilling of NVO data. The Company paid a dividend of CZK 19 700 thousand to the parent company Mitsui-Soko (Europe) s.r.o. in 2021.

b) Overview of agreements between the Company and related parties pursuant to Section 82 (2) (e) of the Act on Business Corporations in effect in the preceding reporting period:

1. Agreements between the Company and Mitsui-Soko (Europe):

- Agreement on storage and other storage-related services;
- Agreement on lease of office premises;
- Agreement on lease of vehicles;
- Agency agreement on provision of personnel and administrative services;
- Commission agent’s agreement on indirect representation in customs proceedings; and
- Agreement on provision of accounting services.

2. Agreements between the Company and PST Hungary Kft.

- Agreement on provision of services (administration fee)

3. Agreements between the Company and Mitsui-Soko Supply Chain Solutions, Inc.

- Agreement on warehousing and distribution
- Agreement on cooperation in forwarding

4. Agreements between the Company and other companies of the Mitsui-Soko group:

- These business activities in the field of forwarding and logistics are controlled by the central office in Japan, and they are carried out based on single partial supplies for each executed order.

c) In the preceding reporting period, no business relations were effected between the Company and related parties other than entities listed in this Report in the preceding reporting period.

d) The management of the Company is not aware of any actions taken in the preceding reporting period at the instigation or in the interest of a controlling entity or entities controlled by it that would concern assets exceeding 10 % of the controlling entity’s equity as ascertained from the last financial statements.

IV. Zhodnocení vztahů

Assessment of relations

V této zprávě o vztazích jsou uváděny všechny významné skutečnosti, které jsou ve smyslu §82 zákona o obchodních korporacích náležitosti zprávy o vztazích týkající se vztahů mezi Společností a osobami, které ji ovládají, osobami ovládanými stejnou ovládající osobou a ostatními spřízněnými osobami.

Veškerá výše uvedená poskytnutá plnění a protiplnění byla v hodnotách obvyklých v obchodním styku s nepropojenými osobami a smluvním stranám tímto nevznikla žádná újma.

Společnost považuje vztahy s ovládajícími osobami a ostatními spřízněnými subjekty za výhodné a Společnosti z nich neplynou rizika jiná než obvyklá tržní rizika vyplývající z podnikání v daném odvětví.

Z členství Společnosti v uskupení Mitsui-Soko plynou tyto výhody:

- Společnost může využívat zákaznickou základnu propojených společností a naopak;
- Společnost má díky účasti v podnikatelském seskupení přístup k nejnovějším informacím o vývoji na trhu;
- Společnost může využívat propojenou síť poboček pro své podnikatelské aktivity i mimo území ČR.

V. Závěr

Conclusion

Statutární orgán společnosti PST CLC, a.s. prohlašuje, že údaje obsažené v této zprávě jsou správné a úplné a že při vypracování zprávy dle § 82 a násl. zák. č. 90/2012 Sb., o obchodních korporacích bylo postupováno plně v rozsahu všech informací a údajů, které má statutární orgán k dispozici, či které při jednání s péčí řádného hospodáře zjistil.

Z výše uvedené části zprávy vyplývá, že společnosti PST CLC, a.s. ze vztahu mezi propojenými osobami v rámci skupiny Mitsui-Soko nevznikla žádná újma, že plnění i protiplnění byla poskytnuta za ceny obvyklé v obchodním styku i s nepropojenými osobami v daném místě a čase, nebyly ovládanou osobou učiněny ani jiné právní úkony v zájmu osob ovládaných stejnou ovládající osobou nebo ovládající osoby.

V Praze dne 3. 6. 2022



Vít Votroubek
Předseda představenstva
Chairman of the Board of Directors

This Report on relations contains all significant facts that form an essential part of a report on relations pursuant to Section 82 of the Act on Business Corporations, concerning relations between the Company and its controlling entities, entities controlled by the same controlling entity and other related entities.

All of the above supplies and considerations were provided at arm's length prices common to commercial relations with unrelated parties and, therefore, the parties to the contracts did not incur any damage.

The Company considers its relations with the controlling entities and other related parties to be advantageous and not posing any risks to the Company other than common market risks arising from business activities in the respective field.

The membership in the Mitsui-Soko group brings the following advantages to the Company:

- The Company can use the customer base of the related entities and vice versa;
- due to the membership in the business group, the Company has access to the up-to-date information on market development;
- the Company may use the interconnected network of branches for its business activities even outside the Czech Republic.

The statutory body of PST CLC, a.s. declares that the data included in this Report are accurate and complete, and that during the preparation of the Report pursuant to Section 82 et seq. of Act No. 90/2012 Coll., on Business Corporations, they proceeded fully in the extent of all the information and data that the statutory body had at their disposal or ascertained while exercising their due managerial care.

It follows from the aforementioned part of the Report that PST CLC, a.s. did not incur any damage from the relations between related parties within Mitsui-Soko group, that supplies and considerations were provided at arm's length prices common to commercial relations with unrelated parties in the respective place and in the given time, that no other legal acts were made by the controlled entity in the interest of the entities controlled by the same controlling party or in the interest of the controlling party.

In Prague on 3. 6. 2022



Ing. Jiří Bradna
Místopředseda představenstva
Vice-chairman of the Board of Directors

Zpráva nezávislého auditora

Independent Auditor's Report

**KPMG Česká republika Audit, s.r.o.**

Pobřežní 648/1a
186 00 Praha 8
Česká republika
+420 222 123 111
www.kpmg.cz

**Zpráva nezávislého auditora pro akcionáře společnosti
PST CLC, a.s.****Výrok auditora**

Provedli jsme audit přiložené účetní závěrky společnosti PST CLC, a.s. (dále také „Společnost“) sestavené na základě českých účetních předpisů, která se skládá z rozvahy k 31. březnu 2022, výkazu zisku a ztráty, přehledu o změnách vlastního kapitálu a přehledu o peněžních tocích za rok končící 31. březnem 2022 a přílohy v účetní závěrce, která obsahuje popis použitých podstatných účetních metod a další vysvětlující informace. Údaje o Společnosti jsou uvedeny v bodě 1 přílohy v této účetní závěrce.

Podle našeho názoru přiložená účetní závěrka podává věrný a poctivý obraz aktiv a pasiv Společnosti k 31. březnu 2022 a nákladů a výnosů a výsledku jejího hospodaření a peněžních toků za rok končící 31. březnem 2022 v souladu s českými účetními předpisy.

Základ pro výrok

Audit jsme provedli v souladu se zákonem o auditorech a standardy Komory auditorů České republiky pro audit, kterými jsou mezinárodní standardy pro audit (ISA), případně doplněné a upravené souvisejícími aplikačními doložkami. Naše odpovědnost stanovená těmito předpisy je podrobněji popsána v oddílu Odpovědnost auditora za audit účetní závěrky. V souladu se zákonem o auditorech a Etickým kodexem přijatým Komorou auditorů České republiky jsme na Společnosti nezávislí a splnili jsme i další etické povinnosti vyplývající z uvedených předpisů. Domníváme se, že důkazní informace, které jsme shromáždili, poskytují dostatečný a vhodný základ pro vyjádření našeho výroku.

Ostatní informace

Ostatními informacemi jsou v souladu s § 2 písm. b) zákona o auditorech informace uvedené ve výroční zprávě mimo účetní závěrku a naši zprávu auditora. Za ostatní informace odpovídá statutární orgán Společnosti.

Naš výrok k účetní závěrce se k ostatním informacím nevztahuje. Přesto je však součástí našich povinností souvisejících s auditem účetní závěrky seznámení se s ostatními



informacemi a posouzení, zda ostatní informace nejsou ve významném (materiálním) nesouladu s účetní závěrkou či s našimi znalostmi o účetní jednotce získanými během auditu účetní závěrky nebo zda se jinak tyto informace nejeví jako významně (materiálně) nesprávné. Také posuzujeme, zda ostatní informace byly ve všech významných (materiálních) ohledech vypracovány v souladu s příslušnými právními předpisy. Tímto posouzením se rozumí, zda ostatní informace splňují požadavky právních předpisů na formální náležitosti a postup vypracování ostatních informací v kontextu významnosti (materiality), tj. zda případné nedodržení uvedených požadavků by bylo způsobilé ovlivnit úsudek činěný na základě ostatních informací.

Na základě provedených postupů, do míry, již dokážeme posoudit, uvádíme, že

- ostatní informace, které popisují skutečnosti, jež jsou též předmětem zobrazení v účetní závěrce, jsou ve všech významných (materiálních) ohledech v souladu s účetní závěrkou a
- ostatní informace byly vypracovány v souladu s právními předpisy.

Dále jsme povinni uvést, zda na základě poznatků a povědomí o Společnosti, k nimž jsme dospěli při provádění auditu, ostatní informace neobsahují významné (materiální) věcné nesprávnosti. V rámci uvedených postupů jsme v obdržených ostatních informacích žádné významné (materiální) věcné nesprávnosti nezjistili.

Odpovědnost statutárního orgánu a dozorčí rady Společnosti za účetní závěrku

Statutární orgán Společnosti odpovídá za sestavení účetní závěrky podávající věrný a poctivý obraz v souladu s českými účetními předpisy a za takový vnitřní kontrolní systém, který považuje za nezbytný pro sestavení účetní závěrky tak, aby neobsahovala významné (materiální) nesprávnosti způsobené podvodem nebo chybou.

Při sestavování účetní závěrky je statutární orgán Společnosti povinen posoudit, zda je Společnost schopna nepřetržitě trvat, a pokud je to relevantní, popsat v příloze v účetní závěrce záležitosti týkající se jejího nepřetržitého trvání a použití předpokladu nepřetržitého trvání při sestavení účetní závěrky, s výjimkou případů, kdy statutární orgán plánuje zrušení Společnosti nebo ukončení její činnosti, resp. kdy nemá jinou reálnou možnost než tak učinit.

Za dohled nad procesem účetního výkaznictví ve Společnosti odpovídá dozorčí rada.

Odpovědnost auditora za audit účetní závěrky

Naším cílem je získat přiměřenou jistotu, že účetní závěrka jako celek neobsahuje významnou (materiální) nesprávnost způsobenou podvodem nebo chybou a vydat zprávu auditora obsahující náš výrok. Přiměřená míra jistoty je velká míra jistoty, nicméně není zárukou, že audit provedený v souladu s výše uvedenými předpisy ve všech případech v účetní závěrce odhalí případnou existující významnou (materiální) nesprávnost. Nesprávnosti mohou vznikat v důsledku podvodů nebo chyb a považují se za významné (materiální), pokud lze reálně předpokládat, že by jednotlivě nebo v souhrnu mohly ovlivnit ekonomická rozhodnutí, která uživatelé účetní závěrky na jejím základě přijmou.



Při provádění auditu v souladu s výše uvedenými předpisy je naší povinností uplatňovat během celého auditu odborný úsudek a zachovávat profesní skepticismus. Dále je naší povinností:

- Identifikovat a vyhodnotit rizika významné (materiální) nesprávnosti účetní závěrky způsobené podvodem nebo chybou, navrhnout a provést auditorské postupy reagující na tato rizika a získat dostatečné a vhodné důkazní informace, abychom na jejich základě mohli vyjádřit výrok. Riziko, že neodhalíme významnou (materiální) nesprávnost, k níž došlo v důsledku podvodu, je větší než riziko neodhalení významné (materiální) nesprávnosti způsobené chybou, protože součástí podvodu mohou být tajné dohody (koluze), falšování, úmyslná opomenutí, nepravdivá prohlášení nebo obcházení vnitřních kontrol.
- Seznámit se s vnitřním kontrolním systémem Společnosti relevantním pro audit v takovém rozsahu, abychom mohli navrhnout auditorské postupy vhodné s ohledem na dané okolnosti, nikoli abychom mohli vyjádřit názor na účinnost jejího vnitřního kontrolního systému.
- Posoudit vhodnost použitých účetních pravidel, přiměřenost provedených účetních odhadů a informace, které v této souvislosti statutární orgán Společnosti uvedl v příloze v účetní závěrce.
- Posoudit vhodnost použití předpokladu nepřetržitého trvání při sestavení účetní závěrky statutárním orgánem a to, zda s ohledem na shromážděné důkazní informace existuje významná (materiální) nejistota vyplývající z událostí nebo podmínek, které mohou významně zpochybnit schopnost Společnosti nepřetržitě trvat. Jestliže dojdeme k závěru, že taková významná (materiální) nejistota existuje, je naší povinností upozornit v naší zprávě na informace uvedené v této souvislosti v příloze v účetní závěrce, a pokud tyto informace nejsou dostatečné, vyjádřit modifikovaný výrok. Naše závěry týkající se schopnosti Společnosti nepřetržitě trvat vycházejí z důkazních informací, které jsme získali do data naší zprávy. Nicméně budoucí události nebo podmínky mohou vést k tomu, že Společnost ztratí schopnost nepřetržitě trvat.
- Vyhodnotit celkovou prezentaci, členění a obsah účetní závěrky, včetně přílohy, a dále to, zda účetní závěrka zobrazuje podkladové transakce a události způsobem, který vede k věrnému zobrazení.

Naší povinností je informovat osoby pověřené správou a řízením mimo jiné o plánovaném rozsahu a načasování auditu a o významných zjištěních, která jsme v jeho průběhu učinili, včetně zjištěných významných nedostatků ve vnitřním kontrolním systému.



Statutární auditor odpovědný za zakázku

Ing. Milan Bláha je statutárním auditorem odpovědným za audit účetní závěrky společnosti PST CLC, a.s. k 31. březnu 2022, na jehož základě byla zpracována tato zpráva nezávislého auditora.

V Ostravě, dne 3. června 2022

KPMG Česká republika Audit, s.r.o.
KPMG Česká republika Audit, s.r.o.
Evidenční číslo 71

Fergus Cunningham
Partner

Ing. Milan Bláha
Partner
Evidenční číslo 2007



KPMG Česká republika Audit, s.r.o.
 Pobřežní 1a
 186 00 Praha 8
 Czech Republic
 +420 222 123 111
 www.kpmg.cz

This document is an unsigned English translation of the Czech auditor's report.
 Only the Czech version of the report is legally binding.

Independent Auditor's Report to the Shareholder of PST CLC, a.s.

Opinion

We have audited the accompanying financial statements of PST CLC, a.s. (the "Company"), prepared in accordance with Czech accounting legislation, which comprise the balance sheet as at 31 March 2022 and the income statement, the statement of changes in equity and the cash flow statement for the year then ended, and notes to the financial statements, including a summary of significant accounting policies and other explanatory notes. Information about the Company is set out in Note 1 to the financial statements.

In our opinion, the accompanying financial statements give a true and fair view of the financial position of the Company as at 31 March 2022, and of its financial performance and its cash flows for the year then ended in accordance with Czech accounting legislation.

Basis for Opinion

We conducted our audit in accordance with the Act on Auditors and Auditing Standards of the Chamber of Auditors of the Czech Republic, consisting of International Standards on Auditing (ISAs), which may be supplemented and amended by relevant application guidelines. Our responsibilities under those regulations are further described in the Auditor's Responsibilities for the Audit of the Financial Statements section of our report. We are independent of the Company in accordance with the Act on Auditors and the Code of Ethics adopted by the Chamber of Auditors of the Czech Republic, and we have fulfilled our other ethical responsibilities in accordance with these requirements. We believe that the audit evidence we have obtained is sufficient and appropriate to provide a basis for our opinion.

Other Information

In accordance with Section 2(b) of the Act on Auditors, other information is defined as information included in the annual report other than the financial statements and our auditor's report. The statutory body is responsible for the other information.

Our opinion on the financial statements does not cover the other information. In connection with our audit of the financial statements, our responsibility is to read the other information and, in doing so, consider whether the other information is materially inconsistent with the financial statements or our knowledge obtained in the audit, or otherwise appears to be materially misstated. In addition, we assess whether the other information has been prepared, in all material respects, in accordance with applicable laws and regulations, in particular, whether the other information complies with laws and regulations in terms of formal requirements and the procedure for preparing the other information in the context of materiality, i.e. whether any non-compliance with those requirements could influence judgments made on the basis of the other information.

Based on the procedures performed, to the extent we are able to assess it, we report that:

- the other information describing matters that are also presented in the financial statements is, in all material respects, consistent with the financial statements; and
- the other information has been prepared in accordance with applicable laws and regulations.

In addition, our responsibility is to report, based on the knowledge and understanding of the Company obtained in the audit, on whether the other information contains any material misstatement. Based on the procedures we have performed on the other information obtained, we have not identified any material misstatement.

Responsibilities of the Statutory Body and Supervisory Board for the Financial Statements

The statutory body is responsible for the preparation of financial statements that give a true and fair view in accordance with Czech accounting legislation, and for such internal control as the statutory body determines is necessary to enable the preparation of financial statements that are free from material misstatement, whether due to fraud or error.

In preparing the financial statements, the statutory body is responsible for assessing the Company's ability to continue as a going concern, disclosing, as applicable, matters related to going concern and using the going concern basis of accounting unless the statutory body either intends to liquidate the Company or to cease operations, or has no realistic alternative but to do so.

The Supervisory Board is responsible for overseeing the Company's financial reporting process.

Auditor's Responsibilities for the Audit of the Financial Statements

Our objectives are to obtain reasonable assurance about whether the financial statements as a whole are free from material misstatement, whether due to fraud or error, and to issue an auditor's report that includes our opinion. Reasonable assurance is a high level of assurance, but is not a guarantee that an audit conducted in accordance with the above regulations will always detect a material misstatement when it exists. Misstatements can arise from fraud or error and are considered material if, individually



or in the aggregate, they could reasonably be expected to influence the economic decisions of users taken on the basis of these financial statements.

As part of an audit in accordance with the above regulations, we exercise professional judgment and maintain professional scepticism throughout the audit. We also:

- Identify and assess the risks of material misstatement of the financial statements, whether due to fraud or error, design and perform audit procedures responsive to those risks, and obtain audit evidence that is sufficient and appropriate to provide a basis for our opinion. The risk of not detecting a material misstatement resulting from fraud is higher than for one resulting from error, as fraud may involve collusion, forgery, intentional omissions, misrepresentations, or the override of internal control;
- Obtain an understanding of internal control relevant to the audit in order to design audit procedures that are appropriate in the circumstances, but not for the purpose of expressing an opinion on the effectiveness of the Company's internal control;
- Evaluate the appropriateness of accounting policies used and the reasonableness of accounting estimates and related disclosures made by the statutory body;
- Conclude on the appropriateness of the statutory body's use of the going concern basis of accounting and, based on the audit evidence obtained, whether a material uncertainty exists related to events or conditions that may cast significant doubt on the Company's ability to continue as a going concern. If we conclude that a material uncertainty exists, we are required to draw attention in our auditor's report to the related disclosures in the financial statements or, if such disclosures are inadequate, to modify our opinion. Our conclusions are based on the audit evidence obtained up to the date of our auditor's report. However, future events or conditions may cause the Company to cease to continue as a going concern;
- Evaluate the overall presentation, structure and content of the financial statements, including the disclosures, and whether the financial statements represent the underlying transactions and events in a manner that achieves fair presentation.

We communicate with those charged with governance regarding, among other matters, the planned scope and timing of the audit and significant audit findings, including any significant deficiencies in internal control that we identify during our audit.

Statutory Auditor Responsible for the Engagement

Milan Bláha is the statutory auditor responsible for the audit of the financial statements of PST CLC, a.s. as at 31 March 2022, based on which this independent auditor's report has been prepared.

Ostrava, 3 June 2022

KPMG Česká republika Audit, s.r.o.
Registration number 71

Signed by

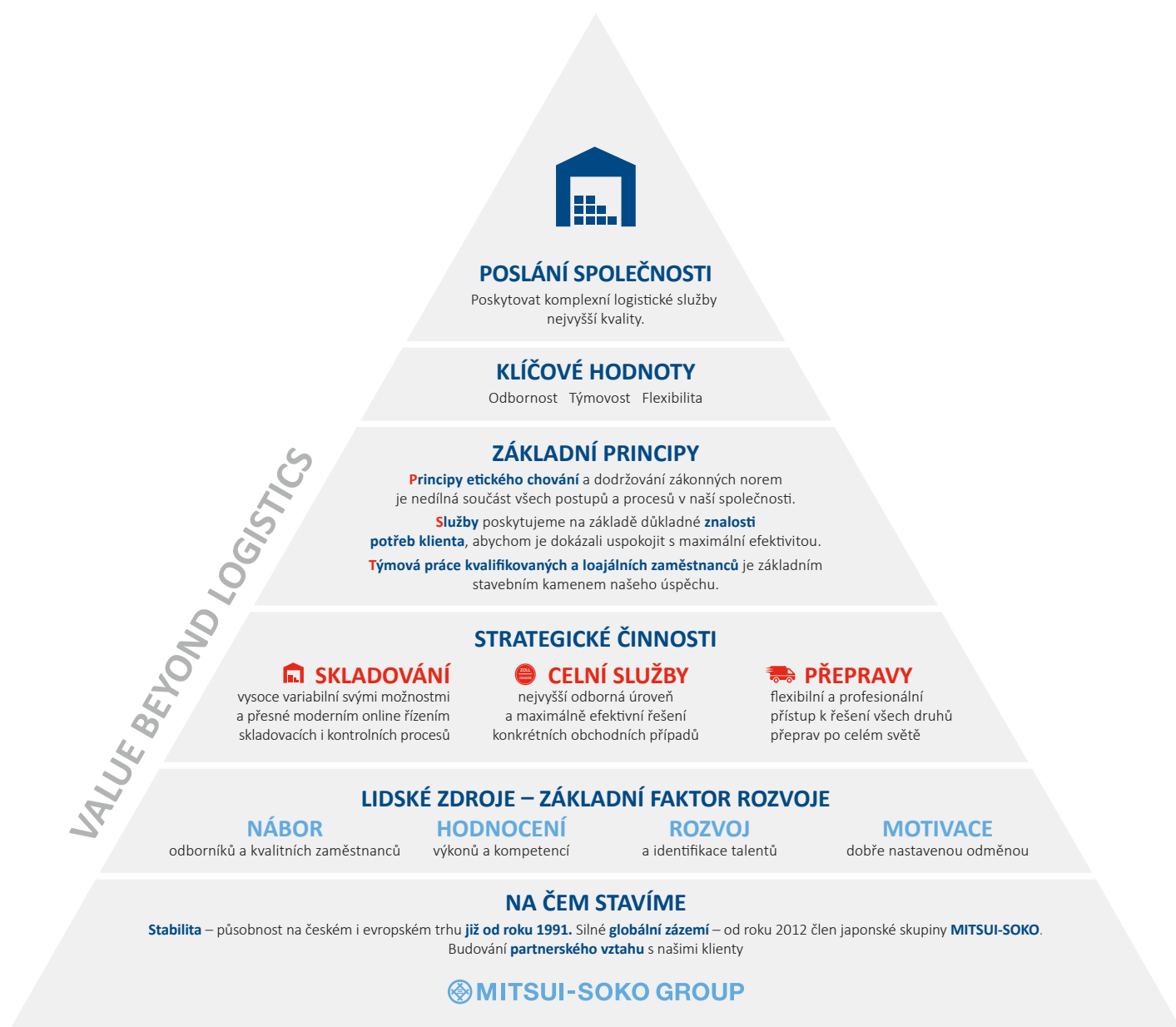
Fergus Cunningham
Partner

Signed by

Milan Bláha
Partner
Registration number 2007

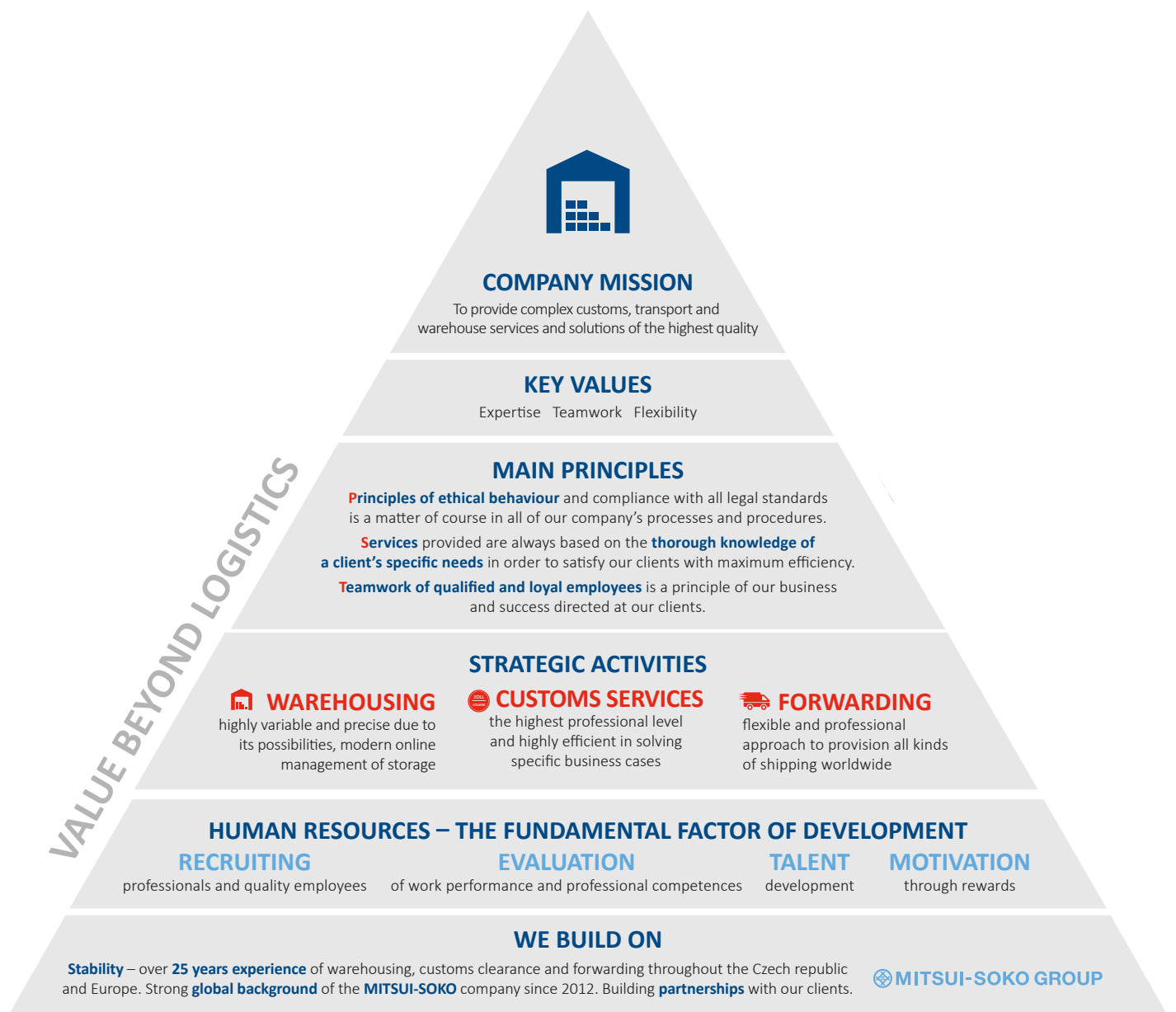
4 základní pilíře strategie PST CLC

- **Finanční zázemí skupiny Mitsui-Soko** nám dává pocit stability a jistoty, ale rovněž nás zavazuje k vysoké kvalitě našich služeb i procesů.
- **Lidské zdroje** jako druhý pilíř jsou zárukou kvalitních služeb, které poskytujeme. Sázíme na vysokou odbornost našich zaměstnanců, na jejich kontinuální vzdělávání a v neposlední řadě i na rozvoj talentů.
- **Strategické činnosti**, jejich kompletnost a to, že jsme skutečným expertem v celních službách je náš třetí pilíř.
- **Klíčové hodnoty – partnerství, důvěryhodnost a flexibilita** jako čtvrtý pilíř. Zde nám jde nejen o vztah k obchodním partnerům, ale stejně tak i ke všem našim zaměstnancům.



4 Basis Pillars of our Strategy

- The **financial strength of Mitsui-Soko** gives us a sense of stability and security, but it also binds us to the high quality of our services and processes.
- **Human resources** as the second pillar are a guarantee of the quality of the services we provide. We rely on the high expertise of our employees, on their continuous education and, last but not least, on the development of talent.
- Our **strategic activities**, their comprehensiveness, and the fact that we're a real expert in customs services is our third pillar.
- **Key values – partnership, reliability and flexibility** are the fourth pillar. The relationship with our business partners as well as all our employees is very important to us.



Kontakty

Contacts

Obchodní název:

PST CLC, a.s.

Sídlo společnosti:

Nádražní 969/112, 702 00 Ostrava – Moravská Ostrava

☎ +420 596 126 844

✉ info@pst-clc.cz

IČO: 253 97 249

DIČ: CZ25397249

Ostrava

PST CLC, a.s.

Nádražní 969/112, 702 00 Ostrava – Moravská Ostrava

Tel.: +420 596 126 844

Praha

PST CLC, a.s.

Prosek Point – Building C

Prosecká 855/68, 190 00 Praha 9

Tel.: +420 286 000 203

Company name:

PST CLC, a.s.

Registered office:

Nádražní 969/112, 702 00 Ostrava – Moravská Ostrava

☎ +420 596 126 844

✉ info@pst-clc.cz

Corporate ID 253 97 249

VAT No.: CZ25397249



[linkedin.com/company/pst-clc-a-s/](https://www.linkedin.com/company/pst-clc-a-s/)



[fb.com/komplexnilogistika](https://www.facebook.com/komplexnilogistika)



www.pst-clc.cz