

# 2018





Continental

Continental



# Obsah

## II. **5 Slovo předsedy představenstva**

### **9 Profil společnosti**

10 Integrovaný systém řízení a certifikace

11 Oblast lidských zdrojů

11 Vzdělávání

12 Vybrané ekonomické ukazatele

13 Předpokládaný vývoj v dalších letech

## III. **15 Finanční část**

16 Účetní závěrka k 31. březnu 2019

22 Příloha účetní závěrky za rok 2018 / 2019

## IV. **35 Zpráva o vztazích mezi propojenými osobami za rok 2018 / 2019**

## V. **38 Zpráva nezávislého auditora**



# Historie společnosti PST CLC

Na českém a evropském trhu působíme od roku 1991 jako spolehlivý dodavatel skladovacích, celních a přepravních služeb. Od roku 2012 poskytujeme komplexní logistické služby jako člen celosvětového holdingu Mitsui – Soko Group. I přes silné zázemí japonské společnosti si zachováváme svou jedinečnost a identitu české firmy s individuálním přístupem ke každému zákazníkovi.

Získání certifikátu  
**ISO 9002:2001**



**Založení společnosti**  
se zaměřením na celní  
služby a přepravu

Otevření  
logistického  
centra **Modřice**  
u **Brna**



**Zahájení skladovacích  
služeb** výstavbou  
celního a logistického  
centra ve Zdíbech u Prahy

Získání statusu  
**AEO F** jako první  
společnost v ČR



**Zahájení spolupráce**  
s **Philip Morris** Kutná Hora  
- interní logistika

Zahájení spolupráce  
s **Continental Barum**  
- interní logistika



Rozvoj  
logistických  
služeb  
v **LC Úžice**



**Rozvoj námořních  
a leteckých přeprav**  
za podpory mateřské  
společnosti  
Mitsui – Soko Group

Otevření  
nového **LC**  
v **Ostravě**

Obhájení  
spolupráce  
s **Philip Morris**

Začátek  
spolupráce  
s externím  
logistickým  
partnerem  
v **Lovosicích**



Změna akcionáře,  
vstup do skupiny  
**Mitsui – Soko**

Založení dceřiné  
společnosti  
**PST Hungary**

Otevření nového  
centrálního  
**LC v Úžicích**

Obhájení  
spolupráce  
s **Continental**  
**Barum**







# Slovo předsedy představenstva



**Vážení zákazníci, obchodní partneři a zaměstnanci.**

**Rok 2018/19 je dalším úspěšným rokem v řadě, kdy jsme dosáhli plánovaných hospodářských výsledků a rovněž jsme zaznamenali značný obchodní rozvoj. Hospodářský výsledek před zdaněním dosáhl výše téměř 29 mil. Kč, což je o 4 mil. Kč více oproti předchozímu období. Navíc rok 2018/19 již čítal standardních 12 měsíců, zatímco rok 2017/18 pro nás byl přechodovým obdobím s 15-ti kalendářními měsíci.**

V oblasti tržeb došlo v roce 2018/19 oproti stejnému období 12 měsíců roku 2017/18 k navýšení o více než 42 mil. Kč. Rozvoj obchodních aktivit zaznamenala nejvíce naše divize Přeprav a dále také divize Celních služeb. Divize Logistika se udržela více méně na stejných objemech, nicméně si výrazně polepšila v oblasti provozních hospodářských výsledků.

Oproti roku 2017/18 jsme v roce 2018/19 nerealizovali žádné velké přesuny a stěhování. Jedinou významnou organizační změnou bylo uzavření našeho Logistického centra v Lovosicích poté, co se náš dlouhodobý a klíčový partner rozhodl vybudovat vlastní skladové prostory a do těch se na podzim také přesunul. Pro ostatní, převážně japonské klienty skladu, nadále zajišťujeme servis prostřednictvím externího partnera, který rovněž operuje v Lovosicích a je schopný poskytnout stejně kvalitní služby.

Tak jako v předchozích obdobích jsme i v roce 2018/19 rozvíjeli spolupráci nejen s klíčovými klienty našich divizí. Výrazněji jsme se zaměřili na nové marketingové aktivity, které napomáhají rozvoji obchodu a získávání nových akvizic. Pilotním projektem byla implementace PPC kampaní s orientací na celní služby. Díky tomu postupně získáváme nové kontakty a možnosti na rozvoj v oblasti, která je pro nás stále klíčová.

**Celní služby** aktuálně provozujeme na 16-ti pracovištích s více než 70 celními deklaranty. V roce 2017/18 jsme započali cestu s cílem posílení našich pozic na tuzemském trhu a stát se nejvýznamnějším poskytovatelem celních služeb v České republice. V tomto trendu jsme neslevili ani v roce 2018/19 a nadále v něm hodláme pokračovat i v budoucím období. Stavebním kamenem je pro nás dlouhodobá spolupráce se společností Foxconn, která je doplňována jak partnery stávajícími, tak i nově získanými. V celních službách jsme skuteční profesionálové a toto povědomí se snažíme šířit hlavně díky kvalitní a dobře odvedené práci našich zaměstnanců.

**Divize Logistika** si výrazně polepšila v oblasti ziskovosti hlavně díky extrémně silné sezóně společnosti **Continental Barum**. Rovněž situace v našem LC Úžice je postupně stabilizována tak, aby po stěhování, které proběhlo v roce 2016, bylo dosahováno lepších výsledků. Aktuální stav není ještě optimální, nicméně i zde je patrný velký progres. LC v Úžicích je plně obsazené a rovněž naše ostatní dva multi user sklady v Brně a v Ostravě jsou na svém kapacitním maximu. Pozitivně lze hodnotit i pokračující spolupráci se společností **Philip Morris**, které poskytujeme služby interní logistiky v Kutné Hoře.

Rovněž naše dceřiná společnost v Maďarsku úspěšně rozvíjí své logistické projekty, což je doloženo i prodloužením kontraktu s firmou **Zoltek**, pro kterou realizujeme nově i část přeprav.

Největší obchodní rozvoj zaznamenala **divize Přeprav**, nicméně navýšení tržeb se adekvátně neprojevovalo v navýšení hospodářských výsledků. Důvodem byl růst nákladů spojený s nedostatkem zaměstnanců v oblasti řidičů, s tím související nedostatečné kapacity a dramatický nárůst nákupních cen. Naproti tomu je třeba kladně hodnotit obnovení spolupráce se společností COSCO Shipping, pro kterou budeme v roce 2019/20 zajišťovat nakládky exportních zásilek, tzv. „první míli“.

Rovněž na tuzemském trhu práce pokračovala v roce 2018/19 napjatá situace, která se projevila v mnoha oblastech naší činnosti. V zájmu získání kvalitních pracovníků jsme upravili náborovou kampaň, a to jednak v sekci kariéra na našich webových stránkách, ale i spoluprací s větším počtem inzertních portálů. Průměrná mzda napříč společnostmi se v roce 2018/19 zvýšila o více než 7%, proběhly významné změny v oblasti benefitů a rovněž jsme zpracovali program talent managementu pro zajištění nástupnictví na klíčových pozicích prostřednictvím individuálních rozvojových plánů. Aktuálně zaměstnáváme 364 zaměstnanců v Česku a 50 zaměstnanců v PST Hungary, kterým i nadále hodláme být spolehlivým partnerem.

Na závěr mi dovoluje ještě zmínit úspěšnou obhajobu požadavků normy ISO 9001 a ISO 14001, která předcházela re-certifikačnímu auditu integrovaného systému. V říjnu 2018 jsme auditem úspěšně prošli a byla nám udělena certifikace na následující 3 roky.

Vážení obchodní partneři a spolupracovníci, dovoluje mi poděkovat za Vaši loajalitu a spolupráci v roce 2018/19. Velmi si vážím Vaší podpory a věřím, že naše společná cesta bude pokračovat i v budoucnu.

Vít Votroubek

Předseda představenstva PST CLC, a.s.

V Ostravě 10. 6. 2019

# Profil společnosti

Rok 2018/19 byl již šestým rokem fungování společnosti PST CLC, a.s. v rámci nadnárodního uskupení Mitsui – Soko, který je jedním z hlavních japonských holdingů se širokou působností na světových trzích. Tento holding sdružuje více než 700 společností z odvětví chemie, strojírenství, energetiky, stavebnictví, potravinářství, logistických a finančních služeb. Logistickou část společnosti představuje Mitsui-Soko Group, pod kterou patří i PST CLC, a.s. Ta sdružuje 89 společností v 21 zemích na čtyřech kontinentech a zaměstnává téměř 9 tis. pracovníků.

Výroční zpráva, resp. účetní závěrka společnosti je sestavena za období 12-ti měsíců od 1. dubna 2018 do 31. března 2019 (dále jen „rok 2018 nebo 2018/19“). Účetní závěrka společnosti k 31. 3. 2018 je sestavena za 15 měsíců (dále jen „rok 2017 nebo 2017/18“).

## 1. Základní údaje o společnosti

<b>Sídlo:</b>	Nádražní 969/112, 702 00 Ostrava – Moravská Ostrava
<b>Právní forma:</b>	Akciová společnost
<b>IČ:</b>	253 97 249
<b>DIČ:</b>	CZ25397249
<b>Telefon:</b>	+420 596 126 844
<b>e-mail:</b>	info@pst-clc.cz
<b>ID datové schránky:</b>	magvx56
<b>Web:</b>	www.pst-clc.cz

Společnost PST CLC, a.s. působí od roku 1991 na českém a evropském trhu jako poskytovatel komplexních logistických služeb. Skladové, celní a přepravní služby realizujeme prostřednictvím sítě logistických center a celních pracovišť širokému okruhu zákazníků nejen v ČR. Díky dceřině společnosti v Maďarsku a partnerským společnostem na Slovensku, Dánsku a Polsku své působení rozšiřujeme i na další země v rámci EU.

## 2. Orgány společnosti k 31. 3. 2019

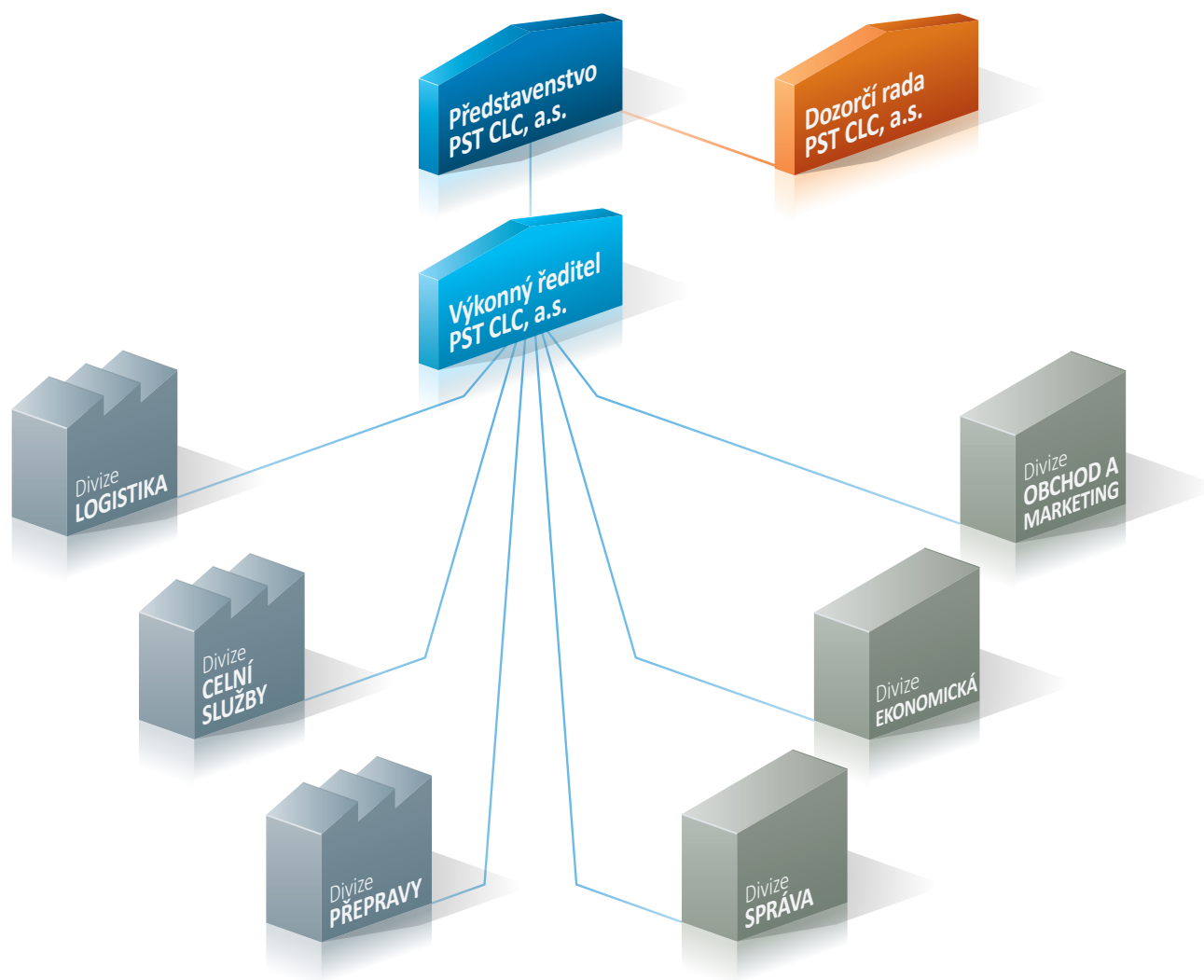
Představenstvo		Dozorčí rada	
Předseda	Vít Votroubek	Předseda	Mitsugu Kai
Místopředseda	Ing. Jiří Bradna	Člen	Ing. Vojtěch Brouček
Člen	Martin Benda	Člen	Ing. Pavlína Otýpková
Člen	Hajime Ogawa		
Člen	Shigeki Kanai		
Člen	Kazuo Iwanaji		

## 3. Struktura akcionářů

Jediným akcionářem společnosti je společnost Mitsui-Soko (Europe) s.r.o. se sídlem v Praze.



## 4. Organizační struktura společnosti





# Strategie společnosti

## Poslání společnosti

Naším posláním je poskytovat komplexní logistické služby nejvyšší kvality při maximálním možném využití členství ve skupině Mitsui – Soko s cílem globálního rozvoje všech našich služeb.

Zázemí nadnárodní mateřské společnosti pro nás představuje výhodu silného finančního zajištění za současného zachování naší jedinečnosti.

## Vize společnosti

Hodláme poskytovat klientům vysokou kvalitu našich služeb a ke každému z nich přistupovat jednotlivě na základě jeho individuálních požadavků. Chceme být silným a významným partnerem skupiny Mitsui-Soko, společností prosperující a stabilní nejen pro své obchodní partnery, ale rovněž pro naše zaměstnance.

## 4 základní pilíře strategie

**Finanční zázemí skupiny Mitsui-Soko** nám dává pocit stability a jistoty, ale rovněž nás zavazuje k vysoké kvalitě našich služeb i procesů.

**Lidské zdroje** jako druhý pilíř jsou zárukou kvalitních služeb, které poskytujeme. Sázíme na vysokou odbornost našich zaměstnanců, na jejich kontinuální vzdělávání a v neposlední řadě i na rozvoj talentů.

**Strategické činnosti**, jejich kompletnost a to, že jsme skutečným expertem v celních službách, je náš třetí pilíř.

**Klíčové hodnoty** – partnerství, důvěryhodnost a flexibilita jako čtvrtý pilíř. Zde nám jde nejen o vztah k obchodním partnerům, ale stejně tak i ke všem našim zaměstnancům.

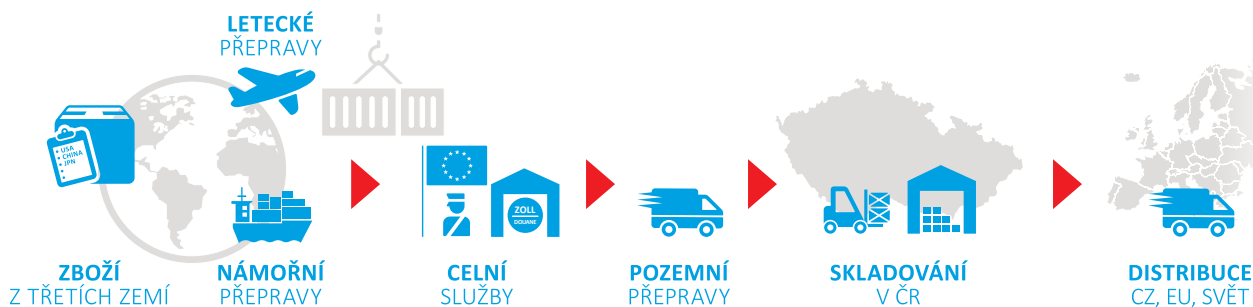




# Profil společnosti

## 1. Hlavní obory činnosti

Naším obchodním partnerům jsme i v roce 2018/19 nabízeli služby a řešení vycházející z komplexního provázaného logistického řetězce. Zajišťujeme nejen přepravu zboží a vyřízení veškerých celních formalit, ale také jeho uskladnění v našich logistických centrech, která mají rovněž status celních a dočasných skladů, jakož i následnou distribuci ke konečnému uživateli.



## Přepravy

Díky silnému globálnímu zázemí mateřské společnosti Mitsui-Soko realizujeme všechny druhy přeprav po celém světě.

Při celokamionových a paletových přepravách po Evropě efektivně vytěžujeme volné přepravní kapacity, nabízíme možnost proclení zboží v síti našich celních pracovišť, zásilky umíme připojistit nad rámec odpovědnosti dopravce a jako relativně novou službu nabízíme „First/Last Deliveries“ námořních kontejnerů.

V rámci distribuce po ČR a SK nabízíme servis spojený s rozvozem zboží jak z vlastních logistických center, tak ze skladů klientů.

Naše námořní přepravy využívají mezinárodní síť vlastních poboček, a to jak pro exporthy, tak importy. Zboží přepravujeme jako celokontejnerové (FCL), nebo kusové (LCL) zásilky. Provozujeme vlastní sběrnou linku z Asie, vozíme nadrozměrné náklady, zajistíme připojištění zboží nad rámec odpovědnosti rejdaře a rovněž v této oblasti nabízíme celní odbavení.

Také v oblasti leteckých přeprav využíváme mezinárodní síť vlastních poboček a naší specializací jsou jak konsolidované letecké zásilky, tak expresní (prioritní) přepravy. Přepravujeme rovněž cenný či vojenský materiál, realizujeme door-to-door přepravy i celní odbavení a variabilní zpracování zásilek v logistických centrech.



## Celní služby

Celní služby poskytujeme na 16 pobočkách po celé ČR a díky týmu kvalifikovaných celních deklarantů realizujeme rychlý a bezpečný průběh i nejnáročnějších celních případů.

Pro naše klienty jsme zprovoznili Celní portál, díky kterému mohou vidět detaily všech operací včetně elektronické archivace dokumentů každého jednotlivého případu. Dále jsme držiteli certifikátu AEO v nejvyšším stupni F, což nám umožňuje nabízet čerpání veškerých výhod při celním řízení, které souvisí s dovozem a vývozem zboží.

Jako jeden z nejvýznamnějších poskytovatelů celních služeb v ČR nabízíme našim klientům profesionální servis, celní poradenství včetně návrhu vhodných celních postupů, využití zjednodušených celních postupů, centralizované celní řízení, propuštění zboží do režimu bez nutnosti předložení zboží CÚ, systém celních záruk pro všechny režimy, zpracování a podání hlášení Intrastat a v neposlední řadě neustále sledujeme a reagujeme na změny a platnou legislativu v oblasti národních celních předpisů a celních předpisů EU.



## Skladování

Skladování je zajišťováno v sedmi moderních logistických centrech po celé ČR vždy dle konkrétních potřeb zákazníka. Na základě analýzy navrhujeme optimální logistické řešení a nastavujeme správné logistické procesy. Klademe důraz na kvalitu a flexibilitu poskytovaných služeb, o zboží našich klientů se vždy stará tým kvalifikovaných odborníků.

Aktuálně máme k dispozici více než 80 000 m<sup>2</sup> skladových ploch v Praze, Brně, Ostravě a Kutné Hoře. Po uzavření našeho LC v Lovosicích na podzim roku 2018 operujeme v této lokalitě prostřednictvím našeho externího partnera. Nabízíme rovněž služby s přidanou hodnotou jako je balení, přebalování, etiketování, zpracování speciálních příbalů a multipacků. V rámci komplexnosti našich služeb zajišťujeme i distribuci ke konečnému odběrateli, a to nejen v rámci ČR. Všechny naše multi user sklady disponují statusem celních a dočasných skladů s moderním WMS & TMS řešením.



## 2. Integrovaný systém řízení a certifikace

PST CLC, a.s. je certifikována společností Lloyd's Register LRQA, a to pro oblast kvality ČSN EN ISO 9001: 2015 (od roku 2000), ochrany životního prostředí ČSN EN ISO 14001:2015 (od roku 2010), bezpečnosti a ochrany zdraví OHSAS 18001:2007 (od roku 2012) a nově v oblasti hospodaření s energiemi ČSN EN ISO 50001: 2011 (od října 2018).

Re-certifikace systému, nebo-li obnova udělení certifikátu, probíhá 1x za 3 roky ve všech logistických centrech a vybraném vzorku pracovišť celních služeb a spedičních pracovišť. Dále v průběhu tříleté periody musí být podrobena externímu auditu všechna pracoviště PST CLC, a.s. dle schváleného tříletého plánu v podobě dozorových auditů na vytipovaných pracovištích 2 x ročně.

### Shrnutí fiskálního roku 2018 z pohledu integrovaného systému řízení

V květnu 2018 společnost PST CLC, a.s. úspěšně obhájila požadavky nové normy ISO 9001 a ISO 14001 a přešla tak na povinně požadovaná ustanovení mezinárodně uznávaných standardů nezbytná pro re-certifikaci.

V říjnu 2018 proběhl re-certifikační audit integrovaného systému. Cílem tohoto významného auditu bylo posouzení souladu implementovaného systému řízení s auditními kritérii danými standardy ISO 9001:2015, ISO 14001:2015 a OHSAS 18001:2007 a rozsahem certifikace, kterým je „Poskytování celních, spedičních a logistických služeb a služeb s přidanou hodnotou“. Výsledkem rozsáhlého externího auditu bylo úspěšné obhájení a udělení certifikace na následující 3 roky.

Tento cíl byl splněn s konstatováním, že implementovaný integrovaný systém managementu:

- naplňuje všechny požadavky standardů a rozsahu certifikace,
- je funkční a dává záruku naplňování požadavků zákazníků, platné legislativy a dalších požadavků na ochranu ŽP a BOZP,
- napomáhá k realizaci cílů organizace.

V rámci re-certifikačního auditu byla obhájena implementace standardu ČSN EN ISO 50001:2011 do stávajícího integrovaného systému řízení. Společnost PST CLC, a.s. opět prokázala, že ve svých činnostech dává důraz na hospodaření s energiemi a minimalizaci dopadu na životní prostředí.



### Závěrem bylo velmi pozitivně hodnoceno:

- vůdcovství ve smyslu požadavků revize standardu ISO 9001: 2015, s ním související firemní kultury a kompetentního a motivovaného personálu s patřičným povědomím ve všech prověřovaných oblastech,
- nově nastavené postupy zlepšování založené na zásadách projektového řízení.

Na základě výše uvedeného bylo doporučeno vystavení certifikátu ISO 9001:2015, ISO 14001:2015, OHSAS 18001:2007 a ISO 50001:2011 v rozsahu „Poskytování celních, spedičních a logistických služeb s přidanou hodnotou“ na následující 3leté období. Tím byly splněny cíle, které si PST CLC, a.s. v rámci integrovaného systému řízení stanovila.

### Doporučením pro fiskální rok 2019/20 je:

- nadále pokračovat v zahájeném procesu systémového zlepšování, zejména stanovit procesní rámec projektového řízení ve společnosti,
- zahájit přípravy na přechod na ISO 45001:2018 a ISO 50001:2015.

PST CLC, a.s. je členem těchto odborných sdružení:



Svaz spedice a logistiky  
České republiky



Hospodářská komora  
České republiky



Port of Hamburg Marketing

Port of Hamburg

### 3. Oblast lidských zdrojů

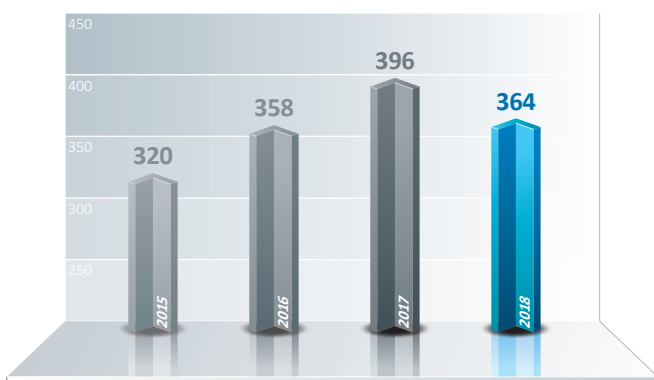
Rok 2018/19 byl pro oblast řízení lidských zdrojů velmi náročný, a to zejména z důvodu nedostatku pracovních sil na trhu práce v ČR. V souvislosti s nedostatkem pracovníků byl zahájen úspěšný nábor kolegů z Ukrajiny (v rámci projektu Ukrajina), kteří koncem roku rozšířili, a i nadále rozšiřují, naše řady.

V průběhu roku došlo ke snížení počtu zaměstnanců napříč společností, a to především z důvodu postupného zefektivňování pracovních postupů. K 31. 3. 2019 společnost měla 364 zaměstnanců, což je oproti předchozímu období pokles o 35 zaměstnanců.

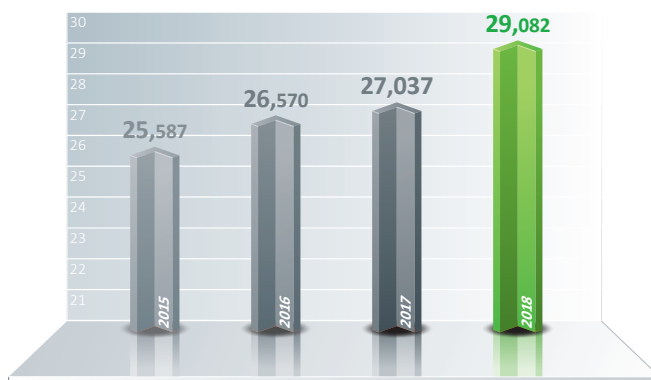
Průměrná měsíční mzda dosáhla v roce 2018 výše 29 082 Kč.

V roce 2018/19 jsme provedli dotazníkové šetření mezi zaměstnanci, jehož výstupem byly podněty na změny v oblasti nabízených benefitů. Od 1. 9. 2018 byla zvýšena hodnota stravenky za odpracovanou směnu na 100 Kč, příspěvek zaměstnavatele na penzijní připojištění již po 1. roce zaměstnání, od ledna 2019 máme zcela nový benefit, a sice Multisport kartu a odměny za pracovní výročí.

Přepočtený stav zaměstnanců



Průměrný výdělek v tis. Kč



### 4. Vzdělávání

Klíčovým prvkem v procesech řízení lidských zdrojů je oblast vzdělávání a rozvoj pracovníků. V souladu s firemní strategií jsme zpracovali projekt Talent management, jehož výstupem jsou individuální rozvojové plány vybraných zaměstnanců. Neméně důležitý aspekt těchto aktivit je řešení nástupnictví na klíčových pozicích.

Všichni naši specialisté a odborní pracovníci se pravidelně účastní školení a seminářů, aby jejich odbornost byla neustále rozvíjena. Aktivně pak těžíme ze znalostí těchto kolegů, kteří sami v rámci interních seminářů předávají svoje zkušenosti i ostatním zaměstnancům.

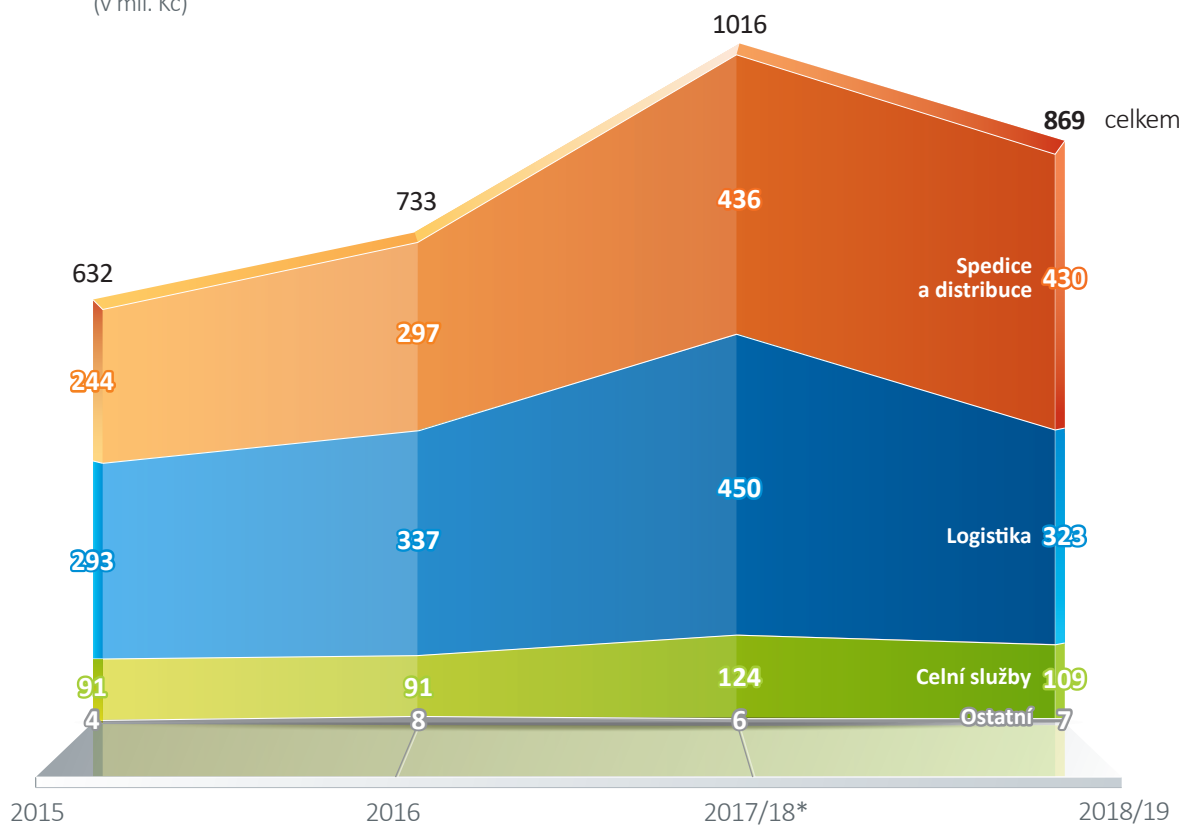
Uzavřeli jsme smlouvu o vzájemné spolupráci s Vyšší odbornou školou a Střední průmyslovou školou dopravní, Praha 1, na jejímž základě jsme od 02/2019 přivítali první studenty 3. ročníku v oboru zasílatelství pro absolvování jejich povinné praxe.





## 5. Vybrané ekonomické ukazatele

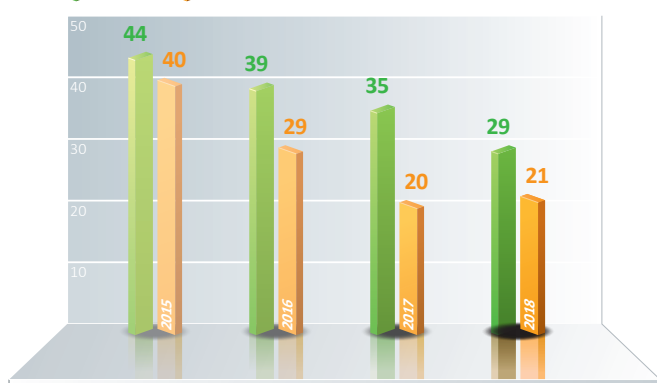
Výnosy z běžné činnosti  
(v mil. Kč)



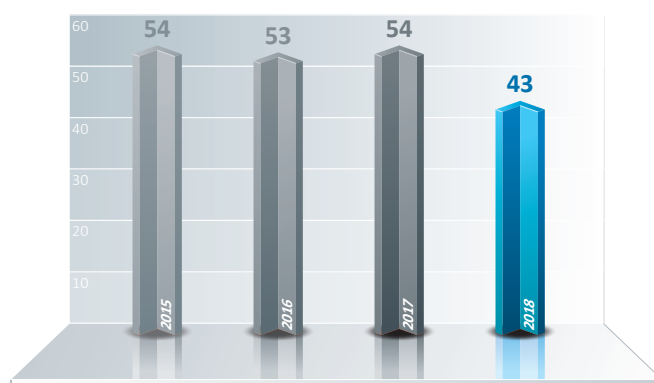
\* Rok 2017/18 představuje 15ti měsíční období od 1. 1. 2017- 31. 3. 2018

Hospodářský výsledek v mil. Kč

■ provozní a ■ účetní



EBITDA v mil. Kč



## 6. Předpokládaný vývoj v dalších letech

Rok 2018/19 byl po roce 2017/18 již standardním obdobím s dvanácti účetními měsíci. Proto se může zdát, že v porovnání s předchozím obdobím nedošlo k obchodnímu progresu, neboť absolutní výše tržeb se jeví nižší. Toto je však dáno jen skutečností, že rok 2017/18 čítal mimořádných 15 měsíců.

Tak jako v minulém roce se námi nadále daří prohlubovat spolupráci s našimi stávajícími klienty, a to především v oblasti kontraktní logistiky. Silnou sezónu zažíval Continental Barum, stejně tak úspěšně pokračujeme ve spolupráci s fy Philip Morris. Nejvýznamnější klient pro divizi Celních služeb, fy Foxconn, rovněž pokračuje v dlouhodobé spolupráci, která je pro nás odrazem kvalitního a sofistikovaného servisu, který jsme schopni poskytovat a neustále rozvíjet.

Aktivní vyhledávání nových obchodních případů je však také významnou činností, která je podporována napříč firmou i jednotlivými divizemi. Marketingové oddělení výrazně dopracovalo naše webové stránky tak, aby mohly být spuštěny moderní formy oslovení nových potencionálních partnerů. Byly spuštěny PPC kampaně a již v průběhu roku 2018/19 jsme díky tomu získali další možnosti na rozvoj obchodních aktivit a navýšení tržeb. Nadále se prezentujeme jako firma, který je schopná svým partnerům nabízet komplexní logistické služby a toto povědomí hodláme neustále rozvíjet.

Skladovací služby aktuálně nabízíme ve třech multi user skladech v Brně, Ostravě a v Úžicích u Prahy. Po uzavření našeho skladu v Lovosicích na podzim roku 2018 v této lokalitě operujeme skrze externího partnera. V Brně se navíc chystáme naše skladovací kapacity rozšířit a vybudovat nové logistické centrum v Tuřanech u mezinárodního letiště. Do našeho největšího LC v Úžicích je plánovaná investice do nového warehouse management systému, který bude postupně implementován do všech našich skladů tak, aby se optimalizovaly a zefektivnily veškeré logistické procesy.

Management divize Logistiky je rovněž zodpovědný za rozvoj obchodních aktivit v naší dceřiné společnosti v Maďarsku. Spolupráce je i nadále rozvíjena s fy Zoltek i s klientem Nissin Foods. Nové obchodní aktivity jsou vyhledávány především v segmentu přeprav.

Největší rozvoj obchodních aktivit je patrný v divizi Přeprav. Tak jako v minulém období i v roce 2018/19 je patrný skokový progres v oblasti námořních a leteckých přeprav. Díky podpoře skupiny Mitsui-Soko tento trend předpokládáme i do budoucích let.

Již pro rok 2018/19 si management divize Celních služeb stanovil nelehký úkol, a to stát se lídrem na trhu. Tento cíl hodláme rozvíjet i v budoucím období, a to hlavně díky týmu zkušených celních deklarantů a specialistů, kteří aktuálně operují na 16-ti pracovištích napříč celou republikou.

Nejen pro dosažení cílů divize Celních služeb je potřeba disponovat kvalitním portfoliem zaměstnanců, a to na všech úrovních. Proto i nadále budeme investovat do zvyšování jejich odbornosti, a to v profesní

i jazykové oblasti. Dále hodláme implementovat takový systém odměňování, který nás bude prezentovat jako kvalitního a vyhledávaného zaměstnavatele.

Pro rok 2019/2020 plánujeme tržby ve výši 817 168 tis. Kč a HV provozní ve výši 27 841 tis. Kč.

## 7. Aktivity v oblasti výzkumu a vývoje

Vzhledem k předmětu podnikání společnosti, kterým je poskytování služeb v oblasti logistiky, spedice a celních služeb, nevyvíjí společnost žádné aktivity v oblasti výzkumu a vývoje.

## 8. Aktivity v oblasti ochrany životního prostředí

Společnost dodržela v roce 2018 všechny zákony, předpisy a normy týkající se ochrany životního prostředí.

## 9. Údaje o pobočce nebo jiné části obchodního závodu v zahraničí

Společnost pobočku ani část obchodního závodu v zahraničí v roce 2018 neměla.

## 10. Nabytí vlastních akcií a vlastních podílů

Společnost nenabyla vlastní akcie ani vlastní podíly.

## 11. Události, které nastaly po datu účetní závěrky

Po datu účetní závěrky nedošlo k žádným událostem, které by byly významné pro naplnění účelu výroční zprávy.





# FINANČNÍ ČÁST





# Účetní závěrka k 31. březnu 2019

Název společnosti: **PST CLC, a.s.**

Sídlo: **Nádražní 969/112, 702 00 Ostrava - Moravská Ostrava**

Právní forma: **akciová společnost**

IČO: **253 97 249**

## Součásti účetní závěrky:

Rozvaha



Výkaz zisku a ztráty

Přehled o změnách vlastního kapitálu

Přehled o peněžních tocích

Příloha

Účetní závěrka byla sestavena dne 10. 6. 2019

Statutární orgán účetní jednotky	Podpis
Vít Votroubek Předseda představenstva	
Ing. Jiří Bradna Místopředseda představenstva	

# Rozvaha

## v plném rozsahu

v tisících Kč k datu 31. 3. 2019

PST CLC, a.s.  
IČO: 253 97 249  
Nádražní 969/112  
702 00 Ostrava - Moravská Ostrava

		31. 3. 2019			31. 3. 2018
		Brutto	Korekce	Netto	Netto
	<b>AKTIVA CELKEM</b>	<b>511 412</b>	<b>99 433</b>	<b>411 979</b>	<b>381 828</b>
<b>B.</b>	<b>Stálá aktiva</b>	<b>123 861</b>	<b>65 391</b>	<b>58 470</b>	<b>64 593</b>
<b>B.I.</b>	<b>Dlouhodobý nehmotný majetek</b>	<b>10 658</b>	<b>7 757</b>	<b>2 901</b>	<b>899</b>
<b>B.I.2.</b>	<b>Ocenitelná práva</b>	<b>10 658</b>	<b>7 757</b>	<b>2 901</b>	<b>899</b>
B.I.2.1.	Software	10 658	7 757	2 901	899
<b>B.II.</b>	<b>Dlouhodobý hmotný majetek</b>	<b>102 823</b>	<b>57 634</b>	<b>45 189</b>	<b>53 314</b>
<b>B.II.1.</b>	<b>Pozemky a stavby</b>	<b>3 088</b>	<b>1 815</b>	<b>1 273</b>	<b>1 055</b>
B.II.1.2.	Stavby	3 088	1 815	1 273	1 055
B.II.2.	Hmotné movité věci a jejich soubory	86 145	50 005	36 140	43 191
B.II.3.	Oceňovací rozdíl k nabytému majetku	13 590	5 814	7 776	8 682
<b>B.II.5.</b>	<b>Poskytnuté zálohy na dlouhodobý hmotný majetek a nedokončený dlouhodobý hmotný majetek</b>				<b>386</b>
B.II.5.1.	Poskytnuté zálohy na dlouhodobý hmotný majetek				70
B.II.5.2.	Nedokončený dlouhodobý hmotný majetek				316
<b>B.III.</b>	<b>Dlouhodobý finanční majetek</b>	<b>10 380</b>		<b>10 380</b>	<b>10 380</b>
B.III.1.	Podíly - ovládaná nebo ovládající osoba	10 380		10 380	10 380
<b>C.</b>	<b>Oběžná aktiva</b>	<b>376 636</b>	<b>34 042</b>	<b>342 594</b>	<b>308 128</b>
<b>C.I.</b>	<b>Zásoby</b>	<b>1 517</b>		<b>1 517</b>	<b>2 016</b>
C.I.1.	Materiál	196		196	261
<b>C.I.3.</b>	<b>Výrobky a zboží</b>	<b>1 321</b>		<b>1 321</b>	<b>1 755</b>
C.I.3.2.	Zboží	1 321		1 321	1 755
<b>C.II.</b>	<b>Pohledávky</b>	<b>238 152</b>	<b>34 042</b>	<b>204 110</b>	<b>232 479</b>
<b>C.II.1.</b>	<b>Dlouhodobé pohledávky</b>				<b>83</b>
C.II.1.4.	Odložená daňová pohledávka				83
<b>C.II.2.</b>	<b>Krátkodobé pohledávky</b>	<b>238 152</b>	<b>34 042</b>	<b>204 110</b>	<b>232 396</b>
C.II.2.1.	Pohledávky z obchodních vztahů	173 779	3 291	170 488	188 412
<b>C.II.2.4.</b>	<b>Pohledávky - ostatní</b>	<b>64 373</b>	<b>30 751</b>	<b>33 622</b>	<b>43 984</b>
C.II.2.4.3.	Stát - daňové pohledávky	1 481		1 481	4 460
C.II.2.4.4.	Krátkodobé poskytnuté zálohy	1 904		1 904	4 152
C.II.2.4.5.	Dohadné účty aktivní	4 223		4 223	10 910
C.II.2.4.6.	Jiné pohledávky	56 765	30 751	26 014	24 462
<b>C.IV.</b>	<b>Peněžní prostředky</b>	<b>136 967</b>		<b>136 967</b>	<b>73 633</b>
C.IV.1.	Peněžní prostředky v pokladně	180		180	193
C.IV.2.	Peněžní prostředky na účtech	136 787		136 787	73 440
<b>D.</b>	<b>Časové rozlišení aktiv</b>	<b>10 915</b>		<b>10 915</b>	<b>9 107</b>
D.1.	Náklady příštích období	10 915		10 915	9 107



# Rozvaha

## v plném rozsahu

v tisících Kč k datu 31. 3. 2019

PST CLC, a.s.  
 IČO: 253 97 249  
 Nádražní 969/112  
 702 00 Ostrava - Moravská Ostrava

		31. 3. 2019	31. 3. 2018
	<b>PASIVA CELKEM</b>	<b>411 979</b>	<b>381 828</b>
<b>A.</b>	<b>Vlastní kapitál</b>	<b>272 448</b>	<b>259 250</b>
<b>A.I.</b>	<b>Základní kapitál</b>	<b>80 010</b>	<b>80 010</b>
A.I.1.	Základní kapitál	80 010	80 010
<b>A.II.</b>	<b>Ážio a kapitálové fondy</b>	<b>42 690</b>	<b>42 690</b>
A.II.1.	Ážio	42 690	42 690
<b>A.IV.</b>	<b>Výsledek hospodaření minulých let (+/-)</b>	<b>128 550</b>	<b>116 307</b>
A.IV.1.	Nerozdělený zisk nebo neuhrazená ztráta minulých let (+/-)	128 550	116 307
<b>A.V.</b>	<b>Výsledek hospodaření běžného účetního období</b>	<b>21 198</b>	<b>20 243</b>
<b>B+C</b>	<b>Cizí zdroje</b>	<b>121 506</b>	<b>107 631</b>
<b>B.</b>	<b>Rezervy</b>	<b>3 317</b>	<b>1 598</b>
B.IV.	Ostatní rezervy	3 317	1 598
<b>C.</b>	<b>Závazky</b>	<b>118 189</b>	<b>106 033</b>
<b>C.I.</b>	<b>Dlouhodobé závazky</b>	<b>297</b>	
C.I.8.	Odložený daňový závazek	297	
<b>C.II.</b>	<b>Krátkodobé závazky</b>	<b>117 892</b>	<b>106 033</b>
C.II.3.	Krátkodobé přijaté zálohy	12 825	7 696
C.II.4.	Závazky z obchodních vztahů	75 626	60 243
<b>C.II.8.</b>	<b>Závazky ostatní</b>	<b>29 441</b>	<b>38 094</b>
C.II.8.1.	Závazky ke společníkům	259	173
C.II.8.3.	Závazky k zaměstnancům	7 816	8 182
C.II.8.4.	Závazky ze sociálního zabezpečení a zdravotního pojištění	4 795	4 884
C.II.8.5.	Stát - daňové závazky a dotace	1 327	1 906
C.II.8.6.	Dohadné účty pasivní	11 405	19 977
C.II.8.7.	Jiné závazky	3 839	2 972
<b>D.</b>	<b>Časové rozlišení pasiv</b>	<b>18 025</b>	<b>14 947</b>
D.1.	Výdaje příštích období	17 692	14 947
D.2.	Výnosy příštích období	333	

# Výkaz zisku a ztráty

## v druhovém členění

za rok končící 31. 3. 2019  
(v tisících Kč)

PST CLC, a.s.  
IČO: 253 97 249  
Nádražní 969/112  
702 00 Ostrava - Moravská Ostrava

		31. 3. 2019	31. 3. 2018
I.	Tržby z prodeje výrobků a služeb	869 182	1 015 504
II.	Tržby za prodej zboží	2 729	1 444
<b>A.</b>	<b>Výkonová spotřeba</b>	<b>629 289</b>	<b>732 072</b>
A.1.	Náklady vynaložené na prodané zboží	2 055	1 119
A.2.	Spotřeba materiálu a energie	14 901	23 030
A.3.	Služby	612 333	707 923
<b>D.</b>	<b>Osobní náklady</b>	<b>192 687</b>	<b>230 812</b>
D.1.	Mzdové náklady	138 340	166 612
<b>D.2.</b>	<b>Náklady na sociální zabezpečení, zdravotní pojištění a ostatní náklady</b>	<b>54 347</b>	<b>64 200</b>
D.2.1.	Náklady na sociální zabezpečení a zdravotní pojištění	46 886	56 755
D.2.2.	Ostatní náklady	7 461	7 445
<b>E.</b>	<b>Úpravy hodnot v provozní oblasti</b>	<b>13 727</b>	<b>17 812</b>
<b>E.1.</b>	<b>Úpravy hodnot dlouhodobého nehmotného a hmotného majetku</b>	<b>14 039</b>	<b>18 359</b>
E.1.1.	Úpravy hodnot dlouhodobého nehmotného a hmotného majetku - trvalé	14 039	18 359
E.3.	Úpravy hodnot pohledávek	-312	-547
<b>III.</b>	<b>Ostatní provozní výnosy</b>	<b>317 459</b>	<b>334 385</b>
III.1.	Tržby z prodaného dlouhodobého majetku	1 449	4 559
III.3.	Jiné provozní výnosy	316 010	329 826
<b>F.</b>	<b>Ostatní provozní náklady</b>	<b>324 416</b>	<b>335 240</b>
F.1.	Zůstatková cena prodaného dlouhodobého majetku	56	2 000
F.3.	Daně a poplatky	254	341
F.4.	Rezervy v provozní oblasti a komplexní náklady příštích období	1 719	305
F.5.	Jiné provozní náklady	322 387	332 594
<b>*</b>	<b>Provozní výsledek hospodaření (+/-)</b>	<b>29 251</b>	<b>35 397</b>
<b>VI.</b>	<b>Výnosové úroky a podobné výnosy</b>	<b>67</b>	<b>6</b>
VI.2.	Ostatní výnosové úroky a podobné výnosy	67	6
VII.	Ostatní finanční výnosy	13 348	9 176
K.	Ostatní finanční náklady	14 051	19 159
<b>*</b>	<b>Finanční výsledek hospodaření (+/-)</b>	<b>-636</b>	<b>-9 977</b>
<b>**</b>	<b>Výsledek hospodaření před zdaněním (+/-)</b>	<b>28 615</b>	<b>25 420</b>
<b>L.</b>	<b>Daň z příjmů</b>	<b>7 417</b>	<b>5 177</b>
L.1.	Daň z příjmů splatná	7 037	6 184
L.2.	Daň z příjmů odložená (+/-)	380	-1 007
<b>**</b>	<b>Výsledek hospodaření po zdanění (+/-)</b>	<b>21 198</b>	<b>20 243</b>
<b>***</b>	<b>Výsledek hospodaření za účetní období (+/-)</b>	<b>21 198</b>	<b>20 243</b>
<b>*</b>	<b>Čistý obrat za účetní období</b>	<b>1 202 785</b>	<b>1 360 515</b>



# Přehled o změnách vlastního kapitálu

za rok končící 31. 3. 2019  
(v tisících Kč)

PST CLC, a.s.  
IČO: 253 97 249  
Nádražní 969/112  
702 00 Ostrava - Moravská Ostrava

	Základní kapitál	Ážio	Ostatní kapitálové fondy	Nerozdělený zisk minulých let	Výsledek hospodaření běžného období	Celkem
<b>Zůstatek k 1. 4. 2018</b>	<b>80 010</b>	<b>42 690</b>		<b>116 307</b>	<b>20 243</b>	<b>259 250</b>
Převod výsledku hospodaření				20 243	-20 243	0
Podíly na zisku				-8 000		-8 000
Výsledek hospodaření za běžný rok					21 198	21 198
<b>Zůstatek k 31. 3. 2019</b>	<b>80 010</b>	<b>42 690</b>		<b>128 550</b>	<b>21 198</b>	<b>272 448</b>

	Základní kapitál	Ážio	Ostatní kapitálové fondy	Nerozdělený zisk minulých let	Výsledek hospodaření běžného období	Celkem
<b>Zůstatek k 1. 1. 2017</b>	<b>80 010</b>	<b>42 690</b>	<b>45</b>	<b>107 317</b>	<b>28 945</b>	<b>259 007</b>
Příděly fondům				28 945		28 945
Čerpání fondů			-45	45	-28 945	-28 945
Podíly na zisku				-20 000		-20 000
Výsledek hospodaření za běžný rok					20 243	20 243
<b>Zůstatek k 31. 3. 2018</b>	<b>80 010</b>	<b>42 690</b>		<b>116 307</b>	<b>20 243</b>	<b>259 250</b>

# Přehled o peněžních tocích z běžné činnosti

za rok končící 31. 3. 2019  
(v tisících Kč)

PST CLC, a.s.  
IČO: 253 97 249  
Nádražní 969/112  
702 00 Ostrava - Moravská Ostrava

		Běžné účetní období	Minulé účetní období
<b>P.</b>	<b>Stav peněžních prostředků a peněžních ekvivalentů na začátku účetního období</b>	<b>73 633</b>	<b>109 442</b>
<b>Peněžní toky z hlavní výdělečné činnosti</b>			
<b>Z:</b>	<b>Účetní zisk nebo ztráta z běžné činnosti před zdaněním</b>	<b>28 615</b>	<b>25 420</b>
A.1.	Úpravy o nepeněžní operace	15 618	15 776
A.1.1.	Odpisy stálých aktiv	13 133	17 226
A.1.2.	Změna stavu:	2 313	892
A.1.2.1.	goodwillu a oceňovacího rozdílu k nabytému majetku	906	1 133
A.1.2.2.	rezerv a opravných položek	1 407	-241
A.1.3.	Zisk(-) ztráta(+) z prodeje stálých aktiv	-1 393	-2 559
A.1.5.	Vyúčtované nákladové a výnosové úroky	-67	-6
A.1.6.	Případné úpravy o ostatní nepeněžní operace	1 632	223
<b>A*.</b>	<b>Čistý peněžní tok z provozní činnosti před zdaněním, změnami pracovního</b>	<b>44 233</b>	<b>41 196</b>
A.2.	A.2. Změna potřeby pracovního kapitálu	36 345	-29 509
A.2.1.	Změna stavu pohledávek z provozní činnosti, aktivních účtů dohadných a časového rozlišení	21 265	-42 009
A.2.2.	Změna stavu kr. závazků z provozní činnosti, pasivních účtů dohadných a časového rozlišení	14 581	13 079
A.2.3.	Změna stavu zásob	499	-579
<b>A.**</b>	<b>Čistý peněžní tok z provozní činnosti před zdaněním, finančními</b>	<b>80 578</b>	<b>11 687</b>
A.4.	Přijaté úroky	67	6
A.5.	Zaplacená daň z příjmů za běžnou činnost a doměrky daně za minulé období	-2 874	-9 979
<b>A.***</b>	<b>Čistý peněžní tok z provozní činnosti</b>	<b>77 771</b>	<b>1 714</b>
<b>Peněžní toky z investiční činnosti</b>			
B.1.	Nabytí stálých aktiv	-7 972	-23 921
B.1.1.	Nabytí dlouhodobého hmotného majetku	-5 013	-23 173
B.1.2.	Nabytí dlouhodobého nehmotného majetku	-2 959	-1 165
B.1.3.	Nabytí dlouhodobého finančního majetku		417
B.2.	Příjmy z prodeje stálých aktiv	1 449	4 559
B.2.1.	Příjmy z prodeje dlouhodobého hmotného a nehmotného majetku	1 449	4 559
B.3.	Zápůjčky a úvěry spřízněným osobám		1 666
<b>B.***</b>	<b>Čistý peněžní tok vztahující se k investiční činnosti</b>	<b>-6 523</b>	<b>-17 696</b>
<b>Peněžní toky z finančních činností</b>			
C.1.	Změna stavu dlouhodobých, popř. krátkodobých závazků z finanční oblasti	86	173
<b>C.2.</b>	<b>Dopady změn vlastního kapitálu na peněžní prostředky</b>	<b>-8 000</b>	<b>-20 000</b>
C.2.6.	Vyplacené podíly na zisku včetně zaplacené srážkové daně a tantiémy	-8 000	-20 000
<b>C.***</b>	<b>Čistý peněžní tok vztahující se k finanční činnosti</b>	<b>-7 914</b>	<b>-19 827</b>
<b>F.</b>	<b>Čisté zvýšení nebo snížení peněžních prostředků</b>	<b>63 334</b>	<b>-35 809</b>
<b>R.</b>	<b>Stav peněžních prostředků a peněžních ekvivalentů na konci účetního období</b>	<b>136 967</b>	<b>73 633</b>

Součástí peněžních prostředků jsou i částky na zvláštních bankovních účtech, vázané peníze, se kterými má společnost omezené možnosti nakládat. Viz bod 3.16 přílohy. Jejich výše k 31. 3. 2019 činila 12 970 tis. Kč (31. 3. 2018: 10 548 tis. Kč).

# Příloha účetní závěrky

## za rok 1. dubna 2018 – 31. března 2019

Název společnosti: **PST CLC, a.s.**  
Sídlo: **Nádražní 969/112, 702 00 Ostrava - Moravská Ostrava**  
Právní forma: **akciová společnost**  
IČO: **253 97 249**

## Obsah

<b>1. OBECNÉ ÚDAJE</b> .....	<b>23</b>
1.1. ZALOŽENÍ A CHARAKTERISTIKA SPOLEČNOSTI .....	23
1.2. ZMĚNY A DODATKY V OBCHODNÍM REJSTŘÍKU V UPLYNULÉM ÚČETNÍM OBDOBÍ .....	23
1.3. ORGANIZAČNÍ STRUKTURA SPOLEČNOSTI .....	24
1.4. IDENTIFIKACE SKUPINY .....	25
1.5. PŘEDSTAVENSTVO A DOZORČÍ RADA K ROZVAHOVÉMU DNI .....	26
<b>2. ÚČETNÍ METODY</b> .....	<b>26</b>
<b>3. PŘEHLED VÝZNAMNÝCH ÚČETNÍCH PRAVIDEL A POSTUPŮ</b> .....	<b>26</b>
3.1. DLOUHODOBÝ HMOTNÝ A NEHMOTNÝ MAJETEK .....	26
3.2. DROBNÝ HMOTNÝ A NEHMOTNÝ MAJETEK .....	26
3.3. FINANČNÍ MAJETEK .....	27
3.4. ZÁSoby .....	27
3.5. POHLEDÁVKY .....	27
3.6. ZÁVAZKY .....	27
3.7. PŘEPOČTY ÚDAJŮ V CIZÍCH MĚNÁCH NA ČESKOU MĚNU .....	27
3.8. FINANČNÍ LEASING .....	27
3.9. REZERVY .....	27
3.10. SPLATNÁ DAŇ .....	28
3.11. ODLOŽENÁ DAŇ .....	28
3.12. SNÍŽENÍ HODNOTY .....	28
3.13. VÝNOSY .....	28
3.14. POUŽITÍ ODHADŮ .....	28
3.15. ZMĚNY ÚČETNÍCH METOD OPROTI PŘEDCHÁZEJÍCÍMU ÚČETNÍMU OBDOBÍ .....	28
3.16. PŘEHLED O PENĚŽNÍCH TOCÍCH .....	28
<b>4. DOPLŇUJÍCÍ ÚDAJE</b> .....	<b>28</b>
4.1. DLOUHODOBÝ NEHMOTNÝ MAJETEK (DNM) .....	28
4.2. DLOUHODOBÝ HMOTNÝ MAJETEK (DHM) .....	29
4.3. DLOUHODOBÝ FINANČNÍ MAJETEK .....	30
4.4. ZÁSoby .....	30
4.5. KRÁTKODOBÉ POHLEDÁVKY .....	30
4.6. ČASOVÉ ROZLIŠENÍ AKTIVNÍ .....	30
4.7. VLASTNÍ KAPITÁL .....	30
4.8. KRÁTKODOBÉ ZÁVAZKY .....	30
4.9. ODLOŽENÁ DAŇ Z PŘÍJMŮ .....	31
4.10. REZERVY .....	31
4.11. VÝNOSY Z BĚŽNÉ ČINNOSTI .....	31
4.12. NÁKUPY SLUŽEB .....	31
4.13. ZAMĚSTNANCI, VEDENÍ SPOLEČNOSTI A STATUTÁRNÍ ORGÁNY .....	32
4.14. JINÉ PROVOZNÍ VÝNOSY A NÁKLADY .....	32
4.15. FINANČNÍ VÝNOSY A NÁKLADY .....	32
4.16. TRANSAKCE A VZTAHY SE SPŘÍZNĚNÝMI SUBJEKTY .....	32
4.17. CELKOVÉ NÁKLADY NA ODMĚNY STATUTÁRNÍMU AUDITOROVI/AUDITORSKÉ SPOLEČNOSTI .....	34
4.18. ZÁVAZKY NEUVEDENÉ V ROZVAZE .....	34
4.19. UDÁLOSTI, KTERÉ NASTALY PO DATU ÚČETNÍ ZÁVĚRKY .....	34



# 1. OBECNÉ ÚDAJE

## 1.1. Založení a charakteristika společnosti

Účetní jednotka PST CLC, a.s. byla založena 26. února 1998 a vznikla dne 30. června 1998 zápisem do obchodního rejstříku vedeného Krajským soudem v Ostravě, oddíl B, vložka 1895.

Hlavní oblastí, na níž je zaměřena činnost společnosti (předmět podnikání), je poskytování služeb v oblasti logistiky, spedice a celních služeb.

### Sídlo společnosti

PST CLC, a.s.  
Nádražní 969/112, 702 00 Ostrava, Moravská Ostrava  
Česká republika  
IČO 253 97 249

### Akcionáři společnosti

Jediným akcionářem společnosti k 31. 3. 2019 je společnost Mitsui-Soko (Europe) s.r.o. vlastníci akcie společnosti o celkové jmenovité hodnotě 80 010 000 Kč, což představuje 100 % podíl na základním kapitálu emitenta.

Konsolidovanou účetní závěrku nejširší skupiny účetních jednotek, ke které společnost jako konsolidovaná účetní jednotka patří, sestavuje Mitsui-Soko Holdings Co., Ltd. se sídlem 20-1, Nishi-shimbashi 3-chome, Minato-ku, Tokyo 105-0003, Japonsko. Tuto konsolidovanou účetní závěrku je možné získat v sídle konsolidující společnosti.

Mitsui-Soko (Europe) s.r.o. se sídlem Prosecká 855/68, Prosek, 190 00 Praha 9 sestavuje konsolidovanou účetní závěrku nejužší skupiny účetních jednotek. Tuto účetní závěrku je možné získat v sídle Mitsui-Soko (Europe) s.r.o.

## 1.2. Změny a dodatky v obchodním rejstříku v uplynulém účetním období

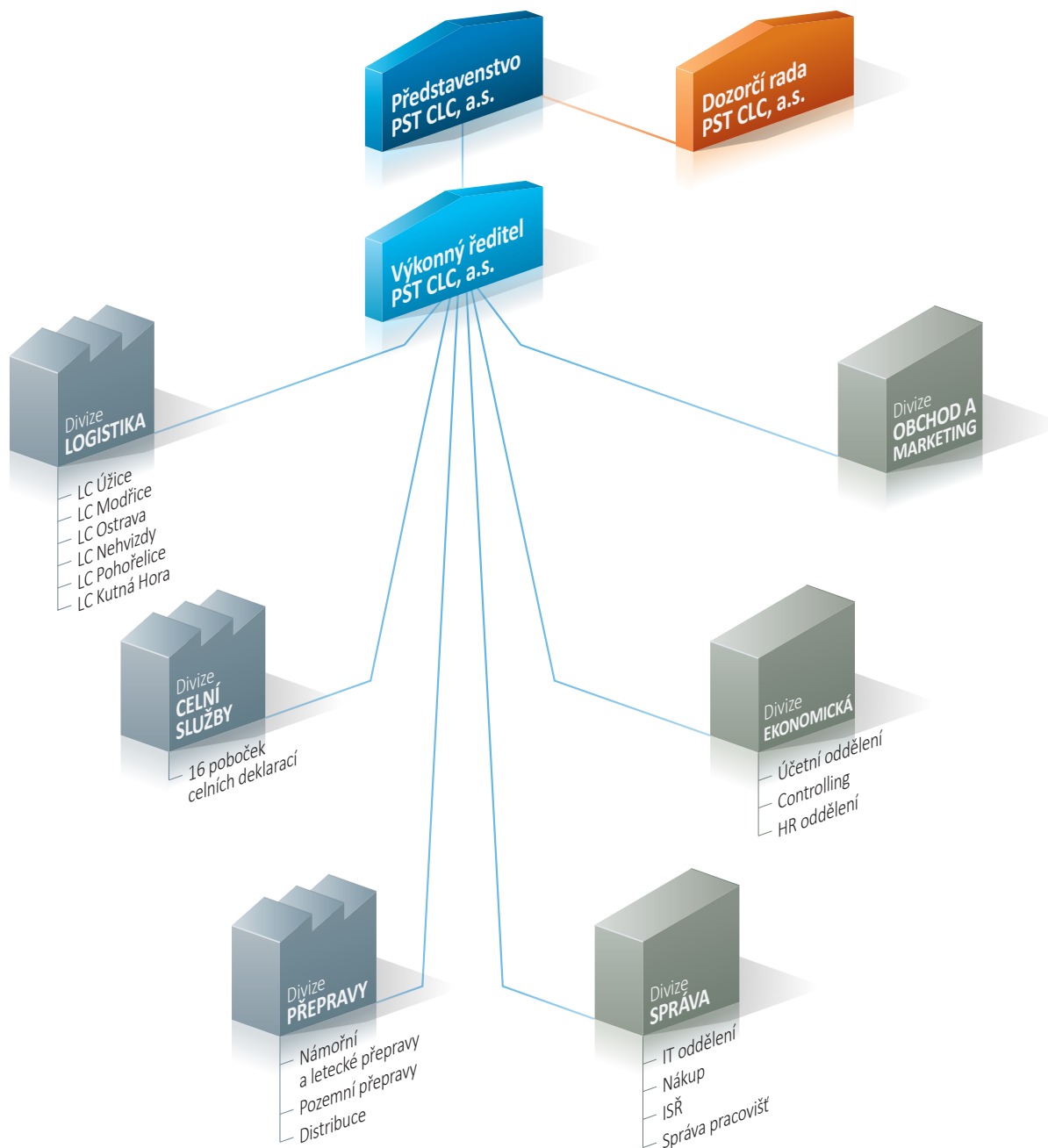
V průběhu roku 2018 byly ve společnosti zaznamenány změny, jejichž přehled je uveden v tabulce a dále v textu.

Zápis	Původní údaj	Nový údaj	Vznik členství
Místopředseda představenstva	Ing. Miroslav Bradna	Ing. Jiří Bradna	3. 8. 2018
Člen představenstva	Ing. Jiří Bradna	Martin Benda	3. 8. 2018
Člen představenstva	Yoshiaki Miyajima	Shigeki Kanai	1. 4. 2018
Člen představenstva	Masaji Hosoda	Kazuo Iwanaji	1. 4. 2018
Předseda dozorčí rady	Kazuhiko Tanaka	Mitsugu Kai	1. 4. 2018

### 1.3. Organizační struktura společnosti

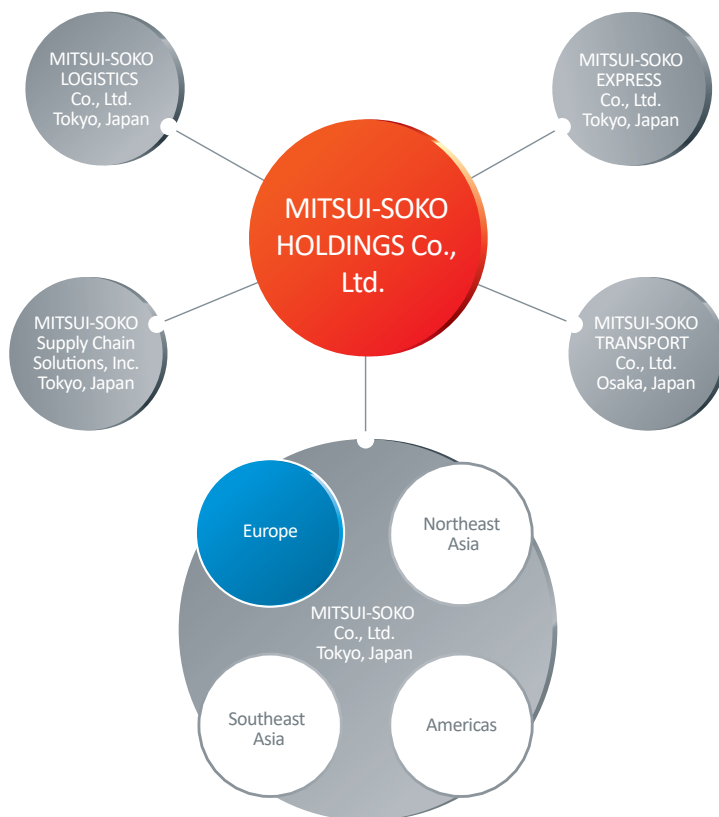
Společnost je rozdělena dle charakteru poskytovaných služeb na výkonné divize, kterými jsou Logistika, Přepravy a Celní služby. Tyto divize zabezpečují technické a obchodní funkce nutné k vlastnímu fungování a výkonu činností v rozsahu předmětu podnikání a svěřených kompetencí.

Nevýkonnými divizemi je divize Správa, divize Ekonomická a divize Obchod a marketing.



## 1.4. Identifikace skupiny

Ve skupině je nastaveno holdingové uspořádání, kde konečnou řídicí společností je Mitsui-Soko Holdings. Společnost provozně spadá do skupiny evropských společností řízených Mitsui-Soko Co., Ltd, viz obrázek:



V evropské části skupiny proběhly v minulých letech následující změny:

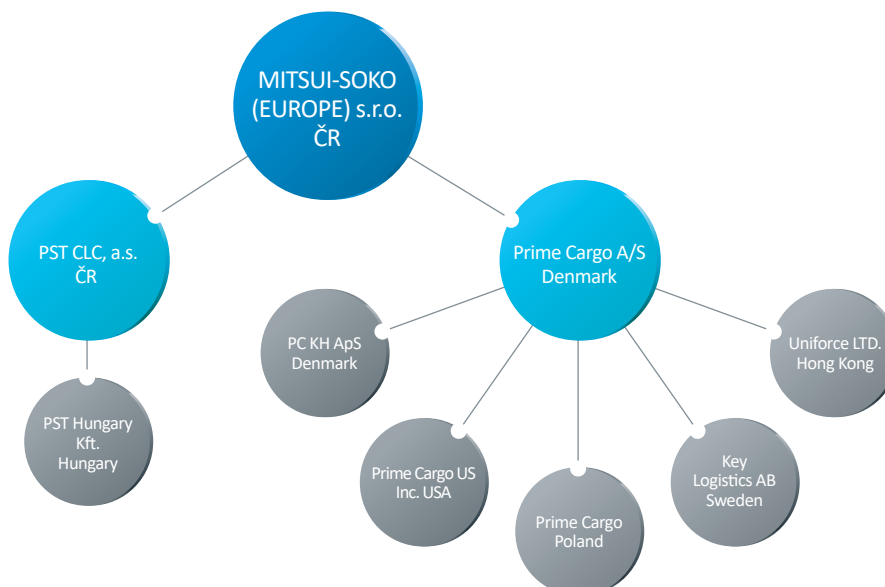
K 1. 4. 2018 proběhla fúze společnosti Mitsui Soko International Pte Ltd. se společností Mitsui-Soko Co., Ltd. Novou řídicí společností pro Evropskou část je Mitsui-Soko Co., Ltd.

V roce 2017 společnost Prime Cargo A/S prodala společnost One Chain Logistic a realizovala akvizici společnosti Key Logistics AB, kterou vlastní ze 30%.

Akvizice společnosti Prime Cargo A/S, byla realizována v květnu 2015 jako 100%-ní dceřiná společnost Mitsui-Soko (Europe) s.r.o.

K založení maďarské společnosti PST Hungary Kft. jako 100%-ní dceřiné společnosti PST CLC, a.s. došlo v září 2015.

Celá struktura evropské části viz obrázek:





## 1.5. Představenstvo a dozorčí rada k rozvahovému dni

	Funkce	Jméno
<b>Představenstvo</b>	Předseda	Vít Votroubek
	Místopředseda	Ing. Jiří Bradna
	Člen	Hajime Ogawa
	Člen	Shigeki Kanai
	Člen	Kazuo Iwanaji
	Člen	Martin Benda
<b>Dozorčí rada</b>	Předseda	Mitsugu Kai
	Člen	Ing. Vojtěch Brouček
	Člen	Ing. Pavlína Otýpková

## 2. ÚČETNÍ METODY

Účetnictví společnosti je vedeno a účetní závěrka byla sestavena v souladu se zákonem č. 563/1991 Sb. o účetnictví v platném znění, vyhláškou č. 500/2002 Sb., kterou se provádějí některá ustanovení zákona č. 563/1991 Sb. o účetnictví, pro účetní jednotky, které jsou podnikateli účtujícími v soustavě podvojného účetnictví, v platném znění a Českými účetními standardy pro podnikatele v platném znění.

Účetnictví respektuje obecné účetní zásady, především zásadu o oceňování majetku historickými cenami (není-li dále uvedeno jinak), zásadu účtování ve věcné a časové souvislosti, zásadu opatrnosti a předpoklad o schopnosti účetní jednotky pokračovat ve svých aktivitách.

Účetní závěrka společnosti je sestavena za období 12-ti měsíců od 1. dubna 2018 do 31. března 2019 (dále jen „rok 2018“). Účetní závěrka společnosti k 31. 3. 2018 je sestavena za 15 měsíců (rok 2017). Údaje minulého období nejsou z tohoto důvodu srovnatelné se stavem k 31. 3. 2019.

Finanční údaje v této účetní závěrce jsou vyjádřeny v tisících korun českých (Kč), není-li dále uvedeno jinak.

## 3. PŘEHLED VÝZNAMNÝCH ÚČETNÍCH PRAVIDEL A POSTUPŮ

### 3.1. Dlouhodobý hmotný a nehmotný majetek

Dlouhodobým majetkem se rozumí majetek, jehož doba použitelnosti je delší než jeden rok a jehož ocenění je v jednotlivém případě vyšší než 40 tis. Kč u hmotného majetku a 60 tis. Kč u nehmotného majetku.

Nakoupený dlouhodobý hmotný a nehmotný majetek je oceněn pořizovací cenou sníženou o oprávký a případné opravné položky.

Při posouzení užívání a odpisování dlouhodobého hmotného a dlouhodobého nehmotného majetku bylo stanoveno, že ve společnosti se bude používat jednotný postup při jeho odpisování. Zákonem uváděná doba odpisování a provozní použití se v organizaci shoduje, tudíž je odpis prováděn rovnoměrně v souladu se zněním § 30 a § 31 zákona č. 586/1992 Sb. o daních z příjmů v platném znění. Odpisový plán účetních odpisů dlouhodobého majetku je totožný s metodami používanými při vyčíslování daňových odpisů.

V následující tabulce jsou uvedeny metody a doby odpisování podle skupin majetku:

Majetek	Metoda	Doba odpisování
Stroje a přístroje	Lineární	5 let
Automobily	Lineární	5 let
Software	Lineární	3 roky
Oceňovací rozdíl k nabytému majetku	Lineární	15 let

Výjimku tvoří pouze odpisy technického zhodnocení budov, které nejsou majetkem společnosti. Zde má účetní odpis vazbu na délku kontraktu vztahujícího se k danému pronajatému majetku.

Na základě inventarizace jsou každoročně zvažovány opravné položky k dlouhodobému hmotnému majetku, jehož ocenění v účetnictví přechodně neodpovídá reálnému stavu.

Odpisy jsou ve výkazu zisku a ztráty vykázány v položce „Úpravy hodnot dlouhodobého nehmotného a hmotného majetku – trvalé“.

### 3.2. Drobný hmotný a nehmotný majetek

Společnost stanovila, že drobný hmotný majetek, jehož pořizovací cena je v rozmezí od 10 tis. Kč do 40 tis. Kč a doba použitelnosti delší než jeden rok, je po zařazení rovnoměrně odepisován 12 měsíců. Drobný hmotný majetek, jehož pořizovací cena je

do 10 tis. Kč, je zaúčtován rovnou do spotřeby.

Drobný nehmotný majetek, jehož pořizovací cena je v rozmezí od 10 tis. Kč do 60 tis. Kč a doba použitelnosti delší než jeden rok, je po zařazení rovnoměrně odepisován 12 měsíců. Drobný nehmotný majetek, jehož pořizovací cena je do 10 tis. Kč, je zaúčtován rovnou do spotřeby.

Dlouhodobý hmotný a nehmotný majetek je oceněn pořizovací cenou.

### 3.3. Finanční majetek

Finanční majetek s dobou splatnosti nebo se záměrem držby nad jeden rok se vykazuje jako dlouhodobý, finanční majetek s dobou splatnosti nebo se záměrem držby do jednoho roku jako krátkodobý.

Ocenění finančního majetku při pořízení

Podíly, cenné papíry a deriváty jsou při pořízení oceněny pořizovací cenou, včetně emisního ážia a nákladů s pořízením souvisejících.

Ocenění finančního majetku ke konci rozvahového dne

Majetkový podíl je oceněn pořizovací cenou sníženou o opravné položky.

Společnost v řádku Zápůjčky a úvěry – ostatní vykazuje dlouhodobou část poskytnutého úvěru, krátkodobá část je vykazována na řádku Jiné pohledávky.

Poskytnutý úvěr je k rozvahovému dni oceněn ve výši nesplacené části jistiny.

### 3.4. Zásoby

Akciová společnost účtuje pouze o zásobách kancelářských potřeb a palet v logistických terminálech. Tyto zásoby jsou oceňovány pořizovacími cenami.

Opravné položky se k zásobám vzhledem k jejich charakteru a objemu netvoří.

### 3.5. Pohledávky

Pohledávky jsou při vzniku oceňovány jmenovitou hodnotou, následně sníženou o opravné položky.

Společnost vytváří opravné položky k pohledávkám za dlužníky v konkursním a vyrovnacím řízení nebo v insolvenčním řízení a k neprohlášeným pohledávkám, a to ve výši stanovené zákonem č 593/1992 Sb., o rezervách pro zajištění základu daně. Opravná položka přesahující zákonem stanovenou tvorbu se tvoří až do výše 100 % u pohledávek za podniky, u nichž nastala výjimečná situace ovlivňující riziko úhrady, a to v závislosti na výši rizika a známých okolnostech ke každému případu. V ostatních případech se opravná položka tvoří u pohledávek, u kterých od konce sjednané lhůty splatnosti uplynulo více než 6 měsíců, ve výši 100 %.

Tvorba a zúčtování opravných položek je vykázána ve výkazu zisku a ztráty v položce „Úpravy hodnot pohledávek“.

### 3.6. Závazky

Závazky jsou zaúčtovány ve jmenovité hodnotě.

### 3.7. Přepočty údajů v cizích měnách na českou měnu

Společnost používá pro přepočet cizích měn denní kurz ČNB. V průběhu roku se účtuje pouze o realizovaných kurzových ziscích a ztrátách.

Aktiva a pasiva v zahraniční měně jsou k rozvahovému dni přepočítávána podle oficiálního kurzu ČNB. Nerealizované kurzové zisky a ztráty jsou zachyceny v hospodářském výsledku.

### 3.8. Leasing

Splátky finančního leasingu jsou účtovány do nákladů. Navýšená první splátka finančního leasingu je časově rozlišena a rozpuštěna po dobu nájmu do nákladů. Při ukončení nájmu a uplatnění možnosti odkupu je předmět leasingu zařazen do majetku společnosti v kupní ceně.

Splátky operativního leasingu jsou účtovány do nákladů.

### 3.9. Rezervy

Rezerva na nevybranou dovolenou je k rozvahovému dni tvořena na základě analýzy nevybrané dovolené za dané účetní období a průměrných mzdových nákladů na sociální zabezpečení a zdravotní pojištění dle jednotlivých zaměstnanců.

Nově jsou tvořeny ostatní rezervy na pokrytí personálních nákladů a nákladů na opravy, které mohou společnosti vzniknout s případným ukončením projektů interní logistiky pro dva významné zákazníky.

Rezervu na daň z příjmu vytváří společnost vzhledem k tomu, že okamžik sestavení účetní závěrky předchází okamžiku stanovení výše daňové povinnosti. V následujícím účetním období společnost rezervu rozpustí a účtuje zjištěnou daňovou povinnost.

V rozvaze je rezerva na daň z příjmu snížena o zaplacené zálohy na daň z příjmů, případná výsledná pohledávka je vykázána v položce Stát – daňové pohledávky.

### 3.10. Splatná daň

Při výpočtu splatné daně vychází vedení společnosti z porozumění interpretace daňových zákonů platných v České republice k datu sestavení účetní závěrky a je přesvědčeno o správnosti výše daně v souladu s platnými daňovými předpisy České republiky. S ohledem na existenci různých interpretací daňových zákonů a předpisů ze strany třetích osob včetně orgánů státní správy, závazek z daně z příjmů vykázaný v účetní závěrce společnosti se může změnit podle konečného stanoviska finančního úřadu.

### 3.11. Odložená daň

Výpočet odložené daně je založen na závazkové metodě vycházející z rozvahového přístupu. Odložená daň je zaúčtována do výkazu zisku a ztráty. Odložené daňové pohledávky a závazky jsou vzájemně započítány a v rozvaze vykázaný v celkové netto hodnotě a výjimkou případů, kdy nelze některé dílčí daňové pohledávky započítávat proti dílčím daňovým závazkům.

### 3.12. Snížení hodnoty

Ke každému rozvahovému dni společnost prověřuje účetní hodnotu svého majetku, aby objevila náznaky toho, zda nedošlo ke ztrátě ze snížení hodnoty majetku. Existují-li takové signály, je odhadnuta realizovatelná hodnota majetku a určen případný rozsah ztráty ze snížení hodnoty.

### 3.13. Výnosy

Výnosy z poskytování služeb v oblasti logistiky, spedice a celních služeb se účtují v okamžiku uskutečnění účetního případu vyplývajícího z uzavřených smluv, zásadně pak do období, s nímž časově a věcně souvisí a jsou zaúčtovány v hodnotě přijatého plnění nebo plnění, které bude přijato, a představují pohledávky za služby poskytnuté v průběhu běžné činnosti, po odečtení slev a daně z přidané hodnoty.

### 3.14. Použití odhadů

Sestavení účetní závěrky vyžaduje, aby vedení společnosti používalo odhady a předpoklady, jež mají vliv na vykazované hodnoty majetku a závazků k datu účetní závěrky a na vykazovanou výši výnosů a nákladů za sledované období. Vedení společnosti stanovilo tyto odhady a předpoklady na základě všech jemu dostupných relevantních informací. Nicméně, jak vyplývá z podstaty odhadu, skutečné hodnoty v budoucnu se mohou od těchto odhadů odlišovat, nikoliv však významným způsobem.

### 3.15. Změny účetních metod oproti předcházejícímu účetnímu období

Společnost v roce 2018 neměnila účetní metody.

### 3.16. Přehled o peněžních tocích

Přehled o peněžních tocích byl sestaven nepřímou metodou. Peněžní ekvivalenty představují krátkodobý likvidní majetek, který lze snadno a pohotově převést na předem známou částku v hotovosti. Peněžní prostředky a peněžní ekvivalenty lze analyzovat takto:

	(údaje v tis. Kč)	
	31. 3. 2019	31. 3. 2018
Pokladní hotovost a peníze na cestě	180	193
Účty v bankách	136 787	73 440
<b>Peněžní prostředky a peněžní ekvivalenty celkem</b>	<b>136 967</b>	<b>73 633</b>

Společnost má k 31. 3. 2019 omezenou dispozici k zůstatku peněžních prostředků na blokačních bankovních účtech ve výši 12 970 tis. Kč (k 31. 3. 2018 ve výši 10 548 tis. Kč). Jedná se o blokaci finanční hotovosti dle podmínek smluv o bankovních zárukách.

Peněžní toky z provozních, investičních nebo finančních činností jsou uvedeny v přehledu o peněžních tocích nekompenzovaně.

## 4. DOPLŇUJÍCÍ ÚDAJE

### 4.1. Dlouhodobý nehmotný majetek (DNM)

#### Požizovací cena

	(údaje v tis. Kč)				
	Počáteční zůstatek	Přírůstky	Vyřazení	Přeúčtování	Konečný zůstatek
Software	9 801	2 959	2 102	0	10 658
Nedokončený DNM	0	0	0	0	0
Ostatní	0	0	0	0	0
<b>Celkem 2018</b>	<b>9 801</b>	<b>2 959</b>	<b>2 102</b>	<b>0</b>	<b>10 658</b>
<b>Celkem 2017</b>	<b>8 782</b>	<b>1 165</b>	<b>0</b>	<b>0</b>	<b>8 782</b>



## Opravné položky a oprávky

(údaje v tis. Kč)

	Počáteční zůstatek	Přírůstky	Úbytky	Převody	Konečný zůstatek	Opravné položky	Účetní hodnota
Software	8 902	957	2 102	0	7 757	0	2 901
Nedokončený DNM	0	0	0	0	0	0	0
Ostatní	0	0	0	0	0	0	0
<b>Celkem 2018</b>	<b>8 902</b>	<b>957</b>	<b>2 102</b>	<b>0</b>	<b>7 757</b>	<b>0</b>	<b>2 901</b>
<b>Celkem 2017</b>	<b>8 135</b>	<b>767</b>	<b>0</b>	<b>0</b>	<b>8 902</b>	<b>0</b>	<b>899</b>

Společnost nevyřadila v roce 2018 žádný nehmotný majetek, u kterého by evidovala v okamžiku vyřazení zůstatkovou cenu.

## 4.2. Dlouhodobý hmotný majetek (DHM)

### Požizovací cena

(údaje v tis. Kč)

	Počáteční zůstatek	Přírůstky	Vyřazení	Přeúčtování	Konečný zůstatek
Stavby	2 659	664	235	0	3 088
Hmotné movité věci a jejich soubory	103 519	4 412	22 172	386	86 145
Oceňovací rozdíl k nabytému majetku	13 590	0	0	0	13 590
Nedokončený DHM	316	0	0	-316	0
Poskytnuté zálohy na DHM	70	0	0	-70	0
<b>Celkem 2018</b>	<b>120 154</b>	<b>5 076</b>	<b>22 407</b>	<b>0</b>	<b>102 823</b>
<b>Celkem 2017</b>	<b>108 017</b>	<b>23 293</b>	<b>11 156</b>	<b>0</b>	<b>120 154</b>

### Opravné položky a oprávky

(údaje v tis. Kč)

	Počáteční zůstatek	Přírůstky	Úbytky	Převody	Konečný zůstatek	Opravné položky	Účetní hodnota
Stavby	1 604	286	75	0	1 815	0	1 273
Hmotné movité věci a jejich soubory	60 328	11 512	21 835	0	50 005	0	36 140
Oceňovací rozdíl k nabytému majetku	4 908	906	0	0	5 814	0	7 776
Poskytnuté zálohy na DHM	0	0	0	0	0	0	0
<b>Celkem 2018</b>	<b>66 840</b>	<b>12 704</b>	<b>21 910</b>	<b>0</b>	<b>57 634</b>	<b>0</b>	<b>45 189</b>
<b>Celkem 2017</b>	<b>58 404</b>	<b>17 592</b>	<b>9 156</b>	<b>0</b>	<b>66 840</b>	<b>0</b>	<b>53 314</b>

Nejvýznamnějšími přírůstky v roce 2018 bylo vybavení skladů - doplnění kamerových systémů, osvětlení, výstavba galerie v LC Úžice (1 100 tis. Kč), osobní automobily (1 747 tis. Kč) a výpočetní technika (1 874 tis. Kč).

Společnost prodala v roce 2018 majetek s celkovou zůstatkovou hodnotou 280 tis. Kč (v roce 2017 ve výši 2 000 tis. Kč). Celková prodejní cena byla 1 449 tis. Kč (v roce 2017 ve výši 4 559 tis. Kč).

Kromě vyřazení prodaného majetku společnost dále vyřazovala v roce 2018 také další plně odepsaný majetek.

#### Oceňovací rozdíl k nabytému majetku:

Díky vkladu části podniku společnosti Mitsui-Soko (Europe) s.r.o., ke kterému došlo k 1. 11. 2012, společnost eviduje aktivní oceňovací rozdíl k nabytému majetku. Jeho výše k datu vkladu činila vč. odloženého daňového závazku 13 590 tis. Kč. Celková doba odepisování je stanovena na 180 měsíců, aktuální výše k 31. 3. 2019 činí 7 776 tis. Kč (k 31. 3. 2018 činila 8 682 tis. Kč).

#### Finanční leasing s následnou koupí najaté věci:

Společnost neeviduje žádné leasingové smlouvy.

#### Operativní leasing:

Náklady na operativní leasing dosáhly 8 151 tis. Kč (v roce 2017 činily 9 275 tis. Kč).

### 4.3. Dlouhodobý finanční majetek

Podíly v ovládaných osobách k 31. 3. 2019:

(údaje v tis. Kč)

Obchodní jméno společnosti	Podíl	Sídlo společnosti	Požizovací cena	Vlastní kapitál společnosti	Výsledek hospodaření společnosti*	Účetní hodnota
PST Hungary Kft.	100 %	2537 Nyergesújfalu, Varga József tér 1., Maďarsko	10 380	15 578	2 299	10 380
<b>Celkem</b>			<b>10 380</b>	<b>15 578</b>	<b>2 299</b>	<b>10 380</b>

\*k datu vydání výroční zprávy nebyly k dispozici auditované výkazy PST Hungary Kft. Údaje

Dceřiná společnost PST Hungary Kft. se sídlem 2537 Nyergesújfalu, Varga József tér 1., Maďarsko, ID: 01-09-270158 byla založena v roce 2015.

#### Jiný dlouhodobý finanční majetek:

Společnost neeviduje k 31. 3. 2019 jiný dlouhodobý finanční majetek.

### 4.4. Zásoby

Zásoby společnosti k 31. 3. 2019 v celkové brutto hodnotě 1 517 tis. Kč (k 31. 3. 2018 ve výši 2 016 tis. Kč) jsou tvořeny pouze zásobou kancelářských potřeb ve výši 196 tis. Kč (k 31. 3. 2018 ve výši 261 tis. Kč) a zásobou palet ve výši 1 321 tis. Kč (k 31. 3. 2018 ve výši 1 755 tis. Kč). Společnost k těmto zásobám netvořila opravnou položku (k 31. 3. 2018 0 tis. Kč).

### 4.5. Krátkodobé pohledávky

Krátkodobé pohledávky z obchodních vztahů činí k 31. 3. 2019 (brutto) 173 779 tis. Kč (k 31. 3. 2018 ve výši 192 015 tis. Kč), ze kterých 16 184 tis. Kč (k 31. 3. 2018 ve výši 15 784 tis. Kč) představují pohledávky po lhůtě splatnosti. Opravná položka k těmto pohledávkám k 31. 3. 2019 činila 3 291 tis. Kč (k 31. 3. 2018 ve výši 3 603 tis. Kč).

Jiné pohledávky představují pohledávky z celních dluhů a ostatní pohledávky. Jejich výše činí k 31. 3. 2019 (brutto) 56 765 tis. Kč (k 31. 3. 2018 ve výši 55 213 tis. Kč), ze kterých 36 747 tis. Kč (k 31. 3. 2018 -34 841 tis. Kč) představují pohledávky po lhůtě splatnosti. Opravná položka k pochybným pohledávkám k 31. 3. 2019 činí 30 751 tis. Kč (k 31. 3. 2018 činila 30 751 tis. Kč). Největší podíl na výši opravné položky má neuhrazená pohledávka za celní dluh z roku 2006 ve výši 28 908 tis. Kč. Tuto pohledávku nelze vyřadit z účetní evidence z důvodu neukončeného konkursu.

### 4.6. Časové rozlišení aktivní

Významnou položku tvoří náklady příštích období, které zahrnují zejména předplacený nájem pro LC Pohořelice ve výši 1 799 tis. Kč (k 31. 3. 2018 ve výši 1 786 tis. Kč).

Další významnou položkou k 31. 3. 2019 je na účtech nákladů příštích období nájemné skladu LC Nehvizdy na období 4/2019 ve výši 1 478 tis. Kč (k 31. 3. 2018 ve výši 5 188 tis. Kč).

Dohadné účty aktivní zahrnují zejména nevyfakturované služby z titulu přepravy ve výši 3 082 tis. Kč (k 31. 3. 2018 ve výši 10 254 tis. Kč) a neuzavřené škody zaměstnanců ve výši 358 tis. Kč (k 31. 3. 2018 ve výši 656 tis. Kč).

### 4.7. Vlastní kapitál

Realizovaný zisk roku 2018 bude částečně použit na výplatu dividend jedinému akcionáři, zbytek bude přidělen do nerozděleného zisku minulých let.

### 4.8. Krátkodobé závazky

Krátkodobé závazky z obchodních vztahů činí 75 626 tis. Kč (k 31. 3. 2018 činily 60 243 tis. Kč), ze kterých 3 835 tis. Kč (k 31. 3. 2018 ve výši 4 347 tis. Kč) představují závazky po lhůtě splatnosti.

Jiné závazky představují závazky z celních dluhů a ostatní závazky. Jejich výše činí 3 839 tis. Kč (k 31. 3. 2018 ve výši 2 972 tis. Kč), ze kterých je 2 tis. Kč (k 31. 3. 2018 ve výši 0 tis. Kč) po lhůtě splatnosti.

Krátkodobé přijaté zálohy představují zaplacené zálohy v souvislosti s poskytováním celních služeb ve výši 12 825 tis. Kč (k 31. 3. 2018 ve výši 7 696 tis. Kč).

## 4.9. Odložená daň z příjmů

Celkový existující odložený daňový závazek lze analyzovat následovně:

(údaje v tis. Kč)

	Stav k 31. 3. 2019	Stav k 31. 3. 2018
Zůstatková hodnota dlouhodobého majetku	458	1 189
Oceňovací rozdíl k nabytému majetku	-1 477	-1 650
Sociální a zdravotní pojištění	92	74
Opravná položka k pohledávkám	0	0
Rezervy	630	304
<b>Celkem pohledávka / závazek</b>	<b>-297</b>	<b>83</b>

## 4.10. Rezervy

(údaje v tis. Kč)

	Rezerva na nevybr. dovolenou	Rezervy ostatní	Celkem
Zůstatek k 31. 3. 2018	1 598	0	1 598
Tvorba	1 622	1 695	3 317
Čerpání	-1 598	0	-1 598
<b>Zůstatek rezerv k 31. 3. 2019</b>	<b>1 622</b>	<b>1 695</b>	<b>3 317</b>

Nově jsou tvořeny Ostatní rezervy na pokrytí personálních nákladů a nákladů na opravy, které společnosti mohou vzniknout s případným ukončením projektu interní logistiky dvou významných zákazníků.

V roce 2018 byla rezerva na daň z příjmů ve výši 7 037 tis. Kč snížena o zaplacené zálohy na daň z příjmů ve výši 6 767 tis. Kč a výsledný závazek ve výši -270 tis. Kč byla vykázána v rámci položky Stát – daňové závazky a dotace.

## 4.11. Výnosy z běžné činnosti

Poskytování služeb bylo v roce 2018 a 2017 následující:

(údaje v tis. Kč)

	Období do 31. 3. 2019	Období do 31. 3. 2018
Zboží	2 729	1 444
<b>Tržby za prodej zboží celkem</b>	<b>2 729</b>	<b>1 444</b>
Logistika	323 214	449 958
Spedice a distribuce	435 608	296 762
Celní služby	108 621	123 551
Ostatní	7 279	6 387
<b>Tržby za prodej vlastních výrobků a služeb celkem</b>	<b>869 182</b>	<b>1 015 504</b>

## 4.12. Nákupy služeb

Nákupy služeb byly v roce 2018 a 2017 následující:

(údaje v tis. Kč)

	Období do 31. 3. 2019	Období do 31. 3. 2018
Opravy	4 389	9 067
Softwarové služby	5 336	5 955
Poradenské služby	2 779	2 580
Reklama a reprezentace	4 436	4 491
Přepravné a spedice	382 969	384 358
Nájemné	104 533	170 689
Celní služby	9 579	7 705
Manipulační poplatky	38 937	53 431
Nájem pracovníků	30 284	30 027
Management Fee	0	4 449
Licenční poplatky FX	19 018	21 807
Ostatní	10 073	13 364
<b>Celkem</b>	<b>612 333</b>	<b>707 923</b>



#### 4.13. Zaměstnanci, vedení společnosti a statutární orgány

Počet zaměstnanců a členů vedení společnosti a osobní náklady jsou následující:

	2018		2017	
	Počet	Osobní náklady	Počet	Osobní náklady
Zaměstnanci	369	179 360	389	222 567
Vedení společnosti	8	13 327	7	8 245
<b>Celkem</b>	<b>377</b>	<b>192 687</b>	<b>396</b>	<b>230 812</b>

Počet zaměstnanců vychází z průměrného přepočteného stavu pracovníků plus tři členové vedení společnosti, kteří mají smlouvu o výkonu funkce.

Vedení společnosti je k 31. 3. 2019 zastoupeno těmito funkcemi: výkonný ředitel, ředitel divize Celních služeb, ředitel divize Logistiky, ředitel divize Přepravy, ředitel divize Obchodu, generální manažer divize Ekonomické a generální manažer divize Správní.

Členové představenstva, dozorčí rady a členové řídicích orgánů obdrželi odměny v následující výši:

Rok 2018	Představenstvo		Dozorčí rada	
Odměny	5 252		348	

(údaje v tis. Kč)

Rok 2017	Představenstvo		Dozorčí rada	
Odměny	4 836		435	

#### 4.14. Jiné provozní výnosy a náklady

Jiné provozní výnosy v roce 2018 činí 316 010 tis. Kč (v roce 2017 ve výši 329 826 tis. Kč), ze kterých nejvýznamnější položky představují výnosy z celních dluhů ve výši 306 449 tis. Kč (v roce 2017 ve výši 316 449 tis. Kč) a dále pak NVO data ve výši 4 100 tis. Kč (v roce 2017 ve výši 6 980 tis. Kč).

Jiné provozní náklady v roce 2018 činí 322 387 tis. Kč (v roce 2017 ve výši 332 594 tis. Kč), ze kterých nejvýznamnější položky představují náklady z celních dluhů ve výši 306 449 tis. Kč (v roce 2017 ve výši 316 449 tis. Kč) a dále pak NVO data ve výši 4 100 tis. Kč (v roce 2017 ve výši 6 980 tis. Kč).

#### 4.15. Finanční výnosy a náklady

Finanční výnosy představují přijaté úroky ve výši 67 tis. Kč (v roce 2017 ve výši 6 tis. Kč) a kurzové zisky ve výši 13 348 tis. Kč (v roce 2017 ve výši 9 176 tis. Kč).

Finanční náklady zahrnují kurzové ztráty ve výši 11 509 tis. Kč (v roce 2017 ve výši 17 077 tis. Kč) a ostatní finanční náklady (bankovní poplatky) ve výši 2 542 tis. Kč (v roce 2017 ve výši 2 082 tis. Kč).

#### 4.16. Transakce a vztahy se spřízněnými subjekty

Přímou mateřskou společností je jediný akcionář společnosti, kterým je Mitsui-Soko (Europe) s.r.o. a konečnou ovládající společností je k 31. 3. 2019 Mitsui-Soko Holdings Co., Ltd. se sídlem Tokyo, Japan.

Další spřízněnou osobou společnosti je společnost PST-Invest, spol. s r.o. vlastněná bývalým majitelem a bývalým místopředsedou představenstva společnosti Ing. Miroslavem Bradnou. Funkční období pana Ing. Miroslava Bradny v představenstvu společnosti bylo ukončeno dne 2. 8. 2018.

Ostatními spřízněnými osobami jsou společnosti skupiny Mitsui-Soko, se kterými společnost realizovala obchodní činnost.

Výnosy z transakcí se spřízněnými subjekty za rok 2018 činily 140 696 tis. Kč (v roce 2017 -130 013 tis. Kč).

Nákupy z transakcí se spřízněnými subjekty za rok 2018 činily 26 813 tis. Kč (v roce 2017 -26 300 tis. Kč).

Společnost v roce 2018 vyplatila mateřské společnosti Mitsui-Soko (Europe) s.r.o. dividendu ve výši 8 000 tis. Kč.

**Výnosy se spřízněnými subjekty za období od 1. dubna 2018 do 31. března 2019:**

(údaje v tis. Kč)

Subjekt	Vztah ke společnosti	Služby	Ostatní	Celkem 31. 3. 2019
Mitex International (Hong Kong) Ltd.	sesterská	31	0	31
Mitex Logistics (Shanghai) Co., Ltd.	sesterská	717	0	717
Mitsui-Soko (Europe) s.r.o.	mateřská	2 489	0	2 489
Mitsui-Soko (Singapore) Pte Ltd	sesterská	12	0	12
Mitsui-Soko (Thailand) Co., Ltd.	sesterská	274	0	274
Mitsui-Soko Bizport Co., Ltd.	sesterská	1	0	1
Mitsui-Soko Co., LTD	sesterská	13 453	0	13 453
Mitsui-Soko Express Co., Ltd.	sesterská	20 485	4 131	24 616
Mitsui-Soko Mexico S.A. de C.V.	sesterská	1 380	0	1 380
Mitsui-Soko Supply Chain Solutions, Inc.	sesterská	70 424	0	70 424
MS Supply Chain Solutions (Malaysia) Sdn. Bhd.	sesterská	582	0	582
N.V. MSE Europe S.A., organizační složka	sesterská	263	13	276
PT.Mitsui-Soko Indonesia	sesterská	62	0	62
Prime Cargo A/S (Denmark)	sesterská	11 545	0	11 545
Prime Cargo Shangai Ltd	sesterská	151	0	151
PST Hungary Kft.	dceřiná	14 621	62	14 683
<b>Celkem</b>		<b>136 490</b>	<b>4 206</b>	<b>140 696</b>

**Nákupy se spřízněnými subjekty za období od 1. dubna 2018 do 31. března 2019:**

(údaje v tis. Kč)

Subjekt	Vztah ke společnosti	Služby	Ostatní	Celkem 31. 3. 2019
Mitex International (Hong Kong) Ltd.	sesterská	51	0	51
Mitex Logistics (Shanghai) Co., Ltd.	sesterská	29	0	29
Mitsui-Soko (Malaysia) Sdn. Bhd.	sesterská	542	0	542
Mitsui-Soko (Thailand) Co., Ltd.	sesterská	3 539	0	3 539
Mitsui-Soko (U.S.A.) Inc.	sesterská	14	0	14
Mitsui-Soko Co., LTD	sesterská	1 575	13	1 588
Mitsui-Soko Express Co., Ltd.	sesterská	11 267	4 783	16 050
Mitsui-Soko Holdings Co., Ltd.	ovládající	5	0	5
Mitsui-Soko Mexico S.A. de C.V.	sesterská	184	0	184
Mitsui-Soko Supply Chain Solutions, Inc.	sesterská	69	0	69
Prime Cargo A/S (Denmark)	sesterská	39	0	39
Prime Cargo Shangai Ltd	sesterská	3 059	0	3 059
Prime Cargo (H.K.) Ltd.	sesterská	273	0	273
PST Hungary Kft.	sesterská	586	0	586
PST-Invest, spol. s r.o.	vlastněná místopředsedou společnosti (do srpna 2018)	785	0	785
<b>Celkem</b>		<b>22 017</b>	<b>4 796</b>	<b>26 813</b>

**Závazky za spřízněnými subjekty k 31. 3. 2019**

(údaje v tis. Kč)

Subjekt	Vztah ke společnosti	Krátkodobé z obchodních vztahů	Celkem 31. 3. 2019
Mitex Logistics (Shanghai) Co., Ltd..	Sesterská	7	7
Mitsui-Soko Express Co., Ltd.	Sesterská	2 173	2 173
Mitsui-Soko Holdings Co., Ltd.	Ovládající	1	1
Mitsui-Soko Supply Chain Solutions, Inc.	Sesterská	30	30
Prime Cargo (H.K.) Ltd.	Sesterská	24	24
Prime Cargo Shanghai Ltd.	Sesterská	524	524
<b>Celkem</b>		<b>2 759</b>	<b>2 759</b>

**Závazky za spřízněnými subjekty k 31. 3. 2018**

(údaje v tis. Kč)

Subjekt	Vztah ke společnosti	Krátkodobé z obchodních vztahů	Celkem 31. 3. 2018
Mitsui-Soko Co., Ltd.	Sesterská	50	50
Mitsui-Soko Holdings Co., Ltd.	Ovládající	10	10
Mitsui-Soko (Europe) s.r.o.	Mateřská	252	252
Mitsui-Soko Express Co., Ltd.	Sesterská	552	552
Mitsui Soko International Pte Ltd.	Sesterská	211	211
Mitsui-Soko (Thailand) Co., Ltd.	Sesterská	70	70
PST Hungar Kft.	Dceřiná	6	6
Prime Cargo (H.K.) Ltd.	Sesterská	1	1
Prime Cargo Limited Shanghai	Sesterská	43	43
<b>Celkem</b>		<b>1 195</b>	<b>1 195</b>

**Pohledávky za spřízněnými subjekty k 31. 3. 2019**

(údaje v tis. Kč)

Subjekt	Vztah ke společnosti	Krátkodobé z obchodních vztahů	Celkem 31. 3. 2019
Mitex Logistics (Shanghai) Co., Ltd..	Sesterská	197	197
Mitsui-Soko Express Co., Ltd.	Sesterská	4 497	4 497
Mitsui-Soko Supply Chain Solutions, Inc.	Sesterská	5 487	5 487
Mitsui-Soko Co., LTD	Sesterská	1 550	1 550
Mitsui-Soko (Europe) s.r.o.	Sesterská	9	9
Mitsui-Soko (Thailand) Co., Ltd.	Sesterská	29	29
Mitsui-Soko (Singapore) Pte Ltd	Sesterská	13	13
Mitsui-Soko Bizport Co., Ltd.	Sesterská	1	1
Prime Cargo A/S (Denmark)	Sesterská	1 313	1 313
<b>Celkem</b>		<b>13 096</b>	<b>13 096</b>

**Pohledávky za spřízněnými subjekty k 31. 3. 2018**

(údaje v tis. Kč)

Subjekt	Vztah ke společnosti	Krátkodobé z obchodních vztahů	Celkem 31. 3. 2018
Mitex Logistics (Shanghai) Co., Ltd..	Sesterská	503	503
Mitsui-Soko Express Co., Ltd.	Sesterská	3 281	3 281
Mitsui-Soko Supply Chain Solutions, Inc.	Sesterská	4 166	4 166
Mitsui-Soko Co., LTD	Sesterská	795	795
Mitsui-Soko (Europe) s.r.o.	Sesterská	47	47
Mitsui-Soko (Thailand) Co., Ltd.	Sesterská	16	16
Mitsui-Soko (U.S.A.) Inc.	Sesterská	165	165
Mitsui-Soko International Japan Co., Ltd.	Sesterská	1 303	1 303
Prime Cargo A/S (Denmark)	Sesterská	774	774
<b>Celkem</b>		<b>11 050</b>	<b>11 050</b>

#### 4.17. Celkové náklady na odměny statutárnímu auditorovi/auditorské společnosti

Společnost je součástí konsolidačního celku mateřské společnosti Mitsui-Soko (Europe) s.r.o. Údaj o nákladech na odměnu statutárnímu auditorovi je uveden v této konsolidované účetní závěrce.

#### 4.18. Závazky neuvedené v rozvaze

Společnost eviduje k 31. 3. 2019 závazky neuvedené v účetnictví, a to bankovní záruky ve výši 308 961 tis. Kč (k 31. 3. 2018 ve výši 144 759 tis. Kč). Tyto bankovní záruky slouží k zajištění celních dluhů a platebních závazků vyplývajících z nájemních smluv.

#### 4.19. Události, které nastaly po datu účetní závěrky

Po datu účetní závěrky nedošlo k žádným významným událostem.

# Zpráva o vztazích

mezi propojenými osobami za účetní období od 1. dubna 2018 do 31. března 2019

Tato zpráva o vztazích mezi společností PST CLC, a.s. se sídlem Nádražní 969/112, 702 00 Ostrava-Moravská Ostrava, IČ 253 972 49, zapsanou v oddílu B, vložce 1895, obchodního rejstříku vedeného Krajským soudem v Ostravě (dále jen „Společnost“), a ovládajícími osobami, mezi Společností a osobami ovládanými stejnou ovládající osobou a mezi Společností a ostatními spřízněnými subjekty je vypracována v souladu s ustanovením § 82 a násl. zák. č. 90/2012 Sb., o obchodních korporacích, ve znění pozdějších právních předpisů za účetní období od 1. dubna 2018 do 31. března 2019 (dále jen „uplynulé účetní období“).

## I. Vymezení ovládajících a ovládaných osob a struktura jejich vztahů

### A. Ovládající osoby

**Mitsui-Soko (Europe) s.r.o.**, se sídlem Prosek Point – Building C, Prosecká 855/68 190 000 Praha 9, IČ 242 271 53

Vztah: Společnost Mitsui-Soko (Europe) s.r.o. byla v uplynulém účetní období v postavení ovládající osoby vůči Společnosti.

**Mitsui-Soko Holdings Co., Ltd.**, se sídlem Minato-ku, Tokyo, Nishi-Shimbashi 3-chome 20-1, Japonsko, ID: 0104-01-046416

Vztah: Společnost Mitsui-Soko Holdings Co., Ltd. byla v uplynulém účetní období v postavení ovládající osoby vůči společnosti Mitsui-Soko (Europe) s.r.o.

Společnost Mitsui-Soko Holdings Co., Ltd. je jediným společníkem společnosti Mitsui-Soko (Europe) s.r.o. a není ovládaná žádnou jinou ovládající osobou.

### B. Osoby ovládané ovládanou osobou

**PST Hungary Kft.**, se sídlem 2537 Nyergesújfalu, Varga József tér 1., Maďarsko, 1123, ID: 01-09-270158

Vztah: Společnost PST Hungary Kft. byla v uplynulém účetní období v postavení ovládané osoby vůči společnosti, neboť se jedná o 100%-ní dceřinou společnost PST CLC, a.s.

### C. Osoby ovládané stejnou ovládající osobou

Zde jsou uvedeny pouze společnosti skupiny Mitsui-Soko, se kterými PST CLC, a.s. realizovala v průběhu roku 2018 obchodní činnost:

Mitsui Soko Co., Ltd	Tokyo, Japan
Mitsui-Soko Bizport Co., Ltd.	Tokyo, Japan
Mitsui-Soko Express Co., Ltd.	Tokyo, Japan
Mitsui Soko (Malaysia) Sdn. Bhd.	Malaysia
Mitsui-Soko (Singapore) Pte Ltd.	Singapore
Mitsui-Soko (Thailand) Co., Ltd.	Bankok, Thailand
Mitsui-Soko (USA) Inc.	Carson, USA
Mitsui-Soko Mexico S.A. de C.V.	Mexico
Mitsui-Soko Supply Chain Solutions, Inc.	Tokyo, Japan
MS Supply Chain Solutions (Malaysia) Sdn. Bhd.	Malaysia
PT. Mitsui-Soko Indonesia	Indonesia
MITEX International Ltd.	Koeloon, Hong Kong
MITEX Logistics (Shanghai) Co., Ltd.	Shainghai, China
N.V. MSE Europe, organizační složka	Belgium
Prime Cargo A/S	Denmark
Prime Cargo Shanghai Ltd.	Shanghai
Prime Cargo (H.K.) Ltd.	Hong Kong

### D. Ostatní spřízněné subjekty

**PST-Invest, spol. s r.o.**, se sídlem Nádražní 969/112, 702 00 Ostrava-Moravská Ostrava, IČ 483 959 78

Vztah: Společnost PST-Invest, spol. s r.o. byla v plynulém účetní období ovládána Ing. Miroslavem Bradnou, bývalým místopředsedou představenstva Společnosti. Funkční období pana Ing. Miroslava Bradny v představenstvu Společnosti bylo ukončeno dne 2. 8. 2018.



## II. Úloha PST CLC, a.s. a způsob a prostředky ovládnání

Společnost působí ve vztazích s osobami podle kapitoly I. této zprávy o vztazích jako společnost, jejíž hlavní činností je poskytování služeb v oblasti spedice, logistiky a celních služeb.

Společnost je přímo ovládaná společností Mitsui-Soko (Europe) s.r.o.

Společnost Mitsui-Soko (Europe) s.r.o. v uplynulém účetním období uplatňovala rozhodující vliv ve Společnosti jako její jediný společník (akcionář) při výkonu působnosti valné hromady Společnosti a při výkonu působnosti v Představenstvu Společnosti.

## III. Přehled jednání a smluv

### a) Přehled jednání a vzájemných transakcí mezi Společností a propojenými osobami:

Výnosy z transakcí se spřízněnými subjekty za účetní období od 1. dubna 2018 do 31. března 2019

(údaje v tis. Kč)

Subjekt	Vztah ke společnosti	Služby	Ostatní	Celkem 31. 3. 2019
Mitex International (Hong Kong) Ltd.	sesterská	31	0	31
Mitex Logistics (Shanghai) Co., Ltd.	sesterská	717	0	717
Mitsui-Soko (Europe), s.r.o.	mateřská	2 489	0	2 489
Mitsui-Soko (Singapore) Pte Ltd	sesterská	12	0	12
Mitsui-Soko (Thailand) Co., Ltd.	sesterská	274	0	274
Mitsui-Soko (U.S.A.) Inc.	sesterská	-14	0	-14
Mitsui-Soko Bizport Co., Ltd.	sesterská	1	0	1
Mitsui-Soko Co., LTD	sesterská	13 453	0	13 453
Mitsui-Soko Express Co., Ltd.	sesterská	20 485	4 131	24 616
Mitsui-Soko Mexico S.A. de C.V.	sesterská	1 380	0	1 380
Mitsui-Soko Supply Chain Solutions, Inc.	sesterská	70 424	0	70 424
MS Supply Chain Solutions (Malaysia) Sdn. Bhd.	sesterská	582	0	582
N.V. MSE Europe S.A., organizační složka	sesterská	263	13	276
PT.Mitsui-Soko Indonesia	sesterská	62	0	62
Prime Cargo A/S (Denmark)	sesterská	11 545	0	11 545
Prime Cargo Shanghai Ltd	sesterská	151	0	151
PST Hungary Kft.	dceřiná	14 621	62	14 683
<b>Celkem</b>		<b>136 490</b>	<b>4 206</b>	<b>140 696</b>

V položce „Služby“ jsou zahrnuty obchodní transakce mezi subjekty, zejména v segmentu spedice (přeprava). U Mitsui Soko (Europe) se jedná zejména o služby za vedení účetnictví, personální služby a zpravování konsolidací.

V položce „Ostatní“ jsou zahrnuty přefakturace NVO dat.

Nákupy z transakcí se spřízněnými subjekty za účetní období od 1. dubna 2018 do 31. března 2019

(údaje v tis. Kč)

Subjekt	Vztah ke společnosti	Služby	Ostatní	Celkem 31. 3. 2019
Mitex International (Hong Kong) Ltd.	sesterská	51	0	51
Mitex Logistics (Shanghai) Co., Ltd.	sesterská	29	0	29
Mitsui-Soko (Malaysia) Sdn. Bhd.	sesterská	542	0	542
Mitsui-Soko (Thailand) Co., Ltd.	sesterská	3 539	0	3 539
Mitsui-Soko Co., LTD	sesterská	1 575	13	1 588
Mitsui-Soko Express Co., Ltd.	sesterská	11 267	4 783	16 050
Mitsui-Soko Holdings Co., Ltd.	ovládající	5	0	5
Mitsui-Soko Mexico S.A. de C.V.	sesterská	184	0	184
Mitsui-Soko Supply Chain Solutions, Inc.	sesterská	69	0	69
Prime Cargo A/S (Denmark)	sesterská	39	0	39
Prime Cargo Shanghai Ltd	sesterská	3 059	0	3 059
Prime Cargo (H.K.) Ltd.	sesterská	273	0	273
PST Hungary Kft.	dceřiná	586	0	586
PST-Invest, spol. s r.o.	vlastněná místopředsedou společnosti	785	0	785
<b>Celkem</b>		<b>22 017</b>	<b>4 796</b>	<b>26 813</b>

V položce „Služby“ jsou zahrnuty obchodní transakce mezi subjekty, zejména v segmentu spedice (přeprava) a u PST Investu pronájem nemovitosti (kalkulováno pouze za funkční období pana Miroslava Bradny v představenstvu společnosti, tedy 5 měsíců).

Společnost v roce 2018 vyplatila mateřské společnosti Mitsui-Soko (Europe) s.r.o. dividendu ve výši 8 000 tis. Kč.

**b) Přehled smluv mezi Společností a propojenými osobami ve smyslu §82 odst. 2 písm. e) zákona o obchodních korporacích, účinných v uplynulém účetním období:**

1. Smlouvy mezi Společností a PST-Investem

- Smlouva o nájmu nebytových prostor
- Smlouva o nájmu nebytových prostor a parkovacích ploch
- Mandátní smlouva o správě nemovitostí

2. Smlouvy mezi Společností a Mitsui-Soko (Europe)

- Smlouva o skladování a dalších službách se skladováním souvisejících
- Smlouva o nájmu kanceláře
- Smlouva o nájmu dopravních prostředků
- Mandátní smlouva o poskytování personálních a administrativních služeb
- Komisionářská smlouva o nepřímém zastoupení v celním řízení
- Smlouva o poskytování služeb v oblasti účetnictví

3. Smlouvy mezi Společností a ostatními společnostmi skupiny Mitsui Soko

- Tyto obchodní aktivity v oblasti spedice a logistiky jsou řízeny centrálou v Japonsku a probíhají na základě jednotlivých dílčích plnění ke každé realizované zakázce.

**c) Mezi Společností a jinými propojenými osobami než uvedenými v této zprávě nebyly v uplynulém účetním období realizovány žádné obchodní vztahy.**

**d) Vedení Společnosti si není vědomo jednání učiněných v posledním účetním období, která byla učiněna na popud nebo v zájmu ovládající osoby nebo jí ovládaných osob, pokud se takového jednání týkalo majetku, který přesahuje 10 % vlastního kapitálu ovládané osoby zjištěného podle poslední účetní závěrky.**

## IV. Zhodnocení vztahů

V této zprávě o vztazích jsou uváděny všechny významné skutečnosti, které jsou ve smyslu §82 zákona o obchodních korporacích náležitosti zprávy o vztazích týkající se vztahů mezi Společností a osobami, které ji ovládají, osobami ovládanými stejnou ovládající osobou a ostatními spřízněnými osobami.

Veškerá výše uvedená poskytnutá plnění a protiplnění byla v hodnotách obvyklých v obchodním styku s nepropojenými osobami a smluvním stranám tímto nevznikla žádná újma.

Společnost považuje vztahy s ovládajícími osobami a ostatními spřízněnými subjekty za výhodné a Společnosti z nich neplynou rizika jiná než obvyklá tržní rizika vyplývající z podnikání v daném odvětví.

Z členství Společnosti v uskupení Mitsui-Soko plynou tyto výhody:

- Společnost může využívat zákaznickou základnu propojených společností a naopak;
- Společnost má díky účasti v podnikatelském seskupení přístup k nejnovějším informacím o vývoji na trhu;
- Společnost může využívat propojenou síť poboček pro své podnikatelské aktivity i mimo území ČR.

## V. Závěr

Statutární orgán společnosti PST CLC, a.s. prohlašuje, že údaje obsažené v této zprávě jsou správné a úplné a že při vypracování zprávy dle § 82 a násl. zák. č. 90/2012 Sb., o obchodních korporacích bylo postupováno plně v rozsahu všech informací a údajů, které má statutární orgán k dispozici, či které při jednání s péčí řádného hospodáře zjistil.

Z výše uvedené části zprávy vyplývá, že společnosti PST CLC, a.s. ze vztahu mezi propojenými osobami v rámci skupiny Mitsui-Soko ani vůči spol. PST-Invest, spol. s r.o. nevznikla žádná újma, že plnění i protiplnění byla poskytnuta za ceny obvyklé v obchodním styku i s nepropojenými osobami v daném místě a čase, nebyly ovládanou osobou učiněny ani jiné právní úkony v zájmu osob ovládaných stejnou ovládající osobou nebo ovládající osoby.

V Ostravě dne 10. 6. 2019



**Vít Votroubek**  
Předseda představenstva



**Ing. Jiří Bradna**  
Místopředseda představenstva



**KPMG Česká republika Audit, s.r.o.**

Pobřežní 1a  
186 00 Praha 8  
Česká republika  
+420 222 123 111  
www.kpmg.cz

## **Zpráva nezávislého auditora pro akcionáře společnosti PST CLC, a.s.**

### ***Výrok auditora***

Provedli jsme audit přiložené účetní závěrky společnosti PST CLC, a.s. (dále také „Společnost“) sestavené na základě českých účetních předpisů, která se skládá z rozvahy k 31. březnu 2019, výkazu zisku a ztráty, přehledu o změnách vlastního kapitálu a přehledu o peněžních tocích za rok končící 31. březnem 2019 a přílohy v účetní závěrce, která obsahuje popis použitých podstatných účetních metod a další vysvětlující informace. Údaje o Společnosti jsou uvedeny v bodě 1 přílohy v této účetní závěrce.

Podle našeho názoru přiložená účetní závěrka podává věrný a poctivý obraz aktiv a pasiv Společnosti k 31. březnu 2019 a nákladů a výnosů a výsledku jejího hospodaření a peněžních toků za rok končící 31. březnem 2019 v souladu s českými účetními předpisy.

### ***Základ pro výrok***

Audit jsme provedli v souladu se zákonem o auditorech a standardy Komory auditorů České republiky pro audit, kterými jsou mezinárodní standardy pro audit (ISA) případně doplněné a upravené souvisejícími aplikačními doložkami. Naše odpovědnost stanovená těmito předpisy je podrobněji popsána v oddílu Odpovědnost auditora za audit účetní závěrky. V souladu se zákonem o auditorech a Etickým kodexem přijatým Komorou auditorů České republiky jsme na Společnosti nezávislí a splnili jsme i další etické povinnosti vyplývající z uvedených předpisů. Domníváme se, že důkazní informace, které jsme shromáždili, poskytují dostatečný a vhodný základ pro vyjádření našeho výroku.

### ***Ostatní informace***

Ostatními informacemi jsou v souladu s § 2 písm. b) zákona o auditorech informace uvedené ve výroční zprávě mimo účetní závěrku a naši zprávu auditora. Za ostatní informace odpovídá statutární orgán Společnosti.

Náš výrok k účetní závěrce se k ostatním informacím nevztahuje. Přesto je však součástí našich povinností souvisejících s auditem účetní závěrky seznámení se s ostatními informacemi a posouzení, zda ostatní informace nejsou ve významném (materiálním) nesouladu s účetní závěrkou či s našimi znalostmi o účetní jednotce získanými během auditu účetní závěrky nebo zda se jinak tyto informace nejeví jako významně (materiálně) nesprávné. Také posuzujeme, zda ostatní informace byly ve všech významných (materiálních) ohledech vypracovány v souladu s příslušnými právními



předpisy. Tímto posouzením se rozumí, zda ostatní informace splňují požadavky právních předpisů na formální náležitosti a postup vypracování ostatních informací v kontextu významnosti (materiality), tj. zda případné nedodržení uvedených požadavků by bylo způsobilé ovlivnit úsudek činěný na základě ostatních informací.

Na základě provedených postupů, do míry, již dokážeme posoudit, uvádíme, že

- ostatní informace, které popisují skutečnosti, jež jsou též předmětem zobrazení v účetní závěrce, jsou ve všech významných (materiálních) ohledech v souladu s účetní závěrkou a
- ostatní informace byly vypracovány v souladu s právními předpisy.

Dále jsme povinni uvést, zda na základě poznatků a povědomí o Společnosti, k nimž jsme dospěli při provádění auditu, ostatní informace neobsahují významné (materiální) věcné nesprávnosti. V rámci uvedených postupů jsme v obdržovaných ostatních informacích žádné významné (materiální) věcné nesprávnosti nezjistili.

#### ***Odpovědnost statutárního orgánu a dozorčí rady Společnosti za účetní závěrku***

Statutární orgán Společnosti odpovídá za sestavení účetní závěrky podávající věrný a poctivý obraz v souladu s českými účetními předpisy a za takový vnitřní kontrolní systém, který považuje za nezbytný pro sestavení účetní závěrky tak, aby neobsahovala významné (materiální) nesprávnosti způsobené podvodem nebo chybou.

Při sestavování účetní závěrky je statutární orgán Společnosti povinen posoudit, zda je Společnost schopna nepřetržitě trvat, a pokud je to relevantní, popsat v příloze v účetní závěrce záležitosti týkající se jejího nepřetržitého trvání a použití předpokladu nepřetržitého trvání při sestavení účetní závěrky, s výjimkou případů, kdy statutární orgán plánuje zrušení Společnosti nebo ukončení její činnosti, resp. kdy nemá jinou reálnou možnost, než tak učinit.

Za dohled nad procesem účetního výkaznictví ve Společnosti odpovídá dozorčí rada.

#### ***Odpovědnost auditora za audit účetní závěrky***

Naším cílem je získat přiměřenou jistotu, že účetní závěrka jako celek neobsahuje významnou (materiální) nesprávnost způsobenou podvodem nebo chybou a vydat zprávu auditora obsahující náš výrok. Přiměřená míra jistoty je velká míra jistoty, nicméně není zárukou, že audit provedený v souladu s výše uvedenými předpisy ve všech případech v účetní závěrce odhalí případnou existující významnou (materiální) nesprávnost. Nesprávnosti mohou vzniknout v důsledku podvodů nebo chyb a považují se za významné (materiální), pokud lze reálně předpokládat, že by jednotlivě nebo v souhrnu mohly ovlivnit ekonomická rozhodnutí, která uživatelé účetní závěrky na jejím základě přijmou.

Při provádění auditu v souladu s výše uvedenými předpisy je naší povinností uplatňovat během celého auditu odborný úsudek a zachovávat profesní skepticismus. Dále je naší povinností:

- Identifikovat a vyhodnotit rizika významné (materiální) nesprávnosti účetní závěrky způsobené podvodem nebo chybou, navrhnout a provést auditorské postupy reagující na tato rizika a získat dostatečné a vhodné důkazní informace, abychom na jejich základě mohli vyjádřit výrok. Riziko, že neodhalíme významnou





(materiální) nesprávnost, k níž došlo v důsledku podvodu, je větší než riziko neodhalení významné (materiální) nesprávnosti způsobené chybou, protože součástí podvodu mohou být tajné dohody (koluze), falšování, úmyslná opomenutí, nepravdivá prohlášení nebo obcházení vnitřních kontrol.

- Seznámit se s vnitřním kontrolním systémem Společnosti relevantním pro audit v takovém rozsahu, abychom mohli navrhnout auditorské postupy vhodné s ohledem na dané okolnosti, nikoli abychom mohli vyjádřit názor na účinnost jejího vnitřního kontrolního systému.
- Posoudit vhodnost použitých účetních pravidel, přiměřenost provedených účetních odhadů a informace, které v této souvislosti statutární orgán Společnosti uvedl v příloze v účetní závěrce.
- Posoudit vhodnost použití předpokladu nepřetržitého trvání při sestavení účetní závěrky statutárním orgánem a to, zda s ohledem na shromážděné důkazní informace existuje významná (materiální) nejistota vyplývající z událostí nebo podmínek, které mohou významně zpochybnit schopnost Společnosti nepřetržitě trvat. Jestliže dojdeme k závěru, že taková významná (materiální) nejistota existuje, je naší povinností upozornit v naší zprávě na informace uvedené v této souvislosti v příloze v účetní závěrce, a pokud tyto informace nejsou dostatečné, vyjádřit modifikovaný výrok. Naše závěry týkající se schopnosti Společnosti nepřetržitě trvat vycházejí z důkazních informací, které jsme získali do data naší zprávy. Nicméně budoucí události nebo podmínky mohou vést k tomu, že Společnost ztratí schopnost nepřetržitě trvat.
- Vyhodnotit celkovou prezentaci, členění a obsah účetní závěrky, včetně přílohy, a dále to, zda účetní závěrka zobrazuje podkladové transakce a události způsobem, který vede k věrnému zobrazení.

Naší povinností je informovat osoby pověřené správou a řízením mimo jiné o plánovaném rozsahu a načasování auditu a o významných zjištěních, která jsme v jeho průběhu učinili, včetně zjištěných významných nedostatků ve vnitřním kontrolním systému.

#### **Statutární auditor odpovědný za zakázku**

Ing. Milan Bláha je statutárním auditorem odpovědným za audit účetní závěrky společnosti PST CLC, a.s. k 31. březnu 2019, na jehož základě byla zpracována tato zpráva nezávislého auditora.

V Praze, dne 10. června 2019

*KPMG Česká republika Audit, s.r.o.*  
KPMG Česká republika Audit, s.r.o.  
Evidenční číslo 71

Fergus Cunningham  
Partner

Ing. Milan Bláha  
Partner  
Evidenční číslo 2007







## PST CLC, a.s.

Nádražní 969/112,  
702 00 Ostrava - Moravská Ostrava  
Telefon: +420 596 126 844  
E-mail: [info@pst-clc.cz](mailto:info@pst-clc.cz)  
Web: [www.pst-clc.cz](http://www.pst-clc.cz)

IČO: 253 97 249  
DIČ: CZ25397249

## OSTRAVA

PST CLC, a.s.  
Nádražní 969/112,  
702 00 Ostrava  
Tel.: +420 596 126 844

## PRAHA

PST CLC, a.s.  
Prosek Point – Building C,  
Prosecká 855/68,  
190 00 Praha 9  
Tel.: +420 286 000 203

[WWW.PST-CLC.CZ](http://WWW.PST-CLC.CZ)

[WWW.FACEBOOK.COM/KOMPLEXNILOGISTIKA](http://WWW.FACEBOOK.COM/KOMPLEXNILOGISTIKA)



ZOLL  
—  
DOUANE