



PST CLC, a.s.

Zahájení provozu **nové pobočky celní deklarace** v prostorách společnosti Witte Automotive Nejdek

Přesun skladových prostor ve Zdibech a Úžicích do **nového centrálního skladu** o rozloze 13 200 m² v Úžicích

Účast na **mezinárodním veletrhu** Transport Logistic 2017 v Mnichově



Leden



Březen



květen



červen



NISSIN

červenec

Rozhodnutí o **přechodu na fiskální rok**, rok 2017 má mimořádně 15 měsíců a trvá od 1. 1. 2017 do 31. 3. 2018

Stěhování kancelářských prostor ze Zdibů na Prosek

Spuštění nového **projektu interní logistiky** v PST Hungary pro společnost Nissin Foods

v roce 2017

Obhájení spolupráce
s klíčovým klientem
společnosti Continental Barum

Získání certifikátu TAPA FSR
pro sklad hotových výrobků
a netabákového materiálu
v Kutné Hoře

Stěhování klienta
Continental Barum
do nových prostor
v Nehvizdech



Obhájení certifikace AEO
(v nejvyšším stupni F)

Spuštění zákaznického portálu
pro klienty celních služeb

Obhájení spolupráce
s klíčovým klientem
společností Philip Morris

Obsah

I.	Slovo předsedy představenstva	3
II.	Profil společnosti	4
	Strategie společnosti	6
	PST CLC, a.s. v roce 2017	7
	Integrovaný systém řízení a certifikace	8
	Oblast lidských zdrojů	9
	Vzdělávání - PST CLC, učící se společnost	10
	Vybrané ekonomické ukazatele	11
III.	Finanční část	13
	Účetní závěrka k 31. březnu 2018	14
	Příloha účetní závěrky za rok 2017	20
IV.	Zpráva o vztazích mezi propojenými osobami za rok 2017	33
V.	Zpráva nezávislého auditora	36
VI.	Sídla a pobočky společnosti	38
	Kontakty	39



V Ostravě 11. 6. 2018

Vážení zákazníci, obchodní partneři a zaměstnanci.

Rok 2017 je rokem, kdy naše účetní období čítá 15 kalendářních měsíců. Po pěti letech fungování ve skupině Mitsui-Soko jsme se rozhodli sladit se s ostatními společnostmi japonského holdingu a výrazně si tak zjednodušit reportování a výkaznictví. Prakticky to znamená, že rok 2017 nám začal 1. 1. 2017 a skončil 31. 3. 2018. Tomuto nestandardnímu období pak odpovídají také sledované ukazatele, které jsou uváděny i v ostatních částech Výroční zprávy.

Dále je rok 2017 rokem významných obchodních aktivit a v neposlední řadě rokem několika přesunů a stěhování.

Již od počátku roku 2017 jsme plánovali investice do nového centrálního skladu v Úžicích, kde jsme hodlali přesunout náš sklad ve Zdíbech a stávající prostory v Úžicích. Cílem bylo vybudovat moderní poloautomatizovaný provoz, který zviditelní značku PST nejen na trhu **Logistiky**. Bohužel tento, ač dlouho předem připravovaný projekt, se nevydařil podle našich představ. Počáteční provozní nesrovnalosti byly umocněny i skutečností, že se do skladu současně zaváděli dva noví významní klienti. Proto byla v průběhu roku změněna organizační struktura společnosti a nové vedení divize Logistiky se snaží nastalou situaci řešit nasazením krizového plánu pro toto středisko. Aktuálním cílem je nastavení takových procesů, které zvýší efektivitu, produktivitu i celkovou ziskovost.

Další stěhování nás čekalo poté, co se podařilo úspěšně zvládnout výběrové řízení pro našeho VIP klienta **Continental Barum**. Tento tendr nás zaměstnával od března do listopadu a znamenal obrovskou zátěž pro celý team kontraktní logistiky. V prosinci pak nastalo již zmíněné stěhování z lokality Stránčice do Nehvizd, naštěstí v tomto případě velmi dobře zvládnuté.

Významnou obchodní výzvou letních měsíců bylo rovněž výběrové řízení, které vyhlásil náš další významný klient, společnost **Philip Morris**. Tento tendr nakonec trval až do února 2018 a i v této těžké zkoušce jsme obstáli. Součástí tendru byla i certifikace TAPA FSR pro sklad hotových výrobků a netabákového materiálu v Kutné Hoře, kterou jsme rovněž zvládli úspěšně.

Jsem rád, že divize Logistiky v roce 2017 po obchodní stránce obstála na výbornou a věřím, že i stabilizace našeho skladu v Úžicích bude mít v roce letošním dobrý progres.

Management divize Logistiky rovněž úspěšně rozvíjí obchodní aktivity naší maďarské dceřiné společnosti. Na počátku roku jsme započali s implementací projektu interní logistiky pro klienta **Nissin Foods**, kterému poskytujeme naše služby v jeho výrobním závodě v Kecskemétu.

Obchodní růst zaznamenala i divize **Přeprav**, která v roce 2017 prošla značnou personální obměnou.

I s těmito změnami se tržby výrazně meziročně navýšily a získali jsme také několik nových významných klientů. Bohužel díky postojí ČNB ukončit intervence vůči české koruně byly následně finanční profity nižší, než jsme si plánovali. Přesto můžeme divizi Přeprav charakterizovat jako nejdynamičtěji se rozvíjející divizi naší společnosti.

Stěhování našich kancelářských prostor ze Zdibů do moderní budovy na pražském Proseku proběhlo na začátku léta, a nejen kolegům disponentům je nyní k dispozici reprezentativní zázemí s mnohem lepší dopravní dostupností.

Divizi **Celních služeb** bych charakterizoval jako naši nejvíce ambiciózní divizi. V roce 2017 jsme započali cestu stát se nejdůležitějším poskytovatelem celních služeb v České republice. Je to pro nás jistě velká výzva, ale rozhodně ne nespelnitelná. Celní služby dlouhodobě vykazují velmi dobré výsledky, které jsou dílem týmu našich zkušených celních deklarantů.

Aktuálně provozujeme 16 celních pracovišť, a to jak veřejných, tak neveřejných. Máme stabilní portfolio klientů, které se nám daří neustále doplňovat i o partnery nové. Na začátku roku 2017 jsme zahájili provoz nové pobočky celní deklarace v prostorách společnosti **Witte Automotive Nejdek** nedaleko Karlových Varů a spolupráce s klíčovým klientem **Foxconn** je rovněž úspěšně rozvíjena.

Po delším období testování se nám v prosinci podařilo spustit komerční provoz zákaznického portálu PST CLC, na kterém naši klienti celních služeb mohou v reálném čase vidět detaily všech svých operací včetně elektronického archivu dokumentů k danému případu. V roce 2018 chceme zákaznický portál rozšířit o další atraktivní funkce a přinášet našim partnerům stále nové výhody, které moderní technologie nabízejí.

Firma aktuálně zaměstnává cca 400 pracovníků a snaží se i jim být dobrým a spolehlivým partnerem. Dosahované výsledky, progresivní strategie na další léta, ale také podpora a partnerství se Střední školou techniky a služeb v Karviné jsou zárukou stability a neustálého rozvoje.

Na závěr už jen poděkování všem, kteří jste se podíleli na loňských úspěších. Vážení obchodní partneři a zaměstnanci, věřím, že naše partnerství bude pokračovat i v budoucnu. Vaší důvěry si vážím a těším se na další spolupráci.

Vít Votroubek
Předseda představenstva PST CLC, a.s.



Rok 2017 byl pátým rokem fungování společnosti PST CLC, a.s. v rámci nadnárodního uskupení Mitsui – Soko, který je jedním z hlavních japonských holdingů se širokou působností na světových trzích. Sdružuje více než 700 společností z odvětví chemie, strojírenství, energetiky, stavebnictví, potravinářství, logistických a finančních služeb.

1. Základní údaje o společnosti

Sídlo:	Nádražní 969/112, 702 00 Ostrava – Moravská Ostrava
Právní forma:	Akciová společnost
IČ:	253 97 249
DIČ:	CZ25397249
Telefon:	+420 596 126 844
e-mail:	info@pst-clc.cz
ID datové schránky:	magvx56
Web:	www.pst-clc.cz

Společnost PST CLC, a.s. patří k významným poskytovatelům komplexních služeb v oblasti logistiky pro široký okruh zákazníků s více než 26-ti letou působností na trhu. Společnost má vytvořenou síť logistických center s navazujícími přepravními a celními pracovišti a pokrývá tak území celé republiky. Díky dceřiné společnosti v Maďarsku a partnerským společnostem na Slovensku, Dánsku a Polsku pak své působení rozšiřuje i na další země v rámci EU.

2. Orgány společnosti k 31. 3. 2018

Představenstvo

Předseda	Vít Votroubek
Místopředseda	Ing. Miroslav Bradna
Člen	Ing. Jiří Bradna
Člen	Hajime Ogawa
Člen	Yoshiaki Miyajima
Člen	Masaji Hosoda

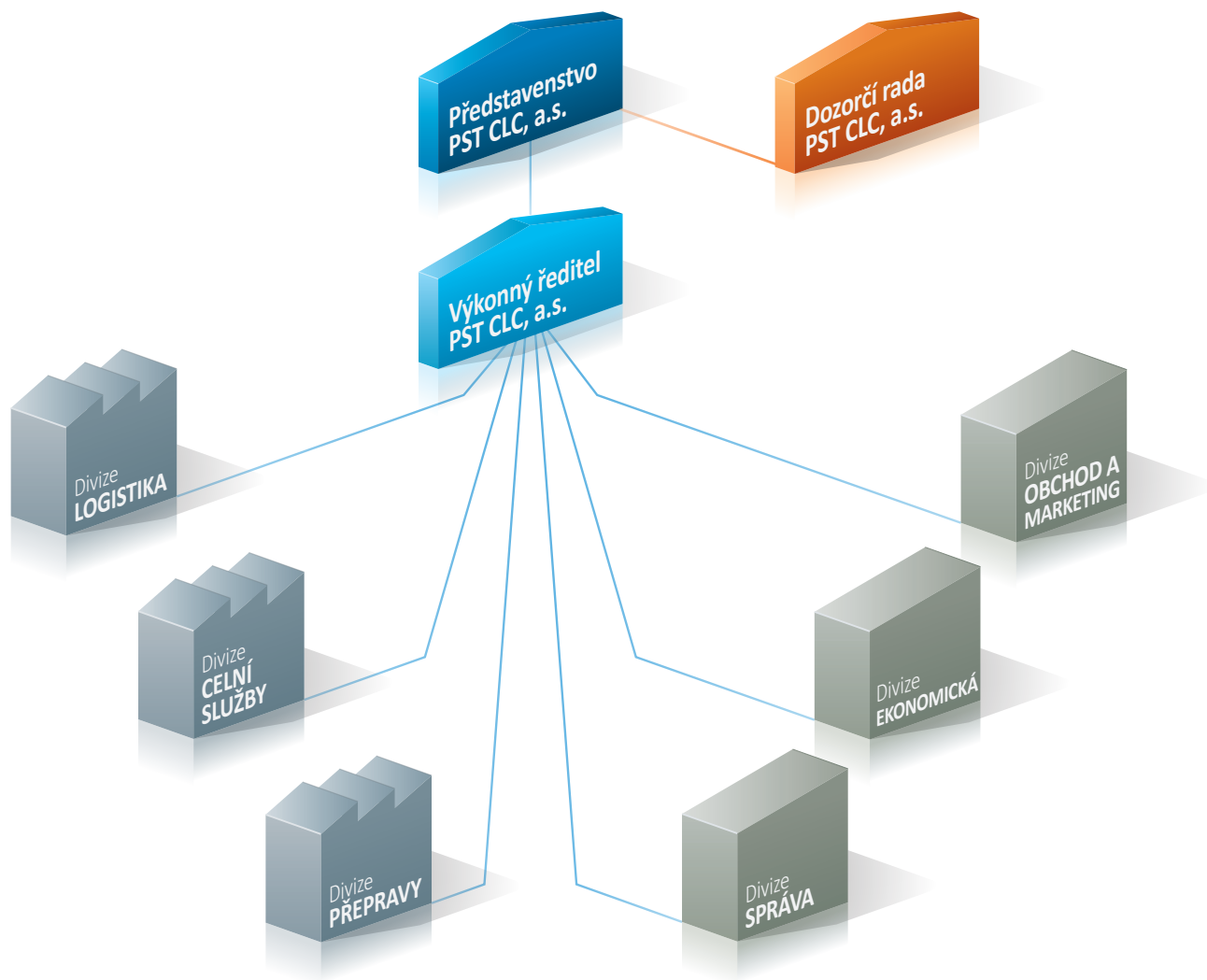
Dozorčí rada

Předseda	Kazuhiko Tanaka
Člen	Ing. Vojtěch Brouček
Člen	Ing. Pavlína Otýpková

3. Struktura akcionářů

Jediným akcionářem společnosti je společnost Mitsui-Soko (Europe) s.r.o. se sídlem v Praze.

4. Organizační struktura společnosti



Strategie společnosti

Poslání společnosti

Naším posláním je poskytovat komplexní logistické služby nejvyšší kvality při maximálním možném využití členství ve skupině Mitsui – Soko s cílem globálního rozvoje všech našich služeb.

Zázemí nadnárodní mateřské společnosti pro nás představuje výhodu silného finančního zázemí za současného zachování naší jedinečnosti.

Vize společnosti

Hodláme poskytovat klientům vysokou kvalitu našich služeb a ke každému z nich přistupovat jednotlivě na základě jeho individuálních požadavků. Chceme být silným a významným partnerem skupiny Mitsui-Soko, společností prosperující a stabilní nejen pro své obchodní partnery, ale rovněž pro naše zaměstnance.

4 základní pilíře strategie

Silné finanční zázemí skupiny Mitsui-Soko nám dává pocit stability a jistoty, ale rovněž nás zavazuje k vysoké kvalitě našich služeb i procesů.

Lidské zdroje jako druhý pilíř jsou zárukou kvalitních služeb, které poskytujeme. Sázíme na vysokou odbornost našich zaměstnanců, na jejich kontinuální vzdělávání a v neposlední řadě i na rozvoj talentů.

Třetím pilířem jsou naše strategické činnosti, jejich kompletnost a to, že jsme skutečným expertem v celních službách.

Čtvrtý pilíř tvoří naše klíčové hodnoty – partnerství, důvěryhodnost a flexibilita. Zde nám je nejen o vztah k obchodním partnerům, ale stejně tak i ke všem našim zaměstnancům.



Skupina Mitsui-Soko

Lidské zdroje

Strategické činnosti

Klíčové hodnoty

1. Hlavní obory činnosti

Společnost i v roce 2017 rozvíjela své aktivity v oblasti logistiky, které lze definovat třemi nosnými činnostmi:

- Skladování
- Přepravy
- Celní služby



Skladování

Skladování je zajišťováno v sedmi moderních logistických centrech po celé ČR vždy dle konkrétních potřeb zákazníka. Na základě analýzy navrhujeme optimální logistické řešení a nastavujeme správné logistické procesy. Kládeme důraz na kvalitu a flexibilitu poskytovaných služeb, o zboží našich klientů se vždy stará tým kvalifikovaných odborníků.

Aktuálně máme k dispozici více než 80 000 m² skladových ploch v Praze, Brně, Ostravě, Lovosicích a Kutné Hoře. Nabízíme rovněž služby s přidanou hodnotou jako je balení, přebalování, etiketování, zpracování speciálních příbalů a multipacků. V rámci komplexnosti našich služeb zajišťujeme i distribuci ke konečnému odběrateli, a to nejen v rámci ČR. Všechny naše multi user sklady disponují statusem celních a daňových skladů s moderním WMS & TMS řešením.



Přepravy

Díky silnému globálnímu zázemí mateřské společnosti Mitsui-Soko realizujeme všechny druhy přeprav po celém světě.

Při celokamionových a paletových přepravách po Evropě efektivně vytěžujeme volné přepravní kapacity, nabízíme možnost proclení zboží v síti našich celních pracovišť, zásilky umíme připojistit nad rámec odpovědnosti dopravce a jako relativně novou službu nabízíme „First/Last Deliveries“ námořních kontejnerů.

V rámci distribuci po ČR a SK nabízíme servis spojený s rozvozem zboží jak z vlastních logistických center, tak ze skladů klientů. Naše námořní přepravy využívají mezinárodní síť vlastních poboček, a to jak pro exporty, tak importy. Zboží přepravujeme jako celokontejnerové (FCL), nebo kusové (LCL) zásilky. Provozujeme vlastní sběrnou linku z Asie, vozíme nadrozměrné náklady, zajistíme připojištění zboží nad rámec odpovědnosti rejdaře a rovněž v této oblasti nabízíme celní odbavení.

Také v oblasti leteckých přeprav využíváme mezinárodní síť vlastních poboček a naší specializací jsou jak konsolidované letecké zásilky, tak expresní (prioritní) přepravy. Přepravujeme rovněž cenný či vojenský materiál, realizujeme door-to-door přepravy i celní odbavení a variabilní zpracování zásilek v logistických centrech.



Celní služby

Celní služby poskytujeme na 16 pobočkách po celé ČR a díky týmu kvalifikovaných celních deklarantů realizujeme rychlý a bezpečný průběh i nejnáročnějších celních případů.

V roce 2017 jsme pro naše klienty zprovoznili Celní portál, díky kterému mohou vidět detaily všech operací včetně elektronické archivace dokumentů každého jednotlivého případu. Dále jsme v roce 2017 prošli úspěšnou obhajobou certifikace AEO v nejvyšším stupni F, což nám umožňuje nabízet čerpání veškerých výhod při celním řízení, které souvisí s dovozem a vývozem zboží.

Jako jeden z nejvýznamnějších poskytovatelů celních služeb v ČR nabízíme našim klientům profesionální servis, celní poradenství včetně návrhu vhodných celních postupů, využití zjednodušených celních postupů, centralizované celní řízení, propuštění zboží do režimu bez nutnosti předložení zboží CÚ, systém celních záruk pro všechny režimy, zpracování a podání hlášení Intrastat a v neposlední řadě neustále sledujeme a reagujeme na změny a platnou legislativu v oblasti národních celních předpisů a celních předpisů EU.

2. Integrovaný systém řízení a certifikace

PST CLC, a.s. je certifikována společností Lloyd's Register LRQA postupně pro oblast kvality (2000), environmentu (2010) a OHSAS (2012). Re-certifikace systému probíhá 1x za 3 roky ve všech logistických centrech a vybraném vzorku celních služeb a spedičních pracovišť, k čemuž dojde právě na podzim letošního roku. Aby v průběhu tříleté periody byla externímu auditu podrobena všechna pracoviště, probíhají externí dozorové audity na vytipovaných pracovištích 2 x ročně.

V roce 2017 se konaly dva externí audity. V průběhu prvního z nich byla v květnu 2017 navštívena pracoviště Celních služeb Zdíby a Logistické centrum v Kutné Hoře. Druhý audit proběhl v prosinci 2017 na pracovištích Logistické centrum Pohořelice a Celních služeb ve Valašském Meziříčí.

Cílem auditů bylo opětovné posouzení souladu implementovaného systému řízení s auditními kritérii danými standardy ISO 9001:2008, ISO 14 001:2004 a OHSAS 18 001:2007 a rozsahem certifikace, kterým je "Poskytování celních, spedičních a logistických služeb a služeb s přidanou hodnotou".

Tento cíl byl splněn s konstatováním, že implementovaný integrovaný systém managementu:

- naplňuje všechny požadavky standardů a rozsahu certifikace,
- je funkční a dává záruku naplňování požadavků zákazníků, platné legislativy a dalších požadavků na ochranu ŽP a BOZP,
- napomáhá k realizaci cílů organizace.

Velmi pozitivně bylo hodnoceno:

- nastavení dlouhodobé firemní strategie,
- další rozšíření služeb poskytovaných zákazníkům,
- úroveň těchto služeb,
- neustálé zlepšování,
- zodpovědný přístup společnosti k bezpečnosti práce a zdraví svých zaměstnanců i firemní politika k životnímu prostředí.



Audity neshledaly neshody a PST CLC, a.s. je nadále oprávněna používat certifikát ISO 9001:2008, ISO 14 001:2008 a OHSAS 18 001:2007 ve výše uvedeném rozsahu.

Doporučením pro rok 2018 je:

- završení příprav pro certifikaci energetického managementu dle ISO 50001 v souladu s požadavky zákona 103/2015 Sb.,
- implementace požadavků novelizované normy ISO 9001:2015 do stávajících systémů managementu (re-certifikace ISŘ v roce 2018 musí být provedena již podle této novely).

PST CLC, a.s. je členem těchto odborných sdružení:



Svaz spedice a logistiky
České republiky



Hospodářská komora
České republiky



Port of Hamburg Marketing

Port of Hamburg

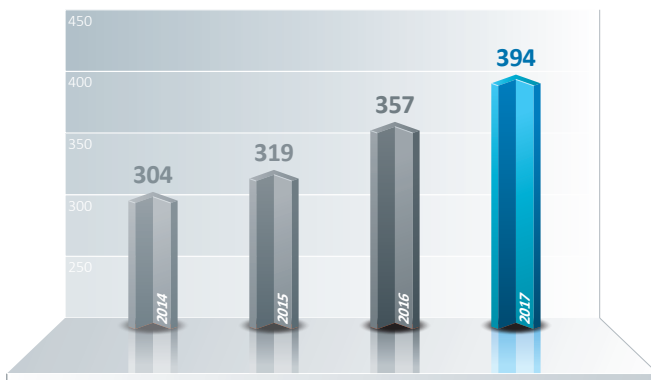
3. Oblast lidských zdrojů

Personální vývoj reagoval na rozvoj obchodních aktivit především v segmentu logistiky a přeprav, což se projevilo navýšením počtu zaměstnanců oproti předchozím obdobím.

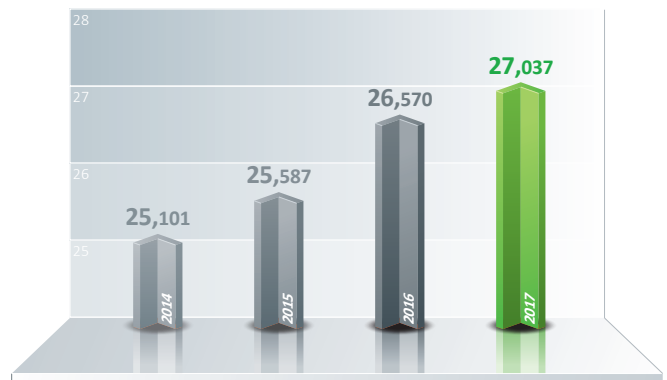
Průměrné přepočtené stavy zaměstnanců se ve srovnání s rokem 2016 navýšily o 36 pracovníků na 394. K 31. 3. 2018 pak společnost zaměstnávala 397 zaměstnanců, což je oproti předchozímu období nárůst o 12 zaměstnanců.

Průměrná měsíční mzda dosáhla v roce 2017 výše 27 037 Kč.

Přepočtený stav zaměstnanců

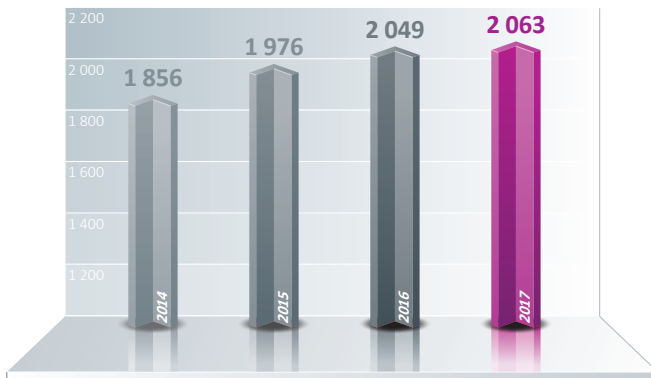


Průměrný výdělek v tis. Kč



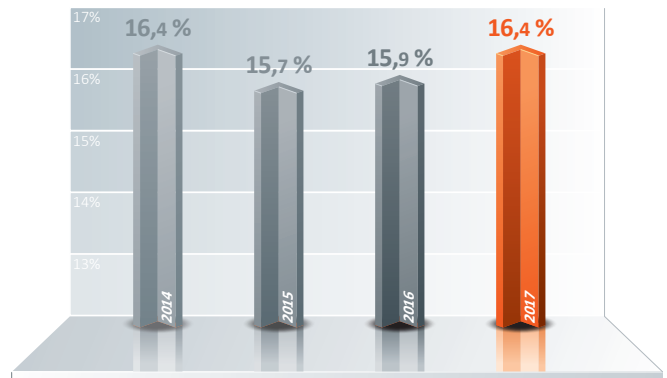
Produktivita z tržeb v tis. Kč

Tržby připadající na jednoho zaměstnance, pro období roku 2017 je ukazatel přepočtený na průměr za 12 měsíců kvůli porovnatelnosti s předchozími obdobími



Mzdová náročnost v %

Poměr osobních nákladů k realizovaným tržbám



4. Vzdělávání - PST CLC, učící se společnost

Vedení společnosti PST CLC si uvědomuje důležitost lidských zdrojů, a proto i vzdělávání zaměstnanců patří mezi jednu z priorit. Nezaměstnanost v ČR se v roce 2017 pohybovala na úrovni 3 %. V této situaci je podstatným faktorem motivace pro zvyšování pracovního výkonu a také udržení kvalifikovaných zaměstnanců právě jejich rozvoj. Na základě pravidelného hodnocení pracovního výkonu zaměstnanců byl sestaven plán školení, a to především dle potřeb společnosti a v souladu s očekáváním zaměstnanců.

Rozvoj tvrdých i měkkých dovedností

V PST CLC je zachován rovný přístup zaměstnanců ke vzdělávání a učení, a to jak na základní, ale i vyšší úrovni rozvoje klíčových a profesních kompetencí podle potřeb jejich práce. Všichni specialisté a odborní pracovníci se pravidelně účastní obořových školení, aby jejich odbornost byla trvale na vysoké úrovni. Aktivně těžíme ze znalostí zaměstnanců ve svých oborech pořádáním seminářů, na kterých ostatním kolegům předávají své know-how. V roce 2017 bylo uspořádáno několik školení v oblasti motivace a komunikace. Náklady vynaložené na vzdělávání zaměstnanců včetně jazykové výuky v roce 2017 vzrostly o 27% v porovnání s rokem 2016.

Spolupráce se školami

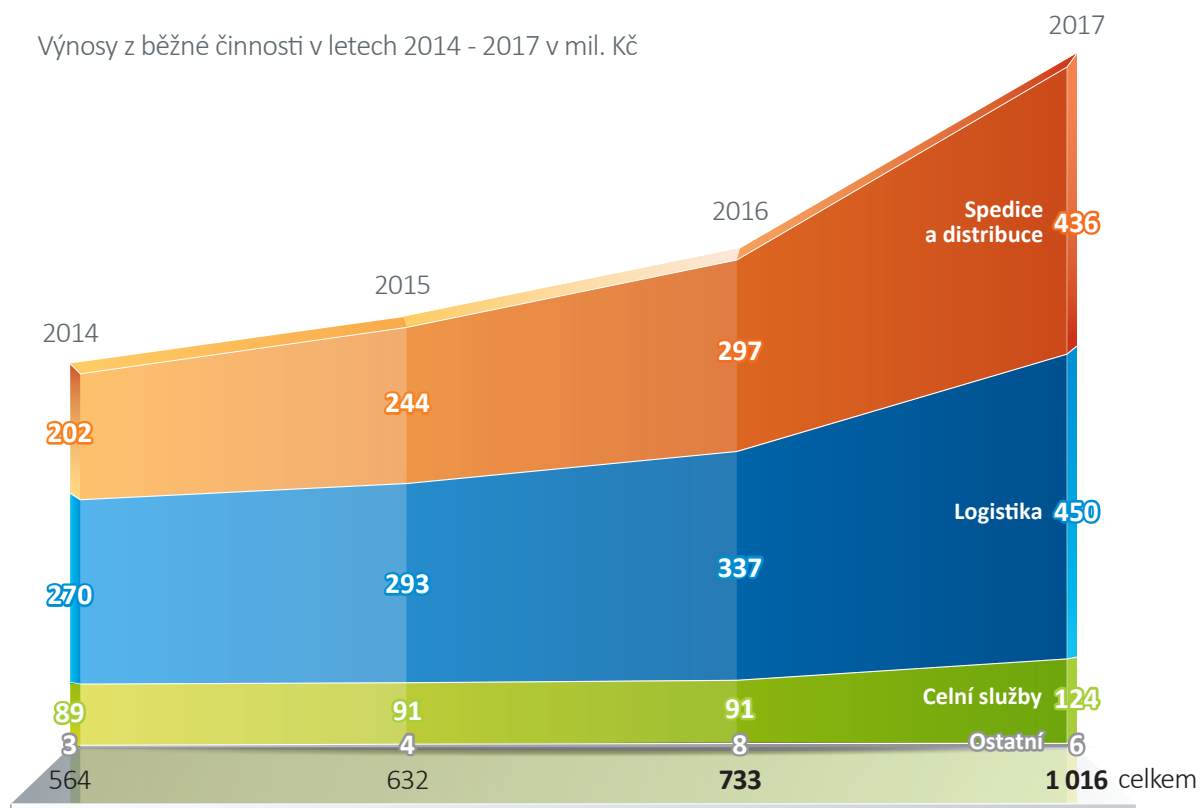
Společnost poskytuje stáže pro studenty středních a vyšších odborných logistických a dopravních škol. V tomto trendu bude společnost pokračovat i v příštím roce.



5. Vybrané ekonomické ukazatele

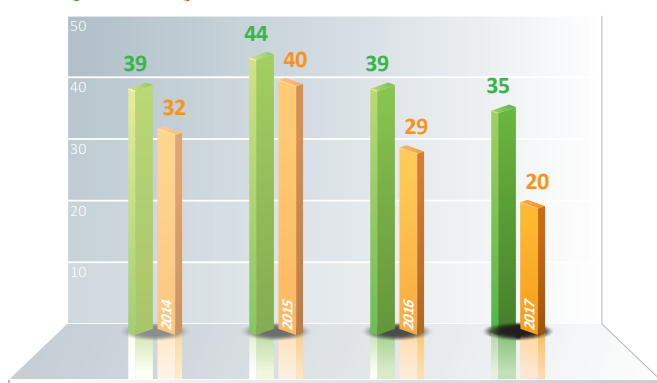
Rok 2017 představuje 15ti měsíční období od 1. 1. 2017- 31. 3. 2018 (dále jen „2017“)

Výnosy z běžné činnosti v letech 2014 - 2017 v mil. Kč

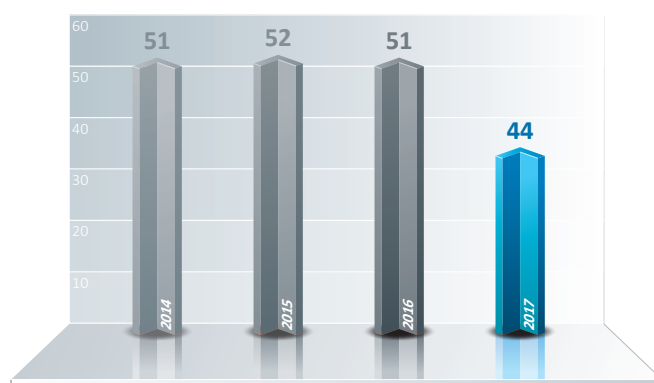


Hospodářský výsledek v mil. Kč

■ provozní a účetní



EBITDA v mil. Kč



6. Předpokládaný vývoj v dalších letech

Rok 2017 byl pro společnost dalším rokem s výrazným obchodním progresem. Daří se nám prohlubovat spolupráce s našimi stávajícími klienty, což dokazují úspěšně zvládnuté tendry klientů Continental Barum a Philip Morris. Pokračování spolupráce je pro nás odměnou nejen za poslední měsíce, ve kterých jsme museli projít náročným procesem výběrových řízení, ale rovněž velkou výzvou na obhájení našich již vybudovaných pozic.

Rovněž se však neustále snažíme hledat potenciál i u nových obchodních partnerů, což se nám v roce 2017 rozhodně dařilo. Kontinuálně rozvíjíme všechny tři naše nosné činnosti, díky kterým se můžeme prezentovat jako komplexní poskytovatel logistických služeb. Díky tomu se podařilo navýšit tržby na všech našich divizích, dokonce jsme zahájili provoz nové pobočky celní deklarace v prostorách společnosti Witte Automotive Nejdek.

Naše snaha o vybudování nového moderního skladu v Úžicích byla naplněna jen částečně. Sklad sice máme, klientelu rovněž, nicméně se nám stále nedaří nastavit takové provozní procesy, které by zaručily ziskovost tohoto střediska. LC Úžice jsou naším největším a nejmodernějším skladem a management divize Logistiky má před sebou pro rok 2018 jasný úkol – stabilizovat provoz po personální i provozní stránce a vybudovat z něj vlajkovou loď naší logistiky.

Management divize Logistiky je rovněž zodpovědný za rozvoj obchodních aktivit v naší dceřiné společnosti v Maďarsku. Po úspěšně rozvíjené spolupráci s fy Zoltek jsme implementovali další velký projekt interní logistiky, a to pro klienta Nissin Foods. Oba projekty hodláme dále rozvíjet a rovněž se zaměříme na rozvoj obchodních aktivit i u nových potencionálních klientů, především v segmentu přeprav.

Rozvoj spolupráce je patrný i s naší sesterskou společností Prime Cargo A/S, která je součástí Evropské části skupiny od května 2015. Rovněž v rámci celé skupiny Mitsui-Soko je patrný progres hlavně v oblasti leteckých a námořních přeprav, který doznal meziročně skokového navýšení a tento trend předpokládáme i do budoucích let.

Nelehký úkol pro rok 2018 si stanovil management divize Celních služeb. Zde chceme dosáhnout významného progresu a stát se lídrem na trhu. V úzké spolupráci s naším oddělením marketingu hodláme realizovat takové akce a kampaně, které tuto naši snahu maximálně podpoří.

Pro úspěšné zdolávání všech výzev je nezbytné disponovat kvalitním portfoliem zaměstnanců, a to na všech úrovních. Proto i nadále budeme investovat do zvyšování jejich odbornosti, a to v profesní i jazykové oblasti. Dále hodláme implementovat takový systém odměňování, který nás bude prezentovat jako kvalitního a vyhledávaného zaměstnavatele.

7. Aktivity v oblasti výzkumu a vývoje

Vzhledem k předmětu podnikání společnosti, kterým je poskytování služeb v oblasti logistiky, spedice a celních služeb, nevyvíjí společnost žádné aktivity v oblasti výzkumu a vývoje.

8. Aktivity v oblasti ochrany životního prostředí

Společnost dodržela v roce 2017 všechny zákony, předpisy a normy týkající se ochrany životního prostředí.

9. Údaj o pobočce nebo jiné části obchodního závodu v zahraničí

Společnost pobočku ani část obchodního závodu v zahraničí v roce 2017 neměla.

10. Události, které nastaly po datu účetní závěrky

Po datu účetní závěrky došlo ke změnám v představenstvu společnosti, kdy k 31. 3. 2018 byla ukončena činnost členů Masaji Hosody a Yoshiaki Miyajimy a od 1. 4. 2018 jsou novými členy Kazuo Iwanaji a Shigeki Kanai.

Další změnou je výměna předsedy dozorčí rady společnosti, kdy pana Kazukiko Tanaku vystřídal od 1. 4. 2018 na tomto postu pan Mitsugu Kai.

FINANČNÍ ČÁST



Účetní závěrka k 31. březnu 2018

Název společnosti: **PST CLC, a.s.**

Sídlo: **Nádražní 969/112, 702 00 Ostrava - Moravská Ostrava**

Právní forma: **akciová společnost**

IČO: **253 97 249**

Součástí účetní závěrky:

Rozvaha



Výkaz zisku a ztráty

Přehled o změnách vlastního kapitálu

Přehled o peněžních tocích

Příloha

Účetní závěrka byla sestavena dne 11. 6. 2018

Statutární orgán účetní jednotky	Podpis
Vít Votroubek Předseda představenstva	
Ing. Jiří Bradna Člen představenstva	

Rozvaha v plném rozsahu

v tisících Kč k datu 31. 3. 2018

PST CLC, a.s.
IČO: 253 97 249
Nádražní 969/112
702 00 Ostrava - Moravská Ostrava

		31. 3. 2018			31. 12. 2016
		Brutto	Korekce	Netto	Netto
	AKTIVA CELKEM	491 924	- 110 096	381 828	368 952
B.	Dlouhodobý majetek	140 335	- 75 742	64 593	62 723
B.I.	Dlouhodobý nehmotný majetek	9 801	- 8 902	899	647
B.I.2.	Ocenitelná práva	9 801	- 8 902	899	501
B.I.2.1.	Software	9 801	- 8 902	899	501
B.I.5.	Poskytnuté zálohy na dlouhodobý nehmotný majetek a nedokončený dlouhodobý nehmotný majetek				146
B.I.5.2.	Nedokončený dlouhodobý nehmotný majetek				146
B.II.	Dlouhodobý hmotný majetek	120 154	- 66 840	53 314	49 613
B.II.1.	Pozemky a stavby	2 659	- 1 604	1 055	991
B.II.1.2.	Stavby	2 659	- 1 604	1 055	991
B.II.2.	Hmotné movité věci a jejich soubory	103 519	- 60 328	43 191	37 858
B.II.3.	Oceňovací rozdíl k nabytému majetku	13 590	- 4 908	8 682	9 815
B.II.5.	Poskytnuté zálohy na dlouhodobý hmotný majetek a nedokončený dlouhodobý hmotný majetek	386		386	949
B.II.5.1.	Poskytnuté zálohy na dlouhodobý hmotný majetek	70		70	949
B.II.5.2.	Nedokončený dlouhodobý hmotný majetek	316		316	
B.III.	Dlouhodobý finanční majetek	10 380		10 380	12 463
B.III.1.	Podíly - ovládaná nebo ovládající osoba	10 380		10 380	10 380
B.III.6.	Zápůjčky a úvěry - ostatní				2 083
C.	Oběžná aktiva	342 482	- 34 354	308 128	293 680
C.I.	Zásoby	2 016		2 016	1 437
C.I.1.	Materiál	261		261	89
C.I.3.	Výrobky a zboží	1 755		1 755	1 348
C.I.3.2.	Zboží	1 755		1 755	1 348
C.II.	Pohledávky	266 833	- 34 354	232 479	182 801
C.II.1.	Dlouhodobé pohledávky	83		83	
C.II.1.4.	Odložená daňová pohledávka	83		83	
C.II.2.	Krátkodobé pohledávky	266 750	- 34 354	232 396	182 801
C.II.2.1.	Pohledávky z obchodních vztahů	192 015	- 3 603	188 412	152 800
C.II.2.4.	Pohledávky - ostatní	74 735	- 30 751	43 984	30 001
C.II.2.4.3.	Stát - daňové pohledávky	4 460		4 460	3 349
C.II.2.4.4.	Krátkodobé poskytnuté zálohy	4 152		4 152	9 553
C.II.2.4.5.	Dohadné účty aktivní	10 910		10 910	2 289
C.II.2.4.6.	Jiné pohledávky	55 213	- 30 751	24 462	14 810
C.IV.	Peněžní prostředky	73 633		73 633	109 442
C.IV.1.	Peněžní prostředky v pokladně	193		193	299
C.IV.2.	Peněžní prostředky na účtech	73 440		73 440	109 143
D.	Časové rozlišení aktiv	9 107		9 107	12 549
D.1.	Náklady příštích období	9 107		9 107	11 379
D.3.	Příjmy příštích období				1 170

Rozvaha v plném rozsahu

v tisících Kč k datu 31. 3. 2018

PST CLC, a.s.
 IČO: 253 97 249
 Nádražní 969/112
 702 00 Ostrava - Moravská Ostrava

		31. 3. 2018	31. 12. 2016
	PASIVA CELKEM	381 828	368 952
A.	Vlastní kapitál	259 250	259 007
A.I.	Základní kapitál	80 010	80 010
A.I.1.	Základní kapitál	80 010	80 010
A.II.	Ážio a kapitálové fondy	42 690	42 735
A.II.1.	Ážio	42 690	42 690
A.II.2.	Kapitálové fondy		45
A.II.2.1.	Ostatní kapitálové fondy		45
A.IV.	Výsledek hospodaření minulých let (+/-)	116 307	107 317
A.IV.1.	Nerozdělený zisk minulých let	116 307	107 317
C.II.3.	Výsledek hospodaření běžného účetního období (+/-)	20 243	28 945
B. + C.	Cizí zdroje	107 631	101 932
B.	Rezervy	1 598	1 293
B.IV.	Ostatní rezervy	1 598	1 293
C.	Závazky	106 033	100 639
C.I.	Dlouhodobé závazky		924
C.I.8.	Odložený daňový závazek		924
C.II.	Krátkodobé závazky	106 033	99 715
C.II.3.	Krátkodobé přijaté zálohy	7 696	3 561
C.II.4.	Závazky z obchodních vztahů	60 243	73 176
C.II.8.	Závazky ostatní	38 094	22 978
C.II.8.1.	Závazky ke společníkům	173	
C.II.8.3.	Závazky k zaměstnancům	8 182	7 834
C.II.8.4.	Závazky ze sociálního zabezpečení a zdravotního pojištění	4 884	4 618
C.II.8.5.	Stát - daňové závazky a dotace	1 906	1 157
C.II.8.6.	Dohadné účty pasivní	19 977	5 476
C.II.8.7.	Jiné závazky	2 972	3 893
D.	Časové rozlišení pasiv	14 947	8 013
D.1.	Výdaje příštích období	14 947	7 630
D.2.	Výnosy příštích období		383

Výkaz zisku a ztrát v druhovém členění

období končící k 31. 3. 2018
(v tisících Kč)

PST CLC, a.s.
IČO: 253 97 249
Nádražní 969/112
702 00 Ostrava - Moravská Ostrava

		31. 3. 2018	31. 12. 2016
I.	Tržby z prodeje výrobků a služeb	1 015 504	733 227
II.	Tržby za prodej zboží	1 444	596
A.	Výkonová spotřeba	732 072	517 773
A.1.	Náklady vynaložené na prodané zboží	1 119	443
A.2.	Spotřeba materiálu a energie	23 030	16 518
A.3.	Služby	707 923	500 812
D.	Osobní náklady	230 812	161 613
D.1.	Mzdové náklady	166 612	116 722
D.2.	Náklady na sociální zabezpečení, zdravotní pojištění a ostatní náklady	64 200	44 891
D.2.1.	Náklady na sociální zabezpečení a zdravotní pojištění	56 755	39 471
D.2.2.	Ostatní náklady	7 445	5 420
E.	Úpravy hodnot v provozní oblasti	17 812	13 268
E.1.	Úpravy hodnot dlouhodobého nehmotného a hmotného majetku	18 359	13 783
E.1.1.	Úpravy hodnot dlouhodobého nehmotného a hmotného majetku - trvalé	18 359	13 783
E.3.	Úpravy hodnot pohledávek	- 547	- 515
III.	Ostatní provozní výnosy	334 385	218 472
III.1.	Tržby z prodaného dlouhodobého majetku	4 559	1 189
III.3.	Jiné provozní výnosy	329 826	217 283
F.	Ostatní provozní náklady	335 240	220 260
F.1.	Zůstatková cena prodaného dlouhodobého majetku	2 000	459
F.3.	Daně a poplatky	341	231
F.4.	Rezervy v provozní oblasti a komplexní náklady příštích období	305	
F.5.	Jiné provozní náklady	332 594	219 570
*	Provozní výsledek hospodaření (+/-)	35 397	39 381
VI.	Výnosové úroky a podobné výnosy	6	53
VI.2.	Ostatní výnosové úroky a podobné výnosy	6	53
VII.	Ostatní finanční výnosy	9 176	6 779
K.	Ostatní finanční náklady	19 159	8 634
*	Finanční výsledek hospodaření (+/-)	- 9 977	- 1 802
**	Výsledek hospodaření před zdaněním (+/-)	25 420	37 579
L.	Daň z příjmů	5 177	8 634
L.1.	Daň z příjmů splatná	6 184	8 673
L.2.	Daň z příjmů odložená (+/-)	- 1 007	- 39
**	Výsledek hospodaření po zdanění (+/-)	20 243	28 945
***	Výsledek hospodaření za účetní období (+/-)	20 243	28 945
*	Čistý obrat za účetní období	1 360 515	959 127

Přehled o změnách vlastního kapitálu

k datu 31. 3. 2018
(v tisících Kč)

PST CLC, a.s.
IČO: 253 97 249
Nádražní 969/112
702 00 Ostrava - Moravská Ostrava

	Základní kapitál	Ážio	Ostatní kapitálové fondy	Nerozdělený zisk minulých let	Výsledek hospodaření běžného účetního období	Celkem
Zůstatek k 1. 1. 2017	80 010	42 690	45	107 317	28 945	259 007
Příděly fondům				28 945		28 945
Čerpání fondů			- 45	45	- 28 945	- 28 945
Podíly na zisku				- 20 000		- 20 000
Výsledek hospodaření za běžný rok					20 243	20 243
Zůstatek k 31. 3. 2018	80 010	42 690		116 307	20 243	259 250
Zůstatek k 1. 1. 2016	80 010	42 690	45	100 208	40 109	263 062
Převod výsledku hospodaření				40 109	- 40 109	
Podíly na zisku				- 33 000		- 33 000
Výsledek hospodaření za běžný rok					28 945	28 945
Zůstatek k 31. 12. 2016	80 010	42 690	45	107 317	28 945	259 007

Přehled o peněžních tocích (cash flow)

období končící k 31. 3. 2018
(v tisících Kč)

PST CLC, a.s.
IČO: 253 97 249
Nádražní 969/112
702 00 Ostrava - Moravská Ostrava

		Období do 31. 3. 2018	Období do 31. 12. 2016
P.	Stav peněžních prostředků a peněžních ekvivalentů na začátku účetního období	109 442	127 039
Peněžní toky z hlavní výdělečné činnosti			
Z:	Účetní zisk nebo ztráta z běžné činnosti před zdaněním	25 420	37 579
A.1.	Úpravy o nepeněžní operace	15 776	13 203
A.1.1.	Odpisy stálých aktiv	17 226	12 877
A.1.2.	Změna stavu:	892	391
A.1.2.1.	goodwillu a oceňovacího rozdílu k nabytému majetku	1 133	906
A.1.2.2.	rezerv a opravných položek	- 241	- 515
A.1.3.	Zisk(-) ztráta(+) z prodeje stálých aktiv	- 2 559	- 730
A.1.5.	Vyúčtované nákladové a výnosové úroky	- 6	- 53
A.1.6.	Případné úpravy o ostatní nepeněžní operace	223	718
A*.	Čistý peněžní tok z provozní činnosti před zdaněním, změnami pracovního kapitálu, finančními a mimořádnými položkami	41 196	50 782
A.2.	Změna potřeby pracovního kapitálu	- 29 509	1 443
A.2.1.	Změna stavu pohledávek z provozní činnosti, aktivních účtů dohadných a časového rozlišení	- 42 009	- 12 615
A.2.2.	Změna stavu kr. závazků z provozní činnosti, pasivních účtů dohadných a časového rozlišení	13 079	15 272
A.2.3.	Změna stavu zásob	- 579	- 1 214
A.**	Čistý peněžní tok z provozní činnosti před zdaněním, finančními a mimořádnými položkami	11 687	52 225
A.4.	Přijaté úroky	6	53
A.5.	Zaplacená daň z příjmů za běžnou činnost a doměrky daně za minulá období	- 9 979	- 8 777
A.***	Čistý peněžní tok z provozní činnosti	1 714	43 501
Peněžní toky z investiční činnosti			
B.1.	Nabytí stálých aktiv	- 23 921	- 29 287
B.1.1.	Nabytí dlouhodobého hmotného majetku	- 23 173	- 29 287
B.1.2.	Nabytí dlouhodobého nehmotného majetku	- 1 165	
B.1.3.	Nabytí dlouhodobého finančního majetku	417	
B.2.	Příjmy z prodeje stálých aktiv	4 559	1 189
B.2.1.	Příjmy z prodeje dlouhodobého hmotného a nehmotného majetku	4 559	1 189
B.3.	Zápůjčky a úvěry spřízněným osobám	1 666	
B.***	Čistý peněžní tok vztahující se k investiční činnosti	- 17 696	- 28 098
Peněžní toky z finančních činností			
C.1.	Změna stavu dlouhodobých, popř. krátkodobých závazků z finanční oblasti	173	
C.2.	Dopady změn vlastního kapitálu na peněžní prostředky	- 20 000	- 33 000
C.2.2.	Vyplacení podílu na vlastním kapitálu společníkům		- 33 000
C.***	Čistý peněžní tok vztahující se k finanční činnosti	- 19 827	- 33 000
F.	Čisté zvýšení nebo snížení peněžních prostředků	- 35 809	- 17 597
R.	Stav peněžních prostředků a peněžních ekvivalentů na konci účetního období	73 633	109 442

Příloha účetní závěrky za období 1. ledna 2017 – 31. března 2018

Název společnosti: **PST CLC, a.s.**
Sídlo: **Nádražní 969/112, 702 00 Ostrava - Moravská Ostrava**
Právní forma: **akciová společnost**
IČO: **253 97 249**

Obsah

1. OBECNÉ ÚDAJE	21
1.1. ZALOŽENÍ A CHARAKTERISTIKA SPOLEČNOSTI	21
1.2. ZMĚNY A DODATKY V OBCHODNÍM REJSTŘÍKU V UPLYNULÉM ÚČETNÍM OBDOBÍ	21
1.3. ORGANIZAČNÍ STRUKTURA SPOLEČNOSTI	22
1.4. IDENTIFIKACE SKUPINY	23
1.5. PŘEDSTAVENSTVO A DOZORČÍ RADA K ROZVAHOVÉMU DNI	24
2. ÚČETNÍ METODY	24
3. PŘEHLED VÝZNAMNÝCH ÚČETNÍCH PRAVIDEL A POSTUPŮ	24
3.1. DLOUHODOBÝ HMOTNÝ A NEHMOTNÝ MAJETEK	24
3.2. DROBNÝ HMOTNÝ A NEHMOTNÝ MAJETEK	24
3.3. FINANČNÍ MAJETEK	25
3.4. ZÁSoby	25
3.5. POHLEDÁVKY	25
3.6. ZÁVAZKY	25
3.7. PŘEPOČTY ÚDAJŮ V CIZÍCH MĚNÁCH NA ČESKOU MĚNU	25
3.8. FINANČNÍ LEASING	25
3.9. REZERVY	25
3.10. SPLATNÁ DAŇ	25
3.11. ODLOŽENÁ DAŇ	26
3.12. SNÍŽENÍ HODNOTY	26
3.13. VÝNOSY	26
3.14. POUŽITÍ ODHADŮ	26
3.15. ZMĚNY ÚČETNÍCH METOD OPROTI PŘEDCHÁZEJÍCÍMU ÚČETNÍMU OBDOBÍ	26
3.16. PŘEHLED O PENĚŽNÍCH TOCÍCH	26
4. DOPLŇUJÍCÍ ÚDAJE	26
4.1. DLOUHODOBÝ NEHMOTNÝ MAJETEK (DNM)	26
4.2. DLOUHODOBÝ HMOTNÝ MAJETEK (DHM)	27
4.3. DLOUHODOBÝ FINANČNÍ MAJETEK	28
4.4. ZÁSoby	28
4.5. KRÁTKODOBÉ POHLEDÁVKY	28
4.6. ČASOVÉ ROZLIŠENÍ AKTIVNÍ	28
4.7. VLASTNÍ KAPITÁL	28
4.8. KRÁTKODOBÉ ZÁVAZKY	28
4.9. ODLOŽENÁ DAŇ Z PŘÍJMŮ	29
4.10. REZERVY	29
4.11. VÝNOSY Z BĚŽNÉ ČINNOSTI	29
4.12. NÁKUPY SLUŽEB	29
4.13. ZAMĚŠTNANCI, VEDENÍ SPOLEČNOSTI A STATUTÁRNÍ ORGÁNY	30
4.14. JINÉ PROVOZNÍ VÝNOSY A NÁKLADY	30
4.15. FINANČNÍ VÝNOSY A NÁKLADY	30
4.16. TRANSAKCE A VZTAHY SE SPŘÍZNĚNÝMI SUBJEKTY	30
4.17. CELKOVÉ NÁKLADY NA ODMĚNY STATUTÁRNÍMU AUDITOROVI/AUDITORSKÉ SPOLEČNOSTI	32
4.18. ZÁVAZKY NEUVEDENÉ V ROZVAZE	32
4.19. UDÁLOSTI, KTERÉ NASTALY PO DATU ÚČETNÍ ZÁVĚRKY	32

1. OBECNÉ ÚDAJE

1.1. Založení a charakteristika společnosti

Účetní jednotka PST CLC, a.s. byla založena 26. února 1998 a vznikla dne 30. června 1998 zápisem do obchodního rejstříku vedeného Krajským soudem v Ostravě, oddíl B, vložka 1895.

Hlavní oblastí, na níž je zaměřena činnost společnosti (předmět podnikání), je poskytování služeb v oblasti logistiky, spedice a celních služeb.

Sídlo společnosti

PST CLC, a.s.
Nádražní 969/112 702 00 Ostrava, Moravská Ostrava
Česká republika
IČO 253 97 249

Akcionáři společnosti

Jediným akcionářem společnosti k 31. 3. 2018 je společnost Mitsui-Soko (Europe) s.r.o. vlastníci akcie společnosti o celkové jmenovité hodnotě 80 010 000 Kč, což představuje 100 % podíl na základním kapitálu emitenta.

Mitsui-Soko (Europe) s.r.o. se sídlem Prosecká 855/68, Prosek, 190 00 Praha 9 sestavuje konsolidovanou účetní závěrku nejvyšší skupiny účetních jednotek. Tuto účetní závěrku je možné získat v sídle Mitsui-Soko (Europe) s.r.o.

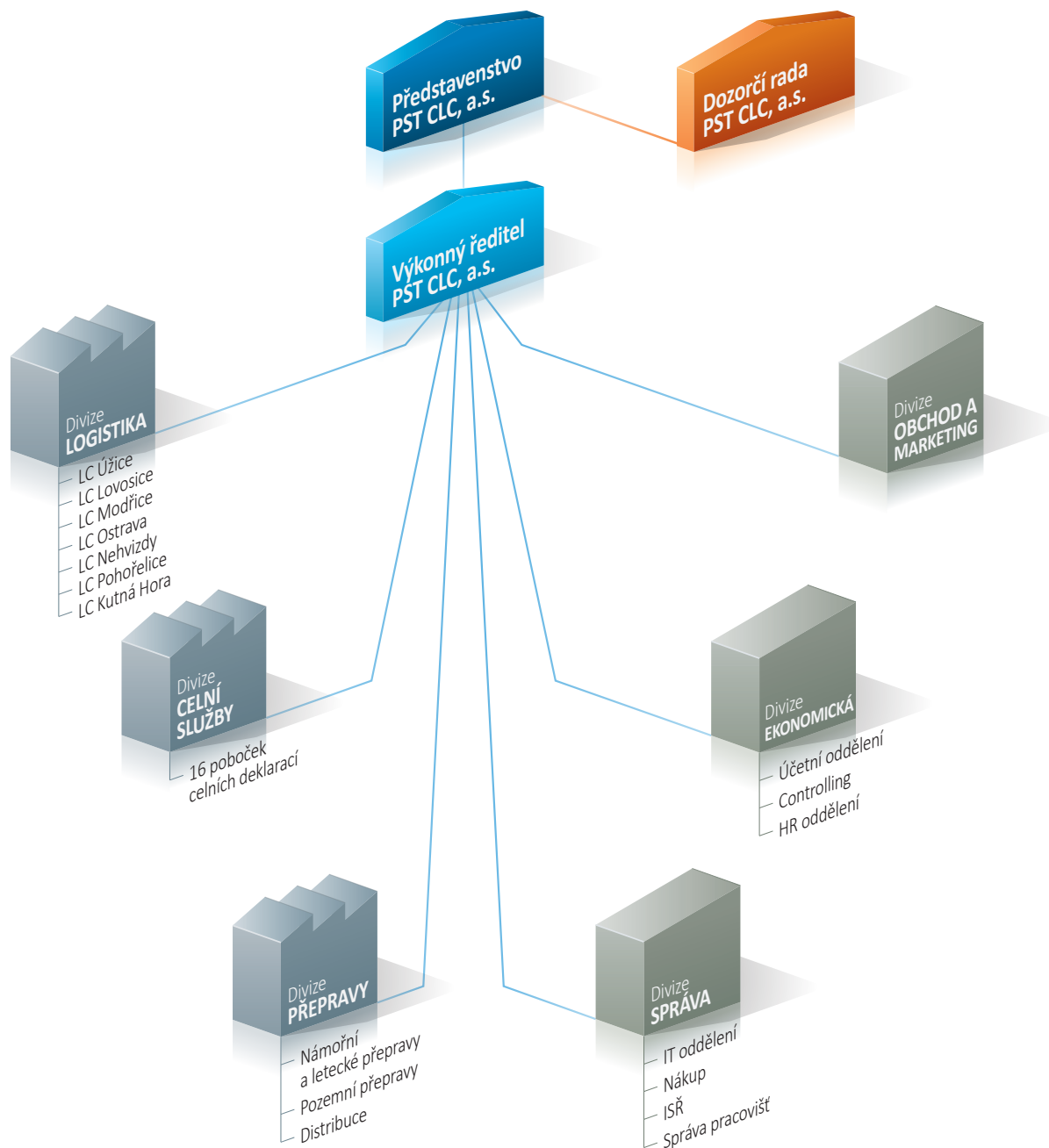
1.2. Změny a dodatky v obchodním rejstříku v uplynulém účetním období

V průběhu roku 2017 došlo ke změně sídla společnosti Mitsui-Soko (Europe), tato změna byla do obchodního rejstříku zapsána dne 4. srpna 2017.

1.3. Organizační struktura společnosti

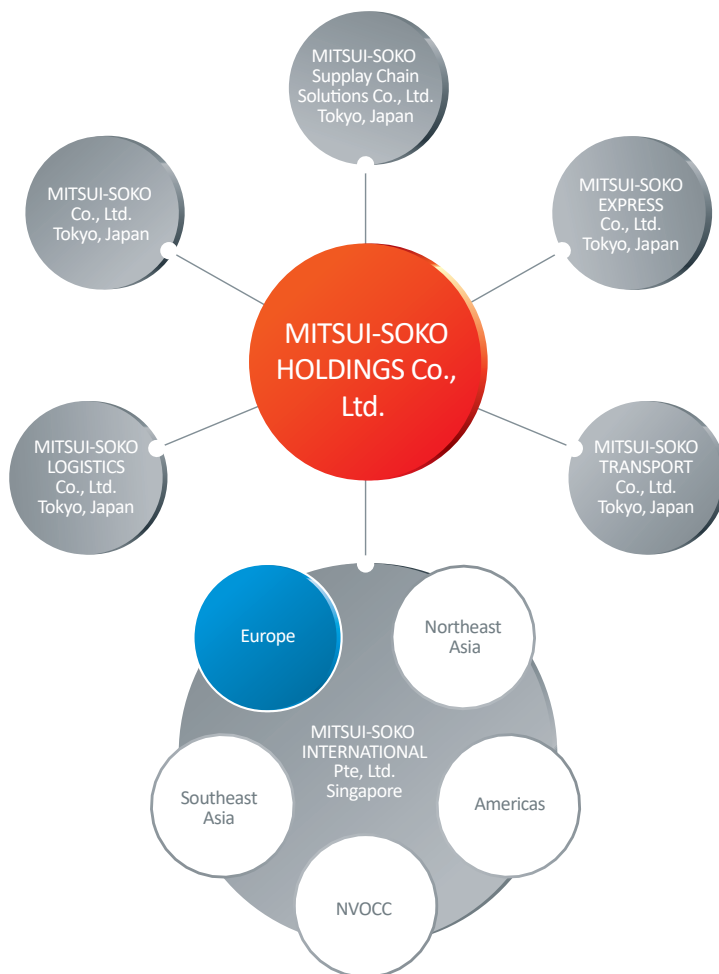
Společnost je rozdělena dle charakteru poskytovaných služeb na výkonné divize, kterými jsou Logistika, Přepravy a Celní služby. Tyto divize zabezpečují technické a obchodní funkce nutné k vlastnímu fungování a výkonu činností v rozsahu předmětu podnikání a svěřených kompetencí.

Nevýkonnými divizemi je divize Správa, divize Ekonomická a divize Obchodu a marketingu.



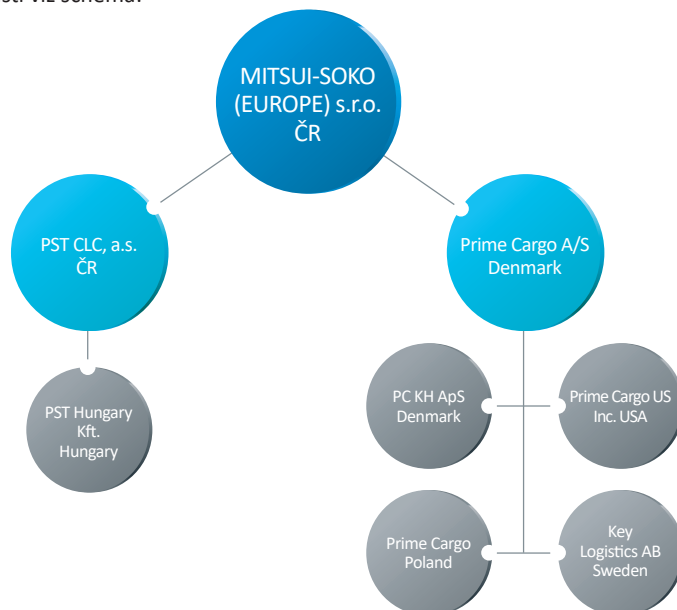
1.4. Identifikace skupiny

Ve skupině je nastaveno holdingové uspořádání, kdy konečnou řídicí společností je Mitsui-Soko Holdings. Společnost provozně spadá do skupiny evropských společností řízených Mitsui-Soko International, viz schéma:



V evropské části skupiny proběhly v roce 2017 následující změny: Společnost Prime Cargo A/S prodala společnost One Chain Logistic a realizovala akvizici společnosti Key Logistics AB, kterou vlastní ze 30%. Akvizice společnosti Prime Cargo A/S, byla realizována v květnu 2015 jako 100%-ní dceřiná společnost Mitsui-Soko (Europe) s.r.o. K založení maďarské společnosti PST Hungary Kft. jako 100%-ní dceřiné společnosti PST CLC, a.s. došlo v září 2015.

Celá struktura evropské části viz schéma:



1.5. Představenstvo a dozorčí rada k rozvahovému dni

	Funkce	Jméno
Představenstvo	předseda	Vít Votroubek
	místopředseda	Ing. Miroslav Bradna
	člen	Ing. Jiří Bradna
	člen	Yoshiaki Miyajima
	člen	Hajime Ogawa
	člen	Masaji Hosoda
Dozorčí rada	předseda	Kazuhiko Tanaka
	člen	Ing. Vojtěch Brouček
	člen	Ing. Pavlína Otýpková

2. ÚČETNÍ METODY

Účetnictví společnosti je vedeno a účetní závěrka byla sestavena v souladu se zákonem č. 563/1991 Sb. o účetnictví v platném znění, vyhláškou č. 500/2002 Sb., kterou se provádějí některá ustanovení zákona č. 563/1991 Sb. o účetnictví, pro účetní jednotky, které jsou podnikateli účtujícími v soustavě podvojného účetnictví, v platném znění a Českými účetními standardy pro podnikatele v platném znění.

Účetnictví respektuje obecné účetní zásady, především zásadu o oceňování majetku historickými cenami (není-li dále uvedeno jinak), zásadu účtování ve věcné a časové souvislosti, zásadu opatrnosti a předpoklad o schopnosti účetní jednotky pokračovat ve svých aktivitách.

Účetní závěrka společnosti je sestavena za období 15-ti měsíců od 1. ledna 2017 do 31. března 2018 (dále jen „rok 2017“) z důvodu změny účetního období na fiskální rok. Srovnatelným obdobím je kalendářní rok 2016.

Finanční údaje v této účetní závěrce jsou vyjádřeny v tisících korun českých (Kč), není-li dále uvedeno jinak.

3. PŘEHLED VÝZNAMNÝCH ÚČETNÍCH PRAVIDEL A POSTUPŮ

3.1. Dlouhodobý hmotný a nehmotný majetek

Dlouhodobým majetkem se rozumí majetek, jehož doba použitelnosti je delší než jeden rok a jehož ocenění je v jednotlivém případě vyšší než 40 tis. Kč u hmotného majetku a 60 tis. Kč u nehmotného majetku.

Nakoupený dlouhodobý hmotný a nehmotný majetek je oceněn pořizovací cenou sníženou o oprávky a případné opravné položky.

Při posouzení užívání a odpisování dlouhodobého hmotného a dlouhodobého nehmotného majetku bylo stanoveno, že ve společnosti se bude používat jednotný postup při jeho odpisování. Zákonem uváděná doba odpisování a provozní použití se v organizaci shoduje, tudíž je odpis prováděn rovnoměrně v souladu se zněním § 30 a § 31 zákona č. 586/1992 Sb. o daních z příjmů v platném znění. Odpisový plán účetních odpisů dlouhodobého majetku je totožný s metodami používanými při vyčíslování daňových odpisů.

Pro účetní odpisy je použita sazba odpisování dle zákona o daních z příjmů, účetní odpisy se účtují počínaje měsícem zařazení majetku do užívání.

Výjimku tvoří pouze odpisy technického zhodnocení budov, které nejsou majetkem společnosti. Zde má účetní odpis vazbu na délku kontraktu vztahujícího se k danému pronajatému majetku.

Na základě inventarizace jsou každoročně zvažovány opravné položky k dlouhodobému hmotnému majetku, jehož ocenění v účetnictví přechodně neodpovídá reálnému stavu.

3.2. Drobný hmotný a nehmotný majetek

Společnost stanovila, že drobný hmotný majetek, jehož pořizovací cena je v rozmezí od 10 tis. Kč do 40 tis. Kč a doba použitelnosti delší než jeden rok, je po zařazení rovnoměrně odepisován 12 měsíců. Drobný hmotný majetek, jehož pořizovací cena je do 10 tis. Kč, je zaúčtován rovnou do spotřeby.

Drobný nehmotný majetek, jehož pořizovací cena je v rozmezí od 10 tis. Kč do 60 tis. Kč a doba použitelnosti delší než jeden rok, je po zařazení rovnoměrně odepisován 12 měsíců. Drobný nehmotný majetek, jehož pořizovací cena je do 10 tis. Kč, je zaúčtován rovnou do spotřeby.

Dlouhodobý hmotný a nehmotný majetek je oceněn pořizovací cenou.

3.3. Finanční majetek

Finanční majetek s dobou splatnosti nebo se záměrem držby nad jeden rok se vykazuje jako dlouhodobý, finanční majetek s dobou splatnosti nebo se záměrem držby do jednoho roku jako krátkodobý.

Ocenění finančního majetku při pořízení

Podíly, cenné papíry a deriváty jsou při pořízení oceněny pořizovací cenou, včetně emisního ážia a nákladů s pořízením souvisejících.

Ocenění finančního majetku ke konci rozvahového dne

Majetkový podíl je oceněn pořizovací cenou sníženou o opravné položky.

Společnost v řádku Zápůjčky a úvěry – ostatní vykazuje dlouhodobou část poskytnutého úvěru, krátkodobá část je vykazována na řádku Jiné pohledávky.

Poskytnutý úvěr je k rozvahovému dni oceněn ve výši nesplacené části jistiny.

3.4. Zásoby

Akciová společnost účtuje pouze o zásobách kancelářských potřeb a palet v logistických terminálech. Tyto zásoby jsou oceňovány pořizovacími cenami.

Opravné položky se k zásobám vzhledem k jejich charakteru a objemu netvoří.

3.5. Pohledávky

Pohledávky jsou při vzniku oceňovány jmenovitou hodnotou, následně sníženou o opravné položky.

Společnost vytváří opravné položky k pohledávkám za dlužníky v konkursním a vyrovnacím řízení nebo v insolvenčním řízení a k nepromlčeným pohledávkám, a to ve výši stanovené zákonem č 593/1992 Sb., o rezervách pro zajištění základu daně. Opravná položka přesahující zákonem stanovenou tvorbu se tvoří až do výše 100 % u pohledávek za podniky, u nichž nastala výjimečná situace ovlivňující riziko úhrady, a to v závislosti na výši rizika a známých okolnostech ke každému případu. V ostatních případech se opravná položka tvoří u pohledávek, u kterých od konce sjednané lhůty splatnosti uplynulo více než 6 měsíců, ve výši 100 %.

3.6. Závazky

Závazky jsou zaúčtovány ve jmenovité hodnotě.

3.7. Přepočty údajů v cizích měnách na českou měnu

Společnost používá pro přepočet cizích měn denní kurz ČNB. V průběhu roku se účtuje pouze o realizovaných kurzových ziscích a ztrátách.

Aktiva a pasiva v zahraniční měně jsou k rozvahovému dni přepočítávána podle oficiálního kurzu ČNB. Nerealizované kurzové zisky a ztráty jsou zachyceny v hospodářském výsledku.

3.8. Leasing

Splátky finančního leasingu jsou účtovány do nákladů. Navýšená první splátka finančního leasingu je časově rozlišena a rozpuštěna po dobu nájmu do nákladů. Při ukončení nájmu a uplatnění možnosti odkupu je předmět leasingu zařazen do majetku společnosti v kupní ceně.

Splátky operativního leasingu jsou účtovány do nákladů.

3.9. Rezervy

Rezerva na nevybranou dovolenou je k rozvahovému dni tvořena na základě analýzy nevybrané dovolené za dané účetní období a průměrných mzdových nákladů včetně nákladů na sociální zabezpečení a zdravotní pojištění dle jednotlivých zaměstnanců.

Rezervu na daň z příjmů vytváří společnost vzhledem k tomu, že okamžik sestavení účetní závěrky předchází okamžiku stanovení výše daňové povinnosti. V následujícím účetním období společnost rezervu rozpustí a zaúčtuje zjištěnou daňovou povinnost.

V rozvaze je rezerva na daň z příjmů snížena o zaplacené zálohy na daň z příjmů, případná výsledná pohledávka je vykázána v položce Stát - daňové pohledávky.

3.10. Splatná daň

Při výpočtu splatné daně vychází vedení společnosti z porozumění interpretace daňových zákonů platných v České republice k datu sestavení účetní závěrky a je přesvědčeno o správnosti výše daně v souladu s platnými daňovými předpisy České re-

publiky. S ohledem na existenci různých interpretací daňových zákonů a předpisů ze strany třetích osob včetně orgánů státní správy, závazek z daně z příjmu vykázáný v účetní závěrce společnosti se může změnit podle konečného stanoviska finančního úřadu.

3.11. Odložená daň

Výpočet odložené daně je založen na závazkové metodě vycházející z rozvahového přístupu. Odložená daň je zaúčtována do výkazu zisku a ztráty. Odložené daňové pohledávky a závazky jsou vzájemně započítány a v rozvaze vykázány v celkové netto hodnotě a výjimkou případů, kdy nelze některé dílčí daňové pohledávky započítávat proti dílčím daňovým závazkům.

3.12. Snížení hodnoty

Ke každému rozvahovému dni společnost prověřuje účetní hodnotu svého majetku, aby objevila náznaky toho, zda nedošlo ke ztrátě ze snížení hodnoty majetku. Existují-li takové signály, je odhadnuta realizovatelná hodnota majetku a určen případný rozsah ztráty ze snížení hodnoty.

3.13. Výnosy

Výnosy z poskytování služeb v oblasti logistiky, spedice a celních služeb se účtují v okamžiku uskutečnění účetního případu vyplývajícího z uzavřených smluv, zásadně pak do období, s nímž časově a věcně souvisí a jsou zaúčtovány v hodnotě přijatého plnění nebo plnění, které bude přijato, a představují pohledávky za služby poskytnuté v průběhu běžné činnosti, po odečtení slev a daně z přidané hodnoty.

3.14. Použití odhadů

Sestavení účetní závěrky vyžaduje, aby vedení společnosti používalo odhady a předpoklady, jež mají vliv na vykazované hodnoty majetku a závazků k datu účetní závěrky a na vykazovanou výši výnosů a nákladů za sledované období. Vedení společnosti stanovilo tyto odhady a předpoklady na základě všech jemu dostupných relevantních informací. Nicméně, jak vyplývá z podstaty odhadu, skutečné hodnoty v budoucnu se mohou od těchto odhadů odlišovat, nikoliv však významným způsobem.

3.15. Změny účetních metod oproti předcházejícímu účetnímu období

Společnost v roce 2017 neměnila účetní metody, přecházela ale z běžného kalendářního roku na rok fiskální. Mimořádně tak rok 2017 čítal 15 měsíců.

3.16. Přehled o peněžních tocích

Přehled o peněžních tocích byl sestaven nepřímou metodou. Peněžní ekvivalenty představují krátkodobý likvidní majetek, který lze snadno a pohotově převést na předem známou částku v hotovosti. Peněžní prostředky a peněžní ekvivalenty lze analyzovat takto:

	(údaje v tis. Kč)	
	31. 3. 2018	31. 12. 2016
Pokladní hotovost a peníze na cestě	193	222
Účty v bankách	73 440	109 143
Peněžní ekvivalenty zahrnuté v krátkodobém finančním majetku	0	77
Peněžní prostředky a peněžní ekvivalenty celkem	73 633	109 442

Společnost má k 31. 3. 2018 omezenou dispozici k zůstatku peněžních prostředků na blokačních bankovních účtech ve výši 10 548 tis. Kč (k 31. 12. 2016 ve výši 231 tis. Kč). Jedná se o blokaci finanční hotovosti dle podmínek smluv o bankovních zárukách.

Peněžní toky z provozních, investičních nebo finančních činností jsou uvedeny v přehledu o peněžních tocích nekompenzovaně.

4. DOPLŇUJÍCÍ ÚDAJE

4.1. Dlouhodobý nehmotný majetek (DNM)

Požizovací cena

	(údaje v tis. Kč)			
	Počáteční zůstatek	Přírůstky / přeúčtování	Úbytky	Konečný zůstatek
Software	8 636	1 165	0	9 801
Nedokončený DNM	146	0	146	0
Ostatní	0	0	0	0
Celkem 2017	8 782	1 165	0	9 801
Celkem 2016	8 520	262	0	8 782

Opravné položky a oprávky

(údaje v tis. Kč)

	Počáteční zůstatek	Přírůstky / přeúčtování	Úbytky	Konečný zůstatek	Opravné položky	Účetní hodnota
Software	8 135	767	0	8 902	0	899
Nedokončený DNM	0	0	0	0	0	0
Ostatní	0	0	0	0	0	0
Celkem 2017	8 135	767	0	8 902	0	899
Celkem 2016	7 521	614	0	8 135	0	647

Společnost nevyřadila v letech 2017 a 2016 žádný nehmotný majetek, u kterého by evidovala v okamžiku vyřazení zůstatkovou cenu.

4.2. Dlouhodobý hmotný majetek (DHM)

Požizovací cena

(údaje v tis. Kč)

	Počáteční zůstatek	Přírůstky / přeúčtování	Úbytky	Konečný zůstatek
Stavby	3 299	1 144	1 784	2 659
Hmotné movité věci a jejich soubory	90 179	22 712	9 372	103 519
Oceňovací rozdíl k nabytému majetku	13 590	0	0	13 590
Nedokončený DHM	0	316	0	316
Poskytnuté zálohy na DHM	949	- 879	0	70
Celkem 2017	108 017	23 293	11 156	120 154
Celkem 2016	85 223	29 026	6 232	108 017

Opravné položky a oprávky

(údaje v tis. Kč)

	Počáteční zůstatek	Přírůstky / přeúčtování	Úbytky	Konečný zůstatek	Opravné položky	Účetní hodnota
Stavby	2 308	1 080	1 784	1 604	0	1 055
Hmotné movité věci a jejich soubory	52 321	15 379	7 372	60 328	0	43 191
Oceňovací rozdíl k nabytému majetku	3 775	1 133	0	4 908	0	8 682
Nedokončený DHM	0	0	0	0	0	316
Poskytnuté zálohy na DHM	0	0	0	0	0	949
Celkem 2017	58 404	17 592	9 156	66 840	0	53 314
Celkem 2016	51 007	13 629	6 232	58 404	0	49 613

Nejvýznamnějšími přírůstky v roce 2017 bylo vybavení skladu – regálové systémy (5 860 tis. Kč), osobní automobily (6 651 tis. Kč) a EZS systémy (4 094 tis. Kč).

Společnost prodala v roce 2017 majetek s celkovou zůstatkovou hodnotou 2 000 tis. Kč (v roce 2016 ve výši 459 tis. Kč). Celková prodejní cena byla 4 559 tis. Kč (v roce 2016 ve výši 1 189 tis. Kč). Kromě vyřazení prodaného majetku společnost dále vyřazovala v roce 2017 také další plně odepsaný majetek.

Oceňovací rozdíl k nabytému majetku:

Díky vkladu části podniku společnosti Mitsui-Soko (Europe) s.r.o., ke kterému došlo k 1. 11. 2012, společnost eviduje aktivní oceňovací rozdíl k nabytému majetku. Jeho výše k datu vkladu činila vč. odloženého daňového závazku 13 590 tis. Kč. Celková doba odepisování je stanovena na 180 měsíců, aktuální výše k 31. 3. 2018 činí 8 682 tis. Kč (k 31. 12. 2016 činila 9 815 tis. Kč).

Finanční leasing s následnou koupí najaté věci:

Společnost neeviduje žádné leasingové smlouvy.

Operativní leasing

Náklady na operativní leasing dosáhly 9 275 tis. Kč (2016 – 7 084 tis. Kč).

4.3. Dlouhodobý finanční majetek

Podíly v ovládaných osobách k 31. 3. 2018:

(údaje v tis. Kč)

Obchodní jméno společnosti	Podíl	Sídlo společnosti	Požizovací cena	Vlastní kapitál společnosti*	Výsledek hospodaření společnosti	Účetní hodnota
PST Hungary Kft.	100 %	2536 Nyergesújfalu, Kossuth L út 84., Maďarsko	10 380	10 521	3 259	10 380
Celkem			10 380	10 521	3 259	10 380

*) Údaje za období 1. 1. 2017 – 31. 12. 2017

Dceřiná společnost PST Hungary Kft. se sídlem 2536 Nyergesújfalu, Kossuth L út 84., Maďarsko, ID: 01-09-270158 byla založena v roce 2015.

Jiný dlouhodobý finanční majetek:

Společnost neeviduje k 31. 3. 2018 jiný dlouhodobý finanční majetek (k 31. 12. 2016 ve výši 2 083 tis. Kč). Jednalo se o dlouhodobou část poskytnutého úvěru společnosti O.K.KONSTRUKCE - REALITY, spol. s r.o. na výstavbu LC Kutná Hora, kde společnost poskytuje služby v oblasti logistiky pro svého klíčového klienta. V průběhu roku 2016 byla podepsána nová smlouva o zápůjčce na částku 5 000 tis. Kč, jejíž zůstatek je k 31. 3. 2018 evidován v pozici jiné pohledávky ve výši 1 667 tis. Kč.

4.4. Zásoby

Zásoby společnosti k 31. 3. 2018 v celkové brutto hodnotě 2 016 tis. Kč (k 31. 12. 2016 ve výši 1 437 tis. Kč) jsou tvořeny pouze zásobou kancelářských potřeb ve výši 261 tis. Kč (k 31. 12. 2016 ve výši 89 tis. Kč) a zásobou palet ve výši 1 755 tis. Kč (k 31. 12. 2016 ve výši 1 348 tis. Kč). Společnost k těmto zásobám netvořila opravnou položku.

4.5. Krátkodobé pohledávky

Krátkodobé pohledávky z obchodních vztahů činí k 31.3.2018 (brutto) 192 015 tis. Kč (k 31.12.2016 ve výši 156 653 tis. Kč), ze kterých 15 784 tis. Kč (k 31.12.2016 ve výši 13 725 tis. Kč) představují pohledávky po lhůtě splatnosti.

Opravná položka k těmto pohledávkám k 31.3.2018 činila 3 603 tis. Kč (k 31.12.2016 ve výši 3 853 tis. Kč).

Jiné pohledávky představují pohledávky z celních dluhů a ostatní pohledávky. Jejich výše činí k 31.3.2018 (brutto) 55 213 tis. Kč (k 31.12.2016 ve výši 45 857 tis. Kč), ze kterých 34 841 tis. Kč (k 31.12.2016 - 34 947 tis. Kč) představují pohledávky po lhůtě splatnosti. Opravná položka k pochybným pohledávkám k 31.3.2018 činí 30 751 tis. Kč (k 31.12.2016 činila 31 047 tis. Kč). Největší podíl na výši opravné položky má neuhrazená pohledávka za celní dluh z roku 2006 ve výši 28 908 tis. Kč. Tuto pohledávku nelze vyřadit z účetní evidence z důvodu neukončeného konkursu.

4.6. Časové rozlišení aktivní

Významnou položku tvoří náklady příštích období, které zahrnují zejména předplacený nájem pro LC Pohořelice ve výši 1 786 tis. Kč (k 31. 12. 2016 ve výši 1 338 tis. Kč pro LC Kutná Hora).

Další významnou položkou k 31. 3. 2018 je na účtech nákladů příštích období nájemné skladu na období 4/2018–6/2018 ke konci března 2018 ve výši 5 188 tis. Kč (k 31. 12. 2016 ve výši 7 690 tis. Kč).

Dohadné účty aktivní zahrnují zejména nevyfakturované služby z titulu přepravy ve výši 10 254 tis. Kč (k 31. 12. 2016 ve výši 279 tis. Kč) a nevyfakturované škody zaměstnanců ve výši 656 tis. Kč (k 31. 12. 2016 ve výši 2 010 tis. Kč).

4.7. Vlastní kapitál

Realizovaný zisk roku 2017 bude částečně použit na výplatu dividend jedinému akcionáři, zbytek bude přidělen do nerozděleného zisku minulých let.

4.8. Krátkodobé závazky

Krátkodobé závazky z obchodních vztahů činí 60 243 tis. Kč (k 31. 12. 2016 činily 73 176 tis. Kč), ze kterých 4 347 tis. Kč (k 31. 12. 2016 ve výši 6 080 tis. Kč) představují závazky po lhůtě splatnosti.

Jiné závazky představují závazky z celních dluhů a ostatní závazky. Jejich výše činí 2 972 tis. Kč (k 31. 12. 2016 ve výši 3 893 tis. Kč), ze kterých je 0 tis. Kč (k 31. 12. 2016 ve výši 16 tis. Kč) po lhůtě splatnosti.

Krátkodobé přijaté zálohy představují zaplacené zálohy v souvislosti s poskytováním celních služeb ve výši 7 696 tis. Kč (k 31. 12. 2016 ve výši 3 561 tis. Kč).

4.9. Odložená daň z příjmů

Celkový existující odložený daňový závazek lze analyzovat následovně:

(údaje v tis. Kč)

	Stav k 31. 3. 2018	Stav k 31. 12. 2016
Zůstatková hodnota dlouhodobého majetku	- 1 189	634
Oceňovací rozdíl k nabytému majetku	1 650	- 1 865
Sociální a zdravotní pojištění	- 74	61
Opravná položka k pohledávkám	0	0
Rezerva na nevybranou dovolenou	- 304	246
Celkem pohledávka / závazek	83	- 924

4.10. Rezervy

(údaje v tis. Kč)

	Rezerva na nevybr. dovolenou	Celkem
Zůstatek k 1. 1. 2017	1 293	1 293
Tvorba	1 598	1 598
Čerpání	-1 293	-1 293
Zůstatek rezerv k 31. 3. 2018	1 598	1 598

V roce 2017 byla rezerva na daň z příjmů ve výši 6 617 tis. Kč snížena o zaplacené zálohy na daň z příjmů ve výši 10 510 tis. Kč a výsledná pohledávka ve výši 3 893 tis. Kč byla vykázána v položce Stát - daňové pohledávky.

4.11. Výnosy z běžné činnosti

Poskytování služeb bylo v roce 2017 a 2016 následující:

(údaje v tis. Kč)

	Období do 31. 3. 2018	Období do 31. 12. 2016
Zboží	1 444	596
Tržby za prodej zboží celkem	1 444	596
Logistika	449 958	337 350
Spedice a distribuce	435 608	296 762
Celní služby	123 551	90 715
Ostatní	6 387	8 400
Tržby za prodej vlastních výrobků a služeb celkem	1 015 504	733 227

4.12. Nákupy služeb

Nákupy služeb byly v roce 2017 a 2016 následující:

(údaje v tis. Kč)

	Období do 31. 3. 2018	Období do 31. 12. 2016
Opravy	9 067	3 988
Softwarové služby	5 955	4 720
Poradenské služby	2 580	2 799
Reklama a reprezentace	4 491	4 461
Přepravné a spedice	384 358	259 660
Nájemné	170 689	136 596
Celní služby	7 705	5 016
Manipulační poplatky	53 431	31 484
Nájem pracovníků	30 027	19 504
Management Fee	4 449	2 279
Licenční poplatky FX	21 807	15 996
Ostatní	13 364	14 309
Celkem	707 923	500 812

4.13. Zaměstnanci, vedení společnosti a statutární orgány

Počet zaměstnanců a členů vedení společnosti a osobní náklady jsou následující:

	2017		2016	
	Počet	Osobní náklady	Počet	Osobní náklady
Zaměstnanci	389	222 567	351	151 838
Vedení společnosti	7	8 245	7	9 775
Celkem	396	230 812	358	161 613

Počet zaměstnanců vychází z průměrného přepočteného stavu pracovníků plus dva členové vedení společnosti, kteří mají smlouvu o výkonu funkce.

Vedení společnosti je k 31. 3. 2018 zastoupeno těmito funkcemi: výkonný ředitel, ředitel divize Celních služeb, ředitel divize Logistiky, ředitel divize Přeprav, ředitel divize Obchodu, generální manažer divize Ekonomické a generální manažer divize Správní.

Členové představenstva, dozorčí rady a členové řídicích orgánů obdrželi odměny v následující výši:

(údaje v tis. Kč)		
Rok 2017	Představenstvo	Dozorčí rada
Odměny	4 836	435

(údaje v tis. Kč)		
Rok 2016	Představenstvo	Dozorčí rada
Odměny	970	348

*) Výše osobních nákladů a odměn roku 2017 ovlivněno skutečností, že je kalkulováno 15 měsíců.

4.14. Jiné provozní výnosy a náklady

Jiné provozní výnosy v roce 2017 činí 329 826 tis. Kč (v roce 2016 ve výši 217 283 tis. Kč), ze kterých nejvýznamnější položky představují výnosy z celních dluhů ve výši 316 449 tis. Kč (v roce 2016 ve výši 205 059 tis. Kč) a dále pak NVO data ve výši 6 980 tis. Kč (v roce 2016 ve výši 7 145 tis. Kč).

Jiné provozní náklady v roce 2017 činí 332 594 tis. Kč (v roce 2016 ve výši 219 570 tis. Kč), ze kterých nejvýznamnější položky představují náklady z celních dluhů ve výši 316 449 tis. Kč (v roce 2016 ve výši 205 059 tis. Kč) a dále pak NVO data ve výši 6 980 tis. Kč (v roce 2016 ve výši 7 145 tis. Kč).

4.15. Finanční výnosy a náklady

Finanční výnosy představují přijaté úroky ve výši 6 tis. Kč (v roce 2016 ve výši 53 tis. Kč) a kurzové zisky ve výši 9 176 tis. Kč (v roce 2016 ve výši 6 779 tis. Kč).

Finanční náklady zahrnují kurzové ztráty ve výši 17 077 tis. Kč (v roce 2016 ve výši 7 056 tis. Kč) a ostatní finanční náklady (bankovní poplatky) ve výši 2 082 tis. Kč (v roce 2016 ve výši 1 578 tis. Kč).

4.16. Transakce a vztahy se spřízněnými subjekty

Přímo mateřskou společností je jediný akcionář společnosti, kterým je Mitsui-Soko (Europe) s.r.o. a konečnou ovládající společností je k 31. 3. 2018 Mitsui-Soko Holdings Co., Ltd. se sídlem Tokyo, Japan.

Další spřízněnou osobou společnosti je společnost PST-Invest, spol. s r.o. vlastněná bývalým majitelem a současným místopředsedou představenstva společnosti Ing. Miroslavem Bradnou.

Ostatními spřízněnými osobami jsou společnosti skupiny Mitsui-Soko, se kterými společnost realizovala obchodní činnost.

Výnosy z transakcí se spřízněnými subjekty za rok 2017 činily 130 013 tis. Kč (v roce 2016 - 78 460 tis. Kč).

Nákupy z transakcí se spřízněnými subjekty za rok 2017 činily 26 300 tis. Kč (v roce 2016 - 23 719 tis. Kč).

Pohledávky za spřízněnými subjekty k 31. 3. 2018 evidujeme ve výši 11 050 tis. Kč (v roce 2016 - 8 863 tis. Kč).

Společnost v roce 2017 vyplatila mateřské společnosti Mitsui-Soko (Europe) s.r.o. dividendu ve výši 20 000 tis. Kč.

Výnosy z transakcí se spřízněnými subjekty za účetní období od 1. ledna 2017 do 31. března 2018

(údaje v tis. Kč)

Subjekt	Vztah ke společnosti	Služby	Ostatní	Celkem 31. 3. 2018
Mitsui-Soko (Europe) s.r.o.	Mateřská	1 621	1 523	3 144
Mitex International (Hong Kong) Ltd.	Sesterská	209	0	209
Mitex Logistics (Shanghai) Co., Ltd.	Sesterská	579	66	645
Mitsui-Soko (Malaysia) Sdn. Bhd.	Sesterská	9	65	75
Mitsui-Soko (Korea) Co., Ltd.	Sesterská	170	0	170
Mitsui-Soko (Thailand) Co., Ltd.	Sesterská	1 234	0	1 234
Mitsui-Soko (U.S.A.) Inc.	Sesterská	345	0	345
Mitsui-Soko Co., LTD	Sesterská	5 556	0	5 556
Mitsui-Soko Express Co., Ltd.	Sesterská	15 887	4 418	20 305
Mitsui-Soko International Japan Co. Ltd.	Sesterská	12 565	1 450	14 015
Mitsui-Soko Mexico S.A. de C.V.	Sesterská	1 700	0	1 700
MITSUMI-SOKO Supply Chain Solutions, Inc.	Sesterská	38 853	1 101	39 955
MS Supply Chain Solutions (Malaysia) Sdn. Bhd.	Sesterská	779	0	779
N.V. MSE Europe S.A., organizační složka	Sesterská	554	188	742
Prime Cargo A/S (Denmark)	Sesterská	6 356	0	6 356
Prime Cargo Shangai Ltd	Sesterská	361	0	361
PST Hungary Kft.	Dceřiná	33 912	15	34 422
Celkem		120 690	8 826	130 013

Nákupy z transakcí se spřízněnými subjekty za účetní období od 1. ledna 2017 do 31. března 2018

(údaje v tis. Kč)

Subjekt	Vztah ke společnosti	Služby	Ostatní	Celkem 31. 3. 2018
Mitex Logistics (Shanghai) Co., Ltd.	Sesterská	153	0	153
Mitsui-Soko (Europe), s.r.o.	Mateřská	1 596	0	1 596
Mitsui-Soko (Malaysia) Sdn. Bhd.	Sesterská	738	0	738
Mitsui-Soko (Singapore) Pte Ltd	Sesterská	76	0	76
Mitsui-Soko (Thailand) Co., Ltd.	Sesterská	88	0	88
Mitsui-Soko (U.S.A.) Inc.	Sesterská	16	0	16
Mitsui-Soko Co., LTD	Sesterská	1 098	0	1 098
Mitsui-Soko Express Co., Ltd.	Sesterská	3 749	4 207	7 956
Mitsui-Soko Holdings Co., Ltd.	Ovládající	138	0	138
Mitsui-Soko International Japan Co. Ltd.	Sesterská	1 496	1 671	3 167
Mitsui-Soko International Pte Ltd.	Sesterská	2 853	0	2 853
Mitsui-Soko Mexico S.A. de C.V.	Sesterská	268	0	268
Mitsui-Soko Supply Chain Solutions, Inc.	Sesterská	115	0	115
Mitsunori Corporation	Sesterská	24	0	24
N.V. MSE Europe S.A.	Sesterská	1 959	0	1 959
N.V. MSE Europe S.A., organizační složka	Sesterská	3	0	3
Prime Cargo A/S (Denmark)	Sesterská	126	0	126
Prime Cargo Shangai Ltd	Sesterská	3 515	0	3 515
Prime Cargo (H.K.) Ltd.	Sesterská	2	0	2
Prime Cargo Poland	Sesterská	36	0	36
PST Hungary Kft.	Dceřiná	17	0	17
PST-Invest, spol. s r.o.	Vlastněná místopředsedou společnosti	2 366	0	2 366
Celkem		20 422	5 878	26 300

Závazky za spřízněnými subjekty k 31. 3. 2018

(údaje v tis. Kč)

Subjekt	Vztah ke společnosti	Krátkodobé z obchodních vztahů	Celkem 31. 3. 2018
Mitsui-Soko Co., Ltd.	Sesterská	50	50
Mitsui-Soko HOLDINGS	Ovládající	10	10
Mitsui-Soko Int. Japan Co. Ltd.	Sesterská	0	0
Mitsui-Soko (Europe) s.r.o.	Mateřská	252	252
Mitsui-Soko (Singapore) Pte Ltd.	Sesterská	0	0
Mitsui-Soko (USA) Inc.	Sesterská	0	0
Mitsui-Soko (Malaysia) Sdn. Bhd.	Sesterská	0	0
Mitsui-Soko EXPRESS Co., Ltd.	Sesterská	552	552
Mitsui Soko International Pte Ltd.	Sesterská	211	211
Mitsui-Soko (Thailand) Co., Ltd.	Sesterská	70	70
PST Hungary Kft.	Dceřiná	6	6
Prime Cargo (H.K.) Ltd.	Sesterská	1	1
Prime Cargo Limited Shanghai	Sesterská	43	43
PST-Invest, spol. s r.o.	Vlastněná místopředsedou představenstva	0	0
Celkem		1 195	1 195

Závazky za spřízněnými subjekty k 31. 12. 2016

(údaje v tis. Kč)

Subjekt	Vztah ke společnosti	Krátkodobé z obchodních vztahů	Celkem 31. 12. 2016
Mitsui-Soko Co., Ltd.	Sesterská	91	91
Mitsui-Soko HOLDINGS	Ovládající	10	10
Mitsui-Soko INT. JAP	Sesterská	3 927	3 927
Mitsui-Soko (Europe) s.r.o.	Mateřská	241	241
Mitsui-Soko (Singapore)	Sesterská	75	75
Mitsui-Soko (USA)	Sesterská	30	30
Mitsui-Soko (Malaysia)	Sesterská	84	84
Mitsui-Soko EXPRESS	Sesterská	30	30
Mitsui-Soko International Pte Ltd.	Sesterská	199	199
Prime Cargo Limited Shanghai	Sesterská	76	76
PST-Invest, spol. s r.o.	Vlastněná místopředsedou představenstva	-36	-36
Celkem		4 727	4 727

4.17. Celkové náklady na odměny statutárnímu auditorovi/auditorské společnosti

Společnost je součástí konsolidačního celku mateřské společnosti Mitsui-Soko (Europe) s.r.o. Údaj o nákladech na odměnu statutárnímu auditorovi je uveden v této konsolidované účetní závěrce.

4.18. Závazky neuvedené v rozvaze

Společnost eviduje k 31. 3. 2018 závazky neuvedené v účetnictví, a to bankovní záruky ve výši 144 759 tis. Kč (k 31. 12. 2016 ve výši 88 615 tis. Kč). Tyto bankovní záruky slouží k zajištění celních dluhů a platebních závazků vyplývajících z nájemních smluv.

4.19. Události, které nastaly po datu účetní závěrky

Po datu účetní závěrky došlo ke změnám v představenstvu společnosti, kdy k 31. 3. 2018 byla ukončena činnost členů Masaji Hosody a Yoshiaki Miyajimy a od 1. 4. 2018 jsou novými členy Kazuo Iwanaji a Shigeki Kanai.

Další změnou je výměna předsedy dozorčí rady společnosti, kdy pana Kazukiko Tanaku vystřídal od 1. 4. 2018 na tomto postu pan Mitsugu Kai.

Zpráva o vztazích mezi propojenými osobami za účetní období od 1. ledna 2017 do 31. března 2018

Tato zpráva o vztazích mezi společností PST CLC, a.s. se sídlem Nádražní 969/112, 702 00 Ostrava-Moravská Ostrava, IČ 253 972 49, zapsanou v oddílu B, vložce 1895, obchodního rejstříku vedeného Krajským soudem v Ostravě (dále jen „Společnost“), a ovládajícími osobami, mezi Společností a osobami ovládanými stejnou ovládající osobou a mezi Společností a ostatními spřízněnými subjekty je vypracována v souladu s ustanovením § 82 a násl. zák. č. 90/2012 Sb., o obchodních korporacích, ve znění pozdějších právních předpisů za účetní období od 1. ledna 2017 do 31. března 2018 (dále jen „uplynulé účetní období“).

I. Vymezení ovládajících a ovládaných osob a struktura jejich vztahů

A. Ovládající osoby

Mitsui-Soko (Europe) s.r.o., se sídlem Prosek Point – Building C, Prosecká 855/68 190 000 Praha 9, IČ 242 271 53

Vztah: Společnost Mitsui-Soko (Europe) s.r.o. byla v uplynulém účetní období v postavení ovládající osoby vůči Společnosti.

Mitsui-Soko Holdings Co., Ltd., se sídlem Minato-ku, Tokyo, Nishi-Shimbashi 3-chome 20-1, Japonsko, ID: 0104-01-046416

Vztah: Společnost Mitsui-Soko Holdings Co., Ltd. byla v uplynulém účetní období v postavení ovládající osoby vůči společnosti Mitsui-Soko (Europe) s.r.o.

Společnost Mitsui-Soko Holdings Co., Ltd. je jediným společníkem společnosti Mitsui-Soko (Europe) s.r.o. a není ovládaná žádnou jinou ovládající osobou.

B. Osoby ovládané ovládanou osobou

PST Hungary Kft., se sídlem 2536 Nyergesújfalu, Kossuth L út 84., Maďarsko, 1123, ID: 01-09-270158

Vztah: Společnost PST Hungary Kft. byla v uplynulém účetní období v postavení ovládané osoby vůči společnosti, neboť se jedná o 100%-ní dceřinou společnost PST CLC, a.s.

C. Osoby ovládané stejnou ovládající osobou

Zde jsou uvedeny pouze společnosti skupiny Mitsui-Soko, se kterými PST CLC, a.s. realizovala v průběhu roku 2017 obchodní činnost:

Mitsui Soko Co., Ltd	Tokyo, Japan
Mitsui Soko Int. Jap.	Tokyo, Japan
Mitsui Soko Int. Pte Ltd.	Singapore
Mitsui-Soko Express Co., Ltd.	Tokyo, Japan
Mitsui-Soko Korea Co., Ltd.	Korea
Mitsui-Soko (Thailand) Co., Ltd.	Bankok, Thailand
Mitsui-Soko (USA) Inc.	Carson, USA
MITEX International Ltd.	Koeloon, Hong Kong
MITEX Logistics (Shanghai) Co., Ltd.	Shainghai, China
Mitsui-Soko (Singapore) Pte Ltd.	Singapore
Prime Cargo Shanghai Ltd.	Shanghai
Mitsui Soko (Malaysia) Sdn. Bhd.	Malaysia
Mitsui Soko Supply Chain Sol.	Tokyo, Japan
Mitsui Soko Supply Chain Sol.	Malaysia
N.V. MSE Europe	Belgium
N.V. MSE Europe, organ. sl.	Belgium
Prime Cargo A/S	Denmark
Prime Cargo Shanghai Ltd.	Shanghai
Prime Cargo (H.K.) Ltd.	Hong Kong
Prime Cargo Poland	Poland
Mitsui-Soko Mexico S.A. de C.V.	Mexico
Mitsunori Corporation	Fukuji, Japan

D. Ostatní spřízněné subjekty

PST-Invest, spol. s r.o., se sídlem Nádražní 969/112, 702 00 Ostrava-Moravská Ostrava, IČ 483 959 78

Vztah: Společnost PST-Invest, spol. s r.o. byla v uplynulém účetní období ovládána Ing. Miroslavem Bradnou, místopředsedou představenstva Společnosti.

II. Úloha PST CLC, a.s. a způsob a prostředky ovládání

Společnost působí ve vztazích s osobami podle kapitoly I. této zprávy o vztazích jako společnost, jejíž hlavní činností je poskytování služeb v oblasti spedice, logistiky a celních služeb.

Společnost je přímo ovládaná společností Mitsui-Soko (Europe) s.r.o.

Společnost Mitsui-Soko (Europe) s.r.o. v uplynulém účetním období uplatňovala rozhodující vliv ve Společnosti jako její jediný společník (akcionář) při výkonu působnosti valné hromady Společnosti a při výkonu působnosti v Představenstvu Společnosti.

III. Přehled jednání a smluv

a) Přehled jednání a vzájemných transakcí mezi Společnostmi a propojenými osobami:

Výnosy z transakcí se spřízněnými subjekty za účetní období od 1. ledna 2017 do 31. března 2018

(údaje v tis. Kč)

Subjekt	Vztah ke společnosti	Služby	Ostatní	Celkem 31. 3. 2018
Mitsui-Soko (Europe) s.r.o.	Mateřská	1 621	1 523	3 144
Mitex International (Hong Kong) Ltd.	Sesterská	209	0	209
Mitex Logistics (Shanghai) Co., Ltd.	Sesterská	579	66	645
Mitsui-Soko (Malaysia) Sdn. Bhd.	Sesterská	9	65	75
Mitsui-Soko (Korea) Co., Ltd.	Sesterská	170	0	170
Mitsui-Soko (Thailand) Co., Ltd.	Sesterská	1 234	0	1 234
Mitsui-Soko (U.S.A.) Inc.	Sesterská	345	0	345
Mitsui-Soko Co., LTD	Sesterská	5 556	0	5 556
Mitsui-Soko Express Co., Ltd.	Sesterská	15 887	4 418	20 305
Mitsui-Soko International Japan Co. Ltd.	Sesterská	12 565	1 450	14 015
Mitsui-Soko Mexico S.A. de C.V.	Sesterská	1 700	0	1 700
MITSUMI-SOKO Supply Chain Solutions, Inc.	Sesterská	38 853	1 101	39 955
MS Supply Chain Solutions (Malaysia) Sdn. Bhd.	Sesterská	779	0	779
N.V. MSE Europe S.A., organizační složka	Sesterská	554	188	742
Prime Cargo A/S (Denmark)	Sesterská	6 356	0	6 356
Prime Cargo Shanghai Ltd	Sesterská	361	0	361
PST Hungary Kft.	Dceřiná	33 912	15	34 422
Celkem		120 690	8 826	130 013

V položce „Služby“ jsou zahrnuty obchodní transakce mezi subjekty, zejména v segmentu spedice (přeprava).

V položce „Ostatní“ jsou zahrnuty provize za vedení účetnictví pro mateřskou společnost Mitsui-Soko (Europe) s.r.o. a dále přefakturace NVO dat.

Nákupy z transakcí se spřízněnými subjekty za účetní období od 1. ledna 2017 do 31. března 2018

(údaje v tis. Kč)

Subjekt	Vztah ke společnosti	Služby	Ostatní	Celkem 31. 3. 2018
Mitex Logistics (Shanghai) Co., Ltd.	Sesterská	153	0	153
Mitsui-Soko (Europe), s.r.o.	Mateřská	1 596	0	1 596
Mitsui-Soko (Malaysia) Sdn. Bhd.	Sesterská	738	0	738
Mitsui-Soko (Singapore) Pte Ltd	Sesterská	76	0	76
Mitsui-Soko (Thailand) Co., Ltd.	Sesterská	88	0	88
Mitsui-Soko (U.S.A.) Inc.	Sesterská	16	0	16
Mitsui-Soko Co., LTD	Sesterská	1 098	0	1 098
Mitsui-Soko Express Co., Ltd.	Sesterská	3 749	4 207	7 956
Mitsui-Soko Holdings Co., Ltd.	Ovládající	138	0	138
Mitsui-Soko International Japan Co. Ltd.	Sesterská	1 496	1 671	3 167
Mitsui-Soko International Pte Ltd.	Sesterská	2 853	0	2 853
Mitsui-Soko Mexico S.A. de C.V.	Sesterská	268	0	268
Mitsui-Soko Supply Chain Solutions, Inc.	Sesterská	115	0	115
Mitsunori Corporation	Sesterská	24	0	24
N.V. MSE Europe S.A.	Sesterská	1 959	0	1 959
N.V. MSE Europe S.A., organizační složka	Sesterská	3	0	3
Prime Cargo A/S (Denmark)	Sesterská	126	0	126
Prime Cargo Shanghai Ltd	Sesterská	3 515	0	3 515
Prime Cargo (H.K.) Ltd.	Sesterská	2	0	2
Prime Cargo Poland	Sesterská	36	0	36
PST Hungary Kft.	Dceřiná	17	0	17
PST-Invest, spol. s r.o.	Vlastněná místopředsedou společnosti	2 366	0	2 366
Celkem		20 422	5 878	26 300

V položce „Služby“ jsou zahrnuty obchodní transakce mezi subjekty, zejména v segmentu spedice (přeprava) a u PST Investu pronájem nemovitosti. U spol. Mitsui-Soko (Europe) se jedná o služby v souvislosti s Management Fee.

Společnost v roce 2017 vyplatila mateřské společnosti Mitsui-Soko (Europe) s.r.o. dividendu ve výši 20 000 tis. Kč.

b) Přehled smluv mezi Společností a propojenými osobami ve smyslu §82 odst. 2 písm. e) zákona o obchodních korporacích, účinných v uplynulém účetním období:

1. Smlouvy mezi Společností a PST-Investem
 - Smlouva o nájmu nebytových prostor
 - Smlouva o nájmu nebytových prostor a parkovacích ploch
 - Mandátní smlouva o správě nemovitostí
2. Smlouvy mezi Společností a Mitsui-Soko (Europe)
 - Smlouva o skladování a dalších službách se skladováním souvisejících
 - Smlouva o nájmu kanceláře
 - Smlouva o nájmu dopravních prostředků
 - Mandátní smlouva o poskytování personálních a administrativních služeb
 - Komisionářská smlouva o nepřímém zastoupení v celním řízení
 - Smlouva o poskytování služeb v oblasti účetnictví
3. Smlouva o poskytování služeb (Management Fee) mezi Společností, Mitsui-Soko (Europe) a Mitsui-Soko International PTE Singapore.
4. Smlouvy mezi Společností a ostatními společnostmi skupiny Mitsui Soko
 - Tyto obchodní aktivity v oblasti spedice a logistiky jsou řízeny centrálou v Japonsku a probíhají na základě jednotlivých dílčích plnění ke každé realizované zakázce.

c) Mezi Společností a jinými propojenými osobami než uvedenými v této zprávě nebyly v uplynulém účetním období realizovány žádné obchodní vztahy.

d) Vedení společnosti si není vědomo jednání učiněných v posledním účetním období, která byla učiněna na popud nebo v zájmu ovládající osoby nebo jí ovládaných osob, pokud se takové jednání týkalo majetku, který přesahuje 10 % vlastního kapitálu ovládané osoby zjištěného podle poslední účetní závěrky.

IV. Zhodnocení vztahů

V této zprávě o vztazích jsou uváděny všechny významné skutečnosti, které jsou ve smyslu §82 zákona o obchodních korporacích náležitostí zprávy o vztazích týkající se vztahů mezi Společností a osobami, které ji ovládají, osobami ovládanými stejnou ovládající osobou a ostatními spřízněnými osobami.

Veškerá výše uvedená poskytnutá plnění a protiplnění byla v hodnotách obvyklých v obchodním styku s nepropojenými osobami a smluvním stranám tímto nevznikla žádná újma.

Společnost považuje vztahy s ovládajícími osobami a ostatními spřízněnými subjekty za výhodné a Společnosti z nich neplynou rizika jiná než obvyklá tržní rizika vyplývající z podnikání v daném odvětví.

Z členství Společnosti v uskupení Mitsui-Soko plynou tyto výhody:

- Společnost může využívat zákaznickou základnu propojených společností a naopak;
- Společnost má díky účasti v podnikatelském seskupení přístup k nejnovějším informacím o vývoji na trhu;
- Společnost může využívat propojenou síť poboček pro své podnikatelské aktivity i mimo území ČR.

Nevýhodou je podílení se Společnosti na nákladech celého podnikatelského uskupení.

V. Závěr

Statutární orgán společnosti PST CLC, a.s. prohlašuje, že údaje obsažené v této zprávě jsou správné a úplné a že při vypracování zprávy dle § 82 a násl. zák. č. 90/2012 Sb., o obchodních korporacích bylo postupováno plně v rozsahu všech informací a údajů, které má statutární orgán k dispozici, či které při jednání s péčí řádného hospodáře zjistil.

Z výše uvedeně části zprávy vyplývá, že společnosti PST CLC, a.s. ze vztahu mezi propojenými osobami v rámci skupiny Mitsui-Soko ani vůči spol. PST-Invest, spol. s r.o. nevznikla žádná újma, že plnění

i protiplnění byla poskytnuta za ceny obvyklé v obchodním styku i s nepropojenými osobami v daném místě a čase, nebyly ovládanou osobou učiněny ani jiné právní úkony v zájmu osob ovládaných stejnou ovládající osobou nebo ovládající osoby.

V Ostravě dne 11. 6. 2018

Vít Votroubek
Předseda představenstva

Ing. Jiří Bradna
Člen představenstva

KPMG Česká republika Audit, s.r.o.

Pobřežní 1a
186 00 Praha 8
Česká republika
+420 222 123 111
www.kpmg.cz



Zpráva nezávislého auditora pro akcionáře společnosti PST CLC, a.s.

Výrok auditora

Provedli jsme audit přiložené účetní závěrky společnosti PST CLC, a.s. (dále také „Společnost“) sestavené na základě českých účetních předpisů, která se skládá z rozvahy k 31. březnu 2018, výkazu zisku a ztráty, přehledu o změnách vlastního kapitálu a přehledu o peněžních tocích za období od 1. ledna 2017 do 31. března 2018 a přílohy v účetní závěrce, která obsahuje popis použitých podstatných účetních metod a další vysvětlující informace. Údaje o Společnosti jsou uvedeny v bodě 1 přílohy v této účetní závěrce.

Podle našeho názoru přiložená účetní závěrka podává věrný a poctivý obraz aktiv a pasiv Společnosti k 31. březnu 2018 a nákladů a výnosů a výsledku jejího hospodaření a peněžních toků za období od 1. ledna 2017 do 31. března 2018 v souladu s českými účetními předpisy.

Základ pro výrok

Audit jsme provedli v souladu se zákonem o auditorech a standardy Komory auditorů České republiky pro audit, kterými jsou mezinárodní standardy pro audit (ISA) případně doplněné a upravené souvisejícími aplikačními doložkami. Naše odpovědnost stanovená těmito předpisy je podrobněji popsána v oddílu Odpovědnost auditora za audit účetní závěrky. V souladu se zákonem o auditorech a Etickým kodexem přijatým Komorou auditorů České republiky jsme na Společnosti nezávislí a splnili jsme i další etické povinnosti vyplývající z uvedených předpisů. Domníváme se, že důkazní informace, které jsme shromáždili, poskytují dostatečný a vhodný základ pro vyjádření našeho výroku.

Ostatní informace

Ostatními informacemi jsou v souladu s § 2 písm. b) zákona o auditorech informace uvedené ve výroční zprávě mimo účetní závěrku a naši zprávu auditora. Za ostatní informace odpovídá statutární orgán Společnosti.

Náš výrok k účetní závěrce se k ostatním informacím nevztahuje. Přesto je však součástí našich povinností souvisejících s auditem účetní závěrky seznámení se s ostatními informacemi a posouzení, zda ostatní informace nejsou ve významném (materiálním) nesouladu s účetní závěrkou či s našimi znalostmi o účetní jednotce získanými během auditu účetní závěrky nebo zda se jinak tyto informace nejeví jako významně (materiálně) nesprávné. Také posuzujeme, zda ostatní informace byly ve všech významných (materiálních) ohledech vypracovány v souladu s příslušnými právními předpisy. Tímto posouzením se rozumí, zda ostatní informace splňují požadavky právních předpisů na formální náležitosti a postup vypracování ostatních informací v kontextu významnosti (materiality), tj. zda případné nedodržení uvedených požadavků by bylo způsobitelné ovlivnit úsudek činěný na základě ostatních informací.

Na základě provedených postupů, do míry, již dokážeme posoudit, uvádíme, že

- ostatní informace, které popisují skutečnosti, jež jsou též předmětem zobrazení v účetní závěrce, jsou ve všech významných (materiálních) ohledech v souladu s účetní závěrkou a
- ostatní informace byly vypracovány v souladu s právními předpisy.

Dále jsme povinni uvést, zda na základě poznatků a povědomí o Společnosti, k nimž jsme dospěli při provádění auditu, ostatní informace neobsahují významné (materiální) věcné nesprávnosti. V rámci uvedených postupů jsme v obdržených ostatních informacích žádné významné (materiální) věcné nesprávnosti nezjistili.

Odpovědnost statutárního orgánu, dozorčí rady Společnosti za účetní závěrku

Statutární orgán Společnosti odpovídá za sestavení účetní závěrky podávající věrný a poctivý obraz v souladu s českými účetními předpisy a za takový vnitřní kontrolní systém, který považuje za nezbytný pro sestavení účetní závěrky tak, aby neobsahovala významné (materiální) nesprávnosti způsobené podvodem nebo chybou.

KPMG Česká republika Audit, s.r.o., člen sítě nezávislých členských společností KPMG přidružených ke KPMG International Cooperative („KPMG International“), švýcarské organizační jednotce.

Obchodní rejstřík vedený
Městským soudem v Praze
oddíl C, vložka 24185

IČO 49619187
DIČ CZ699001996
ID datové schránky: 8h3gtra

Při sestavování účetní závěrky je statutární orgán Společnosti povinen posoudit, zda je Společnost schopna nepřetržitě trvat, a pokud je to relevantní, popsat v příloze v účetní závěrce záležitosti týkající se jejího nepřetržitého trvání a použití předpokladu nepřetržitého trvání při sestavení účetní závěrky, s výjimkou případů, kdy statutární orgán plánuje zrušení Společnosti nebo ukončení její činnosti, resp. kdy nemá jinou reálnou možnost, než tak učinit.

Za dohled nad procesem účetního výkaznictví ve Společnosti odpovídá dozorčí rada.

Odpovědnost auditora za audit účetní závěrky

Naším cílem je získat přiměřenou jistotu, že účetní závěrka jako celek neobsahuje významnou (materiální) nesprávnost způsobenou podvodem nebo chybou a vydat zprávu auditora obsahující náš výrok. Přiměřená míra jistoty je velká míra jistoty, nicméně není zárukou, že audit provedený v souladu s výše uvedenými předpisy ve všech případech v účetní závěrce odhalí případnou existující významnou (materiální) nesprávnost. Nesprávnosti mohou vznikat v důsledku podvodů nebo chyb a považují se za významné (materiální), pokud lze reálně předpokládat, že by jednotlivě nebo v souhrnu mohly ovlivnit ekonomická rozhodnutí, která uživatelé účetní závěrky na jejím základě přijmou.

Při provádění auditu v souladu s výše uvedenými předpisy je naší povinností uplatňovat během celého auditu odborný úsudek a zachovávat profesní skepticismus. Dále je naší povinností:

- Identifikovat a vyhodnotit rizika významné (materiální) nesprávnosti účetní závěrky způsobené podvodem nebo chybou, navrhnout a provést auditorské postupy reagující na tato rizika a získat dostatečné a vhodné důkazní informace, abychom na jejich základě mohli vyjádřit výrok. Riziko, že neodhalíme významnou (materiální) nesprávnost, k níž došlo v důsledku podvodu, je větší než riziko neodhalení významné (materiální) nesprávnosti způsobené chybou, protože součástí podvodu mohou být tajné dohody, falšování, úmyslná opomenutí, nepravdivá prohlášení nebo obcházení vnitřních kontrol.
- Seznámit se s vnitřním kontrolním systémem Společnosti relevantním pro audit v takovém rozsahu, abychom mohli navrhnout auditorské postupy vhodné s ohledem na dané okolnosti, nikoli abychom mohli vyjádřit názor na účinnost jejího vnitřního kontrolního systému.
- Posoudit vhodnost použitých účetních pravidel, přiměřenost provedených účetních odhadů a informace, které v této souvislosti statutární orgán Společnosti uvedl v příloze v účetní závěrce.
- Posoudit vhodnost použití předpokladu nepřetržitého trvání při sestavení účetní závěrky statutárním orgánem a to, zda s ohledem na shromážděné důkazní informace existuje významná (materiální) nejistota vyplývající z události nebo podmínky, které mohou významně zpochybnit schopnost Společnosti nepřetržitě trvat. Jestliže dojdeme k závěru, že taková významná (materiální) nejistota existuje, je naší povinností upozornit v naší zprávě na informace uvedené v této souvislosti v příloze v účetní závěrce, a pokud tyto informace nejsou dostatečné, vyjádřit modifikovaný výrok. Naše závěry týkající se schopnosti Společnosti nepřetržitě trvat vycházejí z důkazních informací, které jsme získali do data naší zprávy. Nicméně budoucí události nebo podmínky mohou vést k tomu, že Společnost ztratí schopnost nepřetržitě trvat.
- Vyhodnotit celkovou prezentaci, členění a obsah účetní závěrky, včetně přílohy, a dále to, zda účetní závěrka zobrazuje podkladové transakce a události způsobem, který vede k věrnému zobrazení.

Naší povinností je informovat osoby pověřené správou a řízením mimo jiné o plánovaném rozsahu a načasování auditu a o významných zjištěních, která jsme v jeho průběhu učinili, včetně zjištěných významných nedostatků ve vnitřním kontrolním systému.

Statutární auditor odpovědný za zakázku

Ing. Milan Bláha je statutárním auditorem odpovědným za audit účetní závěrky společnosti PST CLC, a.s. k 31. březnu 2018, na jehož základě byla zpracována tato zpráva nezávislého auditora.

V Praze, dne 11. června 2018

KPMG Česká republika Audit, s.r.o.

Evidenční číslo 71



Fergus Cunningham
Partner



Ing. Milan Bláha
Partner
Evidenční číslo 2007

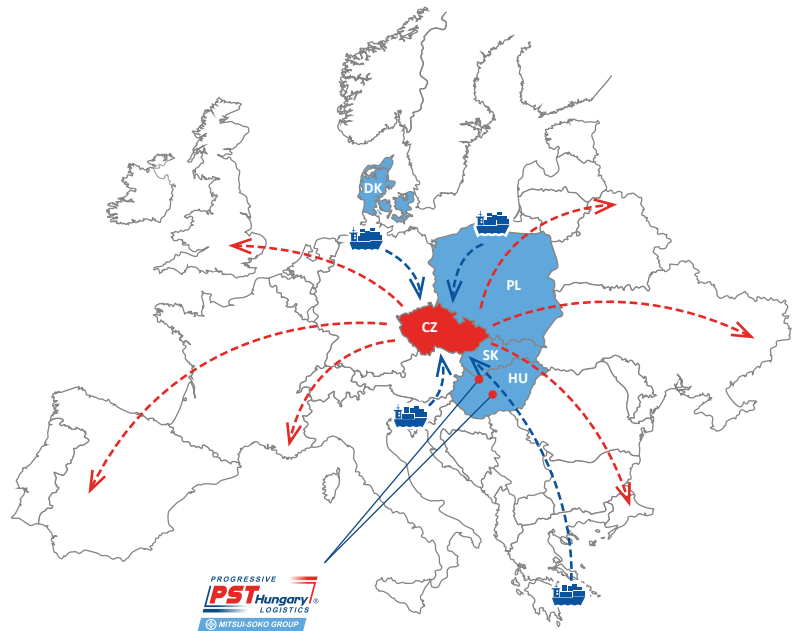
Sídla a pobočky společnosti

PŮSOBNOST

-  Česká Republika
-  Dánsko
-  Maďarsko
-  Slovensko
-  Polsko




VYUŽÍVANÉ PŘÍSTAVY

-  Antverpy
-  Hamburk & Bremerhaven
-  Gdyně & Gdaňsk
-  Koper & Terst
-  Pireus
-  Rotterdam



80.000 m² skladovacích prostor
16 poboček celní deklarace
po celé ČR



-  LOGISTICKÉ CENTRUM
-  SÍDLO/VEDENÍ FIRMY PST CLC
-  POBOČKA CELNÍ DEKLARACE

Kontakty

Obchodní název:

PST CLC, a.s.

Sídlo společnosti:

Nádražní 969/112,

702 00 Ostrava - Moravská Ostrava

Telefon: +420 596 126 844

E-mail: info@pst-clc.cz

Web: www.pst-clc.cz

IČO: 253 97 249

DIČ: CZ25397249

OSTRAVA

PST CLC, a.s.

Nádražní 969/112,

702 00 Ostrava

Tel.: +420 596 126 844

PRAHA

PST CLC, a.s.

Prosek Point – Building C,

Prosecká 855/68,

190 00 Praha 9

Tel.: +420 286 000 203





WWW.PST-CLC.CZ

WWW.FACEBOOK.COM/KOMPLEXNILOGISTIKA

