



Obsah

I.	Slovo předsedy představenstva	3
II.	Orgány společnosti k 31. 12. 2016	4
	Integrovaný systém řízení a certifikace	5
	Oblast lidských zdrojů	6
	Vzdělávání	7
	Vybrané ekonomické ukazatele	8
III.	Finanční část	11
	Účetní závěrka k 31. prosinci 2016	12
	Příloha účetní závěrky za rok 2016	18
IV.	Zpráva o vztazích mezi propojenými osobami za rok 2016 ...	29
V.	Zpráva nezávislého auditora	32
VI.	Sídla a pobočky společnosti	34
	Strategie společnosti	35
	Kontakty	36



PST CLC, a.s. v roce 2016

Tržby
v objemu
733
milionů Kč

Zisk
před zdaněním
38
milionů Kč

Certifikace
podle normy
OHSAS
18001:2007

26 let od založení
společnosti



Stabilní
hospodářské
výsledky



4 roky významný člen
japonské skupiny
Mitsui-Soko

Stabilizace a rozvoj
činností v dceřiné
společnosti v **Maďarsku**



Otevření nového
logistického centra
v **Ostravě**

Expanze v oblasti
kontejnerových
převaz



Rozšíření spolupráce
se zákazníkem
Philip Morris



Nová sběrná
linka ze **Šanghaje**



Slovo předsedy představenstva

Vážení obchodní přátelé,

rok 2016 byl prvním rokem mého působení ve funkci výkonného ředitele a předsedy představenstva společnosti, jeho bilancování je tedy zároveň také bilancováním mé práce. A tak je pro mě dvojnásob radostné konstatovat, že byl úspěšný. Společnost je zdravá, což se mimo jiné projevuje jejím stálým růstem. Je to signál pro Vás, naše obchodní partnery, že jsme Vám dobrým a spolehlivým partnerem.

Na začátku roku 2016 jsme intenzivně pracovali na naší strategii na dalších pět let a přijali jsme tyto **tři hlavní zásady**:

Přincip etického chování a dodržování všech zákonných norem;

Služby poskytujeme efektivně vždy na základě důkladné znalosti potřeb klientů;

Týmová práce kvalifikovaných a loajálních zaměstnanců směřující ke spokojenému zákazníkovi jako základní stavební kámen našeho podnikání a úspěchu.

V roce 2016 jsme nastoupili cestu investic do budoucnosti a rozvoje zejména v těchto oblastech:

ZÁKAZNÍCI

Na základě hluboké znalosti potřeb Vás, našich zákazníků, jsme za Vámi přicházeli s možnostmi další spolupráce a službami přidané hodnoty. Ve **skladových službách** jsme například otevřeli nové logistické centrum v Ostravě a začali poskytovat službu cross-dock v logistických centrech v Úžicích a v Modřicích. V **přepravních službách** jsme začali řídit celý logistický tok pro zákazníka Sony na cestě jeho výrobků mezi Asií a Evropou, a pro zákazníka Cosco zajišťujeme kamionovou přepravu kontejnerů na tzv. poslední míli ke konečnému příjemci v ČR. V **celních službách** jsme začali nabízet elektronické celní odbavení v přístavech.

V roce 2016 jsme vykročili na cestu zavádění nových informačních a komunikačních technologií do svých služeb tak, abychom propojili své systémy se systémy Vás, zákazníků, a Vy tak měli rychlý přehled o stavu svých zakázek. Jsme na začátku dlouhé cesty, první krok už však byl učiněn a my hodláme jít v inovacích rychle kupředu.

ZAMĚŠTNANCI

Zavedli jsme takový systém odměňování zaměstnanců, který je motivační a spravedlivý, nečiní rozdíl ve výši mzdy stejné pozice na různých místech v Čechách a na Moravě. Chceme se soustředit na pracovní prostředí, ve kterém zaměstnanci pracují. Mnohé investice realizované v roce 2016, a i ty plánované na rok 2017, jsou zaměřené na modernizaci a technologické vylepšování pracovišť, a to zejména v logistických centrech. Příkladem je projekt TAPA realizovaný v Kutné Hoře či budování centrálního skladu v Úžicích.

Závěrem mi dovoluji poděkovat všem Vám, váženým obchodním partnerům, za Vaši věrnost a důvěru v PST CLC. Těšíme se na další spolupráci s Vámi a na příležitosti, které od Vás dostaneme a které nám umožní přinášet Vám progresivní logistická řešení.

V Ostravě 20. 3. 2017



Vít Votroubek
Předseda představenstva PST CLC, a.s.

O společnosti

1. Orgány společnosti k 31. 12. 2016

Představenstvo

Vít Votroubek, *předseda*

Ing. Miroslav Bradna, *místopředseda*

Ing. Jiří Bradna, *člen*

Hajime Ogawa, *člen*

Yoshiaki Miyajima, *člen*

Masaji Hosoda, *člen*

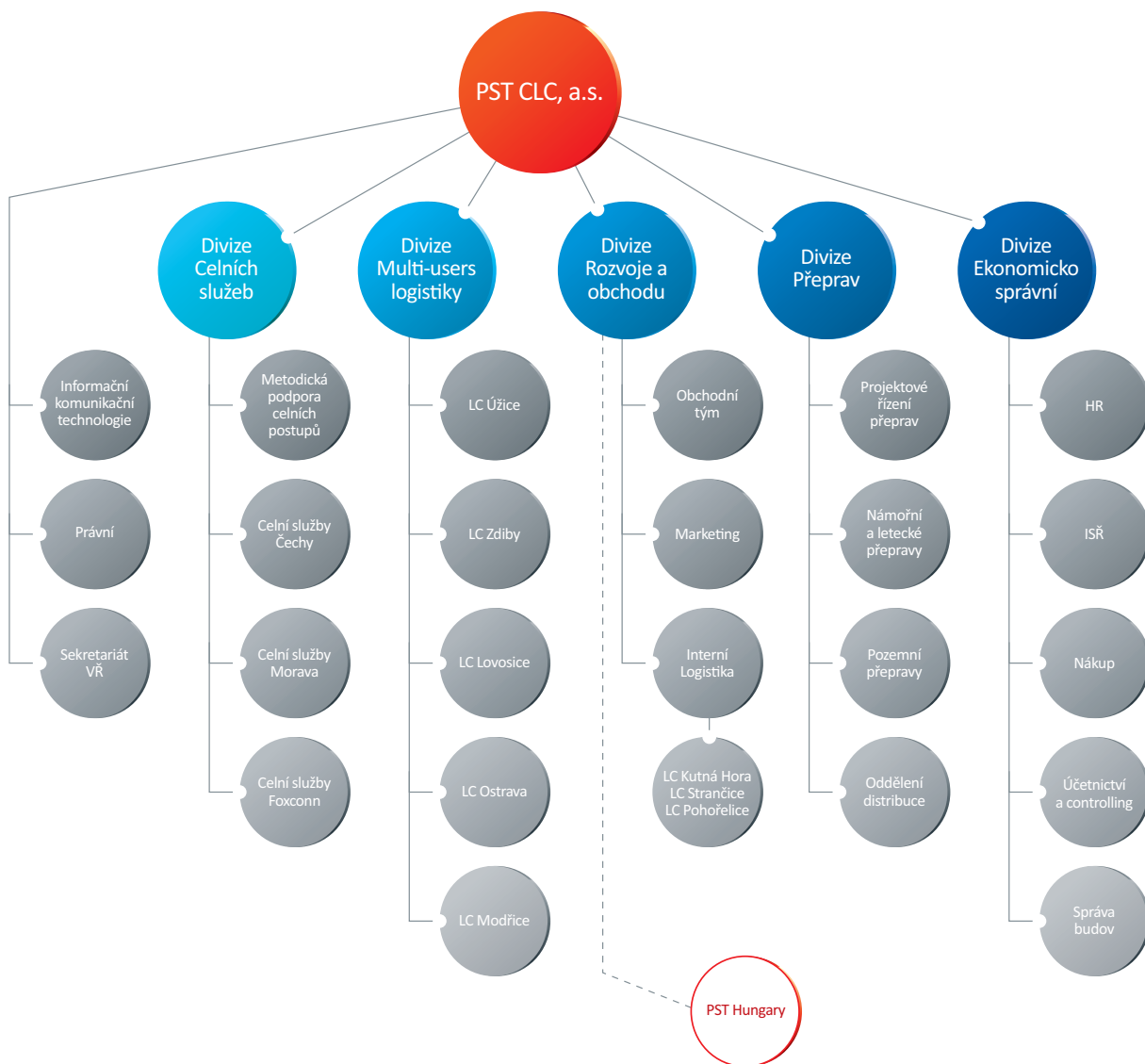
Dozorčí rada

Kazuhiko Tanaka, *předseda*

Ing. Vojtěch Brouček, *člen*

Ing. Pavlína Otýpková, *člen*

2. Organizační struktura společnosti



3. Integrovaný systém řízení a certifikace

PST CLC, a.s. je certifikována společností Lloyd's Register LRQA postupně pro oblast kvality (2000), environmentu (2010) a OHSAS (2012). Re-certifikace systému probíhá 1x za 3 roky ve všech logistických centrech a vybraném vzorku celních a spedičních pracovišť, naposledy v roce 2015. 2 x ročně pak probíhají externí dozorové audity na vytipovaných pracovištích tak, aby v průběhu tříleté periody byla externímu auditu podrobena všechna pracoviště.

V roce 2016 se konaly dva externí audity. V průběhu prvního z nich byla navštívena pracoviště Celních služeb Mělník, LC Úžice a LC Lovosice, a jako vždy v průběhu prvního auditu v roce byla značná pozornost věnována systémovým prvkům. Druhý audit proběhl na pracovištích Spedice Ostrava, LC Ostrava (zařazení nového pracoviště do systému), LC Modřice a Celní služby Brno.

Cílem auditů bylo opětovné posouzení souladu implementovaného systému řízení s auditními kritérii danými standardy ISO 9001:2008, ISO 14 001:2004 a OHSAS 18 001:2007 a rozsahem certifikace, kterým je "Poskytování celních, spedičních a logistických služeb a služeb s přidanou hodnotou".

Tento cíl byl splněn s konstatováním, že implementovaný integrovaný systém managementu:

- naplňuje všechny požadavky standardů a rozsahu certifikace,
- je funkční a dává záruku naplňování požadavků zákazníků, platné legislativy a dalších požadavků na ochranu ŽP a BOZP,
- napomáhá k realizaci cílů organizace.

Velmi pozitivně bylo hodnoceno:

- nastavení dlouhodobé firemní strategie,
- další rozšíření služeb poskytovaných zákazníkům,
- úroveň těchto služeb,
- neustálé zlepšování,
- zodpovědný přístup společnosti k zdraví svých zaměstnanců i životnímu prostředí.



Audity neshledaly neshody a PST CLC, a.s. je nadále oprávněna používat certifikát ISO 9001:2008, ISO 14 001:2008 a OHSAS 18 001:2007 ve výše uvedeném rozsahu.

Doporučením pro rok 2017 je:

- završení příprav pro certifikaci energetického managementu dle ISO 50001 v souladu s požadavky zákona 103/2015 Sb.,
- implementace požadavků novelizované normy ISO 9001:2015 do stávajících systémů managementu (re-certifikace ISŘ v roce 2018 musí být provedena již podle této novely).

PST CLC, a.s. je členem těchto odborných sdružení:



Svaz spedice a logistiky
České republiky



Hospodářská komora
České republiky



Port of Hamburg

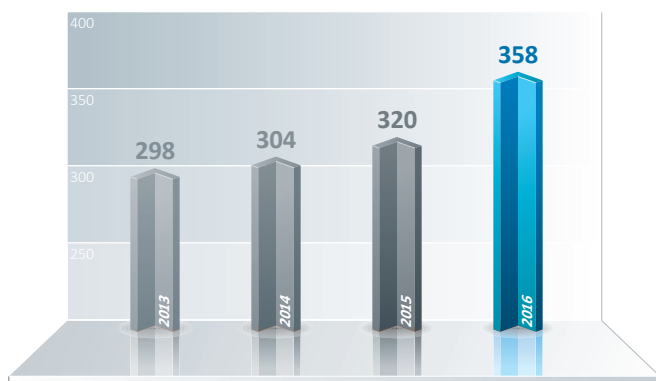
4. Oblast lidských zdrojů

Personální vývoj reagoval na rozvoj obchodních aktivit především v segmentu logistiky a přeprav, což se projevilo navýšením počtu zaměstnanců oproti předchozím obdobím.

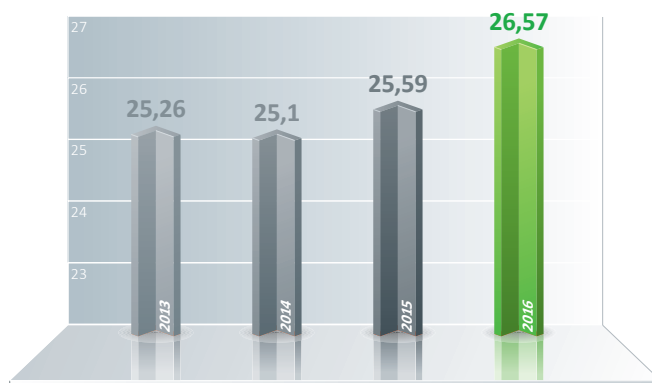
Průměrné přepočtené stavy zaměstnanců se ve srovnání s rokem 2015 navýšily o 38 pracovníků na 358. K 31. 12. 2016 pak společnost zaměstnávala 385 zaměstnanců, což je oproti předchozímu období nárůst o 40 zaměstnanců.

Průměrná měsíční mzda dosáhla v roce 2016 výše 26 570 Kč.

Přepočtený stav zaměstnanců

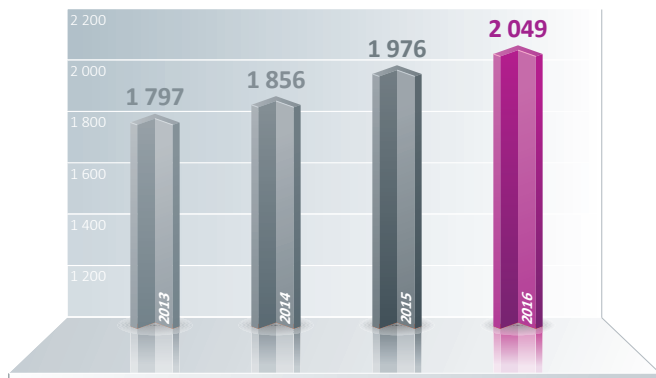


Průměrný výdělek v tis. Kč



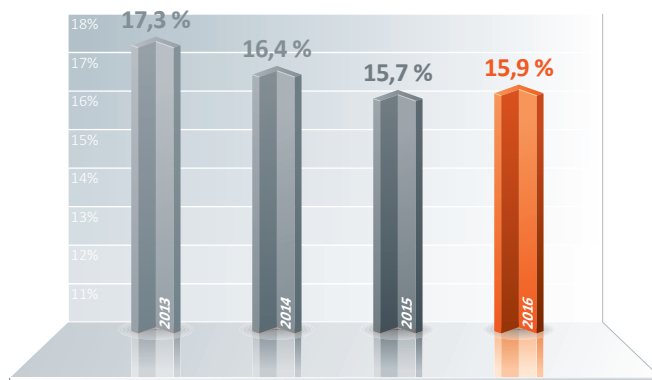
Produktivita z tržeb v tis. Kč

Tržby připadající na jednoho zaměstnance



Mzdová náročnost v %

Poměr osobních nákladů k realizovaným tržbám



5. Vzdělávání - PST CLC, učící se společnost

Úspěch společnosti je založen na spokojených a vzdělaných zaměstnancích. Investice do vzdělávání zaměstnanců se společností vrací v podobě jejich vysokých pracovních výkonů a plného využívání jejich schopností. V PST CLC je zachován rovný přístup zaměstnanců ke vzdělávání a učení, a to jak na základní, ale i vyšší úrovni rozvoje klíčových a profesních kompetencí podle potřeb jejich práce.

Odborné a jazykové vzdělávání

PST CLC poskytuje svým zákazníkům služby znalostně náročné, proto je nezbytné zejména specialisty jednotlivých služeb pravidelně proškolovat v jejich odbornosti. Od 1. května 2016 vstoupil v platnost aktualizovaný celní kodex EU, proto všichni zaměstnanci, kterých se změna týkala, byli v dostatečném časovém předstihu řádně proškoleni a se změnami seznámeni. To samé platí o specialstech zajišťujících různé typy přeprav. Jejich realizace vyžaduje precizní znalost všech předpisů vztahujících se k přepravám, proto se pravidelně ve své odbornosti vzdělávají. Většina poskytovaných služeb má přesah přes hranice České republiky, proto společnost klade u svých zaměstnanců důraz na znalost anglického jazyka a zároveň organizuje, či finančně přispívá na jazykové kurzy pro ty z nich, kteří požadované úrovně nedosahují.

Informační a komunikační technologie

Strategií PST CLC je být mezi logistickými společnostmi vnímána jako moderní společnost 21. století, proto jsme v roce 2016 nastartovali důsledné zavádění informačních a komunikačních technologií do všech typů poskytovaných služeb s cílem umožnit zákazníkům propojení s informačními systémy PST CLC tak, aby měli v každém okamžiku přehled o stavu zakázek a jejich plnění. Splnění tohoto cíle vyžaduje pravidelné proškolení a zapojování zaměstnanců do tohoto procesu.

Prohlubování kompetencí řídicích pracovníků, samo vzdělávání

V roce 2016 se řídicí pracovníci soustředili zejména na posílení projektového řízení v semináři zaměřeném na tvorbu strategie a projektové řízení. Aktivně těžíme ze znalostí zaměstnanců ve svých oborech pořádáním seminářů, na kterých ostatním kolegům předávají své znalosti.

Pracovní stáže studentů odborných škol

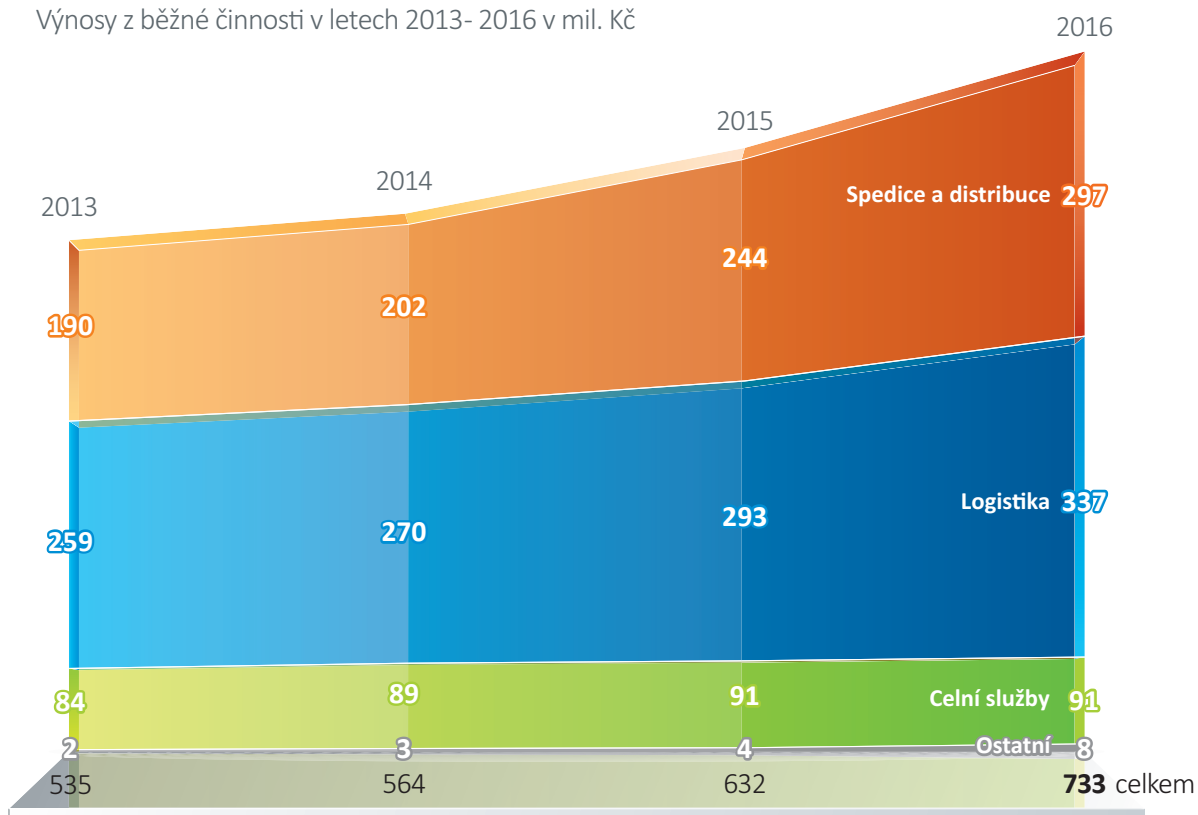
Společnost poskytuje pracovní stáže studentům středních a vyšších odborných škol v dopravě a logistice. Spolupráce je to oboustranně výhodná, studenti získávají zkušenosti, PST nové zaměstnance.

PST CLC investovala v roce 2016 do vzdělávání svých zaměstnanců o 13 % více než v předešlém roce.



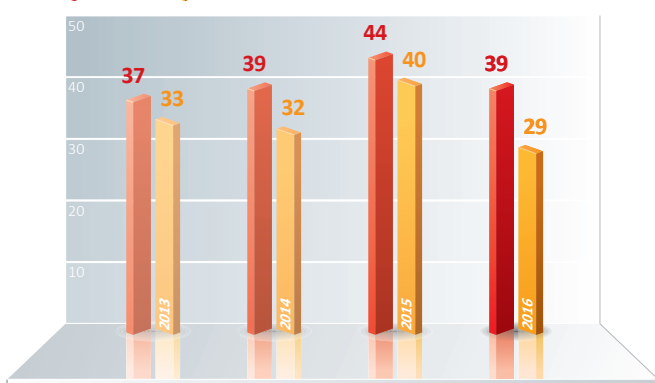
6. Vybrané ekonomické ukazatele

Výnosy z běžné činnosti v letech 2013- 2016 v mil. Kč

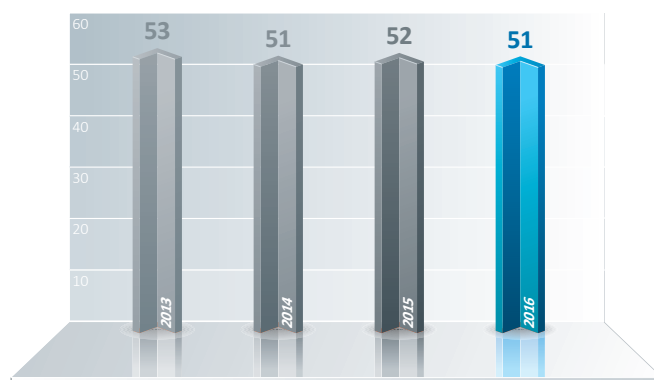


Hospodářský výsledek v mil. Kč

provozní a účetní



EBITDA v mil. Kč



7. Předpokládaný vývoj v dalších letech

Rok 2016 byl pro společnost dalším úspěšným rokem. Progres v oblasti tržeb je podporován neustále se prohlubující spoluprací s našimi stávajícími klienty, ale dokázali jsme do svého portfolia obchodních partnerů přidat i zcela nové zákazníky.

Kontinuálně rozvíjíme všechny naše činnosti, které nám umožňují nabízet vysoce komplexní logistické služby a zajímavá pro-klientská řešení.

V roce 2017 začínáme s budováním nového centrálního skladu v Úžicích. Záměrem je mít moderní logistické centrum s adekvátní technologickou vybaveností a dostatečným prostorem pro další zviditelnění značky PST na trhu.

Rovněž otevření nového logistického centra v Ostravě v polovině roku 2016 byl významný krok pro stabilizaci a rozvoj v regionu severní Moravy.

Naše dceřiná společnost v Maďarsku upevnila spolupráci se zákazníkem Zoltek a další rozvoj je očekáván s novým maďarským projektem – interní logistikou pro společnost Nissin Foods. Start tohoto projektu je plánován na začátek 2Q 2017.

Zajímavá spolupráce se rozvíjí i s naší novou sesterskou společností Prime Cargo A/S, která je součástí Evropské části skupiny od května 2015. Rovněž v rámci celé skupiny Mitsui-Soko je patrný progres hlavně v oblasti leteckých a námořních přeprav, který doznal meziročně skokového navýšení a tento trend předpokládáme i do budoucích let.

Stejně důležité jako rozvoj je však i zachování vysoké kvality a komplexnosti námi poskytovaných služeb stávajícím klientům. Péče o tyto klienty je pro rok 2017 jednou z největších priorit.

Pro úspěšné zdolávání všech výzev je nezbytné disponovat kvalitním portfoliem zaměstnanců, a to na všech úrovních. Proto i nadále budeme investovat do zvyšování jejich odbornosti, a to v profesní i jazykové oblasti.

8. Aktivity v oblasti výzkumu a vývoje

Vzhledem k předmětu podnikání společnosti, kterým je poskytování služeb v oblasti logistiky, spedice a celních služeb, nevyvíjí společnost žádné aktivity v oblasti výzkumu a vývoje.

9. Aktivity v oblasti ochrany životního prostředí

Společnost dodržela v roce 2016 všechny zákony, předpisy a normy týkající se ochrany životního prostředí.

10. Údaj o pobočce nebo jiné části obchodního závodu v zahraničí

Organizační složka v Polsku byla na základě rozhodnutí jediného akcionáře při výkonu působnosti valné hromady společnosti zrušena. Proces likvidace byl ukončen k 29. 2. 2016.

11. Události, které nastaly po datu účetní závěrky

Po datu účetní závěrky nedošlo k žádným událostem, které by byly významné pro naplnění účelu výroční zprávy.

Finanční část



Účetní závěrka k 31. prosinci 2016

Název společnosti: PST CLC, a.s.

Sídlo: Nádražní 969/112, 702 00 Ostrava - Moravská Ostrava

Právní forma: akciová společnost

IČO: 253 97 249

Součásti účetní závěrky:

Rozvaha



Výkaz zisku a ztráty

Přehled o změnách vlastního kapitálu

Přehled o peněžních tocích

Příloha

Účetní závěrka byla sestavena dne 20. 3. 2017.

Statutární orgán účetní jednotky	Podpis
Vít Votroubek Předseda představenstva	
Ing. Jiří Bradna Člen představenstva	

Rozvaha v plném rozsahu

v tisících Kč k datu 31. 12. 2016

PST CLC, a.s.
IČO: 253 97 249
Nádražní 969/112
702 00 Ostrava - Moravská Ostrava

		31. 12. 2016			31. 12. 2015
		Brutto	Korekce	Netto	Netto
	AKTIVA CELKEM	470 391	101 439	368 952	357 774
B.	Dlouhodobý majetek	129 262	66 539	62 723	45 891
B.I.	Dlouhodobý nehmotný majetek	8 782	8 135	647	999
B.I.2.	Ocenitelná práva	8 636	8 135	501	999
B.I.2.1.	Software	8 636	8 135	501	999
B.I.5.	Poskytnuté zálohy na dlouhodobý nehmotný majetek a nedokončený dlouhodobý nehmotný majetek	146		146	
B.I.5.2.	Nedokončený dlouhodobý nehmotný majetek	146		146	
B.II.	Dlouhodobý hmotný majetek	108 017	58 404	49 613	34 216
B.II.1.	Pozemky a stavby	3 299	2 308	991	1 615
B.II.1.2.	Stavby	3 299	2 308	991	1 615
B.II.2.	Hmotné movité věci a jejich soubory	90 179	52 321	37 858	21 880
B.II.3.	Oceňovací rozdíl k nabytému majetku	13 590	3 775	9 815	10 721
B.II.5.	Poskytnuté zálohy na dlouhodobý hmotný majetek a nedokončený dlouhodobý hmotný majetek	949		949	
B.II.5.1.	Poskytnuté zálohy na dlouhodobý hmotný majetek	949		949	
B.III.	Dlouhodobý finanční majetek	12 463		12 463	10 676
B.III.1.	Podíly - ovládaná nebo ovládající osoba	10 380		10 380	10 380
B.III.6.	Zápůjčky a úvěry - ostatní	2 083		2 083	296
C.	Oběžná aktiva	328 580	34 900	293 680	299 281
C.I.	Zásoby	1 437		1 437	223
C.I.1.	Materiál	89		89	113
C.I.3.	Výrobky a zboží	1 348		1 348	110
C.I.3.2.	Zboží	1 348		1 348	110
C.II.	Pohledávky	217 701	34 900	182 801	172 019
C.II.2.	Krátkodobé pohledávky	217 701	34 900	182 801	172 019
C.II.2.1.	Pohledávky z obchodních vztahů	156 653	3 853	152 800	147 970
C.II.2.4.	Pohledávky - ostatní	61 048	31 047	30 001	24 049
C.II.2.4.3.	Stát - daňové pohledávky	3 349		3 349	4 655
C.II.2.4.4.	Krátkodobé poskytnuté zálohy	9 553		9 553	8 135
C.II.2.4.5.	Dohadné účty aktivní	2 289		2 289	4 150
C.II.2.4.6.	Jiné pohledávky	45 857	31 047	14 810	7 109
C.IV.	Peněžní prostředky	109 442		109 442	127 039
C.IV.1.	Peněžní prostředky v pokladně	299		299	444
C.IV.2.	Peněžní prostředky na účtech	109 143		109 143	126 595
D.	Časové rozlišení	12 549		12 549	12 602
D.1.	Náklady příštích období	11 379		11 379	11 501
D.3.	Příjmy příštích období	1 170		1 170	1 101

Rozvaha v plném rozsahu

v tisících Kč k datu 31. 12. 2016

PST CLC, a.s.
 IČO: 253 97 249
 Nádražní 969/112
 702 00 Ostrava - Moravská Ostrava

		31. 12. 2016	31. 12. 2015
	PASIVA CELKEM	368 952	357 774
A.	Vlastní kapitál	259 007	263 062
A.I.	Základní kapitál	80 010	80 010
A.I.1.	Základní kapitál	80 010	80 010
A.II.	Ážio a kapitálové fondy	42 735	42 735
A.II.1.	Ážio	42 690	42 690
A.II.2.	Kapitálové fondy	45	45
A.II.2.1.	Ostatní kapitálové fondy	45	45
A.IV.	Výsledek hospodaření minulých let (+/-)	107 317	100 208
A.IV.1.	Nerozdělený zisk minulých let	107 317	100 208
A.V.	Výsledek hospodaření běžného účetního období (+/-)	28 945	40 109
B.+C.	Cizí zdroje	101 932	87 303
B.	Rezervy	1 293	1 293
B.IV.	Ostatní rezervy	1 293	1 293
C.	Závazky	100 639	86 010
C.I.	Dlouhodobé závazky	924	963
C.I.8.	Odložený daňový závazek	924	963
C.II.	Krátkodobé závazky	99 715	85 047
C.II.3.	Krátkodobé přijaté zálohy	3 561	4 624
C.II.4.	Závazky z obchodních vztahů	73 176	61 827
C.II.8.	Závazky ostatní	22 978	18 596
C.II.8.3.	Závazky k zaměstnancům	7 834	6 864
C.II.8.4.	Závazky ze sociálního zabezpečení a zdravotního pojištění	4 618	4 019
C.II.8.5.	Stát - daňové závazky a dotace	1 157	985
C.II.8.6.	Dohadné účty pasivní	5 476	3 688
C.II.8.7.	Jiné závazky	3 893	3 040
D.	Časové rozlišení pasiv	8 013	7 409
D.1.	Výdaje příštích období	7 630	7 409
D.2.	Výnosy příštích období	383	

Výkaz zisku a ztrát v druhovém členění

období končící k 31. 12. 2016
(v tisících Kč)

PST CLC, a.s.
IČO: 253 97 249
Nádražní 969/112
702 00 Ostrava - Moravská Ostrava

		31. 12. 2016	31. 12. 2015
I.	Tržby z prodeje výrobků a služeb	733 227	632 220
II.	Tržby za prodej zboží	596	353
A.	Výkonová spotřeba	517 773	437 416
A.1.	Náklady vynaložené na prodané zboží	443	351
A.2.	Spotřeba materiálu a energie	16 518	13 034
A.3.	Služby	500 812	424 031
D.	Osobní náklady	161 613	139 532
D.1.	Mzdové náklady	116 722	100 808
D.2.	Náklady na sociální zabezpečení, zdravotní pojištění a ostatní náklady	44 891	38 724
D.2.1.	Náklady na sociální zabezpečení a zdravotní pojištění	39 471	33 911
D.2.2.	Ostatní náklady	5 420	4 813
E.	Úpravy hodnot v provozní oblasti	13 268	10 571
E.1.	Úpravy hodnot dlouhodobého nehmotného a hmotného majetku	13 783	10 674
E.1.1.	Úpravy hodnot dlouhodobého nehmotného a hmotného majetku - trvalé	13 783	10 674
E.3.	Úpravy hodnot pohledávek	-515	-103
III.	Ostatní provozní výnosy	218 472	208 901
III.1.	Tržby z prodaného dlouhodobého majetku	1 189	887
III.3.	Jiné provozní výnosy	217 283	208 014
F.	Ostatní provozní náklady	220 260	210 218
F.1.	Zůstatková cena prodaného dlouhodobého majetku	459	336
F.3.	Daně a poplatky	231	219
F.5.	Jiné provozní náklady	219 570	209 663
*	Provozní výsledek hospodaření (+/-)	39 381	43 737
VI.	Výnosové úroky a podobné výnosy	53	183
VI.2.	Ostatní výnosové úroky a podobné výnosy	53	183
VII.	Ostatní finanční výnosy	6 779	10 470
K.	Ostatní finanční náklady	8 634	13 084
*	Finanční výsledek hospodaření (+/-)	-1 802	-2 431
**	Výsledek hospodaření před zdaněním (+/-)	37 579	41 306
L.	Daň z příjmů	8 634	1 197
L.1.	Daň z příjmů splatná	8 673	2 065
L.2.	Daň z příjmů odložená (+/-)	-39	-868
**	Výsledek hospodaření po zdanění (+/-)	28 945	40 109
***	Výsledek hospodaření za účetní období (+/-)	28 945	40 109
*	Čistý obrat za účetní období	959 127	852 127

Přehled o změnách vlastního kapitálu

k datu 31. 12. 2016
(v tisících Kč)

PST CLC, a.s.
IČO: 253 97 249
Nádražní 969/112
702 00 Ostrava - Moravská Ostrava

	Základní kapitál	Kapitálové fondy	Fondy ze zisku, rezervní fond	Nerozdělený zisk minulých let	Neuhrazená ztráta minulých let	Výsledek hospodaření běžného účetního období	VLASTNÍ KAPITÁL CELKEM
Stav k 31. 12. 2014	80 010	42 735	12 831	71 778		31 601	238 955
Rozdělení výsledku hospodaření				31 601		-31 601	
Zrušení rezervního fondu			-12 831	12 831			
Vyplacené podíly na zisku				-16 002			-16 002
Výsledek hospodaření za běžné období						40 109	40 109
Stav k 31. 12. 2015	80 010	42 735		100 208		40 109	263 062
Rozdělení výsledku hospodaření				40 109		-40 109	
Vyplacené podíly na zisku				-33 000			-33 000
Výsledek hospodaření za běžné období						28 945	28 945
Stav k 31. 12. 2016	80 010	42 735		107 317		28 945	259 007

Přehled o peněžních tocích (cash flow)

období končící k 31. 12. 2016
(v tisících Kč)

PST CLC, a.s.
IČO: 253 97 249
Nádražní 969/112
702 00 Ostrava - Moravská Ostrava

		Období do 31. 12. 2016	Období do 31. 12. 2015
P.	Počáteční stav peněžních prostředků a peněžních ekvivalentů	127 039	71 529
Z.	Výsledek hospodaření před zdaněním	37 579	41 306
A.1.	Úpravy o nepeněžní operace	13 203	10 189
A.1.1.	Odpisy stálých aktiv	13 783	10 674
A.1.2.	Změna stavu opravných položek a rezerv	-515	-103
A.1.3.	Zisk (ztráta) z prodeje stálých aktiv	-730	-551
A.1.5.	Nákladové a výnosové úroky	-53	-183
A.1.6.	Opravy o ostatní nepeněžní operace	718	352
A.*	Čistý provozní peněžní tok před změnami pracovního kapitálu	50 782	51 495
A.2.	Změna stavu pracovního kapitálu	1 443	37 888
A.2.1.	Změna stavu pohledávek a časového rozlišení aktiv	-12 615	22 103
A.2.2.	Změna stavu závazků a časového rozlišení pasív	15 272	15 767
A.2.3.	Změna stavu zásob	-1 214	18
A.**	Čistý provozní peněžní tok před zdaněním	52 225	89 383
A.4.	Přijaté úroky	53	183
A.5.	Zaplacená daň z příjmů za běžnou činnost	-8 777	-3 267
A.***	Čistý peněžní tok z provozní činnosti	43 501	86 299
B.1.	Výdaje spojené s nabytím stálých aktiv	-29 287	-15 674
B.2.	Příjmy z prodeje stálých aktiv	1 189	887
B.***	Čistý peněžní tok z investiční činnosti	-28 098	-14 787
C.2.	Dopady změn vlastního kapitálu	-33 000	-16 002
C.2.6.	Vyplacené podíly na zisku	-33 000	-16 002
C.***	Čistý peněžní tok z finanční činnosti	-33 000	-16 002
F.	Čistá změna peněžních prostředků a peněžních ekvivalentů	-17 597	55 510
R.	Konečný stav peněžních prostředků a peněžních ekvivalentů	109 442	127 039

Příloha účetní závěrky za rok 2016

Název společnosti: **PST CLC, a.s.**
Sídlo: **Nádražní 969/112, 702 00 Ostrava - Moravská Ostrava**
Právní forma: **akciová společnost**
IČO: **253 97 249**

Obsah

1. OBECNÉ ÚDAJE	19
1.1. ZALOŽENÍ A CHARAKTERISTIKA SPOLEČNOSTI	19
1.2. ZMĚNY A DODATKY V OBCHODNÍM REJSTŘÍKU V UPLYNULÉM ÚČETNÍM OBDOBÍ	19
1.3. ORGANIZAČNÍ STRUKTURA SPOLEČNOSTI	20
1.4. IDENTIFIKACE SKUPINY	21
1.5. PŘEDSTAVENSTVO A DOZORČÍ RADA K ROZVAHOVÉMU DNI	22
2. ÚČETNÍ METODY	22
3. PŘEHLED VÝZNAMNÝCH ÚČETNÍCH PRAVIDEL A POSTUPŮ	22
3.1. DLOUHODOBÝ HMOTNÝ A NEHMOTNÝ MAJETEK	22
3.2. DROBNÝ HMOTNÝ A NEHMOTNÝ MAJETEK	22
3.3. FINANČNÍ MAJETEK	22
3.4. ZÁSoby	23
3.5. POHLEDÁVKY	23
3.6. ZÁVAZKY	23
3.7. PŘEPOČTY ÚDAJŮ V CIZÍCH MĚNÁCH NA ČESKOU MĚNU	23
3.8. FINANČNÍ LEASING	23
3.9. SPLATNÁ DAŇ	23
3.10. ODLOŽENÁ DAŇ	23
3.11. SNÍŽENÍ HODNOTY	23
3.12. VÝNOSY	23
3.13. POUŽITÍ ODHADŮ	24
3.14. ZMĚNY ÚČETNÍCH METOD OPROTI PŘEDCHÁZEJÍCÍMU ÚČETNÍMU OBDOBÍ	24
3.15. PŘEHLED O PENĚŽNÍCH TOCÍCH	24
3.16. ZMĚNY USPOŘÁDÁNÍ A OZNAČOVÁNÍ POLOŽEK ROZVAHY A VÝKAZU ZISKU A ZTRÁTY A JEJICH OBSAHOVÉHO VYMEZENÍ OPROTI PŘEDCHÁZEJÍCÍMU ÚČETNÍMU OBDOBÍ	24
4. DOPLŇUJÍCÍ ÚDAJE	24
4.1. DLOUHODOBÝ NEHMOTNÝ MAJETEK (DNM)	24
4.2. DLOUHODOBÝ HMOTNÝ MAJETEK (DHM)	25
4.3. DLOUHODOBÝ FINANČNÍ MAJETEK	25
4.4. ZÁSoby	26
4.5. KRÁTKODOBÉ POHLEDÁVKY	26
4.6. ČASOVÉ ROZLIŠENÍ AKTIVNÍ	26
4.7. VLASTNÍ KAPITÁL	26
4.8. KRÁTKODOBÉ ZÁVAZKY	26
4.9. ODLOŽENÁ DAŇ Z PŘÍJMŮ	26
4.10. VÝNOSY Z BĚŽNÉ ČINNOSTI	26
4.11. NÁKUPY SLUŽEB	27
4.12. ZAMĚSTNANCI, VEDENÍ SPOLEČNOSTI A STATUTÁRNÍ ORGÁNY	27
4.13. JINÉ PROVOZNÍ VÝNOSY A NÁKLADY	27
4.14. FINANČNÍ VÝNOSY A NÁKLADY	27
4.15. TRANSAKCE A VZTAHY SE SPŘÍZNĚNÝMI SUBJEKTY	28
4.16. CELKOVÉ NÁKLADY NA ODMĚNY STATUTÁRNÍMU AUDITOROVI/AUDITORSKÉ SPOLEČNOSTI	28
4.17. UPLATNĚNÍ DAŇOVÉ ZTRÁTY	28
4.18. ZÁVAZKY NEUVEDENÉ V ROZVAZE	28
4.19. UDÁLOSTI, KTERÉ NASTALY PO DATU ÚČETNÍ ZÁVĚRKY	28

1. OBECNÉ ÚDAJE

1.1. Založení a charakteristika společnosti

Účetní jednotka PST CLC, a.s. byla založena 26. února 1998 a vznikla dne 30. června 1998 zápisem do obchodního rejstříku vedeného Krajským soudem v Ostravě, oddíl B, vložka 1895.

Hlavní oblastí, na níž je zaměřena činnost společnosti (předmět podnikání), je poskytování služeb v oblasti logistiky, spedice a celních služeb.

Sídlo společnosti

PST CLC, a.s.
Nádražní 969/112 702 00 Ostrava, Moravská Ostrava
Česká republika
IČO 253 97 249

Akcionáři společnosti

Jediným akcionářem společnosti k 31. 12. 2016 je společnost Mitsui-Soko (Europe) s.r.o. vlastníci akcie společnosti o celkové jmenovité hodnotě 80 010 000 Kč, což představuje 100 % podíl na základním kapitálu emitenta.

Mitsui-Soko (Europe) s.r.o. se sídlem Pražská 180, 250 66 Zdiby sestavuje konsolidovanou účetní závěrku nejužší skupiny účetních jednotek. Tuto účetní závěrku je možné získat v sídle Mitsui-Soko (Europe) s.r.o.

1.2. Změny a dodatky v obchodním rejstříku v uplynulém účetním období

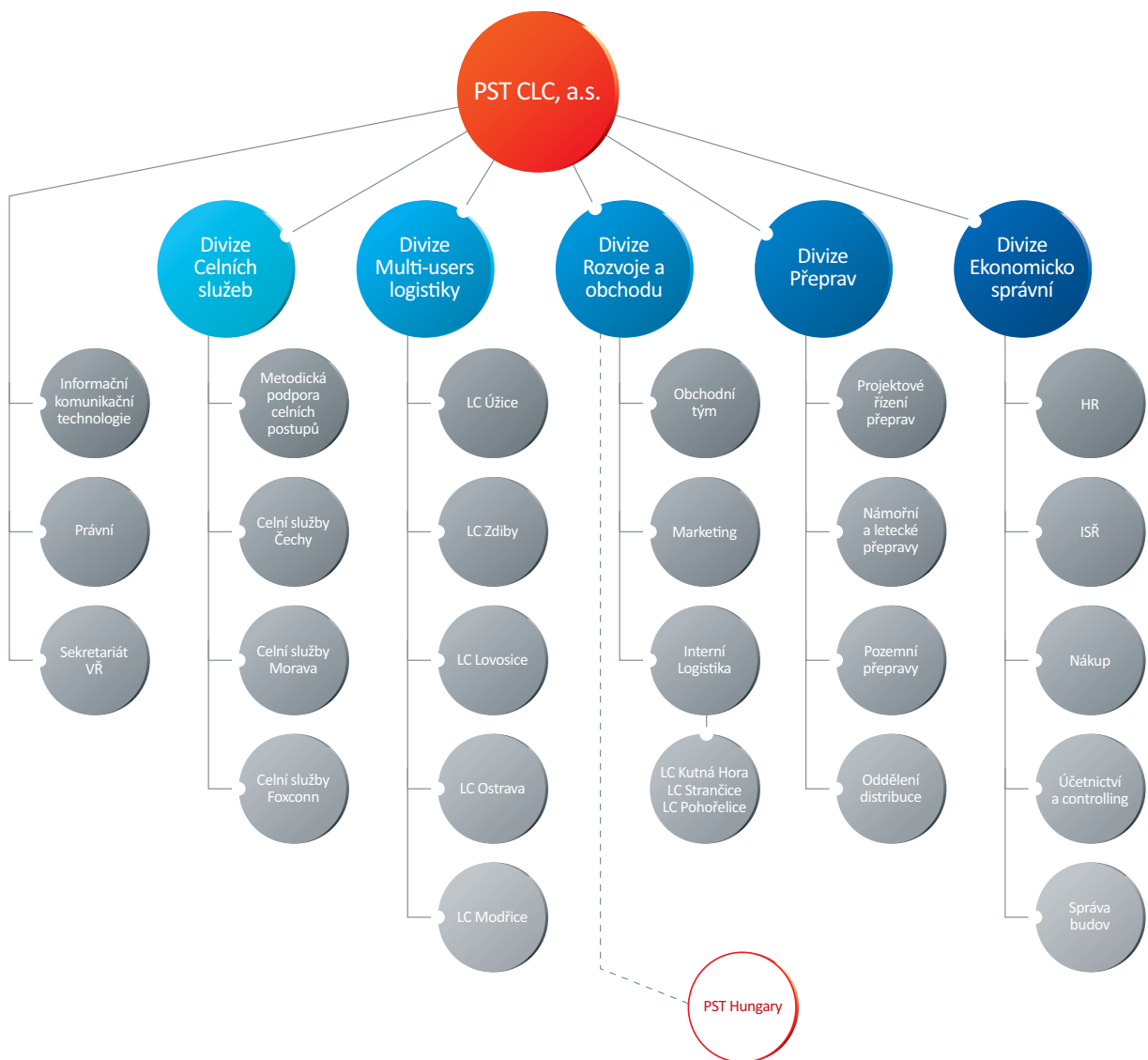
V průběhu roku 2016 byly ve společnosti zaznamenány změny, jejichž přehled je uveden v tabulce a dále v textu.

Zápis	Původní údaj	Nový údaj	Vznik členství
Člen představenstva	Kenji Takatoh	Yoshiaki Miyajima	1. 7. 2016
Člen představenstva	Jesper Magnus Hoilund	Masaji Hosoda	1. 7. 2016
Předseda dozorčí rady	Isao Aramaki	Kazuhiro Tanaka	1. 7. 2016

1.3. Organizační struktura společnosti

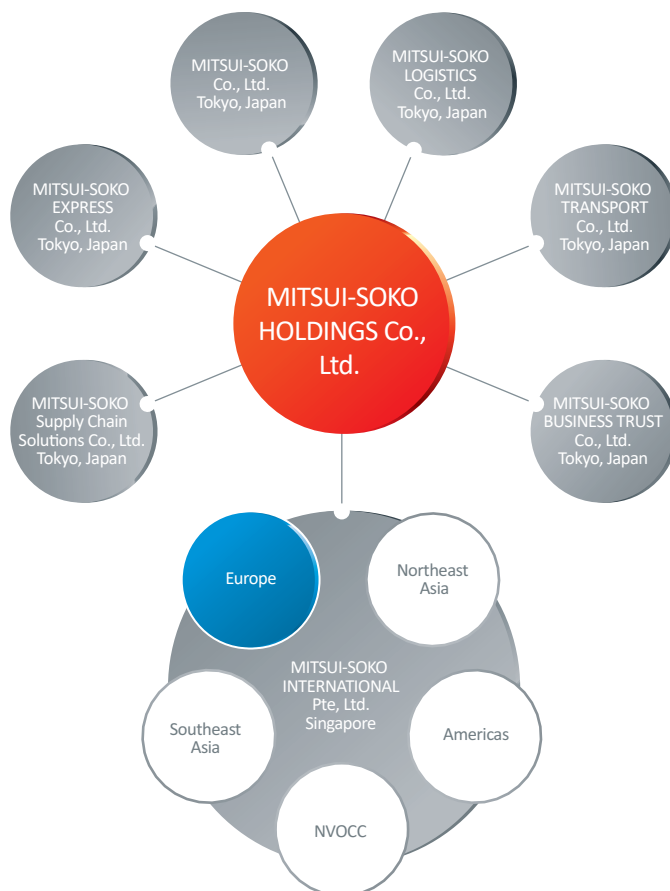
Společnost je rozdělena dle charakteru poskytovaných služeb na výkonné divize, kterými jsou Logistika, Spedice a Celní služby. Tyto divize zabezpečují technické a obchodní funkce nutné k vlastnímu fungování a výkonu činností v rozsahu předmětu podnikání a svěřených kompetencí.

Správní divize se zabývá strategickým řízením, správou finančních zdrojů, vedením účetnictví, poskytováním právních služeb a zabezpečuje personální záležitosti.



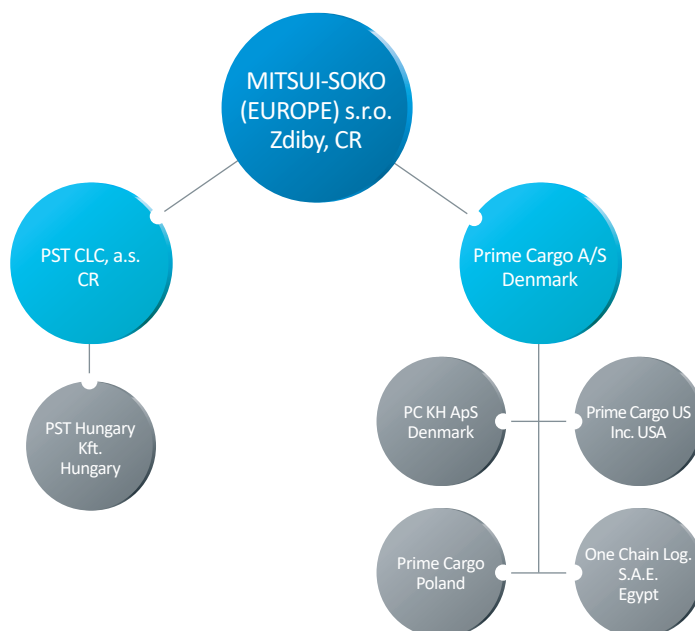
1.4. Identifikace skupiny

Ve skupině je nastaveno holdingové uspořádání, kdy konečnou řídicí společností je Mitsui-Soko Holdings. Společnost provozně spadá do skupiny evropských společností řízených Mitsui-Soko International, viz obrázek.



V evropské části skupiny proběhly v roce 2016 následující změny. Společnost Prime Cargo A/S a Steamline A/S se sloučily a současně Prime Cargo A/S založilo novou dceřinou společnost Prime Cargo USA Inc., kterou vlastní ve 100%. Akvizice společnosti Prime Cargo A/S, byla realizována v květnu 2015 jako 100%-ní dceřiná společnost Mitsui-Soko (Europe) s.r.o. K založení maďarské společnosti PST Hungary Kft. jako 100%-ní dceřiné společnosti PST CLC, a.s. došlo v září 2015.

Celá struktura evropské části viz obrázek.



1.5. Představenstvo a dozorčí rada k rozvahovému dni

	Funkce	Jméno
Představenstvo	předseda	Vít Votroubek
	místopředseda	Ing. Miroslav Bradna
	člen	Ing. Jiří Bradna
	člen	Yoshiaki Miyajima
	člen	Hajime Ogawa
	člen	Masaji Hosoda
Dozorčí rada	předseda	Kazuhiko Tanaka
	člen	Ing. Vojtěch Brouček
	člen	Ing. Pavlína Otýpková

2. ÚČETNÍ METODY

Účetnictví společnosti je vedeno a účetní závěrka byla sestavena v souladu se zákonem č. 563/1991 Sb. o účetnictví v platném znění, vyhláškou č. 500/2002 Sb., kterou se provádějí některá ustanovení zákona č. 563/1991 Sb. o účetnictví, pro účetní jednotky, které jsou podnikateli účtujícími v soustavě podvojného účetnictví, v platném znění a Českými účetními standardy pro podnikatele v platném znění.

Účetnictví respektuje obecné účetní zásady, především zásadu o oceňování majetku historickými cenami (není-li dále uvedeno jinak), zásadu účtování ve věcné a časové souvislosti, zásadu opatrnosti a předpoklad o schopnosti účetní jednotky pokračovat ve svých aktivitách.

Účetní závěrka společnosti je sestavena k rozvahovému dni 31. 12. 2016 za kalendářní rok 2016.

Finanční údaje v této účetní závěrce jsou vyjádřeny v tisících korun českých (Kč), není-li dále uvedeno jinak.

3. PŘEHLED VÝZNAMNÝCH ÚČETNÍCH PRAVIDEL A POSTUPŮ

3.1. Dlouhodobý hmotný a nehmotný majetek

Dlouhodobým majetkem se rozumí majetek, jehož doba použitelnosti je delší než jeden rok a jehož ocenění je v jednotlivém případě vyšší než 40 tis. Kč u hmotného majetku a 60 tis. Kč u nehmotného majetku.

Nakoupený dlouhodobý hmotný a nehmotný majetek je oceněn pořizovací cenou sníženou o oprávky a případné opravné položky.

Při posouzení užívání a odpisování dlouhodobého hmotného a dlouhodobého nehmotného majetku bylo stanoveno, že ve společnosti se bude používat jednotný postup při jeho odpisování. Zákonem uváděná doba odpisování a provozní použití se v organizaci shoduje, tudíž je odpis prováděn rovnoměrně v souladu se zněním § 30 a § 31 zákona č. 586/1992 Sb. o daních z příjmů v platném znění. Odpisový plán účetních odpisů dlouhodobého majetku je totožný s metodami používanými při vyčíslování daňových odpisů.

Pro účetní odpisy je použita sazba odpisování dle zákona o daních z příjmů, účetní odpisy se účtují počínaje měsícem zařazení majetku do užívání.

Výjimku tvoří pouze odpisy technického zhodnocení budov, které nejsou majetkem společnosti. Zde má účetní odpis vazbu na délku kontraktu vztahujícího se k danému pronajatému majetku.

Na základě inventarizace jsou každoročně zvažovány opravné položky k dlouhodobému hmotnému majetku, jehož ocenění v účetnictví přechodně neodpovídá reálnému stavu.

3.2. Drobný hmotný a nehmotný majetek

Společnost stanovila, že drobný hmotný majetek, jehož pořizovací cena je v rozmezí od 10 tis. Kč do 40 tis. Kč a doba použitelnosti delší než jeden rok, je po zařazení rovnoměrně odepisován 12 měsíců. Drobný hmotný majetek, jehož pořizovací cena je do 10 tis. Kč, je zaúčtován rovnou do spotřeby.

Drobný nehmotný majetek, jehož pořizovací cena je v rozmezí od 10 tis. Kč do 60 tis. Kč a doba použitelnosti delší než jeden rok, je po zařazení rovnoměrně odepisován 12 měsíců. Drobný nehmotný majetek, jehož pořizovací cena je do 10 tis. Kč, je zaúčtován rovnou do spotřeby.

Dlouhodobý hmotný a nehmotný majetek je oceněn pořizovací cenou.

3.3. Finanční majetek

Finanční majetek s dobou splatnosti nebo se záměrem držby nad jeden rok se vykazuje jako dlouhodobý, finanční majetek s dobou splatnosti nebo se záměrem držby do jednoho roku jako krátkodobý.

Ocenění finančního majetku při pořízení

Podíly, cenné papíry a deriváty jsou při pořízení oceněny pořizovací cenou, včetně emisního ážia a nákladů s pořízením souvisejících.

Ocenění finančního majetku ke konci rozvahového dne

Majetkový podíl je oceněn pořizovací cenou sníženou o opravné položky.

Společnost v řádku Zápůjčky a úvěry – ostatní vykazuje dlouhodobou část poskytnutého úvěru, krátkodobá část je vykazována na řádku Jiné pohledávky.

Poskytnutý úvěr je k rozvahovému dni oceněn ve výši nesplacené části jistiny.

3.4. Zásoby

Akciová společnost účtuje pouze o zásobách kancelářských potřeb a palet v logistických terminálech. Tyto zásoby jsou oceňovány pořizovacími cenami.

Opravné položky se k zásobám vzhledem k jejich charakteru a objemu netvoří.

3.5. Pohledávky

Pohledávky jsou při vzniku oceňovány jmenovitou hodnotou, následně sníženou o opravné položky.

Společnost vytváří opravné položky k pohledávkám za dlužníky v konkursním a vyrovnacím řízení nebo v insolvenčním řízení a k nepromlčeným pohledávkám, a to ve výši stanovené zákonem č. 593/1992 Sb., o rezervách pro zajištění základu daně. Opravná položka přesahující zákonem stanovenou tvorbu se tvoří až do výše 100 % u pohledávek za podniky, u nichž nastala výjimečná situace ovlivňující riziko úhrady, a to v závislosti na výši rizika a známých okolnostech ke každému případu. V ostatních případech se opravná položka tvoří u pohledávek, u kterých od konce sjednané lhůty splatnosti uplynulo více než 6 měsíců, ve výši 100 %.

3.6. Závazky

Závazky jsou zaúčtovány ve jmenovité hodnotě.

3.7. Přepočty údajů v cizích měnách na českou měnu

Společnost používá pro přepočet cizích měn denní kurz ČNB. V průběhu roku se účtuje pouze o realizovaných kurzových ziscích a ztrátách.

Aktiva a pasiva v zahraniční měně jsou k rozvahovému dni přepočítávána podle oficiálního kurzu ČNB. Nerealizované kurzové zisky a ztráty jsou zachyceny v hospodářském výsledku.

3.8. Finanční leasing

Splátky finančního leasingu jsou účtovány do nákladů. Navýšená první splátka finančního leasingu je časově rozlišena a rozpuštěna po dobu nájmu do nákladů. Při ukončení nájmu a uplatnění možnosti odkupu je předmět leasingu zařazen do majetku společnosti v kupní ceně.

3.9. Splatná daň

Při výpočtu splatné daně vychází vedení společnosti z porozumění interpretace daňových zákonů platných v České republice k datu sestavení účetní závěrky a je přesvědčeno o správnosti výše daně v souladu s platnými daňovými předpisy České republiky. S ohledem na existenci různých interpretací daňových zákonů a předpisů ze strany třetích osob včetně orgánů státní správy, závazek z daně z příjmů vykázaný v účetní závěrce společnosti se může změnit podle konečného stanoviska finančního úřadu.

3.10. Odložená daň

Výpočet odložené daně je založen na závazkové metodě vycházející z rozvahového přístupu. Odložená daň je zaúčtována do výkazu zisku a ztráty. Odložené daňové pohledávky a závazky jsou vzájemně započítány a v rozvaze vykázaný v celkové netto hodnotě a výjimkou případů, kdy nelze některé dílčí daňové pohledávky započítávat proti dílčím daňovým závazkům.

3.11. Snížení hodnoty

Ke každému rozvahovému dni společnost prověřuje účetní hodnotu svého majetku, aby objevila náznaky toho, zda nedošlo ke ztrátě ze snížení hodnoty majetku. Existují-li takové signály, je odhadnuta realizovatelná hodnota majetku a určen případný rozsah ztráty ze snížení hodnoty.

3.12. Výnosy

Výnosy z poskytování služeb v oblasti logistiky, spedice a celních služeb se účtují v okamžiku uskutečnění účetního případu

vyplývajícího z uzavřených smluv, zásadně pak do období, s nímž časově a věcně souvisí a jsou zaúčtovány v hodnotě přijatého plnění nebo plnění, které bude přijato, a představují pohledávky za služby poskytnuté v průběhu běžné činnosti, po odečtení slev a daně z přidané hodnoty.

3.13. Použití odhadů

Sestavení účetní závěrky vyžaduje, aby vedení společnosti používalo odhady a předpoklady, jež mají vliv na vykazované hodnoty majetku a závazků k datu účetní závěrky a na vykazovanou výši výnosů a nákladů za sledované období. Vedení společnosti stanovilo tyto odhady a předpoklady na základě všech jemu dostupných relevantních informací. Nicméně, jak vyplývá z podstaty odhadu, skutečné hodnoty v budoucnu se mohou od těchto odhadů odlišovat, nikoliv však významným způsobem.

3.14. Změny účetních metod oproti předcházejícímu účetnímu období

Společnost v roce 2016 neměnila účetní metody.

3.15. Přehled o peněžních tocích

Přehled o peněžních tocích byl sestaven nepřímou metodou. Peněžní ekvivalenty představují krátkodobý likvidní majetek, který lze snadno a pohotově převést na předem známou částku v hotovosti. Peněžní prostředky a peněžní ekvivalenty lze analyzovat takto:

	(údaje v tis. Kč)	
	31. 12. 2016	31. 12. 2015
Pokladní hotovost a peníze na cestě	222	282
Účty v bankách	109 143	126 595
Peněžní ekvivalenty zahrnuté v krátkodobém finančním majetku	77	162
Peněžní prostředky a peněžní ekvivalenty celkem	109 442	127 039

Společnost má k 31. 12. 2016 omezenou dispozici k zůstatku peněžních prostředků na blokačním bankovním účtu ve výši 231 tis. Kč (k 31. 12. 2015 ve výši 2 000 tis. Kč). Jedná se o blokaci finanční hotovosti dle podmínek smluv o bankovních zárukách.

Peněžní toky z provozních, investičních nebo finančních činností jsou uvedeny v přehledu o peněžních tocích nekompenzovaně.

3.16. Změny uspořádání a označování položek rozvahy a výkazu zisku a ztráty a jejich obsahového vymezení oproti předcházejícímu účetnímu období

Společnost při sestavení této účetní závěrky postupovala v souladu s Českým účetním standardem č. 024 – srovnatelné období za účetní období započaté v roce 2016.

4. DOPLŇUJÍCÍ ÚDAJE

4.1. Dlouhodobý nehmotný majetek (DNM)

Požizovací cena

	(údaje v tis. Kč)				
	Počáteční zůstatek	Přírůstky	Vyřazení	Převody	Konečný zůstatek
Software	8 520	116	0	0	8 636
Nedokončený DNM	0	146	0	0	146
Ostatní	0	0	0	0	0
Celkem 2016	8 520	262	0	0	8 782
Celkem 2015	8 001	519	0	0	8 520

Opravné položky a oprávky

	(údaje v tis. Kč)						
	Počáteční zůstatek	Přírůstky	Úbytky	Převody	Konečný zůstatek	Opravné položky	Účetní hodnota
Software	7 521	614	0	0	8 135	0	501
Nedokončený DNM	0	0	0	0	0	0	146
Ostatní	0	0	0	0	0	0	0
Celkem 2016	7 521	614	0	0	8 135	0	647
Celkem 2015	6 802	719	0	0	7 521	0	999

Společnost nevyřadila v letech 2016 a 2015 žádný nehmotný majetek, u kterého by evidovala v okamžiku vyřazení zůstatkovou cenu.

4.2. Dlouhodobý hmotný majetek (DHM)

Pořizovací cena

(údaje v tis. Kč)

	Počáteční zůstatek	Přírůstky	Vyřazení	Převody	Konečný zůstatek
Stavby	3 299	0	0	0	3 299
Hmotné movité věci a jejich soubory	68 334	28 077	6 232	0	90 179
Oceňovací rozdíl k nabytému majetku	13 590	0	0	0	13 590
Poskytnuté zálohy na DHM	0	949	0	0	949
Celkem 2016	85 223	29 026	6 232	0	108 017
Celkem 2015	83 687	4 880	3 344	0	85 223

Opravné položky a oprávky

(údaje v tis. Kč)

	Počáteční zůstatek	Přírůstky	Úbytky	Převody	Konečný zůstatek	Opravné položky	Účetní hodnota
Stavby	1 684	624	0	0	2 308	0	991
Hmotné movité věci a jejich soubory	46 454	12 099	6 232	0	52 321	0	37 858
Oceňovací rozdíl k nabytému majetku	2 869	906	0	0	3 775	0	9 815
Poskytnuté zálohy na DHM	0	0	0	0	0	0	949
Celkem 2016	51 007	13 629	6 232	0	58 404	0	49 613
Celkem 2015	44 062	10 289	3 344	0	51 007	0	34 216

Nejvýznamnější přírůstky v roce 2016 bylo vybavení skladu – regálové systémy (6 478 tis. Kč), skladovací systémy (3 515 tis. Kč) a osobní automobily (9 439 tis. Kč).

Společnost prodala v roce 2016 majetek s celkovou zůstatkovou hodnotou 459 tis. Kč (v roce 2015 ve výši 336 tis. Kč). Celková prodejní cena byla 1 189 tis. Kč (v roce 2015 ve výši 887 tis. Kč).

Kromě vyřazení prodaného majetku společnost dále vyřazovala v roce 2016 také další plně odepsaný majetek.

Oceňovací rozdíl k nabytému majetku:

Díky vkladu části podniku společnosti Mitsui-Soko (Europe) s.r.o., ke kterému došlo k 1. 11. 2012, společnost eviduje aktivní oceňovací rozdíl k nabytému majetku. Jeho výše k datu vkladu činila vč. odloženého daňového závazku 13 590 tis. Kč. Celková doba odepisování je stanovena na 180 měsíců, aktuální výše k 31. 12. 2016 činí 9 815 tis. Kč (k 31. 12. 2015 činila 10 721 tis. Kč).

Finanční leasing s následnou koupí najaté věci:

Společnost neeviduje žádné leasingové smlouvy.

4.3. Dlouhodobý finanční majetek

Podíly v ovládaných osobách k 31. 12. 2016:

(údaje v tis. Kč)

Obchodní jméno společnosti	Podíl	Sídlo společnosti	Pořizovací cena	Vlastní kapitál společnosti*	Výsledek hospodaření	Účetní hodnota společnosti
PST Hungary Kft.	100 %	2536 Nyergesújfalu, Kossuth L út 84., Maďarsko	10 380	10 521	1 027	10 380
Celkem			10 380	10 521	1 027	10 380

Dceřiná společnost PST Hungary Kft. se sídlem 2536 Nyergesújfalu, Kossuth L út 84., Maďarsko, ID: 01-09-270158 byla založena v roce 2015.

Jiný dlouhodobý finanční majetek:

Společnost eviduje k 31. 12. 2016 jiný dlouhodobý finanční majetek ve výši 2 083 tis. Kč (k 31. 12. 2015 ve výši 296 tis. Kč). Jedná se o dlouhodobou část poskytnutého úvěru společnosti O.K.KONSTRUKCE - REALITY, spol. s r.o. na výstavbu LC Kutná Hora, kde společnost poskytuje služby v oblasti logistiky pro svého klíčového klienta. V průběhu roku 2016 byla podepsána nová

smlouva o zápůjčce na částku 5 000 tis. Kč. Celková částka tohoto úvěru je k 31. 12. 2016 ve výši 3 750 tis. Kč, krátkodobou část úvěru evidujeme ve výši 1 667 tis. Kč jako jinou krátkodobou pohledávku.

Mimo to je v krátkodobé části vykazován zůstatek dřívějšího úvěru poskytnutého spol. KOMEL Kutná Hora, a to v částce 296 tis. Kč (k 31. 12. 2015 ve výši 593 tis. Kč).

4.4. Zásoby

Zásoby společnosti k 31. 12. 2016 v celkové brutto hodnotě 1 437 tis. Kč (k 31. 12. 2015 ve výši 223 tis. Kč) jsou tvořeny pouze zásobou kancelářských potřeb ve výši 89 tis. Kč (k 31. 12. 2015 ve výši 113 tis. Kč) a zásobou palet ve výši 1 348 tis. Kč (k 31. 12. 2015 ve výši 110 tis. Kč). Společnost k těmto zásobám netvořila opravnou položku.

4.5. Krátkodobé pohledávky

Krátkodobé pohledávky z obchodních vztahů činí k 31. 12. 2016 (brutto) 156 653 tis. Kč (k 31. 12. 2015 ve výši 152 207 tis. Kč), ze kterých 13 725 tis. Kč (k 31. 12. 2015 ve výši 13 125 tis. Kč) představují pohledávky po lhůtě splatnosti.

Opravná položka k těmto pohledávkám k 31. 12. 2016 činila 3 853 tis. Kč (k 31. 12. 2015 ve výši 4 237 tis. Kč).

Jiné pohledávky představují pohledávky z celních dluhů a ostatní pohledávky. Jejich výše činí k 31. 12. 2016 (brutto) 45 857 tis. Kč (k 31. 12. 2015 ve výši 38 288 tis. Kč), ze kterých 34 947 tis. Kč (k 31. 12. 2015: 34 027 tis. Kč) představují pohledávky po lhůtě splatnosti. Opravná položka k pochybným pohledávkám k 31. 12. 2016 činí 31 047 tis. Kč (k 31. 12. 2015 činila 31 179 tis. Kč). Největší podíl na výši opravné položky má neuhrazená pohledávka za celní dluh z roku 2006 ve výši 28 908 tis. Kč. Tuto pohledávku nelze vyřadit z účetní evidence z důvodu neukončeného konkursu.

4.6. Časové rozlišení aktivní

Významnou položku tvoří náklady příštích období, které zahrnují zejména předplacený nájem pro LC Kutná Hora ve výši 1 338 tis. Kč (k 31. 12. 2015 ve výši 3 121 tis. Kč).

Další významnou položkou k 31. 12. 2016 je na účtech nákladů příštích období nájemné skladu na první čtvrtletí 2017 uhrazené ke konci roku 2016 ve výši 7 690 tis. Kč (k 31. 12. 2015 ve výši 6 909 tis. Kč).

4.7. Vlastní kapitál

Realizovaný zisk roku 2016 bude částečně použit na výplatu dividend jedinému akcionáři, zbytek bude přidělen do nerozděleného zisku minulých let.

4.8. Krátkodobé závazky

Krátkodobé závazky z obchodních vztahů činí 73 176 tis. Kč (k 31. 12. 2015 činily 61 827 tis. Kč), ze kterých 6 080 tis. Kč (k 31. 12. 2015 ve výši 2 680 tis. Kč) představují závazky po lhůtě splatnosti.

Jiné závazky představují závazky z celních dluhů a ostatní závazky. Jejich výše činí 3 893 tis. Kč (k 31. 12. 2015 ve výši 3 040 tis. Kč), ze kterých je 16 tis. Kč (k 31. 12. 2015 ve výši 0 tis. Kč) po lhůtě splatnosti.

Krátkodobé přijaté zálohy představují zaplacené zálohy v souvislosti s poskytováním celních služeb ve výši 3 561 tis. Kč (k 31. 12. 2015 ve výši 4 624 tis. Kč).

4.9. Odložená daň z příjmů

Celkový existující odložený daňový závazek lze analyzovat následovně:

	(údaje v tis. Kč)	
	Stav k 31. 12. 2016	Stav k 31. 12. 2015
Zůstatková hodnota dlouhodobého majetku	634	355
Oceňovací rozdíl k nabytému majetku	- 1 865	-2 037
Sociální a zdravotní pojištění	61	51
Opravná položka k pohledávkám	0	422
Rezerva na nevybranou dovolenou	246	246
Celkem závazek	- 924	-963

4.10. Výnosy z běžné činnosti

Poskytování služeb bylo v roce 2016 a 2015 následující:

	(údaje v tis. Kč)	
	Období do 31. 12. 2016	Období do 31. 12. 2015
Zboží	596	353
Tržby za prodej zboží celkem	596	353

Logistika	337 350	293 453
Spedice a distribuce	296 762	243 644
Celní služby	90 715	91 144
Ostatní	8 400	3 979
Tržby za prodej vlastních výrobků a služeb celkem	733 227	632 220

4.11. Nákupy služeb

Nákupy služeb byly v roce 2016 a 2015 následující:

(údaje v tis. Kč)

	Období do 31. 12. 2016	Období do 31. 12. 2015
Opravy	3 988	4 007
Softwarové služby	4 720	4 650
Poradenské služby	2 799	3 206
Reklama a reprezentace	4 461	3 138
Přepravné a spedice	259 660	214 554
Nájemné	136 596	115 095
Celní služby	5 016	4 543
Manipulační poplatky	31 484	32 629
Nájem pracovníků	19 504	18 036
Management Fee	2 279	2 404
Licenční poplatky FX	15 996	7 998
Ostatní	14 309	13 771
Celkem	500 812	424 031

4.12. Zaměstnanci, vedení společnosti a statutární orgány

Počet zaměstnanců a členů vedení společnosti a osobní náklady jsou následující:

(údaje v tis. Kč)

	2016		2015	
	Počet	Osobní náklady	Počet	Osobní náklady
Zaměstnanci	351	151 838	314	130 271
Vedení společnosti	7	9 775	6	9 261
Celkem	358	161 613	320	139 532

Počet zaměstnanců vychází z průměrného přepočteného stavu pracovníků.

Vedení společnosti je k 31. 12. 2016 zastoupeno těmito funkcemi: výkonný ředitel, poradce výkonného ředitele, ředitel divize Celních služeb, ředitel pro Multi-User Logistiku, ředitel divize Rozvoje a obchodu, ředitel divize Přeprav a finanční ředitelka.

Členové představenstva, dozorčí rady a členové řídicích orgánů obdrželi odměny v následující výši:

(údaje v tis. Kč)

Rok 2016	Představenstvo	Dozorčí rada
Odměny	970	348

(údaje v tis. Kč)

Rok 2015	Představenstvo	Dozorčí rada
Odměny	1 330	348

4.13. Jiné provozní výnosy a náklady

Jiné provozní výnosy v roce 2016 činí 217 283 tis. Kč (v roce 2015 ve výši 208 014 tis. Kč), ze kterých nejvýznamnější položky představují výnosy z celních dluhů ve výši 205 059 tis. Kč (v roce 2015 ve výši 178 882 tis. Kč) a dále pak NVO data ve výši 7 145 tis. Kč (v roce 2015 ve výši 24 347 tis. Kč).

Jiné provozní náklady v roce 2016 činí 219 570 tis. Kč (v roce 2015 ve výši 209 663 tis. Kč), ze kterých nejvýznamnější položky představují náklady z celních dluhů ve výši 205 059 tis. Kč (v roce 2015 ve výši 178 882 tis. Kč) a dále pak NVO data ve výši 7 145 tis. Kč (v roce 2015 ve výši 24 347 tis. Kč).

4.14. Finanční výnosy a náklady

Finanční výnosy představují přijaté úroky ve výši 53 tis. Kč (v roce 2015 ve výši 183 tis. Kč) a kurzové zisky ve výši 6 779 tis. Kč (v roce 2015 ve výši 10 470 tis. Kč).

Finanční náklady zahrnují kurzové ztráty ve výši 7 056 tis. Kč (v roce 2015 ve výši 11 759 tis. Kč) a ostatní finanční náklady (bankovní poplatky) ve výši 1 578 tis. Kč (v roce 2015 ve výši 1 325 tis. Kč).

4.15. Transakce a vztahy se spřízněnými subjekty

Přímou mateřskou společností je jediný akcionář společnosti, kterým je Mitsui-Soko (Europe) s.r.o. a konečnou ovládající společností je k 31. 12. 2016 Mitsui-Soko Holdings Co., Ltd. se sídlem Tokyo, Japan.

Další spřízněnou osobou společnosti je společnost PST-Invest, spol. s r.o. vlastněná bývalým majitelem a současným místopředsedou představenstva společnosti Ing. Miroslavem Bradnou.

Ostatními spřízněnými osobami jsou společnosti skupiny Mitsui-Soko, se kterými společnost realizovala obchodní činnost.

Výnosy z transakcí se spřízněnými subjekty za rok 2016 činily 78 460 tis. Kč (v roce 2015: 49 834 tis. Kč).

Nákupy z transakcí se spřízněnými subjekty za rok 2016 činily 23 719 tis. Kč (v roce 2015: 24 887 tis. Kč).

Pohledávky za spřízněnými subjekty k 31. 12. 2016 evidujeme ve výši 8 863 tis. Kč (v roce 2015: 12 970 tis. Kč).

Závazky za spřízněnými subjekty k 31. 12. 2016:

(údaje v tis. Kč)

Subjekt	Vztah ke společnosti	Krátkodobé z obchodních vztahů	Celkem 31. 12. 2016
Mitsui-Soko Co., Ltd.	Sesterská	91	91
Mitsui-Soko HOLDINGS	Ovládající	10	10
Mitsui-Soko INT. JAP	Sesterská	3 927	3 927
Mitsui-Soko (Europe) s.r.o.	Mateřská	241	241
Mitsui-Soko (Singapore)	Sesterská	75	75
Mitsui-Soko (USA)	Sesterská	30	30
Mitsui-Soko (Malaysia)	Sesterská	84	84
Mitsui-Soko EXPRESS	Sesterská	30	30
Mitsui-Soko International Pte Ltd.	Sesterská	199	199
Prime Cargo Limited Shanghai	Sesterská	76	76
PST-Invest, spol. s r.o.	Vlastněná místopředsedou představenstva	-36	-36
Celkem		4 727	4 727

Závazky za spřízněnými subjekty k 31. 12. 2015:

(údaje v tis. Kč)

Subjekt	Vztah ke společnosti	Krátkodobé z obchodních vztahů	Celkem 31. 12. 2015
Mitsui-Soko Co., Ltd.	Sesterská	1	1
Mitsui-Soko HOLDINGS	Ovládající	36	36
Mitsui-Soko INT. JAP	Sesterská	5 610	5 610
Mitsui-Soko (Europe) s.r.o.	Mateřská	2 662	2 662
Mitsui-Soko (Singapore)	Sesterská	187	187
Mitsui-Soko (USA)	Sesterská	41	41
Mitsui-Soko EXPRESS	Sesterská	86	86
Mitex Logistic (Shanghai)	Sesterská	20	20
PST-Invest, spol. s r.o.	Vlastněná místopředsedou představenstva	-59	-59
Celkem		8 584	8 584

4.16. Celkové náklady na odměny statutárnímu auditorovi/auditorské společnosti

Společnost je součástí konsolidačního celku mateřské společnosti Mitsui-Soko (Europe) s.r.o. Údaj o nákladech na odměny statutárnímu auditorovi je uveden v této konsolidované účetní závěrce.

4.17. Uplatnění daňové ztráty

Společnost v roce 2015 podala dodatečné daňové přiznání k dani z příjmů právnických osob za rok 2014. V tomto přiznání společnost uplatnila daňovou ztrátu, kterou převzala v rámci vkladu části podniku mateřské společnosti Mitsui-Soko (Europe) s.r.o. Výše vratky daně činila 6 594 tis. Kč a byla zaúčtována jako snížení splatné daně z běžné činnosti za rok 2015.

4.18. Závazky neuvedené v rozvaze

Společnost eviduje k 31. 12. 2016 závazky neuvedené v účetnictví, a to bankovní záruky ve výši 88 615 tis. Kč (k 31. 12. 2015 ve výši 87 077 tis. Kč). Tyto bankovní záruky slouží k zajištění celních dluhů a platebních závazků vyplývajících z nájemních smluv. Veškeré závazky, které bankovní záruky zajišťují, byly vždy společností řádně a včas vyrovnány.

K 31. 12. 2016 se společnost neúčastnila žádného soudního sporu, jehož rozhodnutí by mělo podstatný dopad na společnost.

4.19. Události, které nastaly po datu účetní závěrky

Po datu účetní závěrky nedošlo k žádným významným událostem.

Zpráva o vztazích mezi propojenými osobami za účetní období roku 2016

Tato zpráva o vztazích mezi společnostmi PST CLC, a.s. se sídlem Nádražní 969/112, 702 00 Ostrava-Moravská Ostrava, IČ 253 972 49, zapsanou v oddílu B, vložce 1895, obchodního rejstříku vedeného Krajským soudem v Ostravě (dále jen „Společnost“), a ovládajícími osobami, mezi Společností a osobami ovládanými stejnou ovládající osobou a mezi Společností a ostatními spřízněnými subjekty je vypracována v souladu s ustanovením § 82 a násl. zák. č. 90/2012 Sb., o obchodních korporacích, ve znění pozdějších právních předpisů za účetní období 2016 (dále jen „uplynulé účetní období“).

I. Vymezení ovládajících a ovládaných osob a struktura jejich vztahů

A. Ovládající osoby

Mitsui-Soko (Europe) s.r.o., se sídlem Pražská 180, Zdiby, 250 66, IČ 242 271 53

Vztah: Společnost Mitsui-Soko (Europe) s.r.o. byla v uplynulém účetní období v postavení ovládající osoby vůči Společnosti.

Mitsui-Soko Holdings Co., Ltd., se sídlem Minato-ku, Tokyo, Nishi-Shimbashi 3-chome 20-1, Japonsko, ID: 0104-01-046416

Vztah: Společnost Mitsui-Soko Holdings Co., Ltd. byla v uplynulém účetní období v postavení ovládající osoby vůči společnosti Mitsui-Soko (Europe) s.r.o.

Společnost Mitsui-Soko Holdings Co., Ltd. je jediným společníkem společnosti Mitsui-Soko (Europe) s.r.o. a není ovládaná žádnou jinou ovládající osobou.

B. Osoby ovládané ovládanou osobou

PST Hungary Kft., se sídlem 2536 Nyergesújfalu, Kossuth L út 84., Maďarsko, 1123, ID: 01-09-270158

Vztah: Společnost PST Hungary Kft. byla v uplynulém účetní období v postavení ovládané osoby vůči společnosti, neboť se jedná o 100%-ní dceřinou společnost PST CLC, a.s.

C. Osoby ovládané stejnou ovládající osobou

Zde jsou uvedeny pouze společnosti skupiny Mitsui-Soko, se kterými PST CLC, a.s. realizovala v průběhu roku 2016 obchodní činnost:

Mitsui Soko Co., Ltd	Tokyo, Japan
Mitsui Soko INT. JAP.	Tokyo, Japan
Mitsui Soko INT. PTE	Singapore
Mitsui-Soko EXPRESS	Tokyo, Japan
Mitsui-Soko Korea	Korea
Mitsui-Soko (Thailand)	Bangkok, Thailand
Mitsui-Soko (Taiwan)	Taiwan
Mitsui-Soko (USA) Inc.	Carson, USA
MITEX International	Koeloon, Hong Kong
MITEX Logistics (Shanghai)	Shanghai, China
Mitsui-Soko (Singapore)	Singapore
Prime Cargo Shanghai	Shanghai
Mitsui Soko (Malaysia)	Malaysia
Mitsui Soko Supply Chain Sol.	Tokyo, Japan
Mitsui Soko Supply Chain Sol.	Malaysia
N.V. MSE Europe	Belgium
Mitsui Soko Indonesia	Indonesia
Prime Cargo A/S	Denmark
Prime Cargo Shanghai Lim.	Shanghai
Prime Cargo (H.K.)	Hong Kong
Prime Cargo Poland	Poland
MSE Express America	USA

D. Ostatní spřízněné subjekty

PST-Invest, spol. s r.o., se sídlem Nádražní 969/112, 702 00 Ostrava-Moravská Ostrava, IČ 483 959 78

Vztah: Společnost PST-Invest, spol. s r.o. byla v uplynulém účetní období ovládána Ing. Miroslavem Bradnou, místopředsedou představenstva Společnosti.

II. Úloha PST CLC, a.s. a způsob a prostředky ovládnání

Společnost působí ve vztazích s osobami podle kapitoly I. této zprávy o vztazích jako společnost, jejíž hlavní činností je poskytování služeb v oblasti spedice, logistiky a celních služeb.

Společnost je přímo ovládaná společností Mitsui-Soko (Europe) s.r.o.

Společnost Mitsui-Soko (Europe) s.r.o. v uplynulém účetním období uplatňovala rozhodující vliv ve Společnosti jako její jediný společník (akcionář) při výkonu působnosti valné hromady Společnosti a při výkonu působnosti v Představenstvu Společnosti.

III. Přehled jednání a smluv

a) Přehled jednání a vzájemných transakcí mezi Společností a propojenými osobami:

Výnosy z transakcí se spřízněnými subjekty za rok 2016

(údaje v tis. Kč)

Subjekt	Vztah ke společnosti	Služby	Ostatní	Celkem 31. 12. 2016
Mitsui-Soko (Europe) s.r.o.	Mateřská	1 789	790	2 579
Mitsui-Soko Co., Ltd.	Sesterská	9 135	0	9 135
Mitsui-Soko INT. JAP.	Sesterská	19 087	5 767	24 854
Mitsui-Soko EXPRESS	Sesterská	3 182	3	3 185
Mitsui-Soko Korea	Sesterská	76	0	76
Mitsui-Soko (Thailand)	Sesterská	415	12	427
Mitsui-Soko (Taiwan)	Sesterská	102	0	102
Mitsui-Soko (U.S.A)	Sesterská	51	0	51
MITEX International	Sesterská	139	0	139
Mitsui-Soko (Singapore)	Sesterská	173	0	173
MITEX Logistic (Shanghai)	Sesterská	108	96	204
Mitsui-Soko (Malaysia)	Sesterská	26	0	26
MS Supply Chain Solutions	Sesterská	8 699	269	8 968
MS Supply Chain Sol. (Malaysia)	Sesterská	77	0	77
N.V. MSE Europe S.A.	Sesterská	492	173	665
Mitsu-Soko Indonesia	Sesterská	83	0	83
Prime Cargo A/S	Sesterská	2 794	0	2 794
Prime Cargo Poland	Sesterská	96	0	96
Prime Cargo Shanghai	Sesterská	41	0	41
PST Hungary Kft.	Dceřiná	24 529	86	24 615
PST-Invest, spol. s.r.o.	Vlastněná místopředsedou představenstva	170	0	170
Celkem		71 264	7 196	78 460

V položce „Služby“ jsou zahrnuty obchodní transakce mezi subjekty, zejména v segmentu spedice (přeprava).

V položce „Ostatní“ jsou zahrnuty provize za vedení účetnictví pro mateřskou společnost Mitsui-Soko (Europe) s.r.o. a dále přefakturace NVO dat.

Nákupy z transakcí se spřízněnými subjekty za rok 2016

(údaje v tis. Kč)

Subjekt	Vztah ke společnosti	Služby	Ostatní	Celkem 31. 12. 2016
Mitsui-Soko Co., Ltd.	Sesterská	784	0	784
Mitsui-Soko INT. JAP.	Sesterská	5 150	5 588	10 738
Mitsui-Soko HOLDINGS	Ovládací	154	0	154
Mitsui-Soko (Europe) s.r.o.	Mateřská	825	0	825
Mitex International	Sesterská	302	0	302
Mitsui-Soko (Singapore)	Sesterská	285	0	285
Mitsui-Soko (Thailand)	Sesterská	468	0	468
Mitsui-Soko (U.S.A)	Sesterská	403	0	403
Mitsui-Soko EXPRESS	Sesterská	482	752	1 234
Mitsui-Soko (Malaysia)	Sesterská	571	0	571
Mitex Logistic (Shanghai)	Sesterská	109	0	109
Mitsui-Soko Int. PTE	Sesterská	1 454	0	1 454
MS Supply Chain Solution	Sesterská	263	0	263
MSE Express America	Sesterská	39	0	39
Mitsui-Soko Indonesia	Sesterská	5	0	5
Prime Cargo A/S	Sesterská	23	0	23
Prime Cargo (H.K.)	Sesterská	173	0	173
Prome Cargo Poland	Sesterská	22	0	22

PST Hungary Kft.	Sesterská	74	0	74
Prime Cargo Shanghai	Sesterská	3 908	0	3 908
PST-Invest, spol. s r.o.	Vlastněná místopředsedou představenstva	1 885	0	1 885
Celkem		17 379	6 340	23 719

V položce „Služby“ jsou zahrnuty obchodní transakce mezi subjekty, zejména v segmentu spedice (přeprava) a u PST Investu pronájem nemovitosti. U spol. Mitsui-Soko (Europe) se jedná o služby v souvislosti s Management Fee.

Společnost v roce 2016 vyplatila mateřské společnosti Mitsui-Soko (Europe) s.r.o. dividendu ve výši 33 000 tis. Kč.

b) Přehled smluv mezi Společností a propojenými osobami ve smyslu §82 odst. 2 písm. e) zákona o obchodních korporacích, účinných v uplynulém účetním období:

1. Smlouvy mezi Společností a PST-Investem

- Smlouva o nájmu nebytových prostor
- Smlouva o nájmu nebytových prostor a parkovacích ploch
- Mandátní smlouva o správě nemovitostí

2. Smlouvy mezi Společností a Mitsui-Soko (Europe)

- Smlouva o skladování a dalších službách se skladováním souvisejících
- Smlouva o nájmu kanceláře
- Smlouva o nájmu dopravních prostředků
- Mandátní smlouva o poskytování personálních a administrativních služeb
- Komisionářská smlouva o nepřímém zastoupení v celním řízení
- Smlouva o poskytování služeb v oblasti účetnictví

3. Smlouva o poskytování služeb (Management Fee) mezi Společností, Mitsui-Soko (Europe) a Mitsui-Soko International PTE Singapore.

4. Smlouvy mezi Společností a ostatními společnostmi skupiny Mitsui Soko

- Tyto obchodní aktivity v oblasti spedice a logistiky jsou řízeny centrálou v Japonsku a probíhají na základě jednotlivých dílčích plnění ke každé realizované zakázce.

c) Mezi Společností a jinými propojenými osobami než uvedenými v této zprávě nebyly v uplynulém účetním období realizovány žádné obchodní vztahy.

IV. Zhodnocení vztahů

V této zprávě o vztazích jsou uváděny všechny významné skutečnosti, které jsou ve smyslu §82 zákona o obchodních korporacích náležitostmi zprávy o vztazích týkající se vztahů mezi Společností a osobami, které ji ovládají, osobami ovládanými stejnou ovládající osobou a ostatními spřízněnými osobami.

Veškerá výše uvedená poskytnutá plnění a protiplnění byla v hodnotách obvyklých v obchodním styku s nepropojenými osobami a smluvním stranám tímto nevznikla žádná újma.

Společnost považuje vztahy s ovládajícími osobami a ostatními spřízněnými subjekty za výhodné

a Společnosti z nich neplynou rizika jiná než obvyklá tržní rizika vyplývající z podnikání v daném odvětví.

Z členství Společnosti v uskupení Mitsui-Soko plynou tyto výhody:

- Společnost může využívat zákaznickou základnu propojených společností a naopak;
- Společnost má díky účasti v podnikatelském seskupení přístup k nejnovějším informacím o vývoji na trhu;
- Společnost může využívat propojenou síť poboček pro své podnikatelské aktivity i mimo území ČR.

Nevýhodou je podílení se Společnosti na nákladech celého podnikatelského uskupení.

V. Závěr

Statutární orgán společnosti PST CLC, a.s. prohlašuje, že údaje obsažené v této zprávě jsou správné a úplné a že při vypracování zprávy dle § 82 a násl. zák. č. 90/2012 Sb., o obchodních korporacích bylo postupováno plně v rozsahu všech informací a údajů, které má statutární orgán k dispozici, či které při jednání s péčí řádného hospodáře zjistil.

Z výše uvedené části zprávy vyplývá, že společnosti PST CLC, a.s. ze vztahu mezi propojenými osobami v rámci skupiny Mitsui-Soko ani vůči spol. PST-Invest, spol. s r.o. nevznikla žádná újma, že plnění i protiplnění byla poskytnuta za ceny obvyklé v obchodním styku i s nepropojenými osobami v daném místě a čase, nebyly ovládanou osobou učiněny ani jiné právní úkony v zájmu osob ovládaných stejnou ovládající osobou nebo ovládající osoby.

V Ostravě dne 20. 3. 2017



Vít Votroubek
Předseda představenstva



Ing. Jiří Bradna
Člen představenstva

Deloitte Audit s.r.o.
Nile House
Karolinská 654/2
186 00 Praha 8 – Karlín
Česká republika

Tel: +420 246 042 500
Fax: +420 246 042 555
DeloitteCZ@deloitteCE.Com
www.deloitte.cz

zapsána Městským soudem
v Praze, oddíl C, vložka 24349
IČO: 49620592
DIČ: CZ49620592

ZPRÁVA NEZÁVISLÉHO AUDITORA

Pro akcionáře společnosti PST CLC, a.s.

Se sídlem: Nádražní 969/112, Moravská Ostrava, 702 00 Ostrava

Výrok auditora

Provedli jsme audit přiložené účetní závěrky společnosti PST CLC, a.s. (dále také „společnost“) sestavené na základě českých účetních předpisů, která se skládá z rozvahy k 31. prosinci 2016, výkazu zisku a ztráty, přehledu o změnách vlastního kapitálu a přehledu o peněžních tocích za rok končící k tomuto datu a přílohy této účetní závěrky, která obsahuje popis použitých podstatných účetních metod a další vysvětlující informace.

Podle našeho názoru přiložená účetní závěrka podává věrný a poctivý obraz finanční pozice společnosti PST CLC, a.s. k 31. prosinci 2016 a její finanční výkonnosti a peněžních toků za rok končící k tomuto datu v souladu s českými účetními předpisy.

Základ pro výrok

Audit jsme provedli v souladu se zákonem o auditorech a standardy Komory auditorů České republiky pro audit, kterými jsou mezinárodní standardy pro audit (ISA), případně doplněné a upravené souvisejícími aplikačními doložkami. Naše odpovědnost stanovená těmito předpisy je podrobněji popsána v oddílu Odpovědnost auditora za audit účetní závěrky. V souladu se zákonem o auditorech a Etickým kodexem přijatým Komorou auditorů České republiky jsme na společnosti nezávislí a splnili jsme i další etické povinnosti vyplývající z uvedených předpisů. Domníváme se, že důkazní informace, které jsme shromáždili, poskytují dostatečný a vhodný základ pro vyjádření našeho výroku.

Ostatní informace uvedené ve výroční zprávě

Ostatními informacemi jsou v souladu s § 2 písm. b) zákona o auditorech informace uvedené ve výroční zprávě mimo účetní závěrku a naši zprávu auditora. Za ostatní informace odpovídá představenstvo společnosti.

Náš výrok k účetní závěrce se k ostatním informacím nevztahuje. Přesto je však součástí našich povinností souvisejících s ověřením účetní závěrky seznámení se s ostatními informacemi a posouzení, zda ostatní informace nejsou ve významném (materiálním) nesouladu s účetní závěrkou či našimi znalostmi o účetní jednotce získanými během ověřování účetní závěrky nebo zda se jinak tyto informace nejeví jako významně (materiálně) nesprávné. Také posuzujeme, zda ostatní informace byly ve všech významných (materiálních) ohledech vypracovány v souladu s příslušnými právními předpisy. Tímto posouzením se rozumí, zda ostatní informace splňují požadavky právních předpisů na formální náležitosti a postup vypracování ostatních informací v kontextu významnosti (materiality), tj. zda případné nedodržení uvedených požadavků by bylo způsobilé ovlivnit úsudek činěný na základě ostatních informací.

Na základě provedených postupů, do míry, jež dokážeme posoudit, uvádíme, že:

- Ostatní informace, které popisují skutečnosti, jež jsou též předmětem zobrazení v účetní závěrce, jsou ve všech významných (materiálních) ohledech v souladu s účetní závěrkou.
- Ostatní informace byly vypracovány v souladu s právními předpisy.

Dále jsme povinni uvést, zda na základě poznatků a povědomí o společnosti, k nimž jsme dospěli při provádění auditu, ostatní informace neobsahují významné (materiální) věcné nesprávnosti. V rámci uvedených postupů jsme v obdržených ostatních informacích žádné významné (materiální) věcné nesprávnosti nezjistili.

Deloitte označuje jednu či více společností Deloitte Touche Tohmatsu Limited, britské privátní společnosti s ručením omezeným zárukou, a jejich členských firem. Každá z těchto firem představuje samostatný a nezávislý právní subjekt. Podrobný popis právní struktury společnosti Deloitte Touche Tohmatsu Limited a jejich členských firem je uveden na adrese www.deloitte.com/cz/onas.

Odpovědnost představenstva a dozorčí rady společnosti za účetní závěrku

Představenstvo společnosti odpovídá za sestavení účetní závěrky podávající věrný a poctivý obraz v souladu s českými účetními předpisy a za takový vnitřní kontrolní systém, který považuje za nezbytný pro sestavení účetní závěrky tak, aby neobsahovala významné (materiální) nesprávnosti způsobené podvodem nebo chybou.

Při sestavování účetní závěrky je představenstvo společnosti povinno posoudit, zda je společnost schopna nepřetržitě trvat, a pokud je to relevantní, popsat v příloze účetní závěrky záležitosti týkající se jejího nepřetržitého trvání a použití předpokladu nepřetržitého trvání při sestavení účetní závěrky, s výjimkou případů, kdy představenstvo plánuje zrušení společnosti nebo ukončení její činnosti, resp. kdy nemá jinou reálnou možnost než tak učinit.

Za dohled nad procesem účetního výkaznictví ve společnosti odpovídá dozorčí rada.

Odpovědnost auditora za audit účetní závěrky

Naším cílem je získat přiměřenou jistotu, že účetní závěrka jako celek neobsahuje významnou (materiální) nesprávnost způsobenou podvodem nebo chybou a vydat zprávu auditora obsahující náš výrok. Přiměřená míra jistoty je velká míra jistoty, nicméně není zárukou, že audit provedený v souladu s výše uvedenými předpisy ve všech případech v účetní závěrce odhalí případnou existující významnou (materiální) nesprávnost. Nesprávnosti mohou vznikat v důsledku podvodů nebo chyb

a považují se za významné (materiální), pokud lze reálně předpokládat, že by jednotlivě nebo v souhrnu mohly ovlivnit ekonomická rozhodnutí, která uživatelé účetní závěrky na jejím základě přijmou.

Při provádění auditu v souladu s výše uvedenými předpisy je naší povinností uplatňovat během celého auditu odborný úsudek a zachovávat profesní skepticismus. Dále je naší povinností:

- Identifikovat a vyhodnotit rizika významné (materiální) nesprávnosti účetní závěrky způsobené podvodem nebo chybou, navrhnout a provést auditorské postupy reagující na tato rizika a získat dostatečné a vhodné důkazní informace, abychom na jejich základě mohli vyjádřit výrok. Riziko, že neodhalíme významnou (materiální) nesprávnost, k níž došlo v důsledku podvodu, je větší než riziko neodhalení významné (materiální) nesprávnosti způsobené chybou, protože součástí podvodu mohou být tajné dohody (koluze), falšování, úmyslná opomenutí, nepravdivá prohlášení nebo obcházení vnitřních kontrol.
- Seznámit se s vnitřním kontrolním systémem společnosti relevantním pro audit v takovém rozsahu, abychom mohli navrhnout auditorské postupy vhodné s ohledem na dané okolnosti, nikoli abychom mohli vyjádřit názor na účinnost jejího vnitřního kontrolního systému.
- Posoudit vhodnost použitých účetních pravidel, přiměřenost provedených účetních odhadů a informace, které v této souvislosti představenstvo společnosti uvedlo v příloze účetní závěrky.
- Posoudit vhodnost použití předpokladu nepřetržitého trvání při sestavení účetní závěrky představenstvem a to, zda s ohledem na shromážděné důkazní informace existuje významná (materiální) nejistota vyplývající z událostí nebo podmínek, které mohou významně zpochybnit schopnost společnosti nepřetržitě trvat. Jestliže dojdeme k závěru, že taková významná (materiální) nejistota existuje, je naší povinností upozornit v naší zprávě na informace uvedené v této souvislosti v příloze účetní závěrky, a pokud tyto informace nejsou dostatečné, vyjádřit modifikovaný výrok. Naše závěry týkající se schopnosti společnosti nepřetržitě trvat vycházejí z důkazních informací, které jsme získali do data naší zprávy. Nicméně budoucí události nebo podmínky mohou vést k tomu, že společnost ztratí schopnost nepřetržitě trvat.
- Vyhodnotit celkovou prezentaci, členění a obsah účetní závěrky, včetně přílohy, a dále to, zda účetní závěrka zobrazuje podkladové transakce a události způsobem, který vede k věrnému zobrazení.

Naší povinností je informovat představenstvo a dozorčí radu mimo jiné o plánovaném rozsahu a načasování auditu a o významných zjištěních, která jsme v jeho průběhu učinili, včetně zjištěných významných nedostatků ve vnitřním kontrolním systému.

V Praze dne 20. března 2017

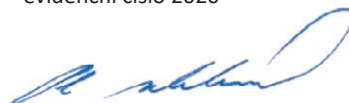
Auditorská společnost:

Deloitte Audit s.r.o.
evidenční číslo 079



Statutární auditor:

Petr Michalík
evidenční číslo 2020



Sídla a pobočky společnosti



- | | | | |
|--|---------------------|--|-------------------------------|
| | OSTRAVA - HQ | | BRNO |
| | ZDIBY | | DOMAŽLICE |
| | LC POHOŘELICE | | MĚLNÍK |
| | LC STRANČICE | | MOŠNOV |
| | LC KUTNÁ HORA | | PARDUBICE |
| | LC ÚŽICE | | PASKOV |
| | LC MODŘICE | | PLZEŇ |
| | LC OSTRAVA | | PRAHA - LETIŠTĚ VÁCLAVA HAVLA |
| | LC LOVOSICE | | TRUTNOV |
| | FOXCONN PARDUBICE | | VALAŠSKÉ MEZIŘÍČÍ |
| | AERO VODOCHODY | | VÍTKOVICE |
| | | | NYERGESÚJFALU - PST HUNGARY |



Skladování



Celní služby

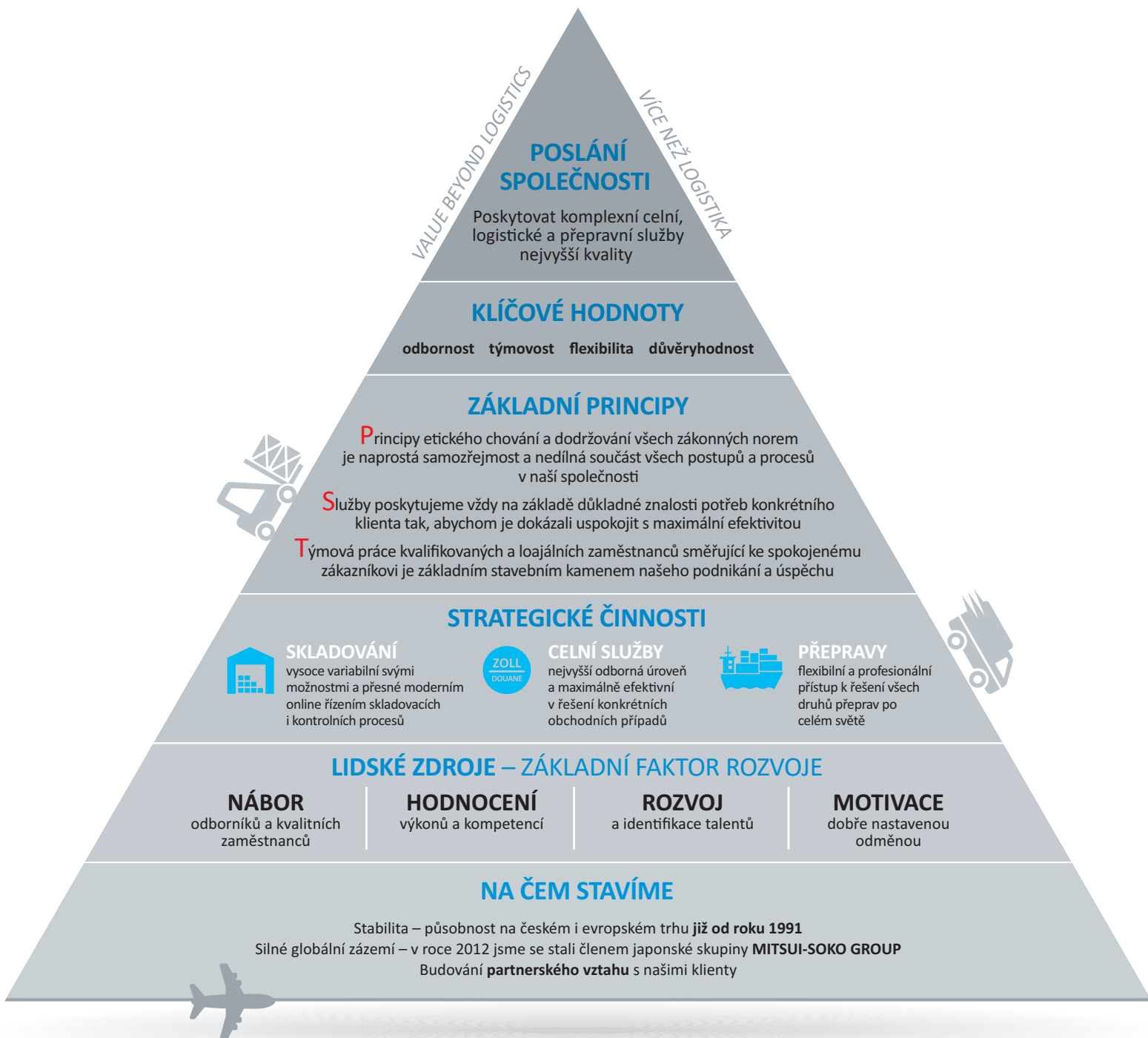


Přepravy



Interní logistika

Strategie společnosti



Kontakty

Obchodní název:
PST CLC, a.s.

Sídlo společnosti:
Nádražní 969/112, 702 00 Ostrava - Moravská Ostrava
Telefon: +420 596 126 844 Fax: +420 596 123 465
E-mail: info@pst-clc.cz Web: www.pst-clc.cz

IČO: 253 97 249
DIČ: CZ25397249

OSTRAVA

PST CLC, a.s.
Nádražní 969/112; 702 00 Ostrava
Tel.: +420 596 126 844
Fax: +420 596 123 465

PRAHA

PST CLC, a.s.
Pražská 180; 250 66 Zdiby
Praha-východ
Tel.: +420 286 000 203
Fax: +420 286 000 209



HORMANN



SKLADOVÁNÍ CELNÍ SLUŽBY PŘEPRAVA
WAREHOUSING CUSTOMS SERVICES FORWARDING

PST CLC, a.s., člen japonské skupiny Mitsui-Soko, svým partnerům poskytuje provázaný řetězec logistických služeb od přepravy zboží námořní, leteckou či pozemní cestou, přes proclení zboží ve vlastní síti veřejných i neveřejných celních pracovišť, až po jeho uskladnění a variabilní zpracování v logistických centrech rozmístěných po celé České republice.

WWW.PST-CLC.CZ

WWW.FACEBOOK.COM/KOMPLEXNILOGISTIKA